



ДЕПАРТАМЕНТ ГРАДОСТРОИТЕЛЬСТВА И АРХИТЕКТУРЫ
АДМИНИСТРАЦИИ ГОРОДА ПЕРМИ

ИП Угрюмкин

от 18.12.2017 № СЗД-059-22-01-26-454

КОЛЕРНЫЙ ПАСПОРТ

АДРЕС ОБЪЕКТА: г. Пермь, административный район Свердловский,
улица Краснова, № 1

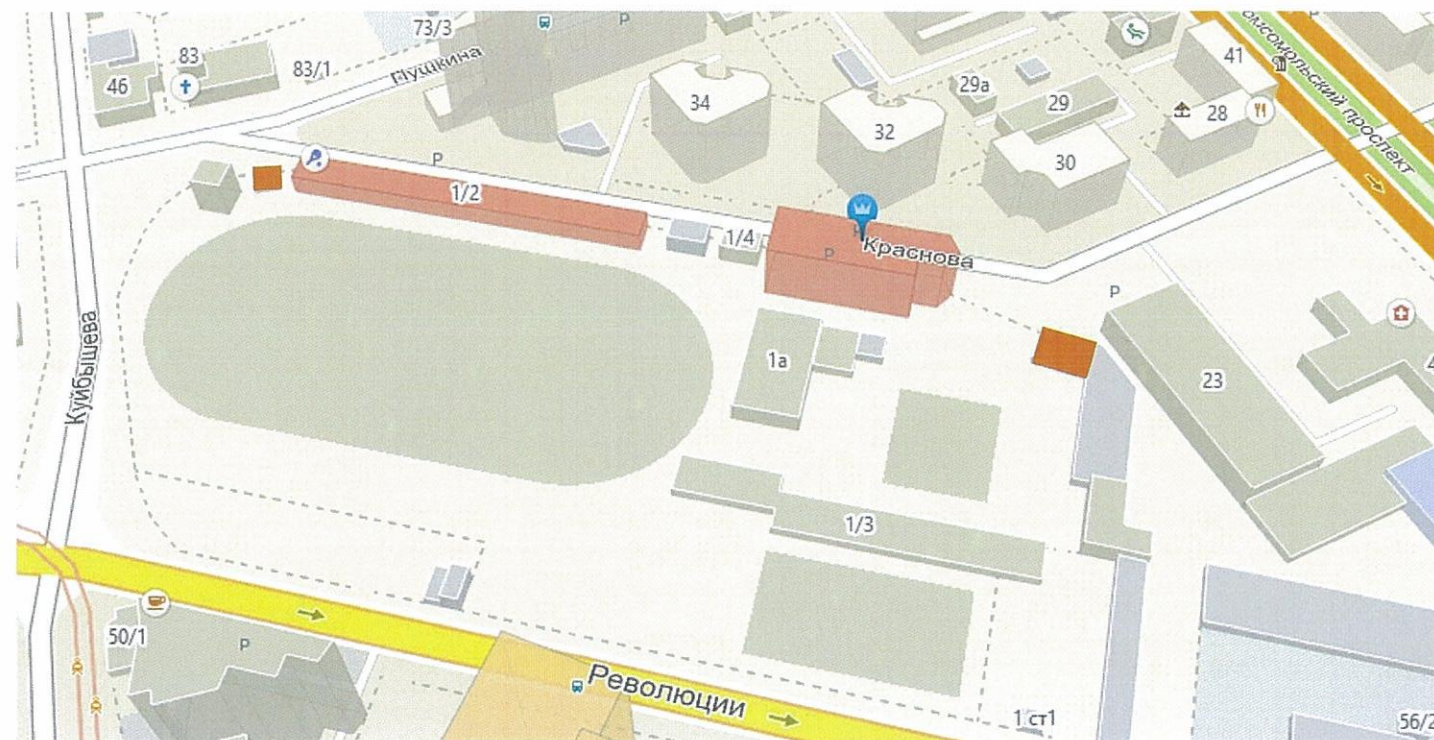
09-10-2017/52-ОФ

ПЕРМЬ, 2017 г.

Ведомость чертежей комплекта марки АР

ЛИСТ	НАИМЕНОВАНИЕ	ПРИМЕЧАНИЯ
1	Общие данные. Ведомость отделки фасадов. Пояснительная записка (начало)	
2	Пояснительная записка (окончание). Инструкция о порядке производства работ	
3, 4	Существующее состояние фасадов (фотофиксация)	
5	Главный фасад здания гостиницы	
6	Дворовой фасад здания гостиницы	
7	Боковые фасады здания гостиницы	
8	Уличный фасад здания подтрибунных помещений, фасад со стороны стадиона с трибуной	
9	Боковые фасады здания подтрибунных помещений	
10	Размещение объектов городской информации на главном фасаде здания гостиницы	
11	Размещение объектов городской информации на боковых фасадах здания гостиницы	
12	Размещение объектов городской информации на фасадах здания подтрибунных помещений	
13	Размещение объектов городской информации на фасадах зданий касс, магазина, гаражей	
14	Эталоны колеров	

Ситуационный план-схема с размещением объектов



Ведомость отделки фасадов

Пояснительная записка (начало)

Краткая характеристика объектов:

Технический паспорт гостиницы по ул.Краснова,1 по состоянию на 2007 год:

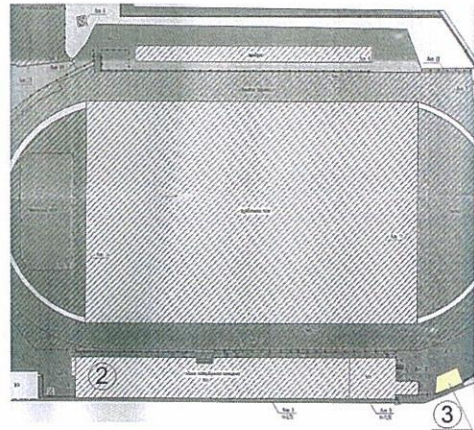
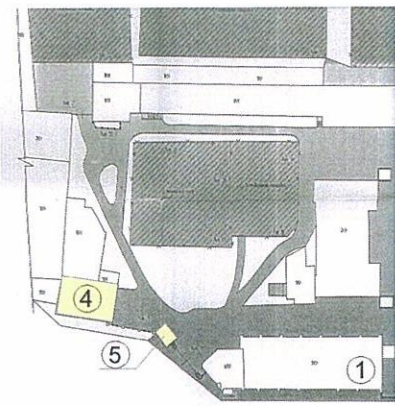
Год постройки – 1985,
 Назначение – здание спортивного общежития гостиничного типа,
 Оперативное управление – Пермская краевая организация общественно-государственного объединения «Всероссийское физкультурно-спортивное общество «Динамо».
 Количество этажей – 6 (подвал, цокольный этаж, технический этаж, мансарда)
 Общая площадь здания, кв.м – 4 534.2,
 Фундаменты – сборные железобетонные блоки,
 Наружные и внутренние капитальные стены – кирпичные $m = 82$ см, со 2 этажа одна стена панельная.
 Перекрытия – сборные железобетонные многоярусные плиты,
 Кровля мягкая рулонная по плитам перекрытия;
 Окна 2-е створные, стеклопакеты.
 Наружная отделка – обшивка виниловой вагонкой, металлопрофилем
 Крыльца бетонные, лестницы железобетонные.

Сотрудник
 Исполнительная дирекция ДТ
 г.Перми - главный архитектор
 Д.Ю. Лапшин
 20.10.2017

Взам.инв.№
 Подпись и дата
 Инв.№ подл.

ПОЗ.	ЭЛЕМЕНТ ФАСАДА	ЭТАЛОН ЦВЕТА		ОБОЗНАЧ.	ВИД ОТДЕЛКИ	ПРИМ.
1	Цоколь	RAL 9022	RAL 5007		Плитка из природного камня, фасадные панели из композитного материала	
2	Основное поле стен зданий гостиницы, подтрибунных помещений, магазина	RAL 1013			Фасадные панели из композитного материала	
3	Основное поле стен зданий гостиницы, подтрибунных помещений	RAL 5007			Фасадные панели из композитного материала	
4	Основное поле стен зданий касс, гаражей и ворот				Штукатурка, окраска силикатной краской	
5	Оконные, дверные блоки	RAL 9010 Белый			Металлопластик (стеклопакеты)	
6	Дверные блоки	RAL DESIGN 000 50 00			Металл с покраской атмосферостойкой краской	
7	Кровля здания гостиницы				Мягкая рулонная по плитам перекрытия	
8	Ограждения лестниц, пандусов		RAL 9022		Хромированная сталь, металл с покраской атмосферостойкой краской	
9	Отливы	RAL 9010 Белый	RAL 7004		Оцинкованная сталь с полимерным покрытием	
10	Наружная стена здания подтрибунных помещений	RAL 1013	RAL 7004		Штукатурка, окраска силикатной краской	
11	Кровля здания подтрибунных помещений, касс, магазина, гаражей, козырьков, ограждения балконов гостиницы	RAL 7004	RAL 5007		Профилированный стальной лист	
12	Наружные лестницы	RAL 9022			Керамогранитная плитка	
13	Декоративные элементы, пояски, балконные плиты	RAL 9010 Белый			Штукатурка, окраска силикатной краской	
14	Подъемник для маломобильных групп населения		RAL 7004		Хромированная сталь, металл с покраской атмосферостойкой краской	
15	Ограждение территории, ворота, декоративные элементы ворот	RAL 5007	RAL 9010	RAL 9005	Металл с покраской атмосферостойкой краской	

						09-10-2017/52-ОФ			
						Колерный паспорт объектов капитального строительства по ул.Краснова, д.1 Свердловского района г. Перми			
Изм.	Кол.уч	Лист	Недок.	Подпись	Дата	Здания гостиницы, подтрибунного помещения, гаражей, магазина, касс	Стадия	Лист	Листов
Разраб.	Угрюмкин			<i>Угрюмкин</i>	10.17		П	1	14
Н.контр.	Полесова			<i>Полесова</i>	10.17	Общие данные	ИП Угрюмкин		



Фрагменты ситуационного плана с размещением объектов

Здание подтрибунного помещения:

Назначение – физкультурно-оздоровительное и спортивное,
 Год ввода в эксплуатацию – 1991,
 Оперативное управление – Пермская краевая организация общественно-государственного объединения «Всероссийское физкультурно-спортивное общество «Динамо».
 Общая площадь – 796, 7 кв.м
 Материал стен – кирпичные,
 Число этажей – 1-3,
 Фундаменты сборные железобетонные блоки
 Стены и перегородки – кирпичные, толщина 0,24; 0,89;
 Гипсолитовые – 0,08; ГКЛ
 Перекрытия – сборные железобетонные многослойные плиты
 Кровля – скатная металлическая
 Окна – металлопластиковые
 Двери – металлические, металлопластиковые.

Экспликация плана:

- 1 - Гостиница
- 2 - Подтрибунное помещение
- 3 - Магазин
- 4 - Гараж
- 5 - Ворота, кассы

Проектные решения:

С целью улучшения архитектурного облика зданий проектом, в первую очередь, предлагается упорядочить размещение объектов городской информации на фасадах зданий, в соответствии со Стандартными требованиями к вывескам, их размещению и эксплуатации, утвержденными постановлением администрации города Перми от 25.10.2016 № 958; решением Пермской городской Думы от 27.01.2009 № 11 (ред. от 28.02.2017) «Об утверждении Положения о порядке установки и эксплуатации рекламных конструкций на территории города Перми»:

демонтировать баннерные конструкции, установить современные медиафасады, флаштоки, вывески, панель-кронштейны, крышные конструкции.

Кроме того, предлагается откорректировать существующие цветовые решения фасадов, которые в настоящее время диссонируют с окружающей застройкой новых высотных многоквартирных жилых домов, выполненных в теплых бежевых и терракотовых оттенках (цвета лицевого кирпича). Отделка виниловой вагонкой и металлопрофилем нарушают стилевые характеристики окружающей застройки квартала. Значительные площади фасадов, выполненные в ярко синем цвете, необходимо отделать материалами в более сдержанных пастельных оттенках, доработать ритмические соотношения элементов фасадов, построенные на цветовых и тоновых контрастах.

Уличный фасад здания подтрибунного помещения рекомендуется оформить объектами монументальной живописи или графики, предварительно согласовав эскизы и цветовые решения росписей в ДГА администрации города Перми. Глухой кирпичный фасад гаражей также рекомендуется заполнить профессиональным художественным изображением, гармонично вписанным в окружающую застройку и пейзаж.

Антикоррозионные работы следует выполнять в соответствии с требованиями СНиП 3.04.03-85 «Защита строительных конструкций и сооружений от коррозии».

Работы по отделке фасада необходимо выполнять в соответствии с требованиями СНиП 3.04.01.87 «Изоляционные и отделочные покрытия», ТР 79-98 «Технические рекомендации по подготовке поверхностей наружных ограждающих конструкций жилых и общественных зданий под отделку при их реконструкции и ремонте», ТР 85-89 «Технические рекомендации по входному контролю качества материалов, применяемых для отделки фасадов».

ИНСТРУКЦИЯ

о порядке производства работ, связанных с окраской фасадов и всех наружных частей зданий, сооружений, строений, расположенных на территории города Перми

1. Окраска фасадов и всех наружных частей зданий, сооружений, строений, ограждений, заборов, павильонов, киосков, ларьков и прочих объектов, расположенных на территории города Перми, может производиться лишь на основании колерного паспорта фасадов на ремонт и окраску, согласованного ДГА г.Перми.
2. До начала процесса окраски здания или какого-либо сооружения должны быть произведены работы по капитальному ремонту всех без исключения наружных частей его, подлежащих окраске.
3. До начала ремонта зданий, имеющих газосветовую рекламу, сообщить рекламораспространителю о предстоящих работах на фасаде здания с целью сохранения вывесок либо их демонтажу.
4. Полуразрушенные и разрушенные архитектурные художественно-скульптурные детали здания, карнизы, колонны, пилястры, капители, фризсы, тяги, лепные украшения, барельефы, мозаика, художественная роспись подлежат обязательному восстановлению в своем первоначальном виде.
- Категорически запрещается производить окраску здания без предварительного восстановления указанных деталей.
5. Металлические поверхности отдельных частей здания, чугунные решетки, перила балконов и лестниц, кронштейны, дверные и оконные приборы, архитектурно-художественные детали перед окраской очищаются от грязи, ржавчины, старой краски и покрываются вновь лишь масляной краской.
6. В соответствии с выданными образцами цвета (колерами) на окраску здания организация, производящая ремонт здания, составляет пробные образцы цвета, которые наносятся на видное место стены.
7. Проверку и согласование пробного образца цвета (колера), а также готовности поверхности стены и отдельных наружных частей здания к окраске производит уполномоченный представитель ДГА г. Перми. Без указанной проверки и согласования производить окраску фасада категорически воспрещается.
8. Домоуправления, организации и учреждения, производящие окраску и связанный с нею ремонт здания, несут полную ответственность за точное выполнение настоящей инструкции и привлекаются к ответственности за нарушение ее.
9. Цветовая гамма рекламносителей должна гармонировать с основным колористическим решением фасадов здания.
10. По всем вопросам, связанным с производством работ, необходимо обращаться в ДГА г.Перми (ул.Сибирская,15, каб.316, тел.212-76-98).

Взам.инв. №
Подпись и дата
Инв. № подл.

						09-10-2017/52-ОФ			
						Колерный паспорт объектов капитального строительства По ул.Краснова, д.1 Свердловского района г. Перми			
Изм.	Кол.уч.	Лист	№док.	Подпись	Дата	Здания гостиницы, подтрибунного помещения, гаражей, магазина	Стадия	Лист	Листов
	Разраб.	Угрюмкин		<i>Угрюмкин</i>	10.17		П	2	
	Н.контр.	Полесова		<i>Полесова</i>	10.17	Общие данные	ИП Угрюмкин		



Взам. инв. №
Подпись и дата
Инв. № подл.

						09-10-2017/52-ОФ			
						Колерный паспорт объектов капитального строительства По ул.Краснова, д.1 Свердловского района г. Перми			
Изм.	Кол.уч	Лист	№док.	Подпись	Дата	Здание гостиницы, ворота	Стадия	Лист	Листов
Разраб.		Угрюмкин		<i>Угрюмкин</i>	10.17		П	3	
Н.контр.		Полесова		<i>Полесова</i>	10.17	Существующее состояние фасадов (фотофиксация)	ИП Угрюмкин		



Взаим. инв. №
Подпись и дата
Инв. № подл.

						09-10-2017/52-ОФ			
						Колерный паспорт объектов капитального строительства По ул.Краснова, д.1 Свердловского района г. Перми			
Изм.	Кол.уч	Лист	№док.	Подпись	Дата	Здания подтрибунного помещения, гаражей, магазина	Стадия	Лист	Листов
Разраб.		Угрюмкин		<i>Угрюмкин</i>	10.17		П	4	
Н.контр.		Полесова		<i>Полесова</i>	10.17	Существующее состояние фасадов (фотофиксация)	ИП Угрюмкин		



Примечание:

В случае устройства или переустройства (перепланировки, ремонта, реконструкции) помещений общественного назначения, их входных групп в обязательном порядке предусмотреть мероприятия по обеспечению доступности данных помещений для маломобильных групп населения, включая инвалидов, использующих кресла-коляски и собак-проводников (далее – МГН) в соответствии с требованиями «СП 59.13330.2016. Свод правил. Доступность зданий и сооружений для маломобильных групп населения. Актуализированная редакция СНиП 35-01-2001» (далее – Свод правил).

В соответствии со Сводом правил лестницы должны дублироваться пандусами или подъемными устройствами. Длина непрерывного марша пандуса не должна превышать 9,0 м, а уклон не круче 1:20 (5%). При ограниченном участке застройки или наличии подземных коммуникаций перед входом допускается проектировать пандус с уклоном не круче 1:12 (8%) при длине марша не более 6,0 м. Параметры пандуса следует принимать в соответствии со Сводом правил. Поручни должны соответствовать техническим требованиям к опорным стационарным устройствам по ГОСТ Р 51261. Размеры входной площадки с пандусом не менее 2,2 x 2,2 м. Применение для инвалидов вместо пандусов аппарелей не допускается на объекте.

СОТВОРЬТЕ
 14 заместителя начальника ДГА
 г. Перми - главный архитектор
 Д.Ю. Япшин
 20 Октября 2017

Взам.инв.№
Подпись и дата
Инв.№ подп.

						09-10-2017/52-ОФ			
						Колерный паспорт объектов капитального строительства по ул.Краснова, д.1 Свердловского района г. Перми			
Изм.	Кол.уч	Лист	№ док.	Подпись	Дата	Здание гостиницы	Стадия	Лист	Листов
Разраб.		Угрюмкин		<i>Угрюмкин</i>	10.17		П	5	
Н.контр.		Полесова		<i>Полесова</i>	10.17	Главный фасад	ИП Угрюмкин		



- места допустимого размещения
 дополнительного оборудования

Примечание:

Цветовое решение элементов фасада здания и применяемые материалы должны обеспечивать комплексное решение всех элементов фасада, единство архитектурного облика здания;

к дополнительному оборудованию относятся: наружные блоки систем вентиляции и кондиционирования, вентиляционные и водосточные трубы; антенны; видеосъемки наружного наблюдения; почтовые ящики; кабельные линии, пристенные электрощиты; флагштоки и так далее.

Общими требованиями к размещению дополнительного оборудования являются:

соответствие размещения дополнительного оборудования архитектурному решению фасадов, предусмотренному проектной документацией, в соответствии с которой осуществлено строительство (реконструкция) здания, с привязкой к единой (вертикальной, горизонтальной) системе осей фасадов;

единая горизонтальная ось - условная прямая линия. Определяется как половина расстояния между верхним и нижним архитектурным элементом (окна, наличники, карниз, фриз и другие), выделяющимся (западающим, выступающим) из плоскости стены;

единая вертикальная ось - условная прямая линия. Определяется как половина расстояния между границами одного архитектурного элемента (окна, двери, колонны) либо между двумя архитектурными элементами (окна, двери, колонны);

комплексное решение оборудования - единое архитектурное и цветовое решение (в том числе размер, форма, материал);

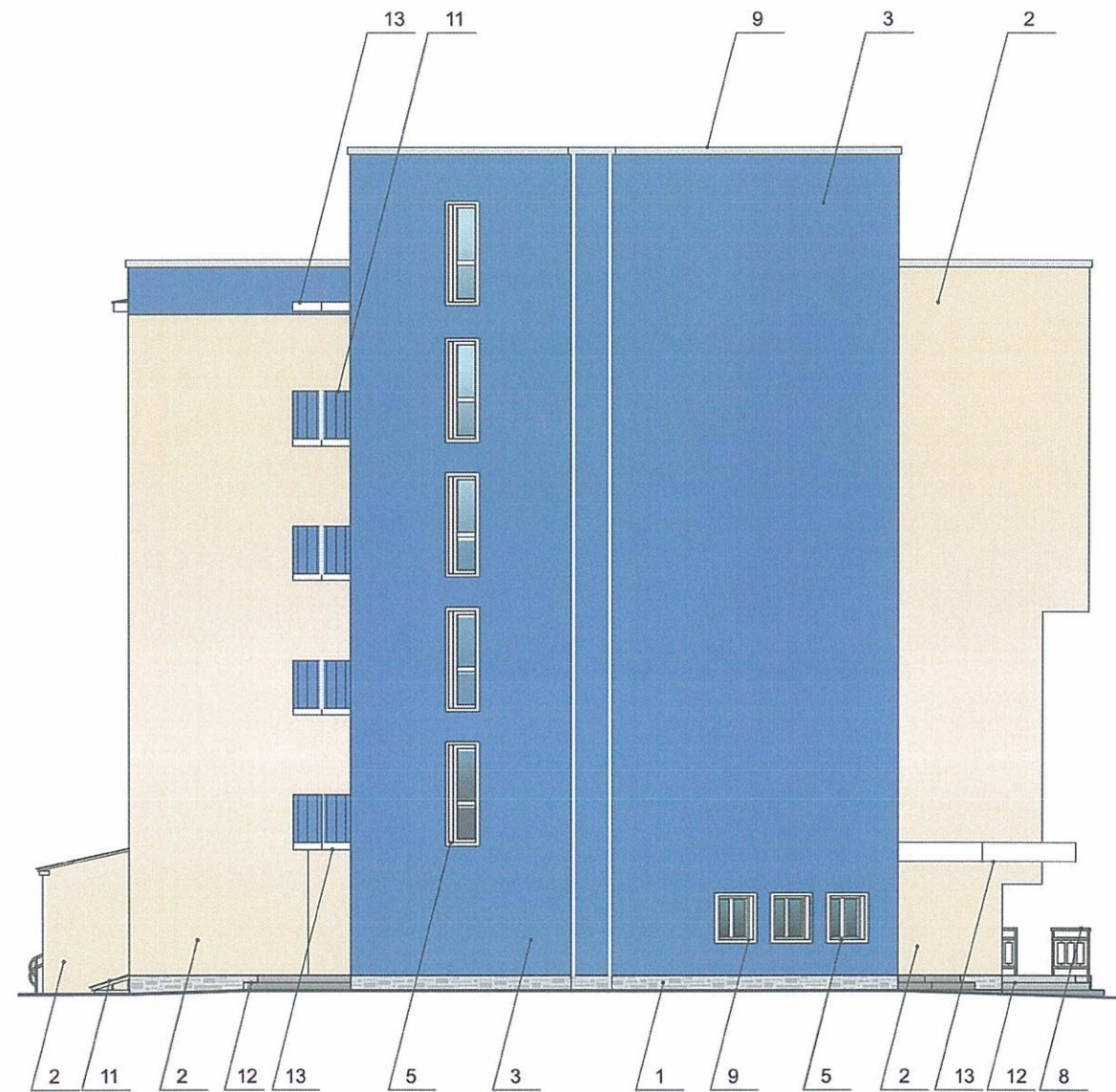
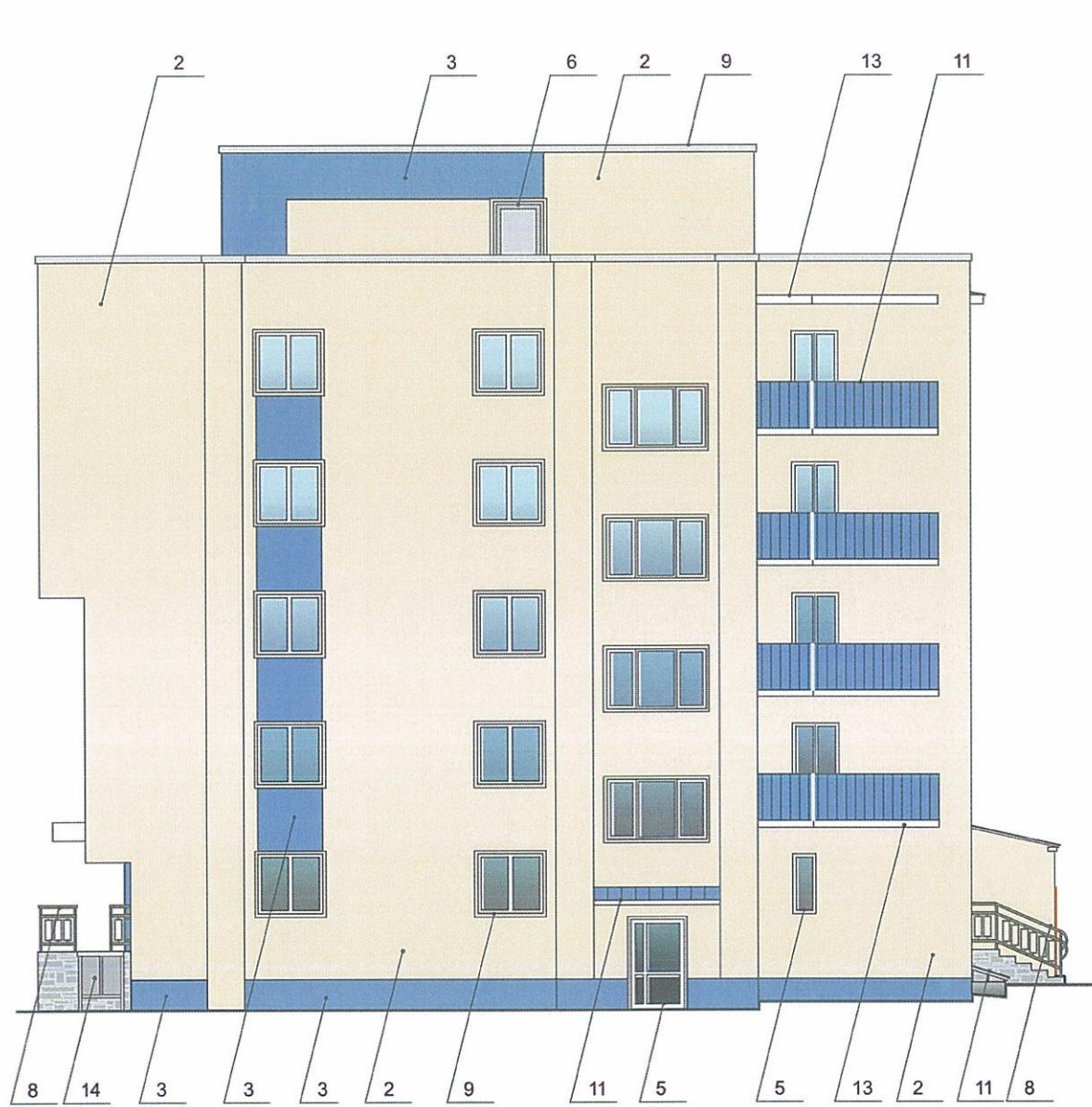
размещение дополнительного оборудования на архитектурных деталях, элементах декора, поверхностях с ценной архитектурной отделкой, а также крепление, ведущее к повреждению архитектурных поверхностей, не допускаются.

(Требования утверждены постановлением администрации г.Перми от 22.02.2017 № 130 «Об утверждении Порядка и критериев согласования колерного паспорта, требований к содержанию колерного паспорта, формы колерного паспорта»).

СОГЛАСОВАНО
 1^й заместитель начальника ДП
 г.Перми - главный архитектор
 Д.Ю. Дуплин
 «20» декабря 2017

Взам.инв.№
 Подпись и дата
 Инв.№ подг.

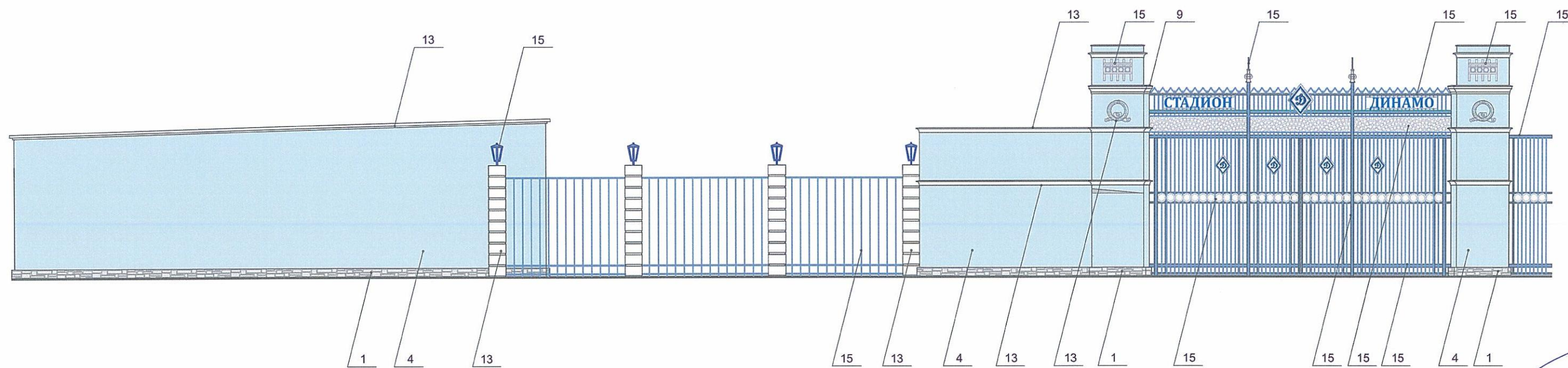
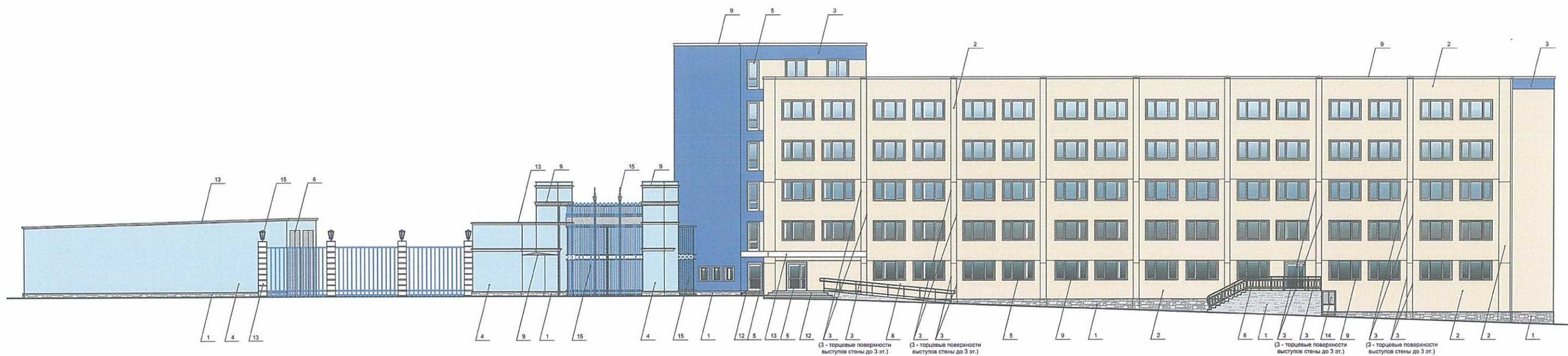
						09-10-2017/52-ОФ			
						Колерный паспорт объектов капитального строительства по ул.Краснова, д.1 Свердловского района г. Перми			
Изм.	Кол.уч	Лист	№док.	Подпись	Дата	Здание гостиницы	Стадия	Лист	Листов
Разраб.	Угрюмкин			<i>Угрюмкин</i>	10.17		П	6	
Н.контр.	Полесова			<i>Полесова</i>	10.17	Дворовой фасад	ИП Угрюмкин		



СОГЛАСОВАНО
 № 02/мостовая-независимая ДГА
 г. Пермь - Главный архитектор
 Д.Ю. Папшин
 20 генерала 2017

Взам.инв.№
 Подпись и дата
 Инв.№ подг.

						09-10-2017/52-ОФ			
						Колерный паспорт объектов капитального строительства по ул.Краснова, д.1 Свердловского района г. Перми			
Изм.	Кол.уч	Лист	№док.	Подпись	Дата	Здание гостиницы	Стадия	Лист	Листов
Разраб.		Угрюмкин		<i>Угрюмкин</i>	10.17		П	7	
Н.контр.		Полесова		<i>Полесова</i>	10.17	Боковые фасады	ИП Угрюмкин		



- декоративный элемент ограждения в виде растительного орнамента

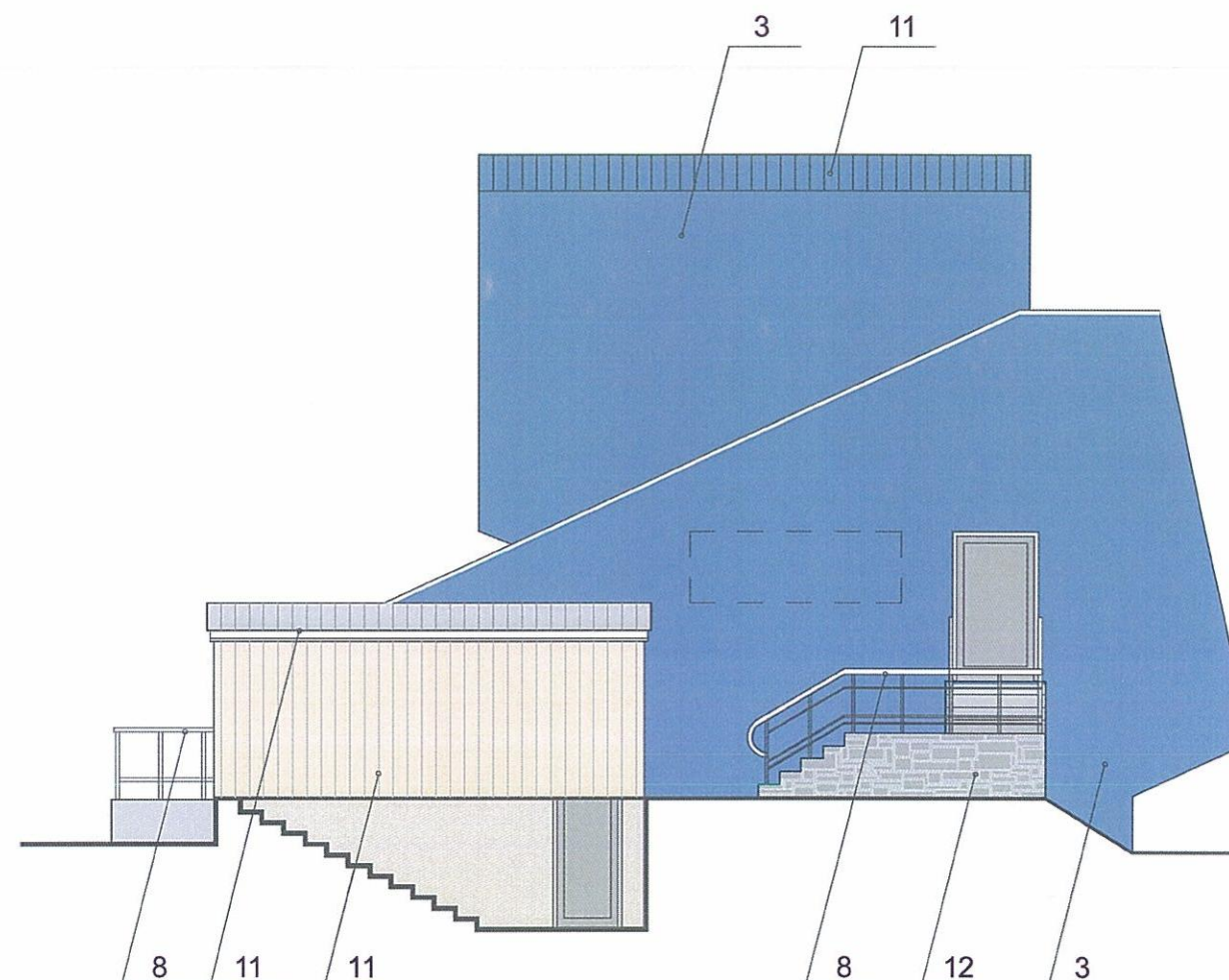
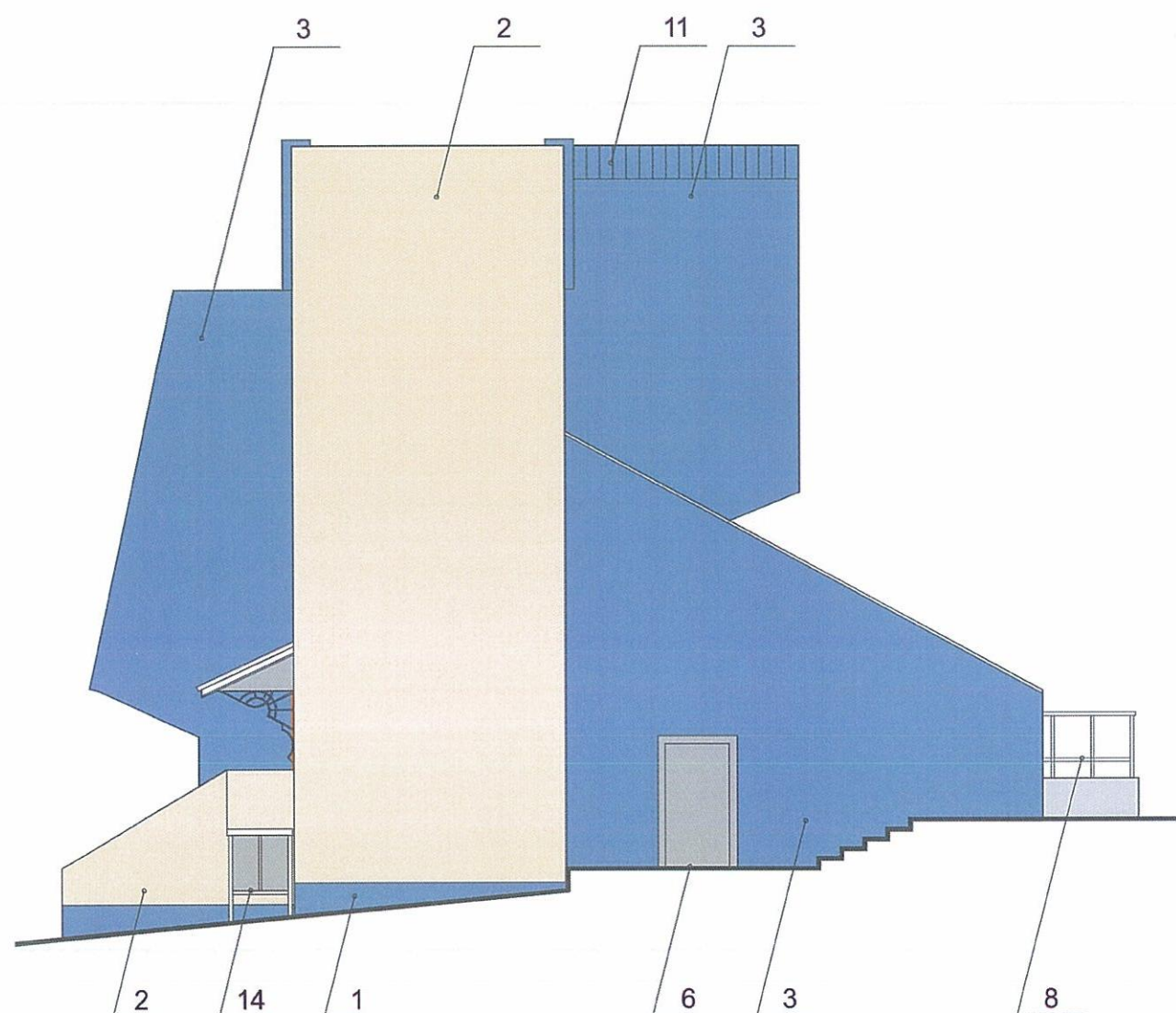
ДПО «Пермский институт архитектуры и градостроительства»
 Д.Ю. Лоповин
 10 декабря 2017

09-10-2017/52-ОФ

Колерный паспорт объектов капитального строительства по ул.Краснова, д.1 Свердловского района г. Перми

Изм.	Кол.уч	Лист	№док.	Подпись	Дата				
Разраб.	Угрюмкин	7		<i>Угрюмкин</i>	10.17	Здания гостиницы, касс, гаражей. Ворота стадиона.	Стация	Лист	Листов
							П	7.1	
Н.контр.	Полесова	7		<i>Полесова</i>	10.17	Развертка	ИП Угрюмкин		

Взам.инв.№
 Подпись и Дата
 Инв.№ подп.



— места допустимого размещения
дополнительного оборудования

СОГЛАСОВАНО
И.о. заместителя начальника ДГА
г. Перми - главный архитектор
Д.Ю. Лапшин
10 декабря 2017

Взам.инв.№
Подпись и дата
Инв.№ подп.

						09-10-2017/52-ОФ			
						Колерный паспорт объектов капитального строительства по ул.Краснова, д.1 Свердловского района г. Перми			
Изм.	Кол.уч	Лист	№ док.	Подпись	Дата	Здание подтрибунного помещения	Стадия	Лист	Листов
Разраб.	Угрюмкин			<i>Угрюмкин</i>	10.17		П	9	
Н.контр.	Полесова			<i>Полесова</i>	10.17	Боковые фасады	ИП Угрюмкин		



- - - - - ось размещения объектов городской информации, вывесок
- место допустимого размещения знаков адресации
- место допустимого размещения объектов монументального искусства, других объектов городского дизайна

Управление архитектуры и городского дизайна
ДГА администрации г.Перми
**СООТВЕТСТВУЕТ АРХИТЕКТУРНОМУ
ОБЛИКУ ГОРОДА ПЕРМИ**
«20» декабря 2017
Подпись: *[Signature]*

Ведомость размещения рекламносителей и городской информации

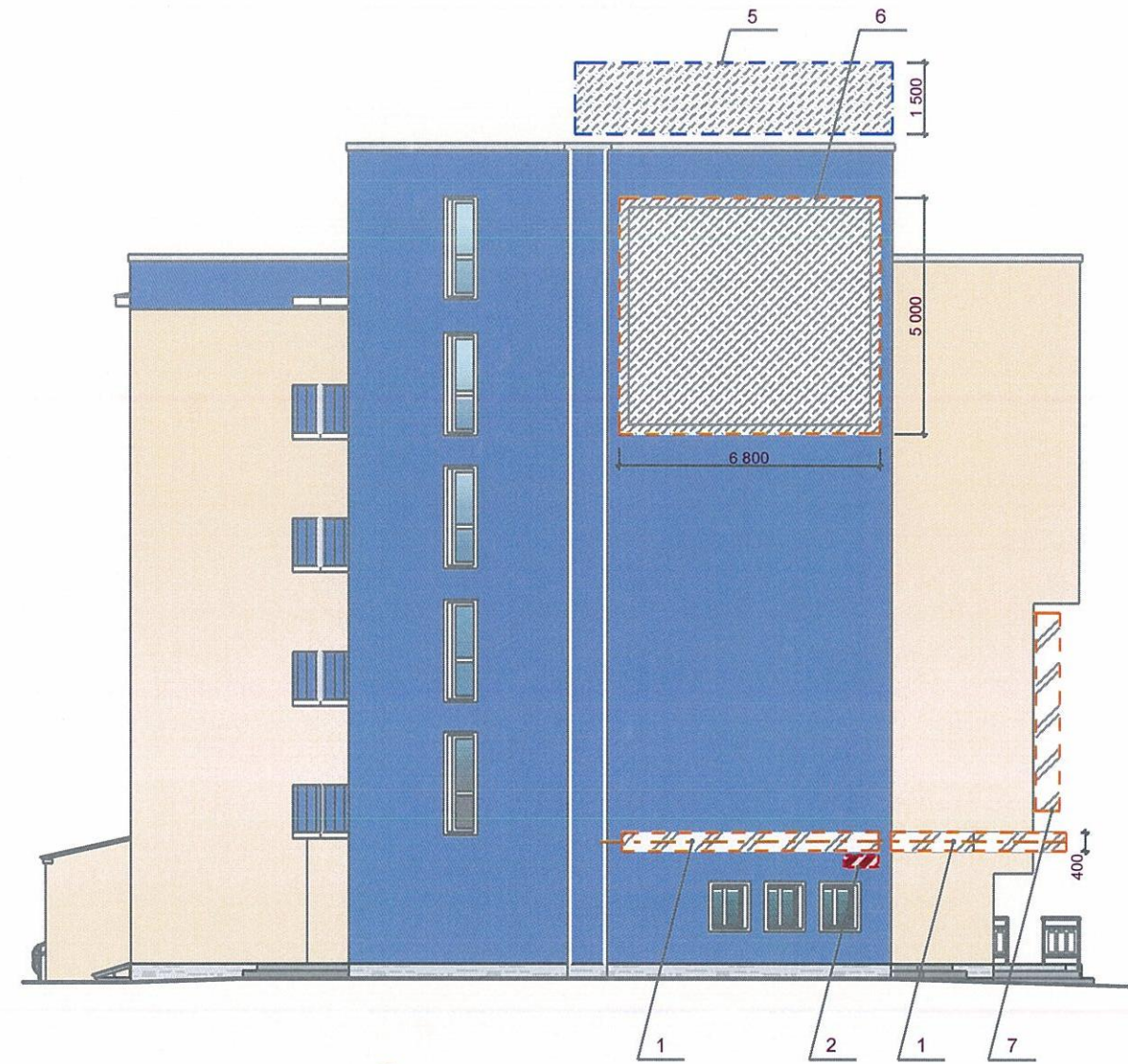
Поз.	Тип объекта городской информации. Материал. Способы крепления.	Эталон цвета	Наличие, тип подсветки
1	Вывеска в виде объемных букв. Логотип организации. Оргстекло, металл, пластик.	Фирменные цвета организации	возможна внутренняя подсветка в темное время суток
2	Знак адресации (металл), режимник (пластик, оргстекло)	Синий, белый	отсутствует
3	Объект монументального искусства (стрит-арт объект, монументальная живопись, мозаичное панно и т.п.)	согласно проектному решению автора объекта	согласно проектному решению автора объекта
4	Флагшток в виде мягкого полотнища, крепится к элементам фасада (площадь до 3,0 кв.м)	Фирменные цвета организации	возможна подсветка снизу в темное время суток (фасадный светильник)
5	Крышная конструкция в виде объемных букв, монтируется выше уровня карниза	Фирменные цвета организации	внутренняя подсветка в темное время суток
6	Светодиодный видеозэкран (медиафасад) - рекламная конструкция среднего и особо крупного формата (7 - 34 кв.м)	отсутствует	светодиодная, для демонстрации электронно-цифровых материалов
7	Консольная конструкция (панель-кронштейн) - располагается перпендикулярно к поверхности фасада	Фирменные цвета организации	внутренняя подсветка в темное время суток

1. Допускается размещение вывесок (далее - вывески) в границах помещения заинтересованного лица в виде:
 - а) отдельно расположенных букв, логотипов без использования "подложки" (в том числе световых, объёмных, пластиковых, металлических) с использованием неона, выполненных по инновационным технологиям (в том числе с использованием краеосвещенных систем, вывесок со светодинамикой);
 - б) то же - на козырьках входных групп.
2. Вывески должны быть привязаны к композиционным осям фасадов объектов капитального строительства и соответствовать архитектурному решению фасадов.
3. Размещение вывесок, табличек на фасадах объектов капитального строительства с несколькими входными группами (входами) должно осуществляться упорядочено и комплексно, с учётом:
 - а) сохранения общего архитектурно-художественного, композиционного решения фасадов;
 - б) единой высоты, толщины вывесок, табличек;
 - в) единой горизонтальной оси размещения на всём протяжении фасадов;
 - г) соблюдения требований Федерального закона от 01.06.2005 № 53-ФЗ "О государственном языке Российской Федерации".
4. На объекте капитального строительства, оборудованном одной входной группой (входом), предназначенной для более чем двух заинтересованных лиц, вывески заменяются общей табличкой (режимником).
5. Допускается выполнение вывески в виде крышной установки, которая размещается на кровле, расположенной над верхним этажом объекта капитального строительства.
6. Таблички (режимники) могут быть заменены надписями на стекле витрины, входной двери, выполненными в технике аппликации.
7. Допускается размещение арт-объектов, выполненных из разных материалов художниками-монументалистами.

Примечание:
1. Проект на крышную установку должен разрабатываться с учетом ветровой нагрузки проектной организацией, имеющей допуск к соответствующему виду работ по подготовке проектной документации.

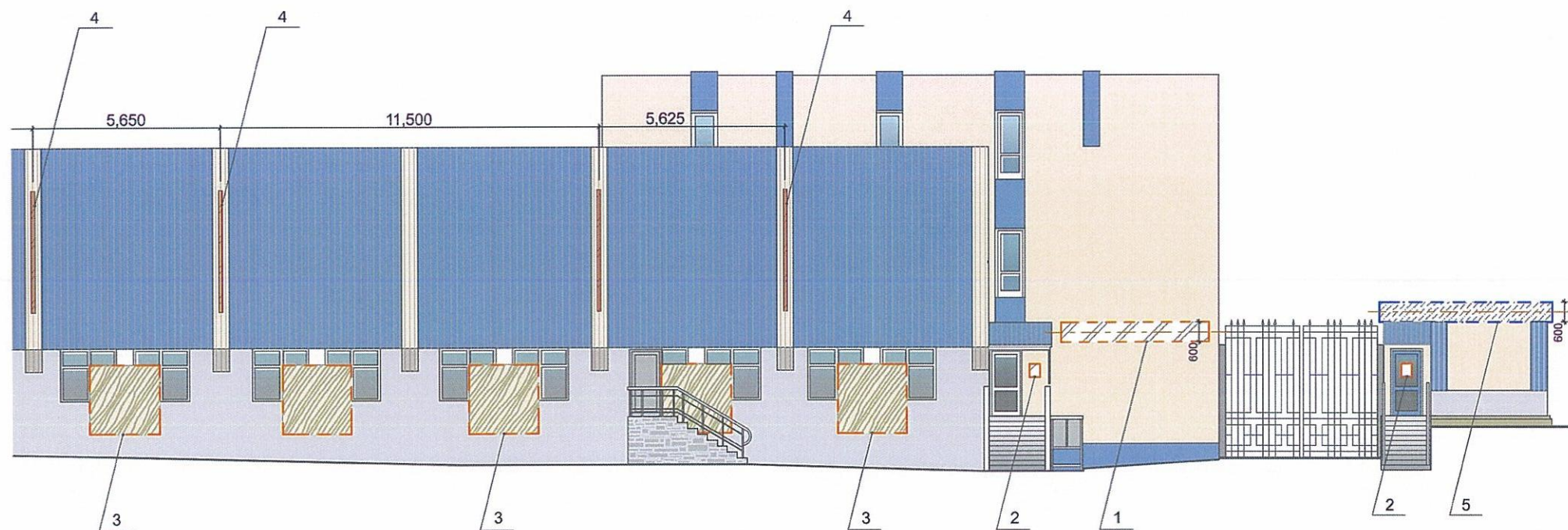
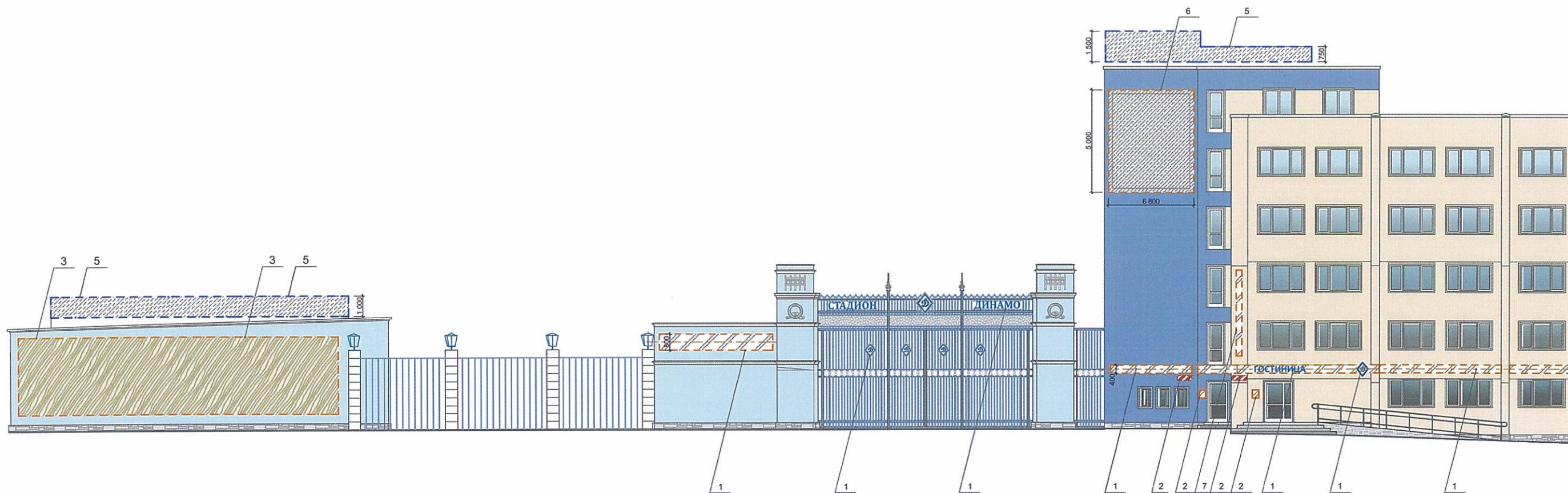
09-10-2017/52-ОФ					
Колерный паспорт объектов капитального строительства по ул.Краснова, д.1 Свердловского района г. Перми					
Изм.	Кол.уч	Лист	№ док.	Подпись	Дата
Разраб.		Угрюмкин		<i>[Signature]</i>	10.17
Здание гостиницы		Стадия	Лист	Листов	
		П	10		
Размещение объектов городской информации		ИП Угрюмкин			
Н.контр.		Полесова		<i>[Signature]</i>	10.17

Взам.инв.№
Подпись и дата
Инв.№ подп.



Управление архитектуры и городского дизайна
 ДГА администрации г.Перми
**СООТВЕТСТВУЕТ АРХИТЕКТУРНОМУ
 ОБЛИКУ ГОРОДА ПЕРМИ**
«20» декабря 2017г
 Подпись: *[Signature]*

						09-10-2017/52-ОФ			
						Колерный паспорт объектов капитального строительства по ул.Краснова, д.1 Свердловского района г.Перми			
Изм.	Кол. Уд.	Лист	№ док.	Подпись	Дата	Здание гостиницы	Стадия	Лист	Листов
				<i>Угрюмкин</i>	10.17		П	11	
Н.контр.		Полесова		<i>Полесова</i>	10.17	Размещение объектов городской информации, боковые фасады	ИП Угрюмкин		



Смотреть вместе с листом 10

Управление архитектуры и городского дизайна
ДГА администрации г.Перми
СООТВЕТСТВУЕТ АРХИТЕКТУРНОМУ
ОБЛИКУ ГОРОДА ПЕРМИ
«20» декабря 2017г.
Подпись

09-10-2017/52-ОФ

Колерный паспорт объектов капитального строительства
по ул.Краснова, д.1 Свердловского района г. Перми

Изм.	Кол.уч	Лист	№док.	Подпись	Дата	Стадия	Лист	Листов
Разраб.		Угрюмкин		<i>Угрюмкин</i>	10.17	П	13	
Н.контр.		Полесова		<i>Полесова</i>	10.17			
Здания гаражей, касс и магазина						ИП Угрюмкин		
Размещение объектов городской информации						ИП Угрюмкин		

Взам.инв.№
Подпись и дата
Инва.№ подп.

Позиция согласно ведомости отделки фасадов	Координаты цвета в RAL	C:	43	RAL DESIGN 000 50 00
		M:	33	
		Y:	30	
		K:	19	
		R:	131	
		G:	133	
		B:	133	
6				

Позиция согласно ведомости отделки фасадов	Координаты цвета в RAL	C:	0	RAL 9010
		M:	0	
		Y:	0	
		K:	0	
		R:	255	
		G:	255	
		B:	255	
5, 9, 13, 15				

Позиция согласно ведомости отделки фасадов	Координаты цвета в RAL	C:	58	RAL 5007
		M:	19	
		Y:	12	
		K:	0	
		R:	91	
		G:	152	
		B:	186	
1, 3, 11, 15				

Позиция согласно ведомости отделки фасадов	Координаты цвета в RAL	C:	33	RAL 9022
		M:	25	
		Y:	23	
		K:	0	
		R:	152	
		G:	158	
		B:	166	
1, 8, 12				

Позиция согласно ведомости отделки фасадов	Координаты цвета в RAL	C:	3	RAL 1013
		M:	5	
		Y:	13	
		K:	0	
		R:	244	
		G:	235	
		B:	212	
2, 10				

Позиция согласно ведомости отделки фасадов	Координаты цвета в RAL	C:	17	RAL 7004
		M:	11	
		Y:	12	
		K:	0	
		R:	194	
		G:	199	
		B:	204	
9, 10, 11, 14				

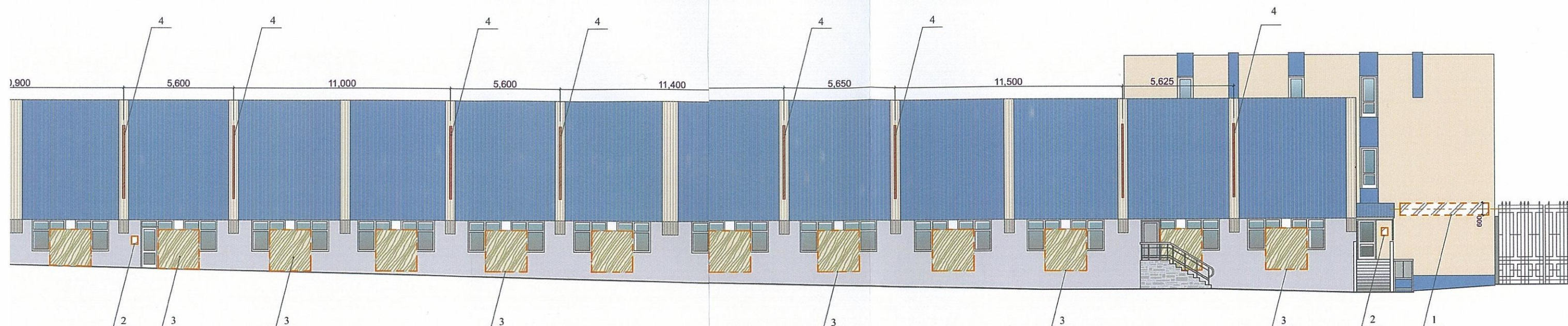
Позиция согласно ведомости отделки фасадов	Координаты цвета в RAL	C:	27	
		M:	4	
		Y:	9	
		K:	0	
		R:	160	
		G:	204	
		B:	218	
4				

СОГЛАСОВАНО
1^й заместитель начальника ДГА
г. Перми - главный архитектор
Д.Ю. Ларшин
20.10.17

Координаты цветов в RAL приведены с сайта <http://colorscheme.ru/>

						09-10-2017/52-ОФ		
						Колерный паспорт объектов капитального строительства по ул.Краснова, д.1 Свердловского района г. Перми		
Изм.	Кол.уч	Лист	№док.	Подпись	Дата	Стадия	Лист	Листов
Разраб.		Угрюмкин		<i>Угрюмкин</i>	10.17	П	14	
Н.контр.		Полесова		<i>Полесова</i>	10.17	Эталоны колеров		ИП Угрюмкин

Взам.инв.№
Подпись и дата
Инв.№ подл.



Примечание:

Объектами городской информации являются элементы городского дизайна, используемые для размещения знаков адресации, ориентирующей, транспортной, историко-культурной и иной информации: вывески, рекламные конструкции, номерные знаки домов, указатели наименования улиц, указатели номеров подъездов и квартир, информационные щиты, стенды, газетные стенды, доски объявлений и тому подобное, мемориальные и памятные доски.

- При размещении объектов городской информации не допускается:
- окраска и покрытие декоративными пленками всей поверхности остекления окон, витрин;
 - замена остекления окон, витрин световыми коробами;
 - установка световых коробов и планшетов, содержащих сведения информационного характера, перед стеклом со стороны улицы;
 - изменение формы проема;
 - размещение рядом со знаками дорожного движения, перекрывание знаков адресации.

Управление архитектуры и городского дизайна
ДГА администрации г.Перми
СООТВЕТСТВУЕТ АРХИТЕКТУРНОМУ
ОБЛИКУ ГОРОДА ПЕРМИ
«20 декабря 2017»
Подпись

Смотреть вместе с листом 10

						09-10-2017/52-ОФ			
						Колерный паспорт объектов капитального строительства по ул.Краснова, д.1 Свердловского района г. Перми			
Изм.	Кол.уч	Лист	Недок.	Подпись	Дата	Здание подтрибунного помещения	Стадия	Лист	Листов
Разраб.		Угрюмкин		<i>Угрюмкин</i>	10.17		П	12	
Н.контр.		Полесова		<i>Полесова</i>	10.17	Размещение объектов городской информации	ИП Угрюмкин		

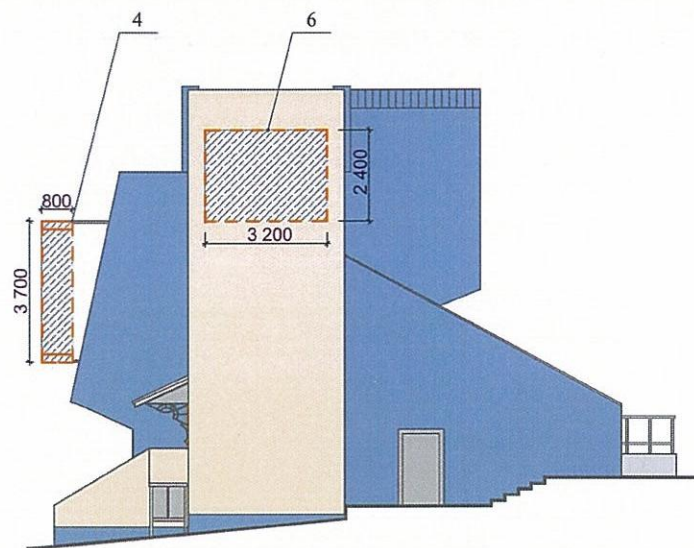
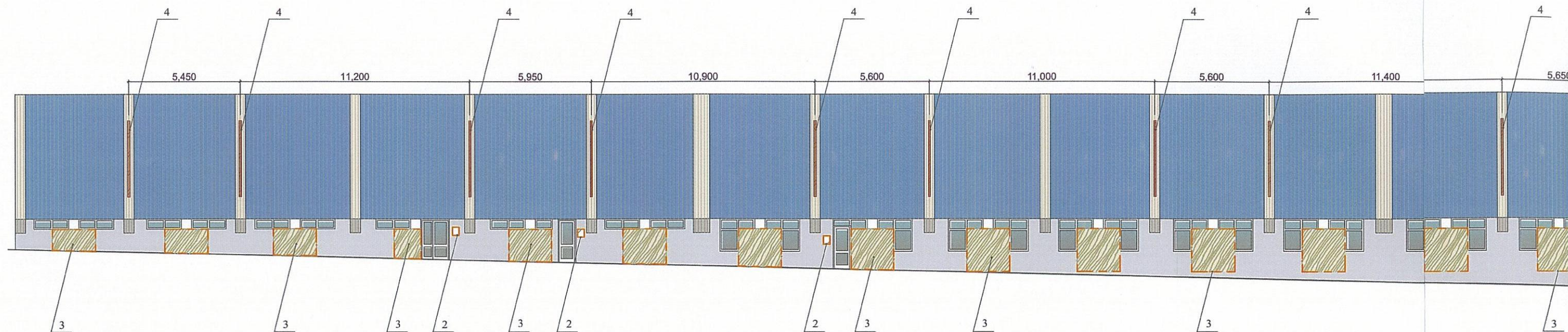
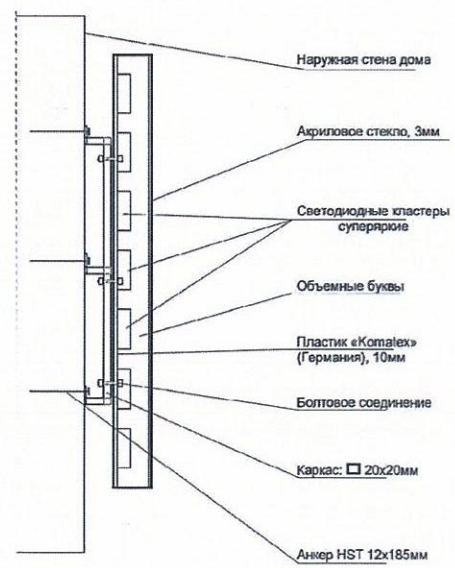
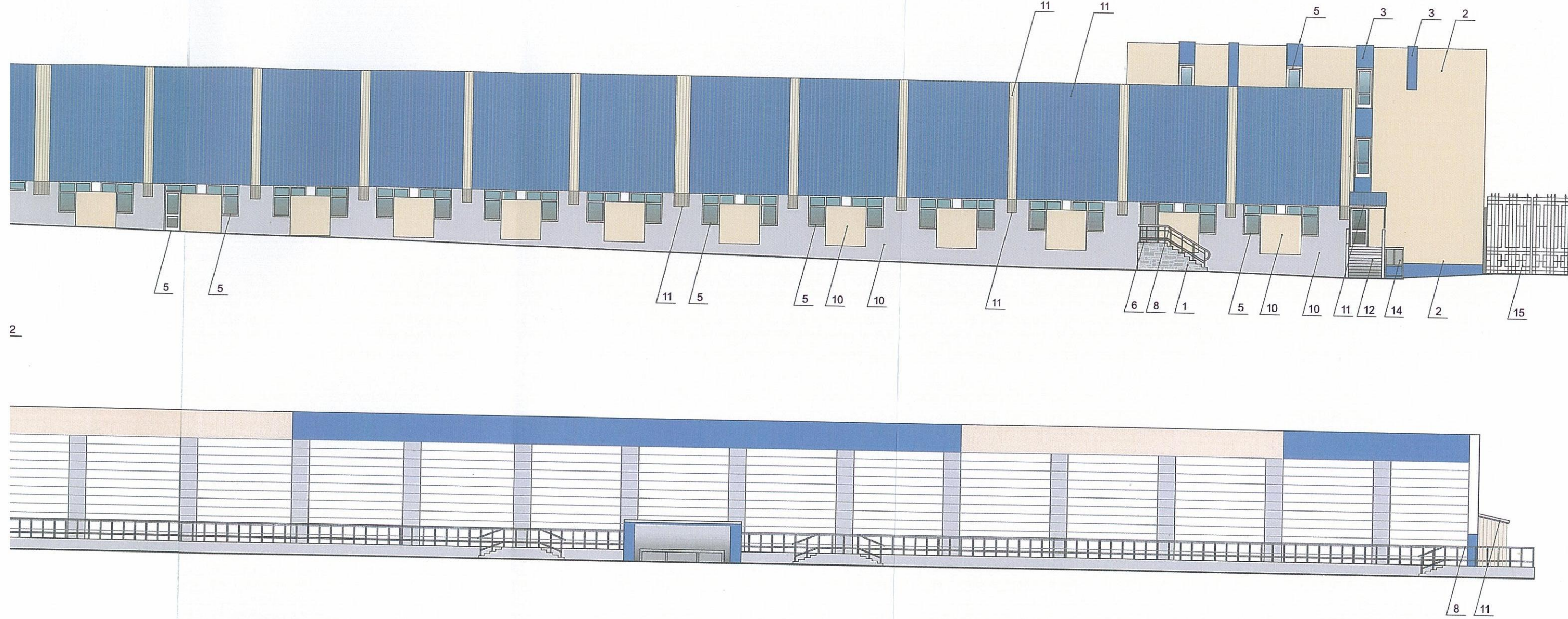


Схема крепления конструкций к фасаду



Изн. № подл.	Взам. инв. №



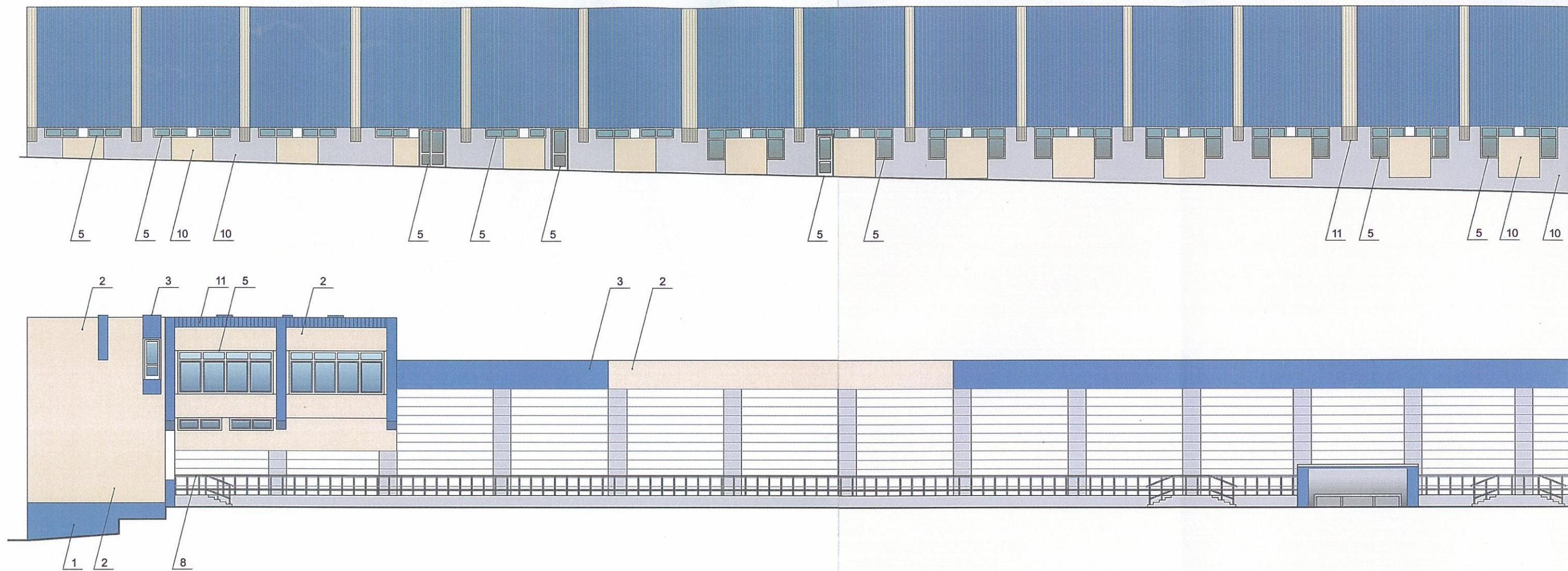
Примечание:

В случае устройства или переустройства (перепланировки, ремонта, реконструкции) помещений общественного назначения, их входных групп в обязательном порядке предусмотреть мероприятия по обеспечению доступности данных помещений для маломобильных групп населения, включая инвалидов, использующих кресла-коляски и собак-проводников (далее – МГН) в соответствии с требованиями «СП 59.13330.2016. Свод правил. Доступность зданий и сооружений для маломобильных групп населения. Актуализированная редакция СНиП 35-01-2001» (далее – Свод правил).

В соответствии со Сводом правил лестницы должны дублироваться пандусами или подъемными устройствами. Длина непрерывного марша пандуса не должна превышать 9,0 м, а уклон не круче 1:20 (5%). При ограниченном участке застройки или наличии подземных коммуникаций перед входом допускается проектировать пандус с уклоном не круче 1:12 (8%) при длине марша не более 6,0 м. Параметры пандуса следует принимать в соответствии со Сводом правил. Поручни должны соответствовать техническим требованиям к опорным стационарным устройствам по ГОСТ Р 51261. Размеры входной площадки с пандусом не менее 2,2 x 2,2 м. Применение для инвалидов вместо пандусов аппарелей не допускается на объекте.

СОГЛАСОВАНО
 заместитель начальника ДГА
 г. Пермь - главный архитектор
 Д.Ю. Палшин
 20 декабря 2017

						09-10-2017/52-ОФ			
						Колерный паспорт объектов капитального строительства по ул.Краснова, д.1 Свердловского района г. Перми			
Изм.	Кол.уч	Лист	Недок.	Подпись	Дата	Здание подтрибунного помещения	Стадия	Лист	Листов
							П	8	
Разраб.		Угрюмкин		<i>Угрюмкин</i>	10.17	Уличный фасад, фасад со стороны стадиона с трибуной	ИП Угрюмкин		
Н.контр.		Полесова		<i>Полесова</i>	10.17				



Примечание:

В случае устройства или переустройства (перепланировки, ремонта, реконструкции) помещений общественного назначения, их входных групп в обязательном порядке предусмотреть мероприятия по обеспечению доступности данных помещений для маломобильных групп населения, включая инвалидов, использующих кресла-коляски и собак-проводников (далее – МГН) в соответствии с требованиями «СП 59.13330.2016. Свод правил. Доступность зданий и сооружений для маломобильных групп населения. Актуализированная редакция СНиП 35-01-2001» (далее – Свод правил).

В соответствии со Сводом правил лестницы должны дублироваться пандусами или подъемными устройствами. Длина непрерывного марша пандуса не должна превышать 9,0 м, а уклон не круче 1:20 (5%). При ограниченном участке застройки или наличии подземных коммуникаций перед входом допускается проектировать пандус с уклоном не круче 1:12 (8%) при длине марша не более 6,0 м. Параметры пандуса следует принимать в соответствии со Сводом правил. Поручни должны соответствовать техническим требованиям к опорным стационарным устройствам по ГОСТ Р 51261. Размеры входной площадки с пандусом не менее 2,2 x 2,2 м. Применение для инвалидов вместо пандусов аппарелей не допускается на объекте.

И/в. № подл.	
Подпись и дата	
Взаим. инв. №	