



ДЕПАРТАМЕНТ ГРАДОСТРОИТЕЛЬСТВА И АРХИТЕКТУРЫ
АДМИНИСТРАЦИИ ГОРОДА ПЕРМИ

№ 0156300021416000033-0186760-01

от 14.02.2017

ООО ЭК "ЭТА ТОК"

ПАСПОРТ ВНЕШНЕГО ОБЛИКА ОБЪЕКТА КАПИТАЛЬНОГО СТРОИТЕЛЬСТВА
КОЛЕРНЫЙ ПАСПОРТ

АДРЕС ОБЪЕКТА: г.Пермь, ул. Крупской, дом № 25

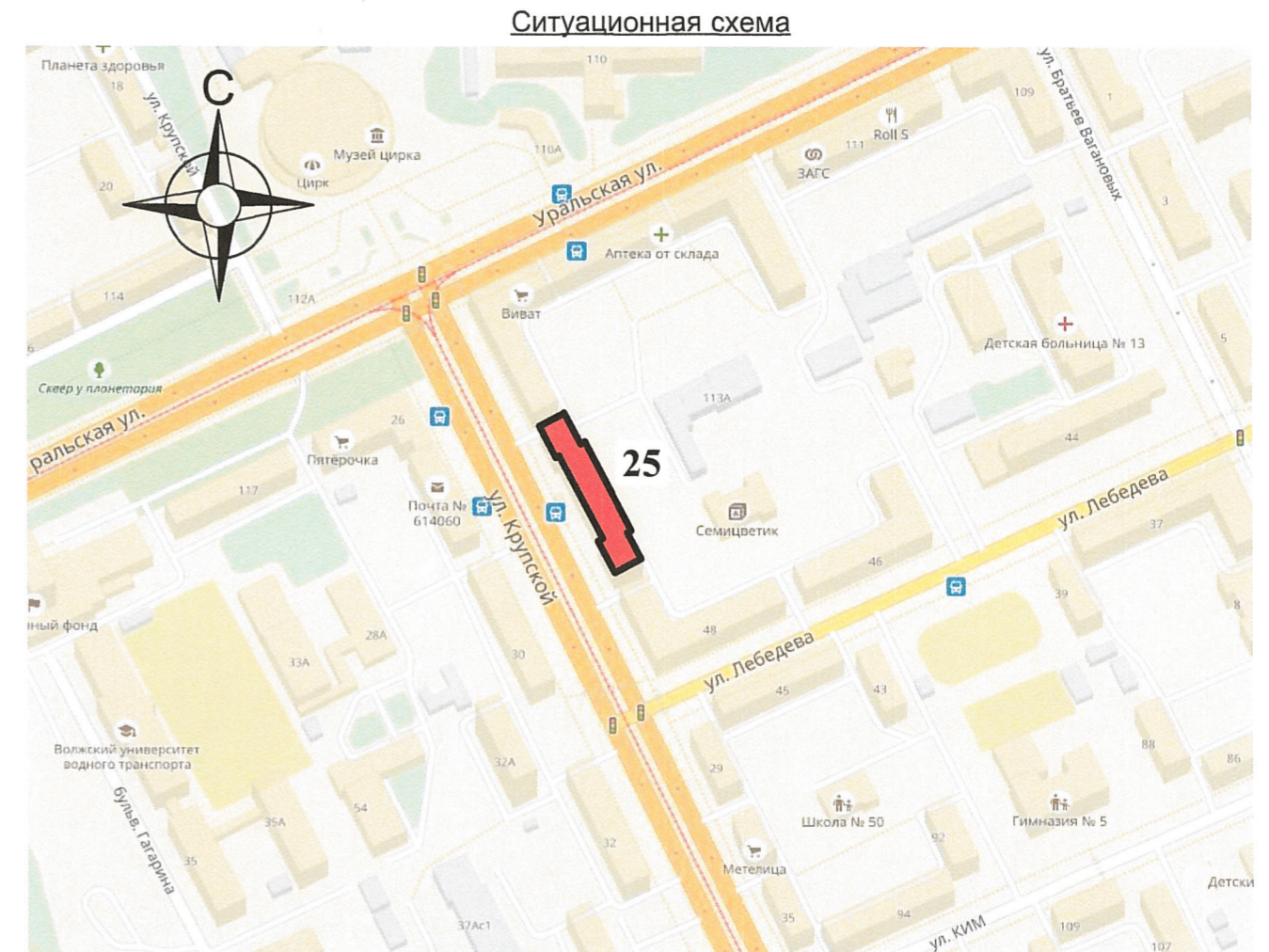
АДМИНИСТРАТИВНЫЙ РАЙОН: Мотовилихинский

шифр: 001-02-2017-ОФ

Пермь, 2017г.

Ведомость чертежей комплекта марки AP

ЛИСТ	НАИМЕНОВАНИЕ	ПРИМЕЧАНИЯ
1	Общие данные, Ведомость отделки фасадов. Пояснительная записка (начало)	
2	Пояснительная записка (окончание). Инструкция о порядке производства работ	
3	Существующее состояние фасадов (фотофиксация) (начало)	
4	Существующее состояние фасадов (фотофиксация) (окончание)	
5	Главный фасад по ул. Уральская	
6	Главный фасад по ул. Metallургов	
7	Дворовой фасад по ул.Уральская	
8	Дворовой фасад по ул.Металлургов	
9	Размещение объектов городской информации (главный фасад по ул.Уральская)	
10	Размещение объектов городской информации (главный фасад по ул.Металлургов)	
11	Размещение объектов городской информации (торцевой)	
12	Эталоны колеров	



Пояснительная записка (начало)

Краткая характеристика:

Пятиэтажный многоквартирный пятиподъездный жилой дом с помещениями общественного назначения на первом этаже.

Год постройки и ввода в эксплуатацию - 1956г.

Серия и тип постройки здания - индивидуальный.

В настоящее время домом управляет ООО «УК «ТехКомфорт».

В плане дом прямоугольной конфигурации.

Материалы несущих стен - каменные, кирпичные.

Тип фасада - оштукатуренный.

Кровля скатная, из оцинкованной стали.

Здание расположено в жилом квартале улиц Уральская-Крупской-Лебедева-Розалии Землячки.

Проектирование плана постройки Рабочего посёлка, где расположено здание, было утверждено заводоуправлением Мотовилихинского завода в феврале 1926 года. Проектирование осуществлялось архитектором С. Е. Чернышёвым.

Здание построено в стиле советского монументального классицизма («сталинская архитектура») позднего периода. Стиль характеризуется использованием симметрий, выраженной статичностью объема здания; использованием в отделке фасада рустованного камня и лепнины. Здание не является частью ансамбля. Квартал, в котором оно расположено, застроен разнохарактерными по архитектурной стилистике и времени постройки зданиями.

СОГЛАСОВАНО
1^й заместитель начальника ДГА
г.Перми - главный архитектор
Д.Ю. Глазун

Ведомость отделки фасадов

ПОЗ.	ЭЛЕМЕНТ ФАСАДА	ЭТАЛОН ЦВЕТА	ОБОЗНАЧ.	ВИД ОТДЕЛКИ	ПРИМ.
1	Цоколь		RAL 7037	Штукатурка Фасадная краска	
2	Основное поле стен		RAL 1034	Штукатурка Фасадная краска	
3	Основное поле стен первого этажа		RAL 8002	Штукатурка Фасадная краска	
4	Кровля, водосточные трубы, кровля козырьков отливы			Оцинкованная сталь с полимерным покрытием	
5	Заполнение окон			Прозрачное стекло	
6	Переплеты окон, витражи балконов, дверные блоки	Белый		Металлопластик	
7	Входные двери подъездов, ограждение кровли		RAL 7004	Атмосферостойкая краска	
8	Ступени			Керамогранит "ESTIMA ST 011 "	
9	Отливы окон	Белый	RAL 9003	Стальной лист с полимерным покрытием	
10	Карнизы, декоративный поясок, обрамление входов	Белый	RAL 9003	Атмосферостойкая краска	
11	Ограждение балконов		RAL 8017		

						001-02-2017-ОФ			
						Колерный паспорт объекта капитального строительства по ул.Крупской, №25, Мотовилихинского района г.Перми.			
Изм.	№ уч.	Лист	№ док.	Подпись	Дата				
Разраб.		Оборин			05.17	Многоквартирный жилой дом	стадия	лист	листов
							П	1	10
						Общие данные, Ведомость отделки фасадов. Пояснительная записка (начало)	ООО ЭК "ЭТА ТОК"		
Н.контроль		Ананян			05.17				

Современное состояние:

Дом кирпичный, стены оштукатурены и окрашены. С учетом выполненных зондажей красочных слоев поле стен здания изначально окрашивалось в горчичный, коричнево-желтый цвет, в настоящее время главный и боковые фасады светло оранжево-желтого цвета, дворовой фасад оттенком потемнее.

Главный и боковые фасады первого этажа выполнены в виде рустованного камня и окрашены в горчично-коричневый цвет. Дворовой фасад первого этажа оштукатурен и окрашен в горчично-коричневый цвет.

Архитектурный пояс разделяет первый этаж от основного поля стен.

Цоколь оштукатурен и окрашен. В настоящее время цвет цоколя разнородный. Имеются следы окраски темно-коричневой краской. Архитектурный декор - белый.

Деревянные оконные и балконные блоки, исторически окрашенные темной красно-коричневой краской, практически полностью заменены на белые металлопластиковые стеклопакеты, без сохранения исторического рисунка переплетов. Исторические входные деревянные филенчатые двери, окрашенные в коричневый цвет, не сохранились, заменены на металлические глухие, выкрашенные в серый и черный цвета или белые металлопластиковые.

Современная отделка ограждения балконов разнородна: деревянная (вагонка) с окраской коричневого цвета, ПВХ-сайдинг, металлические окрашенные листы, сохранившаяся историческая - металлические сварные, окрашенные в темный красно-коричневый цвет. Частично балконы остеклены, рисунок остекления разнородный.

Козырьки над входами в подъезды - разнотипные. Металлические элементы всех козырьков выкрашены в черный и коричневый цвет.

На торцевом левом фасаде организован пристрой и пробит дополнительный вход в цокольный этаж.

Отделка фасадов в неудовлетворительном состоянии. Лепные консоли, края балконных плит местами разрушены. Архитектурный декор местами разрушен. Повсеместно красочный слой выцвел, местами сильно истерт или облуплен, местами обрушен штукатурный слой. В местах протечек воды под отливами, под балконными плитами, у цоколя следы отсыревания, ржавчины и биопоражений. Металлические элементы на кровле, ограждения балконов местами погнуты и со следами коррозии.

В эстетическом отношении, фасад требует преобразования с целью возвращения ему архитектурного единства путем согласованного устройства, оборудования и рекламного оформления исторических и новых входов; упорядочивания мест размещения систем инженерного обеспечения здания; общего цветового решения; определения мест размещения рекламных конструкций и объектов городской информации.

Проектные решения:

Основные проектные решения: восстановление архитектурного декора; восстановление исторического цвета окраски стен, руста и цоколя; восстановление исторического вида балконов и лоджий (без остекления и решеток); восстановление металлического ограждения балконов с историческим рисунком; восстановление исторического рисунка оконных и дверных переплетов с заменой исторического цвета окраски на белый; преобразование дополнительных входных групп - оформление в общей архитектурной стилистике здания; определение места размещения объектов городской информации на главном и боковых фасадах и дополнительного оборудования - на дворе.

Технология работ:

Антикоррозионные работы следует выполнять в соответствии с требованиями СНиП 3.04.03-85 «Защита строительных конструкций и сооружений от коррозии».

Работы по отделке фасада необходимо выполнять в соответствии с требованиями СНиП 3.04.01.87 «Изоляционные и отделочные покрытия», ТР 79-98 «Технические рекомендации по подготовке поверхностей наружных ограждающих конструкций жилых и общественных зданий под отделку при их реконструкции и ремонте», ТР 85-89 «Технические рекомендации по входному контролю качества материалов, применяемых для отделки фасадов».

ИНСТРУКЦИЯ

о порядке производства работ, связанных с окраской фасадов и всех наружных частей зданий, сооружений, строений, расположенных на территории города Перми

1. Окраска фасадов и всех наружных частей зданий, сооружений, строений, ограждений, заборов, павильонов, киосков, ларьков и прочих объектов, расположенных на территории города Перми, может производиться лишь на основании колерного паспорта фасадов на ремонт и окраску, согласованного ДГА г.Перми.
2. До начала процесса окраски здания или какого-либо сооружения должны быть произведены работы по капитальному ремонту всех без исключения наружных частей его, подлежащих окраске.
3. До начала ремонта зданий, имеющих газосветовую рекламу, сообщить рекламораспространителю о предстоящих работах на фасаде здания с целью сохранения вывесок либо их демонтажу.
4. Полуразрушенные и разрушенные архитектурные художественно-скульптурные детали здания, карнизы, колонны, пилястры, капители, фризы, тяги, лепные украшения, барельефы, мозаика, художественная роспись подлежат обязательному восстановлению в своем первоначальном виде. Категорически запрещается производить окраску здания без предварительного восстановления указанных деталей.
5. Металлические поверхности отдельных частей здания, чугунные решетки, перила балконов и лестниц, кронштейны, дверные и оконные приборы, архитектурно-художественные детали перед окраской очищаются от грязи, ржавчины, старой краски и покрываются вновь лишь масляной краской.
6. В соответствии с выданными образцами цвета (колерами) на окраску здания организация, производящая ремонт здания, составляет пробные образцы цвета, которые наносятся на видное место стены.
7. Проверку и согласование пробного образца цвета (колера), а также готовности поверхности стены и отдельных наружных частей здания к окраске производит уполномоченный представитель ДГА г. Перми. Без указанной проверки и согласования производить окраску фасада категорически воспрещается.
8. Домоуправления, организации и учреждения, производящие окраску и связанный с нею ремонт здания, несут полную ответственность за точное выполнение настоящей инструкции и привлекаются к ответственности за нарушение ее.
9. Цветовая гамма рекламоносителей должна гармонировать с основным колористическим решением фасадов здания.
10. По всем вопросам, связанным с производством работ, необходимо обращаться в ДГА г.Перми (ул.Сибирская, 15, каб.316, тел.212-76-98).

						001-02-2017-ОФ		
						Колерный паспорт объекта капитального строительства по ул.Крупской, №25, Мотовилихинского района г.Перми.		
Изм.	№ уч.	Лист	№ док.	Подпись	Дата			
Разраб.		Оборин			05.17	Многоквартирный жилой дом		
						стадия	лист	листов
						П	2	10
						Пояснительная записка (окончание). Инструкция о порядке производства работ		
Н.контроль		Ананян			05.17	ООО ЭК "ЭТА ТОК"		

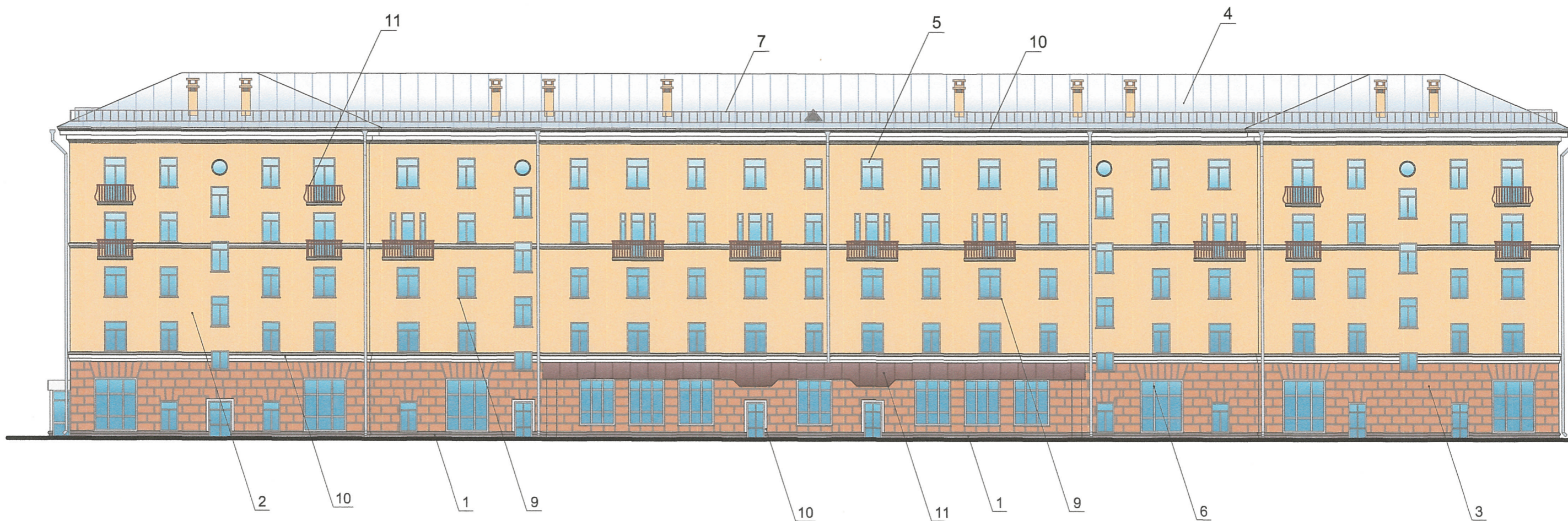


						001-02-2017-ОФ			
						Колерный паспорт объекта капитального строительства по ул.Крупской, №25, Мотовилихинского района г.Перми.			
Изм.	№ уч.	Лист	№ док.	Подпись	Дата	Многоквартирный жилой дом	стадия	лист	листов
Разраб.		Оборин		<i>Оборин</i>	05.17		П	3	10
						Существующее состояние фасадов (фотофиксация) (начало)	ООО ЭК "ЭТА ТОК"		
Н.контроль		Ананян		<i>Ананян</i>	05.17				



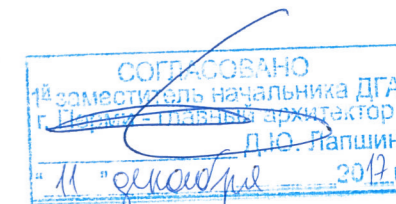
						001-02-2017-ОФ					
						Колерный паспорт объекта капитального строительства по ул.Крупской, №25, Мотовилихинского района г.Перми.					
Изм.	№ уч.	Лист	№ док.	Подпись	Дата	Многоквартирный жилой дом			стадия	лист	листов
Разраб.			Оборин	<i>Оборин</i>	05.17				П	4	10
						Существующее состояние фасадов (фотофиксация) (окончание)			ООО ЭК "ЭТА ТОК"		
Н.контроль			Ананян	<i>Ананян</i>	05.17						

Главный фасад
по ул. Крупской



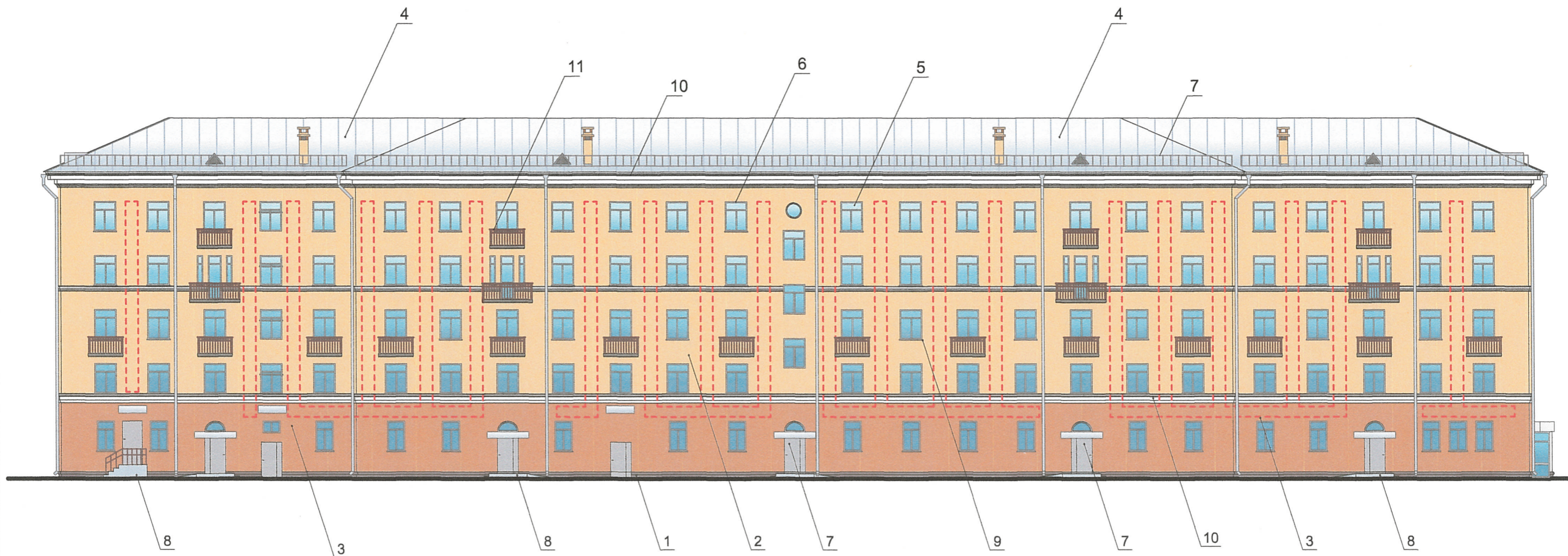
ПРИМЕЧАНИЕ:

В случае устройства или переустройства (перепланировки, ремонта, реконструкции) помещений общественного назначения, их входных групп в обязательном порядке предусмотреть мероприятия по обеспечению доступности данных помещений для маломобильных групп населения, включая инвалидов, использующих кресла-коляски и собак-проводников (далее-МГН) в соответствии с требованиями СП 59.13330.2016 Свод правил. Доступность зданий и сооружений для маломобильных групп населения, актуализированная редакция СНиП 35-01-2001. Данный свод правил касается функционально-планировочных элементов зданий и сооружений, их участков или отдельных помещений, доступных для МГН (входные узлы, коммуникации, пути эвакуации, помещения и зоны обслуживания, а также их информационное и инженерное обустройство), в частности, лестницы при входах в общественные помещения должны дублироваться пандусами с уклоном не более 1:20 (5%) или иными средствами подъема (подъемные платформы, лифты и т.д.). Согласно пунктам 5.1.2, 5.1.3 вышеуказанного свода правил наружные лестницы и пандусы должны иметь поручни с учетом технических требований к опорным стационарным устройствам по ГОСТ Р 51261; размеры входной площадки при открытии дверей наружу должны быть не менее 1,4 x 2,0 или 1,5 x 1,85; размеры входной площадки с пандусом не менее 2,2 x 2,2 м.



						001-02-2017-ОФ			
						Колерный паспорт объекта капитального строительства по ул.Крупской, №25, Мотовилихинского района г.Перми.			
Изм.	№ уч.	Лист	№ док.	Подпись	Дата	Многоквартирный жилой дом	стадия	лист	листов
Разраб.		Оборин		<i>[Signature]</i>	05.17		П	5	10
						Главный фасад по ул. Крупской	ООО ЭК "ЭТА ТОК"		
Н.контроль		Ананян		<i>[Signature]</i>	05.17				

Дворовой фасад



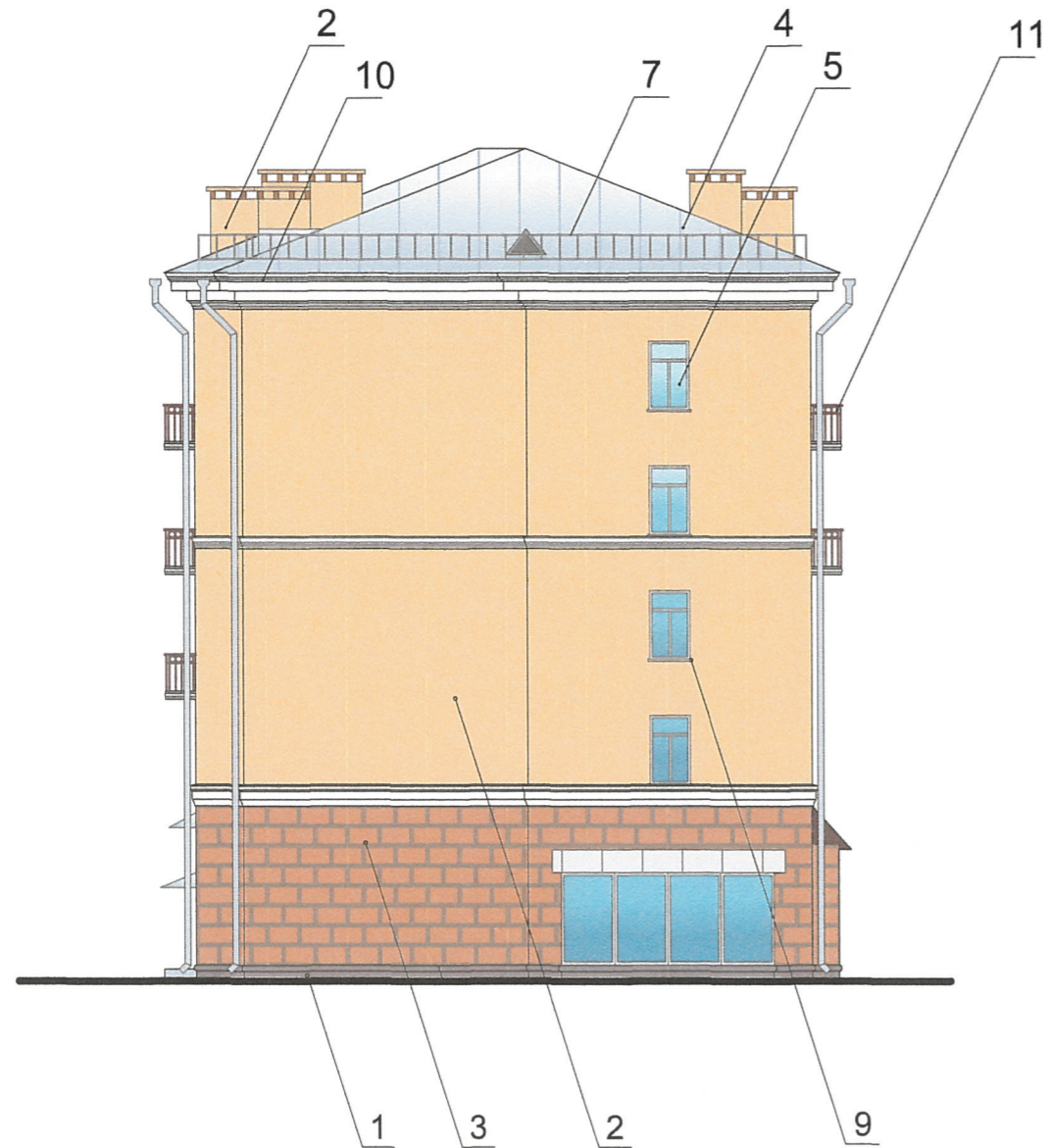
1. Размещение дополнительного оборудования, дополнительных элементов и устройств на фасадах объектов капитального строительства допускается при соблюдении следующих условий:
 - а) единое архитектурное и цветовое решение фасадов (в том числе размер, форма, цвет, материал);
 - б) соответствие архитектурному решению фасадов, предусмотренному проектной документацией, с привязкой к основным композиционным осям фасадов (системе горизонтальных и вертикальных осей);
 - в) соответствие ГОСТам, техническим регламентам, установленным законодательством Российской Федерации в области обеспечения санитарно-эпидемиологического благополучия населения, пожарной безопасности;
2. Размещение наружных блоков систем кондиционирования и вентиляции допускается:
 - а) на кровле объектов капитального строительства;
 - б) на оконных и дверных проемах в единой (вертикальной, горизонтальной) системе осей фасадов, в окнах подвального этажа, в плоскости остекления без выхода за плоскость фасадов с использованием маскирующих ограждений (решеток, жалюзи).
3. Размещение наружных блоков систем кондиционирования и вентиляции на поверхности главных фасадов, в оконных и дверных проемах за плоскостью фасадов не допускается:
 - а) над пешеходными тротуарами;
 - б) на высоте менее 3,0 м от поверхности земли.
4. Антенны должны размещаться:
 - а) на кровле объектов капитального строительства - компактными упорядоченными группами, с использованием единой несущей основы, в том числе с устройством ограждения, а также с учетом требований действующего законодательства;
 - б) на дворовых фасадах, глухих стенах, не просматривающихся с улицы;
 - в) на дворовых фасадах - в простенках между окнами на пересечении вертикальной оси простенка и оси, соответствующей верхней границе проема.

- место допустимого размещения дополнительного оборудования

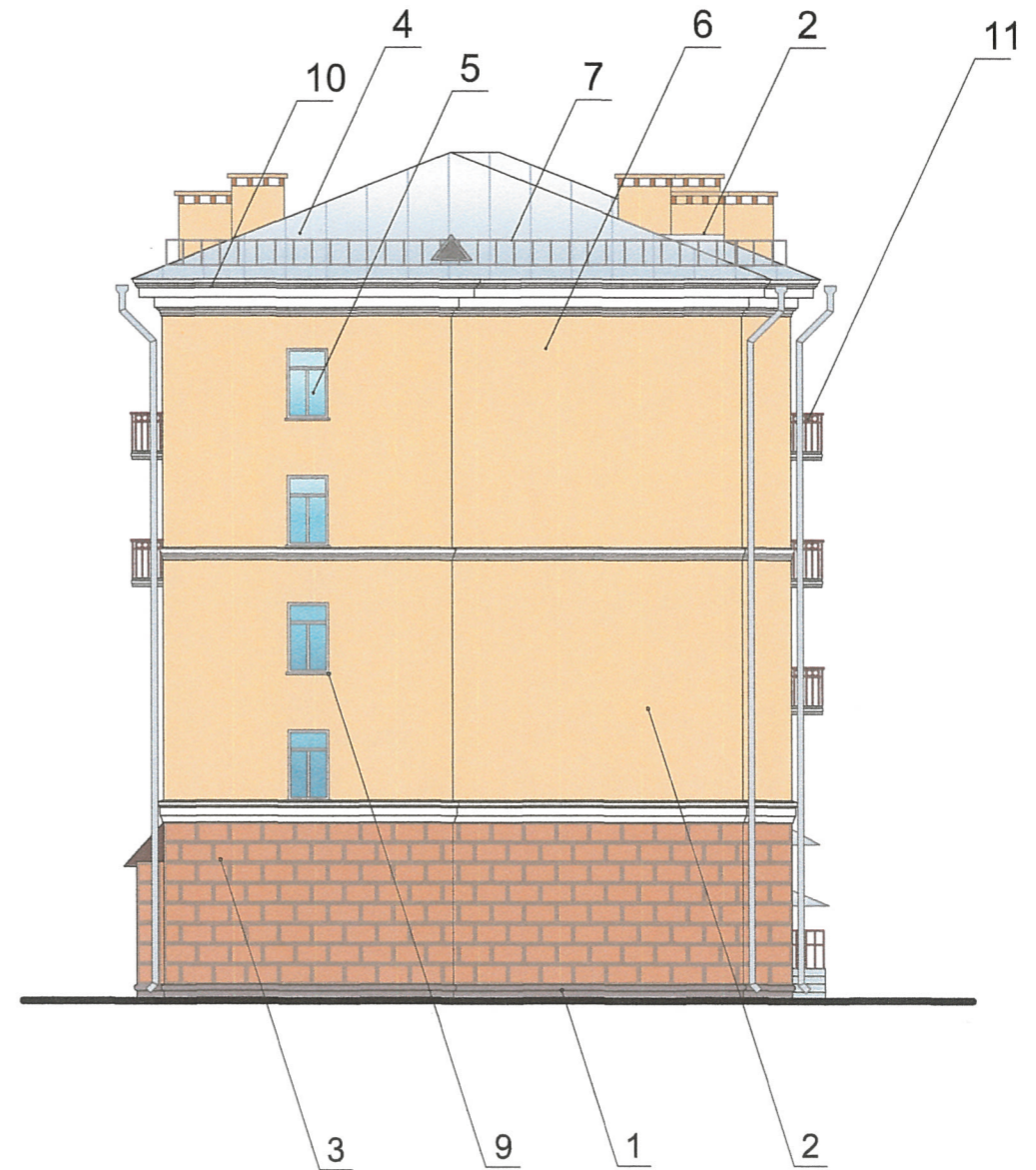
СОГЛАСОВАНО
 Ответственный начальник ДГА
 г. Пермь - главный архитектор
 Д.Ю. Лапшин
 "11" декабря 2017 г.

						001-02-2017-ОФ			
						Колерный паспорт объекта капитального строительства по ул.Крупской, №25, Мотовилихинского района г.Перми.			
Изм.	№ уч.	Лист	№ док.	Подпись	Дата	Многоквартирный жилой дом	стадия	лист	листов
					05.17		П	6	10
						Дворовой фасад	ООО ЭК "ЭТА ТОК"		
						Н.контроль			
						Ананян			
						05.17			

Торцевой фасад



Торцевой фасад



ПРИМЕЧАНИЕ:

В случае устройства или переустройства (перепланировки, ремонта, реконструкции) помещений общественного назначения, их входных групп в обязательном порядке предусмотреть мероприятия по обеспечению доступности данных помещений для маломобильных групп населения, включая инвалидов, использующих кресла-коляски и собак-проводников (далее-МГН) в соответствии с требованиями СП 59.13330.2016 Свод правил. Доступность зданий и сооружений для маломобильных групп населения, актуализированная редакция СНиП 35-01-2001. Данный свод правил касается функционально-планировочных элементов зданий и сооружений, их участков или отдельных помещений, доступных для МГН (входные узлы, коммуникации, пути эвакуации, помещения и зоны обслуживания, а также их информационное и инженерное обустройство), в частности, лестницы при входах в общественные помещения должны дублироваться пандусами с уклоном не более 1:20 (5%) или иными средствами подъема (подъемные платформы, лифты и т.д.). Согласно пунктам 5.1.2, 5.1.3 вышеуказанного свода правил наружные лестницы и пандусы должны иметь поручни с учетом технических требований к опорным стационарным устройствам по ГОСТ Р 51261; размеры входной площадки при открывании дверей наружу должны быть не менее 1,4 x 2,0 или 1,5 x 1,85; размеры входной площадки с пандусом не менее 2,2 x 2,2 м.

СОГЛАСОВАНО
 11 заместителя начальника ДГА
 Пермь - главный архитектор
 Д.Ю. Папшин
 11.05.2017

						001-02-2017-ОФ			
						Колерный паспорт объекта капитального строительства по ул.Крупской, №25, Мотовилихинского района г.Перми.			
Изм.	№ уч.	Лист	№ док.	Подпись	Дата	Многоквартирный жилой дом	стадия	лист	листов
Разраб.		Оборин		<i>Оборин</i>	05.17		П	7	10
						Торцевой фасад	ООО ЭК "ЭТА ТОК"		
Н.контроль		Ананян		<i>Ананян</i>	05.17				

Главный фасад
по ул. Крупской



1. Допускается размещение вывесок (далее - вывески) в границах помещения заинтересованного лица в виде:
 - а) отдельно расположенных букв, логотипов без использования "подложки" (в том числе световых, объёмных, пластиковых, металлических) с использованием неона, выполненных по инновационным технологиям (в том числе с использованием краеосвещенных систем, вывесок со светодинамикой);
 - б) то же - на козырьках входных групп.
2. Вывески должны быть привязаны к композиционным осям фасадов объектов капитального строительства и соответствовать архитектурному решению фасадов.
3. Размещение вывесок, табличек на фасадах объектов капитального строительства с несколькими входными группами (входами) должно осуществляться упорядочено и комплексно, с учётом:
 - а) сохранения общего архитектурно-художественного, композиционного решения фасадов;
 - б) единой высоты, толщины вывесок, табличек;
 - в) единой горизонтальной оси размещения на всём протяжении фасадов;
 - г) соблюдения требований Федерального закона от 01.06.2005 № 53-ФЗ "О государственном языке Российской Федерации".
4. На объекте капитального строительства, оборудованном одной входной группой (входом), предназначенной для более чем двух заинтересованных лиц, вывески заменяются общей табличкой (режимником).
5. Допускается выполнение вывески в виде крышной установки, которая размещается на кровле, расположенной над верхним этажом объекта капитального строительства.
6. Таблички (режимники) могут быть заменены надписями на стекле витрины, входной двери, выполненными в технике аппликации.
7. Допускается размещение арт-объектов, выполненных из разных материалов художниками-монументалистами.

Примечание:

1. Проект на крышную установку должен разрабатываться с учетом ветровой нагрузки проектной организацией, имеющей допуск к соответствующему виду работ по подготовке проектной документации.

Управление архитектуры и городского дизайна
ДГА администрации г.Перми
**СООТВЕТСТВУЕТ АРХИТЕКТУРНОМУ
ОБЛИКУ ГОРОДА ПЕРМИ**
« 11 » сентября 2017 г.
Брисалио Е.В. Подпись *[подпись]*

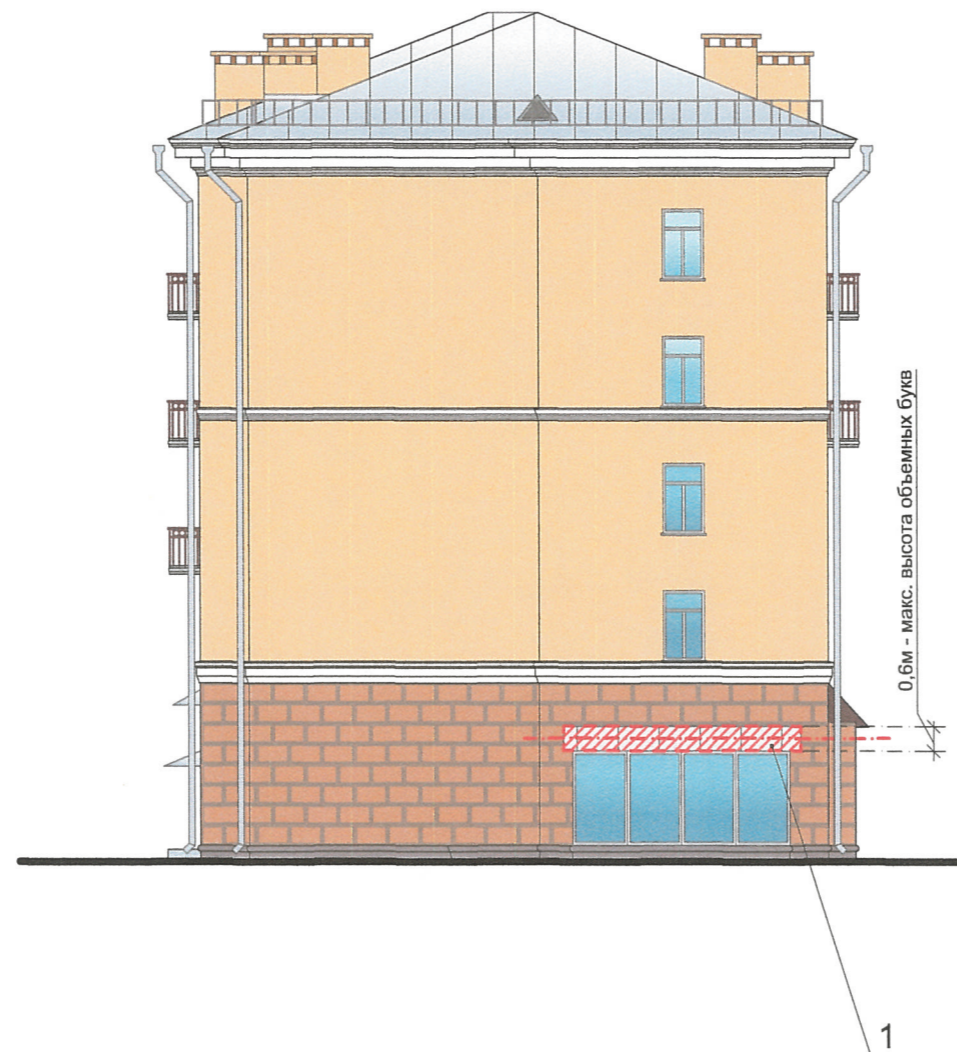
Условные обозначение

- ось размещения объектов городской информации, вывесок
- место допустимого размещения рекламных конструкций

1. Данный лист смотреть с л.9

						001-02-2017-ОФ			
						Коперный паспорт объекта капитального строительства по ул.Крупской, №25, Мотовилихинского района г.Перми.			
Изм.	№ уч.	Лист	№ док.	Подпись	Дата	Многоквартирный жилой дом	стадия	лист	листов
Разраб.		Оборин		<i>[подпись]</i>	05.17		П	8	10
						Размещение объектов городской информации (главный фасад 1-4 по ул. Уральская)	ООО ЭК "ЭТА ТОК"		
Н.контроль		Ананян		<i>[подпись]</i>	05.17				

Торцевой фасад



Управление архитектуры и городского дизайна
ДГА администрации г.Перми
СООТВЕТСТВУЕТ АРХИТЕКТУРНОМУ
ОБЛИКУ ГОРОДА ПЕРМИ
«11» октября 2017г.
Бресано С.В. Подпись *Бресано С.В.*

Условные обозначение

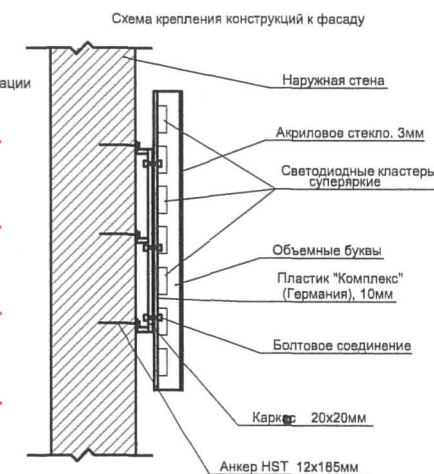
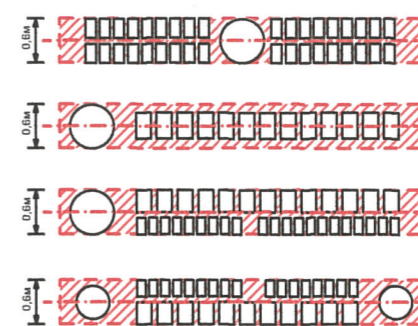
- ось размещения объектов городской информации, вывесок
- место допустимого размещения рекламных конструкций

Ведомость размещения рекламоносителей и городской информации

Поз.	Название, тип рекламы	Эталон цвета	Наличие подсветки
1	Объёмные буквы и/или логотипы на металлических направляющих в цвет фасада. Оргстекло, металл, пластик	Фирменные цвета	Внутренняя или контурная подсветка
2	Знак адресации. Оргстекло, металл, пластик	Синий, белый	
3	Вывеска-табличка (режимник) модульных габаритов. Оргстекло, металл, пластик, аппликация, полноцветная печать, фрезеровка	Фирменные цвета	


1. Данный лист смотреть с л.8

Схемы компоновки объемных букв и/или логотипов, знаков относительно оси размещения объектов городской информации



						001-02-2017-ОФ			
						Коперный паспорт объекта капитального строительства по ул.Крупской, №25, Мотовилихинского района г.Перми.			
Изм.	№ уч.	Лист	№ док.	Подпись	Дата	Многоквартирный жилой дом	стадия	лист	листов
Разраб.		Оборин		<i>Оборин</i>	05.17		П	9	10
						Размещение объектов городской информации (торцевой)	ООО ЭК "ЭТА ТОК"		
Н.контроль		Ананян		<i>Ананян</i>	05.17				

Позиция согласно ведомости отделки фасадов	Координаты цвета в RAL	C:	30	RAL 7037
		M:	20	
		Y:	20	
		K:	40	
		R:	124	
		G:	127	
		B:	126	
1				

Позиция согласно ведомости отделки фасадов	Керамогранит ESTIMA ST 011 или аналогичный по цвету материал	
8		



Позиция согласно ведомости отделки фасадов	Координаты цвета в RAL	C:	0	RAL 1034
		M:	30	
		Y:	80	
		K:	0	
		R:	237	
		G:	171	
		B:	86	
2				

Позиция согласно ведомости отделки фасадов	Координаты цвета в RAL	C:	0	RAL 8002
		M:	29	
		Y:	47	
		K:	29	
		R:	163	
		G:	163	
		B:	163	
7				

Координаты цветов в RAL приведены с сайта WWW.colorscheme.ru

СОГЛАСОВАНО
 1й заместитель начальника ДГА
 Перми главный архитектор
 Д.Ю. Папшин
 11 мая 2017 г.

1. Данный лист смотреть с л.1

						001-02-2017-ОФ			
						Колерный паспорт объекта капитального строительства по ул.Крупской, №25, Мотовилихинского района г.Перми.			
Изм.	№ уч.	Лист	№ док.	Подпись	Дата	Многоквартирный жилой дом	стадия	лист	листов
Разраб.		Оборин			05.17		П	10	10
						Эталоны колеров	ООО ЭК "ЭТА ТОК"		
Н.контроль		Ананян			05.17				