



ДЕПАРТАМЕНТ ГРАДОСТРОИТЕЛЬСТВА И АРХИТЕКТУРЫ
АДМИНИСТРАЦИИ ГОРОДА ПЕРМИ

ООО «АРХИТЕКТУРНАЯ МАСТЕРСКАЯ «ГОРОД»

*N 0156300021416 000034-0186760-01
от 15.02.2017*

КОЛЕРНЫЙ ПАСПОРТ

АДРЕС ОБЪЕКТА: г.Пермь, улица Крупской, здание (строение) № 35

АДМИНИСТРАТИВНЫЙ РАЙОН: Мотовилихинский

шифр: 0156300021416000034-0186760-01-ОФ

ПЕРМЬ, 2017 г.

Ведомость чертежей комплекта марки ОФ

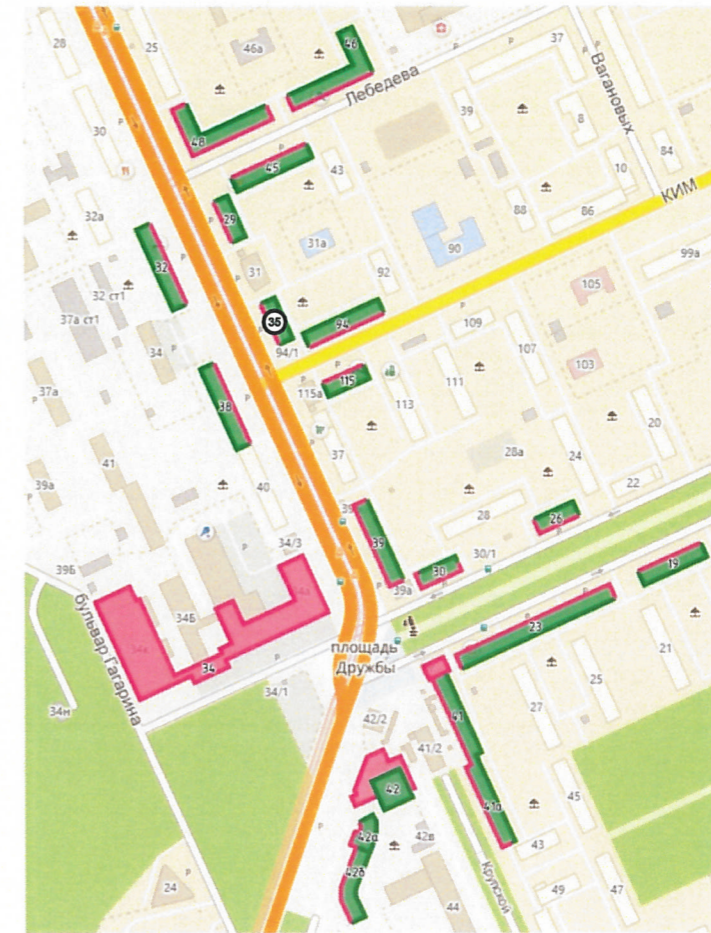
ЛИСТ	НАИМЕНОВАНИЕ	ПРИМЕЧАНИЯ
1	Общие данные. Пояснительная записка (начало)	
2	Пояснительная записка (окончание). Инструкция о порядке производства работ	
3	Существующее состояние фасадов (фотофиксация)	
4	Главный фасад по ул.Крупской	
5	Дворовой фасад	
6	Боковые фасады	
7	Размещение объектов городской информации (фасад по ул.Крупской)	
8	Размещение объектов городской информации (боковые фасады)	
9	Эталоны колеров	

Ведомость отделки фасадов

ПОЗ.	ЭЛЕМЕНТ ФАСАДА	ЭТАЛОН ЦВЕТА	ОБОЗНАЧ.	ВИД ОТДЕЛКИ	ПРИМ.
1	Цоколь здания.	RAL 8016		Штукатурка.Силикатная краска.	
2	Основное поле стен 1 этажа	RAL 8025		Штукатурка.Силикатная краска.	
3	Основное поле стен	RAL 7035		Силикатный кирпич, Красный ктрпич.	
4	Переплеты окон.	RAL 9010 Белый		Металлопластик (стеклопакеты)	
5	Балконы	RAL 9016 Белый		Металл с покраской атмосферостойкой краской	
6	Дверные блоки	RAL 9010 RAL 7005		Металлопластик. Металл с покраской атмосферостойкой краской	
7	Кровля дома. Кровля козырьков	RAL 8015		Металл с покраской атмосферостойкой краской	
8	Карнизы, Балконные плиты.	RAL 9010 Белый		Штукатурка.Силикатная краска.	
9	Перила. Металлические элементы ограждений.			Металл с покраской атмосферостойкой краской	
10	Покрытие ступеней и входных площадок	RAL 7005		Керамогранит с шероховатой поверхностью	
11	Водосточные трубы, решетка цветочницы			Металл с покраской атмосферостойкой краской	
12	Фриз	RAL 3002		Композитный материал	

Взаим.инв.№
Подпись и дата
Инь.№ подп.

Ситуационная схема



Условные обозначения

- административные и общественные здания
- многоквартирные жилые дома
- многоквартирные жилые дома с встроенно-пристроенными помещениями общественного назначения на 1 этажах

СОГЛАСОВАНО
1-й заместитель начальника ДГА
г.Перми - главный архитектор
Д.Ю. Лапшин
7 декабря 2017 г.

Ведомость ссылочных и прилагаемых документов

ОБОЗНАЧЕНИЕ	НАИМЕНОВАНИЕ	ПРИМЕЧАНИЕ
	<u>Ссылочные документы</u>	
Постановление адм-ции г.Перми от 22.02.2017 № 130	«Порядок и критерии согласования колерного паспорта, требований к содержанию колерного паспорта, формы колерного паспорта»	
Постановление адм-ции г.Перми от 25.10.2016 № 958	«Об утверждении стандартных требований к вывескам, их размещению и эксплуатации»	
0156300021416000034-0186760-01-ОФ		
Колерный паспорт объекта капитального строительства по ул.Крупской, №35 в Мотовилихинском районе г.Перми		
Изм.	Кол.уч	Лист
Недок.	Подпись	Дата
Разраб.	Хозяинова	11.17
Мноквартирный жилой дом		Стадия
		Лист
		Листов
		П
		1
		9
Общие данные		ООО «Архитектурная мастерская «ГОРОД», г.Пермь
Н.контроль	Анашкина	11.17

Пояснительная записка (окончание)

Краткая характеристика:

Пятиэтажный 2-подъездный многоквартирный жилой дом со встроенными помещениями общественного назначения.

Год постройки и ввода в эксплуатацию – 1959 год.

Управление – УК ТЕХКОМФОРТ.

Здание построено по проекту 1-447С-4 (5-этажный 2-секционный дом на 40 квартир; размер в осях: 33,6×12,0 метра) общесоюзной типовой серии 1-447, разработанной ГИПРОГОР («хрущевка»).

Стиль - «функционализм».

Здание не является частью ансамбля.

Описание здания:

Прямоугольный корпус без угловых секций и выступов. Наружные стены из белого силикатного необлицованного кирпича. На главном и дворовом фасаде со 2-го по 5-й этаж размещены балконы. Два ряда окон на торцевых фасадах без балконов. Крыша – вальмовая со слуховыми окнами.

Венчающий карниз выполнен из железобетонных плит. Верх поля стен 1-го этажа оформлен профилированным карнизом. Цоколь оштукатурен и окрашен, верх цоколя оформлен полувалом с двумя полочками.

На главном фасаде под оконными проемами 4-го и 5-го этажей (в крайних вертикальных рядах секций) и на дворовом фасаде (в вертикальных рядах, примыкающих к подъездам) выполнены цветочные кашпо в виде ящичков из металлических окрашенных полос на бетонном прямоугольном основании.

Торцы балконных плит на главном фасаде – профилированные, нижняя поверхность оформлена кессонами.

Современное состояние:

Здание изначально проектировалось как многоквартирный жилой дом. Помещения нежилого назначения не предусматривались.

В настоящее время в нежилое назначение переведены помещения все квартиры 1-го этажа.

Ранее выданных разрешений на установку рекламных конструкций – нет.

Ранее разработанных колерных паспортов – нет.

Поле стен со 2-го этажа и выше – без отделки. Лицевая поверхность кирпича сильно загрязнена со следами сырости в местах протечек воды; местами разрушен поверхностный слой кирпича; в кладке имеются трещины, пробитые и не заделанные отверстия, борозды; местами выветрен раствор из швов.

Поле стен 1-го этажа оштукатурено и окрашено в кирпичный цвет; в пределах отрезка стен, занимаемого одной из организаций, цвет окраски различается (желтый, красный, розовый).

Оконные и балконные блоки жилых помещений, изначально деревянные окрашенные красно-коричневой краской, частично заменены на металлопластиковые белые; рисунок переплетов для каждого типа окон, в основном, одинаковый.

Оконные блоки нежилых помещений – ПВХ белые; рисунок переплетов – различный.

Дверные блоки нежилых помещений – различные: ПВХ остекленные белые; на дворовом фасаде и торцевых фасадах металлические или деревянные глухие, окрашенные в черный и коричневый цвета.

Дверные блоки подъездов – металлические глухие окрашенные в светло-серый цвет.

Балконы практически повсеместно остеклены с использованием деревянных или металлопластиковых конструкций; рисунок переплетов остекления различен. Отделка ограждений балконов – различная: из листов профнастила, деревянной окрашенной вагонки, стальных окрашенных листов и пр.

Цоколь оштукатурен и окрашен в серый цвет, на главном фасаде облицован натуральным камнем. Оформление цоколя в виде полувала с полочкой сбито в месте устройства некоторых дополнительных входных групп.

Входные группы нежилых помещений выполнены с применением различных объемно-планировочных и конструктивных решений, материалов отделки и рекламного оформления в пределах отрезка наружных стен помещения, занимаемого каждой из организаций.

Кровля – шиферная.

Водостоки и элементы кровли выполнены из оцинкованной стали.

Плиты венчающего карниза, балконные плиты, козырьки над входами в подъезды, перемычки, бетонные подставки под цветочные кашпо со следами разрушения, потеков и биопоражения.

Техническое состояние фасадов здания и его элементов в неудовлетворительном состоянии. Фасады здания нуждаются в капитальном ремонте. Кроме того, с учетом современных требований по энергоэффективности требуется выполнение утепления фасадов и, как следствие, замена типа отделки.

Эстетическое качество фасадов здания утрачено под влиянием времени и многочисленных вмешательств в виде бессистемного устройства дополнительных входов, замены исторических отделочных материалов на другие, размещения инженерного оборудования и прочего.

В минимальном приближении фасады требуют преобразования с целью возвращения им архитектурного единства посредством согласованного оформления и оборудования исторических и новых входов; упорядочивания мест размещения систем инженерного обеспечения здания; применения общего типа отделки и цветового решения для каждой из групп элементов фасада; определения мест размещения рекламных конструкций и объектов городской информации и пр.

ИНСТРУКЦИЯ

о порядке производства работ, связанных с окраской фасадов и всех наружных частей зданий, сооружений, строений, расположенных на территории города Перми

1. Окраска фасадов и всех наружных частей зданий, сооружений, строений, ограждений, заборов, павильонов, киосков, ларьков и прочих объектов, расположенных на территории города Перми, может производиться лишь на основании колерного паспорта фасадов на ремонт и окраску, согласованного ДГА г.Перми.

2. До начала процесса окраски здания или какого-либо сооружения должны быть произведены работы по капитальному ремонту всех без исключения наружных частей его, подлежащих окраске.

3. До начала ремонта зданий, имеющих газосветовую рекламу, сообщить рекламораспространителю о предстоящих работах на фасаде здания с целью сохранения вывесок либо их демонтажу.

4. Полуразрушенные и разрушенные архитектурные художественно-скульптурные детали здания, карнизы, колонны, пилястры, капители, фризы, тяги, лепные украшения, барельефы, мозаика, художественная роспись подлежат обязательному восстановлению в своем первоначальном виде.

Категорически запрещается производить окраску здания без предварительного восстановления указанных деталей.

5. Металлические поверхности отдельных частей здания, чугунные решетки, перила балконов и лестниц, кронштейны, дверные и оконные приборы, архитектурно-художественные детали перед окраской очищаются от грязи, ржавчины, старой краски и покрываются вновь лишь масляной краской.

6. В соответствии с выданными образцами цвета (колерами) на окраску здания организация, производящая ремонт здания, составляет пробные образцы цвета, которые наносятся на видное место стены.

7. Проверку и согласование пробного образца цвета (колера), а также готовности поверхности стены и отдельных наружных частей здания к окраске производит уполномоченный представитель ДГА г. Перми. Без указанной проверки и согласования производить окраску фасада категорически воспрещается.

8. Домоуправления, организации и учреждения, производящие окраску и связанный с нею ремонт здания, несут полную ответственность за точное выполнение настоящей инструкции и привлекаются к ответственности за нарушение ее.

9. Цветовая гамма рекламоносителей должна гармонировать с основным колористическим решением фасадов здания.

10. По всем вопросам, связанным с производством работ, необходимо обращаться в ДГА г.Перми (ул.Сибирская,15, каб.316, тел.212-76-98).

Взаим.инв.№	Подпись и дата	Инь.№ подп.	0156300021416000034-0186760-01-ОФ									
			Колерный паспорт объекта капитального строительства по ул.Крупской, №35 в Мотовилихинском районе г.Перми									
			Изм.	Кол.уч	Лист	Недок.	Подпись	Дата	Мноквартирный жилой дом	Стадия	Лист	Листов
			Разраб.		Хозяинова			11.17			П	2
									Пояснительная записка (окончание). Инструкция о порядке производства работ	ООО «Архитектурная мастерская «ГОРОД», г.Пермь		
			Н.контроль		Анашкина			11.17				



Взам.инв.№
Подпись и дата
Инв.№ подл.

						0156300021416000034-0186760-01-ОФ			
						Колерный паспорт объекта капитального строительства по ул.Крупской, №35 в Мотовилихинском районе г.Перми			
Изм.	Кол.уч	Лист	№док.	Подпись	Дата	Мноквартирный жилой дом	Стадия	Лист	Листов
Разраб.		Хозяинова			11.17		П	3	9
						Существующее состояние фасадов (фотофиксация)	ООО «Архитектурная мастерская «ГОРОД», г.Пермь		
Н.контроль		Анашкина			11.17				



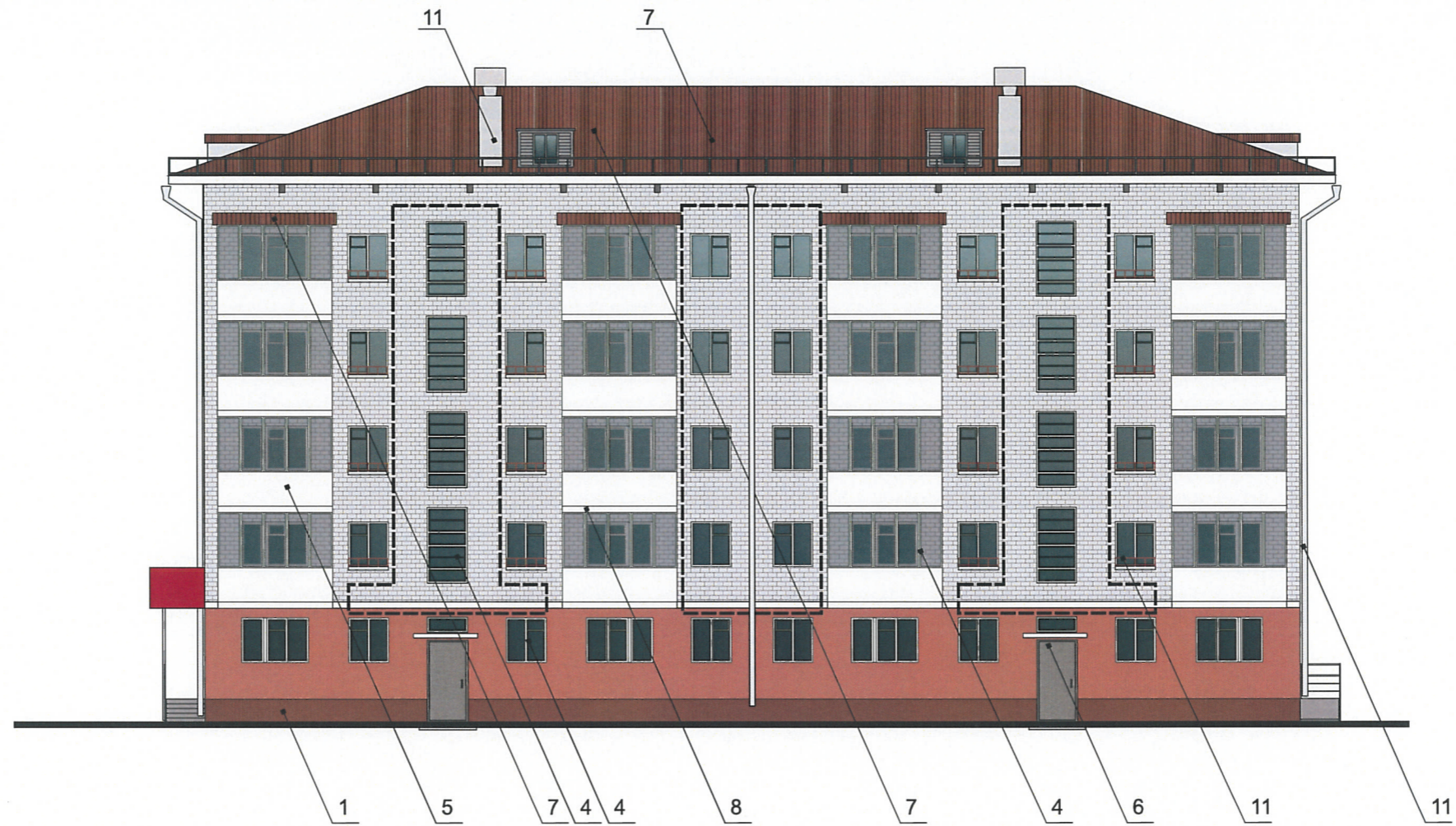
ПРИМЕЧАНИЕ:

В случае устройства или переустройства (перепланировки, ремонта, реконструкции) помещений общественного назначения, их входных групп в обязательном порядке предусмотреть мероприятия по обеспечению доступности данных помещений для маломобильных групп населения, включая инвалидов, использующих кресла-коляски и собак-проводников (далее-МГН) в соответствии с требованиями СП 59.13330.2016 Свод правил. Доступность зданий и сооружений для маломобильных групп населения. актуализированная редакция СНиП 35-01-2001. Данный свод правил касается функционально-планировочных элементов зданий и сооружений, их участков или отдельных помещений, доступных для МГН (входные узлы, коммуникации, пути эвакуации, помещения и зоны обслуживания, а также их информационное и инженерное обустройство). в частности, лестницы при входах в общественные помещения должны дублироваться пандусами с уклоном не более 1:20 (5%) или иными средствами подъема (подъемные платформы, лифты и т.д.). Согласно пунктам 5.1.2, 5.1.3 вышеуказанного свода правил наружные лестницы и пандусы должны иметь поручни с учетом технических требований к опорным стационарным устройствам по ГОСТ Р 51261; размеры входной площадки при открывании дверей наружу должны быть не менее 1,4 x 2,0 или 1,5 x 1,85; размеры входной площадки с пандусом не менее 2,2 x 2,2 м.

СОГЛАСОВАНО
1^й заместитель начальника ДГА
г.Перми - главный архитектор
Д.А. Лапшин
« 7 » декабря 2017г.

Взам.инв.№
Подпись и дата
Инв.№ подл.

0156300021416000034-0186760-01-ОФ					
Колерный паспорт объекта капитального строительства по ул.Крупской, №35 в Мотовилихинском районе г.Перми					
Изм.	Кол.уч	Лист	№док.	Подпись	Дата
Разраб.		Хозяинова			11.17
				Мноквартирный жилой дом	
				Главный фасад по ул.Дружбы	
Н.контроль		Анашкина			11.17
			Стадия	Лист	Листов
			П	4	9
			ООО «Архитектурная мастерская «ГОРОД», г.Пермь		



1. Размещение дополнительного оборудования, дополнительных элементов и устройств на фасадах объектов капитального строительства допускается при соблюдении следующих условий:
 а) единое архитектурное и цветовое решение фасадов (в том числе размер, форма, цвет, материал);

б) соответствие архитектурному решению фасадов, предусмотренному проектной документацией, с привязкой к основным композиционным осям фасадов (системе горизонтальных и вертикальных осей);

в) соответствие ГОСТам, техническим регламентам, установленным законодательством Российской Федерации в области обеспечения санитарно-эпидемиологического благополучия населения, пожарной безопасности;

2. Размещение наружных блоков систем кондиционирования и вентиляции допускается:

а) на кровле объектов капитального строительства;

б) на оконных и дверных проемах в единой (вертикальной, горизонтальной) системе осей фасадов, в окнах подвального этажа, в плоскости остекления без выхода за плоскость фасадов с использованием маскирующих ограждений (решеток, жалюзи).

3. Размещение наружных блоков систем кондиционирования и вентиляции на поверхности главных фасадов, в оконных и дверных проемах за плоскостью фасадов не допускается:

а) над пешеходными тротуарами;

б) на высоте менее 3,0 м от поверхности земли.

4. Антенны должны размещаться:

а) на кровле объектов капитального строительства - компактными упорядоченными группами, с использованием единой несущей основы, в том числе с устройством ограждения, а также с учетом требований действующего законодательства;

б) на дворовых фасадах, глухих стенах, не просматривающихся с улицы;

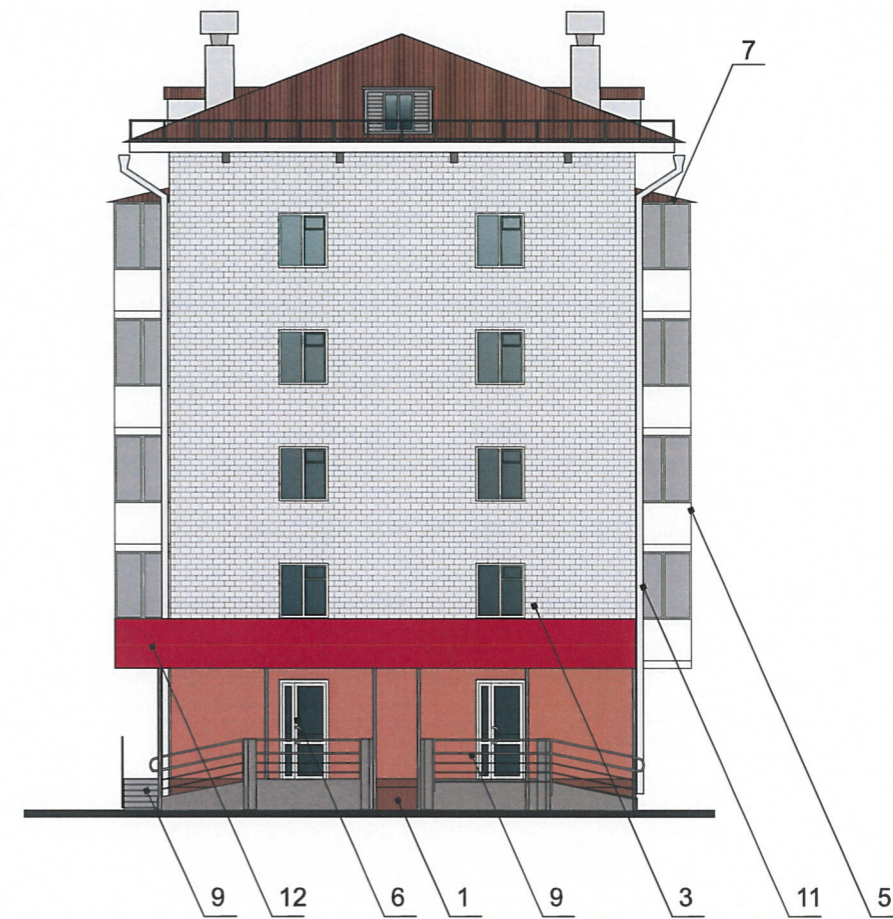
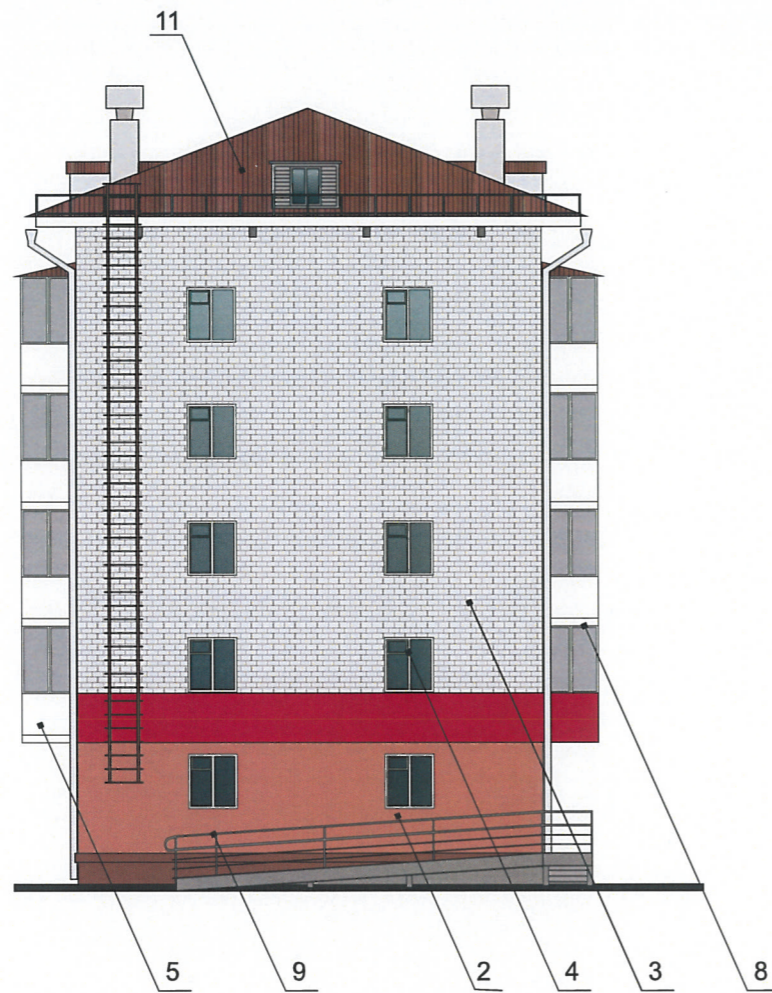
в) на дворовых фасадах - в простенках между окнами на пересечении вертикальной оси простенка и оси, соответствующей верхней границе проема.

СОГЛАСОВАНО
 1^й заместитель начальника ДГА
 г. Пермь - главный архитектор
 Д.Ю. Лалшин
 " 7 " декабря 2017 г.

 - место допустимого размещения дополнительного оборудования

Взам.инв.№
 Подпись и дата
 Инв.№ подл.

						0156300021416000034-0186760-01-ОФ			
						Коперный паспорт объекта капитального строительства по ул.Крупской, №35 в Мотовилихинском районе г.Перми			
Изм.	Кол.уч	Лист	№док.	Подпись	Дата	Мноквартирный жилой дом	Стадия	Лист	Листов
Разраб.		Хозяинова			11.17		П	5	9
						Боковой фасад	ООО «Архитектурная мастерская «ГОРОД», г.Пермь		
Н.контроль		Анашкина			11.17				



ПРИМЕЧАНИЕ:

В случае устройства или переустройства (перепланировки, ремонта, реконструкции) помещений общественного назначения, их входных групп в обязательном порядке предусмотреть мероприятия по обеспечению доступности данных помещений для маломобильных групп населения, включая инвалидов, использующих кресла-коляски и собак-проводников (далее-МГН) в соответствии с требованиями СП 59.13330.2012 Свод правил. Доступность зданий и сооружений для маломобильных групп населения. актуализированная редакция СНиП 35-01-2001. Данный свод правил касается функционально-планировочных элементов зданий и сооружений, их участков или отдельных помещений, доступных для МГН (входные узлы, коммуникации, пути эвакуации, помещения и зоны обслуживания, а также их информационное и инженерное обустройство). в частности, лестницы при входах в общественные помещения должны дублироваться пандусами с уклоном не более 1:20 (5%) или иными средствами подъема (подъемные платформы, лифты и т.д.). Согласно пунктам 5.1.2, 5.1.3 вышеуказанного свода правил наружные лестницы и пандусы должны иметь поручни с учетом технических требований к опорным стационарным устройствам по ГОСТ Р 51261; размеры входной площадки при открывании дверей наружу должны быть не менее 1,4 x 2,0 или 1,5 x 1,85; размеры входной площадки с пандусом не менее 2,2 x 2,2 м.

СОГЛАСОВАНО
1^й заместитель начальника ДГА
г. Пермь главный архитектор
В.Ю. Гапшин
7 октября 2017г.

Взам. инв. №
Подпись и дата
Инв. № подл.

0156300021416000034-0186760-01-ОФ					
Колерный паспорт объекта капитального строительства по ул.Крупской, №35 в Мотовилихинском районе г.Перми					
Изм.	Кол.уч	Лист	№док.	Подпись	Дата
Разраб.		Хозяинова			11.17
Мноквартирный жилой дом				Стадия	Лист
				П	6
Дворовой фасад				ООО «Архитектурная мастерская «ГОРОД», г.Пермь	
Н.контроль		Анашкина			11.17



1. размещение вывесок в виде объемных букв (1) - симметрично относительно оконных проемов и оси размещения объектов городской информации.

режимники должны быть одинаковых габаритов, размещаться симметрично относительно дверного проема

1/2 (прохождение оси размещения объектов городской информации)

(высота конструкции фриза равна высоте ограждения балкона)

Управление архитектуры и городского дизайна
ДГА администрации г.Перми
**СООТВЕТСТВУЕТ АРХИТЕКТУРНОМУ
ОБЛИКУ ГОРОДА ПЕРМИ**
« 7 » декабря 2017 г.
Бресано С.В. Подпись: *Бресано*

--- - ось размещения объектов городской информации (вывесок и рекламных конструкций)
▨ - место допустимого размещения объектов городской информации (вывески и рекламные конструкции)

- Допускается размещение вывесок (далее - вывески) в границах помещения заинтересованного лица в виде:
 - отдельно расположенных букв, логотипов без использования "подложки" (в том числе световых, объёмных, пластиковых, металлических) с использованием неона, выполненных по инновационным технологиям (в том числе с использованием краесвещенных систем, вывесок со светодинамикой);
 - то же - на козырьках входных групп.
- Вывески должны быть привязаны к композиционным осям фасадов объектов капитального строительства и соответствовать архитектурному решению фасадов.
- Размещение вывесок, табличек на фасадах объектов капитального строительства с несколькими входными группами (входами) должно осуществляться упорядочено и комплексно, с учётом:
 - сохранения общего архитектурно-художественного, композиционного решения фасадов;
 - единой высоты, толщины вывесок, табличек;
 - единой горизонтальной оси размещения на всём протяжении фасадов;
 - соблюдения требований Федерального закона от 01.06.2005 № 53-ФЗ "О государственном языке Российской Федерации".
- На объекте капитального строительства, оборудованном одной входной группой (входом), предназначенной для более чем двух заинтересованных лиц, вывески заменяются общей табличкой (режимником).
- Допускается выполнение вывески в виде крышной установки, которая размещается на кровле, расположенной над верхним этажом объекта капитального строительства.
- Таблички (режимники) могут быть заменены надписями на стекле витрины, входной двери, выполненными в технике аппликации.
- Допускается размещение арт-объектов, выполненных из разных материалов художниками-монументалистами.

Примечание:

1. Проект на крышную установку должен разрабатываться с учетом ветровой нагрузки проектной организацией, имеющей допуск к соответствующему виду работ по подготовке проектной документации.

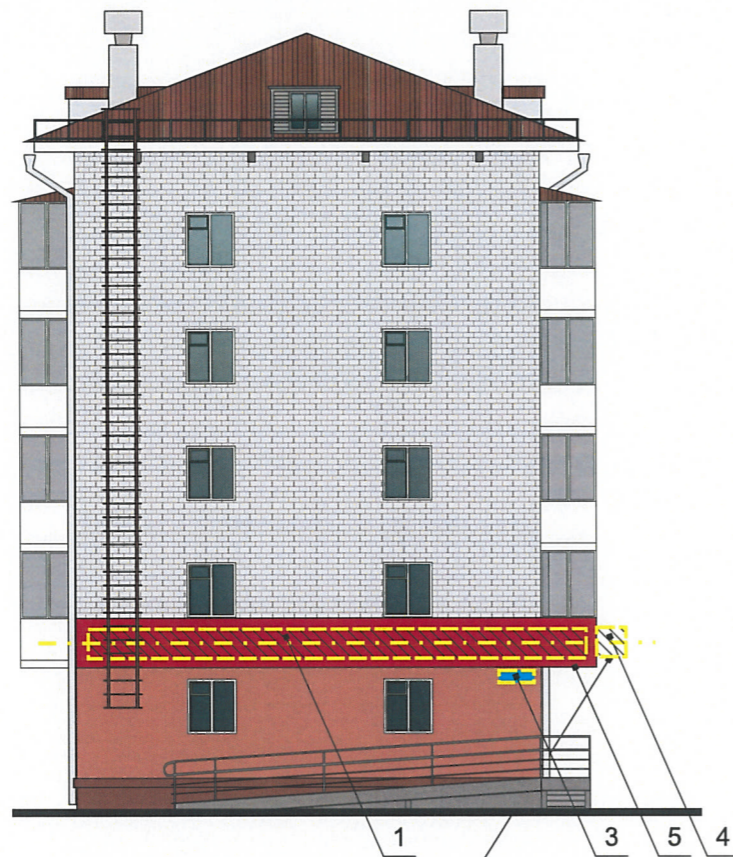
1. Данный лист смотреть с л.9

						0156300021416000034-0186760-01-ОФ			
						Коперный паспорт объекта капитального строительства по ул.Крупской, №35 в Мотовилихинском районе г.Перми			
Изм.	Кол.уч	Лист	№док.	Подпись	Дата	Мноквартирный жилой дом	Стадия	Лист	Листов
Разраб.		Хозяинова			11.17		П	7	9
						Размещение объектов городской информации (фасад по ул.Дружбы)	ООО «Архитектурная мастерская «ГОРОД», г.Пермь		
Н.контроль		Анашкина			11.17				

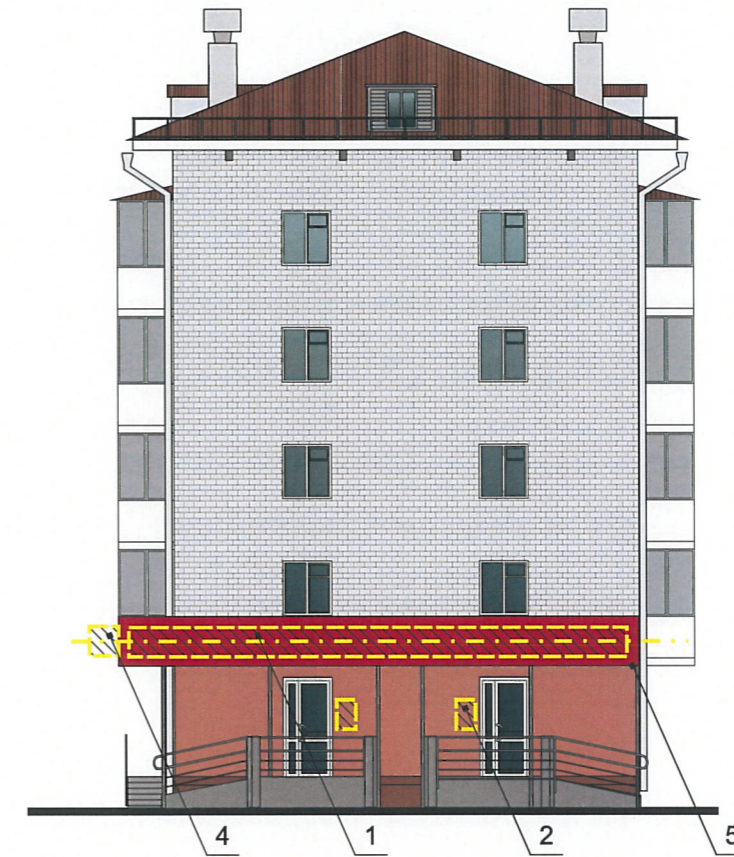
Взам.инв.№

Подпись и дата

Инь.№ подл.



панель-кронштейны должны быть одинаковых габаритов с вывеской, размещаться симметрично относительно проемов



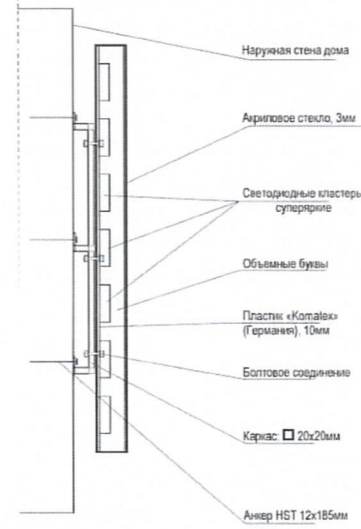
- ось размещения объектов городской информации (вывесок и рекламных конструкций)
- место допустимого размещения объектов городской информации (вывески и рекламные конструкции)

Управление архитектуры и городского дизайна
ДГА администрации г.Перми
СООТВЕТСТВУЕТ АРХИТЕКТУРНОМУ ОБЛИКУ ГОРОДА ПЕРМИ
« 7 » декабря 2017 г.
Бусало С.В. Подпись *Бусало*

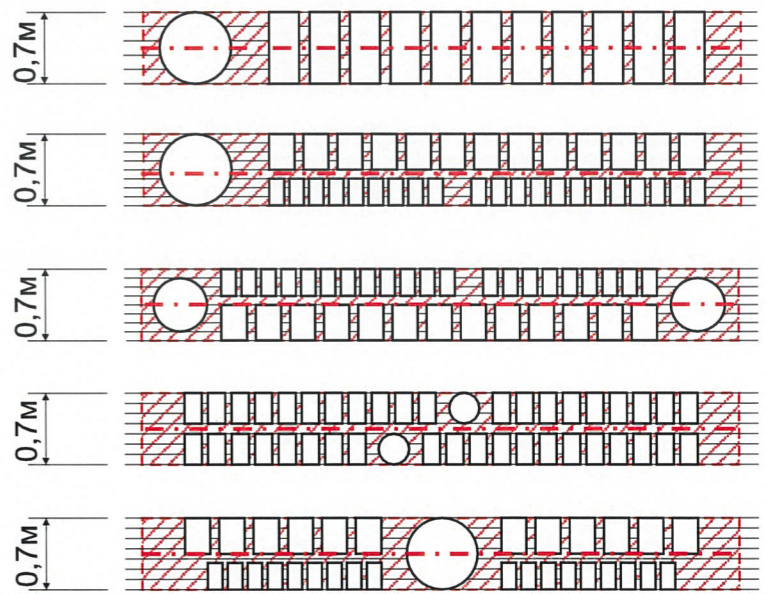
Ведомость размещения рекламоносителей и городской информации

Поз.	Название, тип рекламы	Эталон цвета	Наличие, тип подсветки
1	Объемные буквы и/или логотипы на металлических направляющих в цвет фасада. Оргстекло, металл, пластик	Фирменные цвета	Внутренняя или контурная подсветка
2	Режимник. Оргстекло, металл, пластик	Фирменные цвета	
3	Знак адресации. Оргстекло, металл, пластик	Синий, белый	
4	Панель-кронштейн. Оргстекло, металл, пластик	Фирменные цвета	Внутренняя или контурная подсветка
5	Фриз. Оргстекло, металл, пластик.	RAL 3002	

Схема крепления конструкций к фасаду



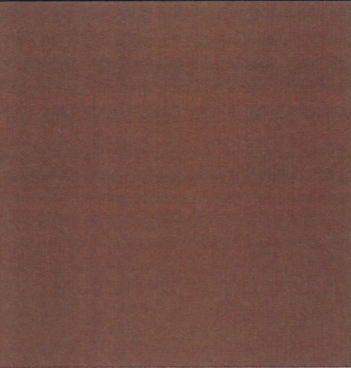
Схемы компоновки объемных букв и/или логотипов, знаков относительно оси размещения объектов городской информации

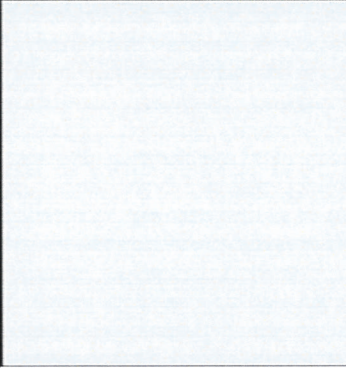


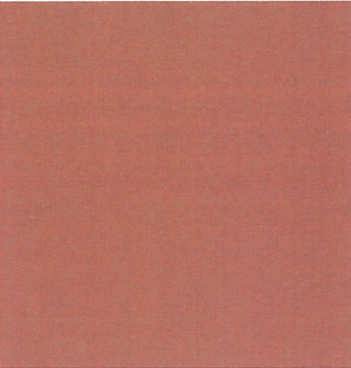
1. Данный лист смотреть с л.8


						0156300021416000034-0186760-01-ОФ			
						Колерный паспорт объекта капитального строительства по ул.Крупской, №35 в Мотовилихинском районе г.Перми			
Изм.	Кол.уч	Лист	№док.	Подпись	Дата	Множквартирный жилой дом	Стадия	Лист	Листов
Разраб.			Хозяинова		11.17		П	8	9
						Размещение объектов городской информации (боковые фасады)		ООО «Архитектурная мастерская «ГОРОД», г.Пермь	
Н.контроль			Анашкина		11.17				


Взам.инв.№
Подпись и дата
Индв.№ подл.


1	Координаты цвета в RAL	C:	37	
		M:	70	
		Y:	83	
		K:	59	
		R:	99	
		G:	62	
B:	44			

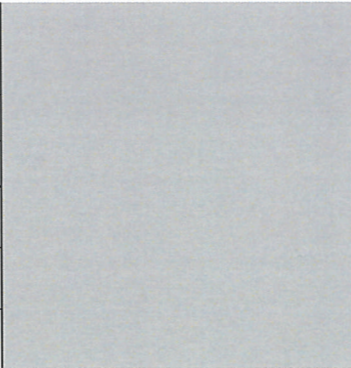
5	Композитный материал	Позиция согласно ведомости отделки фасадов	


2	Координаты цвета в RAL	C:	28	
		M:	56	
		Y:	66	
		K:	29	
		R:	153	
		G:	103	
B:	78			

10	Керамогранит ESTIMA ST 011 или аналогичный по цвету материал	Позиция согласно ведомости отделки фасадов	

3	Координаты цвета в RAL	C:	0	
		M:	0	
		Y:	0	
		K:	20	
		R:	217	
		G:	218	
B:	218			

7	Металл с покраской атмосферостойкой краской	Позиция согласно ведомости отделки фасадов	

6	Координаты цвета в RAL	C:	0	
		M:	0	
		Y:	0	
		K:	40	
		R:	178	
		G:	179	
B:	179			

12	Координаты цвета в RAL	C:	42	
		M:	71	
		Y:	83	
		K:	64	
		R:	89	
		G:	57	
B:	42			

Данный лист смотреть с листом 1
Координаты цветов в RAL приведены с сайта <http://colorscheme.ru/>

СОГЛАСОВАНО
Меститель-начальника ДГА
Перми - главный архитектор
Д.Ю. Лапшин
7 декабря 2017 г.

Взам. инв. №
Подпись и дата
Инв. № подл.

0156300021416000034-0186760-01-0Ф					
Колерный паспорт объекта капитального строительства по ул. Крупской, №35 в Мотовилихинском районе г.Перми					
Изм.	Кол.уч	Лист	№ док.	Подпись	Дата
Разраб.		Хозяинова			11.17
Мноквартирный жилой дом				Стадия	Лист
				П	9
Эталоны колеров				ООО «Архитектурная мастерская «ГОРОД», г.Пермь	
Н.контроль		Анашкина			11.17