



ДЕПАРТАМЕНТ ГРАДОСТРОИТЕЛЬСТВА И АРХИТЕКТУРЫ  
АДМИНИСТРАЦИИ ГОРОДА ПЕРМИ

ООО «АРХИТЕКТУРНАЯ МАСТЕРСКАЯ «ГОРОД»

*№ 0156300021416000034-0186760-01  
от 15.02.2017*

## КОЛЕРНЫЙ ПАСПОРТ

**АДРЕС ОБЪЕКТА:** г.Пермь, улица Крупской, здание (строение) № 42

**АДМИНИСТРАТИВНЫЙ РАЙОН:** Мотовилихинский

**шифр: 0156300021416000034-0186760-01-ГЧ.14**

ПЕРМЬ, 2017 г.

Ведомость чертежей комплекта марки ОФ

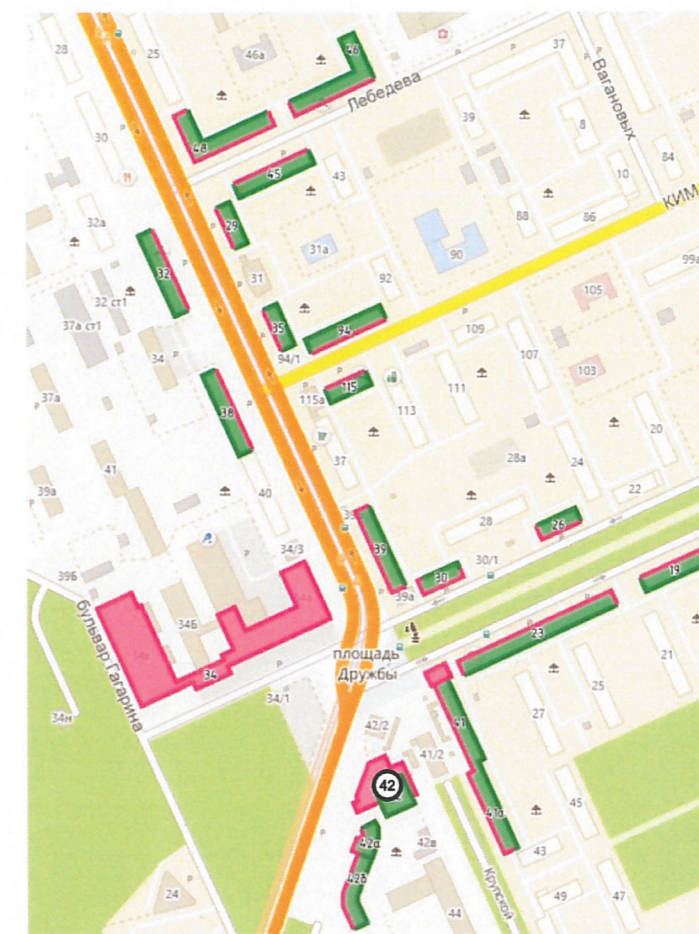
| ЛИСТ | НАИМЕНОВАНИЕ  | ПРИМЕЧАНИЯ |
|------|---|------------|
| 1    | Общие данные.   |            |
| 2    | Пояснительная записка. Инструкция о порядке производства работ        |            |
| 3    | Существующее состояние фасадов (фотофиксация)                         |            |
| 4    | Главный фасад по ул.Дружбы  |            |
| 5    | Главный фасад по бульвару Гагарина                                    |            |
| 6    | Дворовой фасад  |            |
| 7    | Боковой фасад   |            |
| 8    | Размещение объектов городской информации (фасад по ул.Дружбы)         |            |
| 9    | Размещение объектов городской информации (фасад по бульвару Гагарина) |            |
| 10   | Эталоны колеров   |            |

Ведомость отделки фасадов

| ПОЗ. | ЭЛЕМЕНТ ФАСАДА                             | ЭТАЛОН ЦВЕТА      | ОБОЗНАЧ. | ВИД ОТДЕЛКИ   | ПРИМ. |
|------|--|-------------------|----------|---|-------|
| 1    | Цоколь здания.                             | RAL 7005          |          | Природный камень.   |       |
| 2    | Основное поле стен                         | RAL 8023          |          | Бетонная плитка.  |       |
| 3    | Основное поле стен                         |                   |          | Красный, силикатный кирпич.                                 |       |
| 4    | Основное поле стен пристроя                | RAL 8004          |          | Керамогранит.   |       |
| 5    | Переплеты окон.                            | RAL 9010 Белый    |          | Металлопластик (стеклопакеты)                               |       |
| 6    | Лоджии                                     | RAL 7035          |          | Бетонная плитка.  |       |
| 7    | Дверные блоки                              | RAL 9010 RAL 7039 |          | Металлопластик. Металл с покраской атмосферостойкой краской |       |
| 8    | Кровля дома. Кровля козырьков              |                   |          | Рулонные материалы, оцинкованная сталь                      |       |
| 9    | Витражи пристроя.                          | RAL 9010 Белый    |          | Металлопластик (стеклопакеты)                               |       |
| 10   | Перила. Металлические элементы ограждений. | RAL 8023          |          | Металл с покраской атмосферостойкой краской                 |       |
| 11   | Покрытие ступеней и входных площадок       | RAL 7005          |          | Керамогранит с шероховатой поверхностью                     |       |

Взаим. инв. №  
Подпись и дата  
Инв. № подл.

Ситуационная схема



Условные обозначения

- административные и общественные здания
- многоквартирные жилые дома
- многоквартирные жилые дома с встроенно-пристроенными помещениями общественного назначения на 1 этажах

СОБРАНО  
Исполнитель: начальник ДГА  
г. Пермь - Главный архитектор  
Д.Ю. Лапшин  
2017

Ведомость ссылочных и прилагаемых документов

| ОБОЗНАЧЕНИЕ  | НАИМЕНОВАНИЕ   | ПРИМЕЧАНИЕ                                     |
|--|--|--|
| <u>Ссылочные документы</u>   |  |  |
| Постановление адм-ции г.Перми от 22.02.2017 № 130  | «Порядок и критерии согласования колерного паспорта, требований к содержанию колерного паспорта, формы колерного паспорта» |  |
| Постановление адм-ции г.Перми от 25.10.2016 № 958  | «Об утверждении стандартных требований к вывескам, их размещению и эксплуатации»   |  |
| <b>0156300021416000034-0186760-01-ГЧ.14</b>  |  |  |
| Колерный паспорт объекта капитального строительства по ул.Крупской, №42 в Мотовилихинском районе г.Перми |  |  |
| Изм.   | Кол.уч   | Лист   |
| Разраб.  | Хозяинова  | 11.17  |
| Мноквартирный жилой дом  |  | Стадия   |
|  |  | Лист   |
|  |  | Листов   |
|  |  | П  |
|  |  | 1  |
|  |  | 10   |
| Общие данные   |  | ООО «Архитектурная мастерская «ГОРОД», г.Пермь |
| Н.контроль   | Анашкина   | 11.17  |

Пояснительная записка

*Краткая характеристика:*

Шестнадцатизэтажный 1-подъездный многоквартирный жилой дом со встроенно-пристроенными помещениями общественного назначения.

Год постройки и ввода в эксплуатацию – 1985-86 гг.

Управление – ИП Головин С.Р.

Здание построено по проекту, разработанному архитекторами Р.И.Хохряковым и В.А.Кондауровым. Здание составляет ансамбль с позднее возведенными жилыми домами по ул.Крупская,42а (1988 год) и 42б (1990 год), а также с нежилым зданием по ул.Крупской,42в.

*Описание ансамбля*

Вместе со зданием по ул.Крупской,42а, с которыми объединено высокой кирпичной аркадой истройкой, и пристроенным к последнему зданием по ул.Крупская,42б образует сплошной фронт с волнообразной в плане линией застройки вдоль ул.Крупской. Акцент в ансамбле сделан на объеме 16-этажной жилой «башни», которая является акцентом – центром композиции пространства площади Дружбы. Со стороны восточного фасада здание совместно со 2-этажным зданием по ул.Крупской,42в, с которым объединено кирпичной невысокой стеной с полукруглыми эстрадами со скамьями и высокой двойной аркой также составляет сплошной фронт застройки, организовывающий с одной стороны начало пространства пешеходного бульвара по ул.Крупской.

*Описание здания*

Квадратная в плане 16-этажная «башня» жилого корпуса с пристроенным с северного фасада 2-этажным сложным в плане объемом нежилого назначения (ранее здесь размещался Дом Книги).

Архитектурное решение фасадов «башни» со 2-го по 16-й этаж идентичное – вертикальный широкий ряд лоджий по центральной оси фасада; с левой стороны фасада узкий вертикальный ряд лоджий с одним рядом окон; с правой стороны – два вертикальных ряда окон. Углы здания – скругленные. Парапет оформлен глухими арками, завершающими ряды лоджий. Наружные стены облицованы бетонной плиткой красного цвета прямоугольного формата; ограждения лоджий и бетонный козырек подъезда облицованы белой бетонной плиткой прямоугольного формата. Глухие арки на парапете выполнены из белого силикатного и красного керамического кирпича. Бетонные конструкции ограждения крыльца оштукатурены с фактурой «камешковая шуба» светло-серого цвета. Цоколь облицован природным «рваным» камнем светло-серого цвета. Внутренние поверхности открытых лоджий облицованы бордовой глянцевой плиткой «кабанчик». Крыша – плоская.

Главные фасады 2-этажной пристройки представляют собой стилизованную двухъярусную аркаду. В арках размещены два ряда окон – витражей; окна первого яруса высокие прямоугольные; второго яруса – представляют собой полукруг. Входная группа, размещенная на углу, выходящем на площадь Дружбы, также решена в виде аркады, но более высокой и открытой в первом ярусе. Основное поле стен облицовано декоративной глянцевой керамической плиткой «под кирпич». Поверхности подоконных простенков декорированы штукатуркой «камешковая шуба» с натуральным камнем светло-серого и белого цветов. Крыша – плоская.

*Современное состояние*

Здание изначально проектировалось как многоквартирный жилой дом со встроенно-пристроенным помещением нежилого назначения. Были внесены следующие изменения: выполнена пристройка к главному фасаду 2-го этажного объема, изменившая конфигурацию его фасадов; выполнена одноэтажная пристройка и установлен навес над входом со стороны фасада по бульвару Гагарина; выполнена одноэтажная пристройка на фасаде со стороны ул.Крупской; выполнена замена облицовки на «вентилируемый фасад» с панелями из керамогранита.

Выданных разрешений на перевод жилых помещений в нежилые помещения – нет (с 2007 года; ранее – нет информации).

Ранее выданных разрешений на установку рекламных конструкций – нет.

Ранее разработанных колерных паспортов – нет.

*Входная группа*

«Башня». Поверхность плиток облицовки фасадов жилой «башни» загрязнена, в пятнах, выцвела и истерта, имеются следы сырости и ржавчины в местах протечек воды, местами выветрены швы. Оконные и балконные блоки квартир и подъезда практически полностью заменены с деревянных, окрашенных в белый цвет, на металлопластиковые белые с различным рисунком переплетов. Лоджии практически повсеместно остеклены с использованием деревянных или металлопластиковых конструкций с различным рисунком переплетов. Техническое состояние фасадов жилой «башни», в целом, в неплохом состоянии; фасады нуждаются в косметическом ремонте.

Двухэтажный объем. Качество выполнения вентфасадов на 2-этажном объеме – неудовлетворительное: швы между плитками разной толщины, не оформлены стыки между облицовкой и отделкой откосов оконных и дверных проемов, не оформлена цокольная часть, стальные листы отделки откосов искривленные, имеются следы ржавчины, плитка местами сколота и прочее. Историческая облицовка из плитки «под кирпич», сохранившаяся на части фасадов по бульвару Гагарина и на дворовом фасаде, частично обрушена; на части дворового фасада поверхностный слой необлицованного кирпича разрушается; в кладке имеются трещины, пробитые и не заделанные отверстия, борозды; местами выветрен раствор из швов и прочее. Оконные и дверные блоки выполнены из алюминиевого профиля с ламинацией разных цветов (белый и серый). Пристройки со стороны ул.Крупской и бульвара Гагарина выполнены с применением различных объемно-планировочных и конструктивных решений, материалов отделки. Фасады пристроек загрязнены, их металлические элементы деформированы. Рекламные конструкции хаотично размещаются на кровле, окнах и т.д. Состояние фасадов 2-этажного нежилого объема – в неудовлетворительном состоянии; фасады нуждаются в реконструкции.

ИНСТРУКЦИЯ

о порядке производства работ, связанных с окраской фасадов и всех наружных частей зданий, сооружений, строений, расположенных на территории города Перми

1. Окраска фасадов и всех наружных частей зданий, сооружений, строений, ограждений, заборов, павильонов, киосков, ларьков и прочих объектов, расположенных на территории города Перми, может производиться лишь на основании колерного паспорта фасадов на ремонт и окраску, согласованного ДГА г.Перми.

2. До начала процесса окраски здания или какого-либо сооружения должны быть произведены работы по капитальному ремонту всех без исключения наружных частей его, подлежащих окраске.

3. До начала ремонта зданий, имеющих газосветовую рекламу, сообщить рекламораспространителю о предстоящих работах на фасаде здания с целью сохранения вывесок либо их демонтажу.

4. Полуразрушенные и разрушенные архитектурные художественно-скульптурные детали здания, карнизы, колонны, пилястры, капители, фризy, тяги, лепные украшения, барельефы, мозаика, художественная роспись подлежат обязательному восстановлению в своем первоначальном виде.

Категорически запрещается производить окраску здания без предварительного восстановления указанных деталей.

5. Металлические поверхности отдельных частей здания, чугунные решетки, перила балконов и лестниц, кронштейны, дверные и оконные приборы, архитектурно-художественные детали перед окраской очищаются от грязи, ржавчины, старой краски и покрываются вновь лишь масляной краской.

6. В соответствии с выданными образцами цвета (колерами) на окраску здания организация, производящая ремонт здания, составляет пробные образцы цвета, которые наносятся на видное место стены.

7. Проверку и согласование пробного образца цвета (колера), а также готовности поверхности стены и отдельных наружных частей здания к окраске производит уполномоченный представитель ДГА г. Перми. Без указанной проверки и согласования производить окраску фасада категорически воспрещается.

8. Домоуправления, организации и учреждения, производящие окраску и связанный с нею ремонт здания, несут полную ответственность за точное выполнение настоящей инструкции и привлекаются к ответственности за нарушение ее.

9. Цветовая гамма рекламоносителей должна гармонировать с основным колористическим решением фасадов здания.

10. По всем вопросам, связанным с производством работ, необходимо обращаться в ДГА г.Перми (ул.Сибирская,15, каб.316, тел.212-76-98).

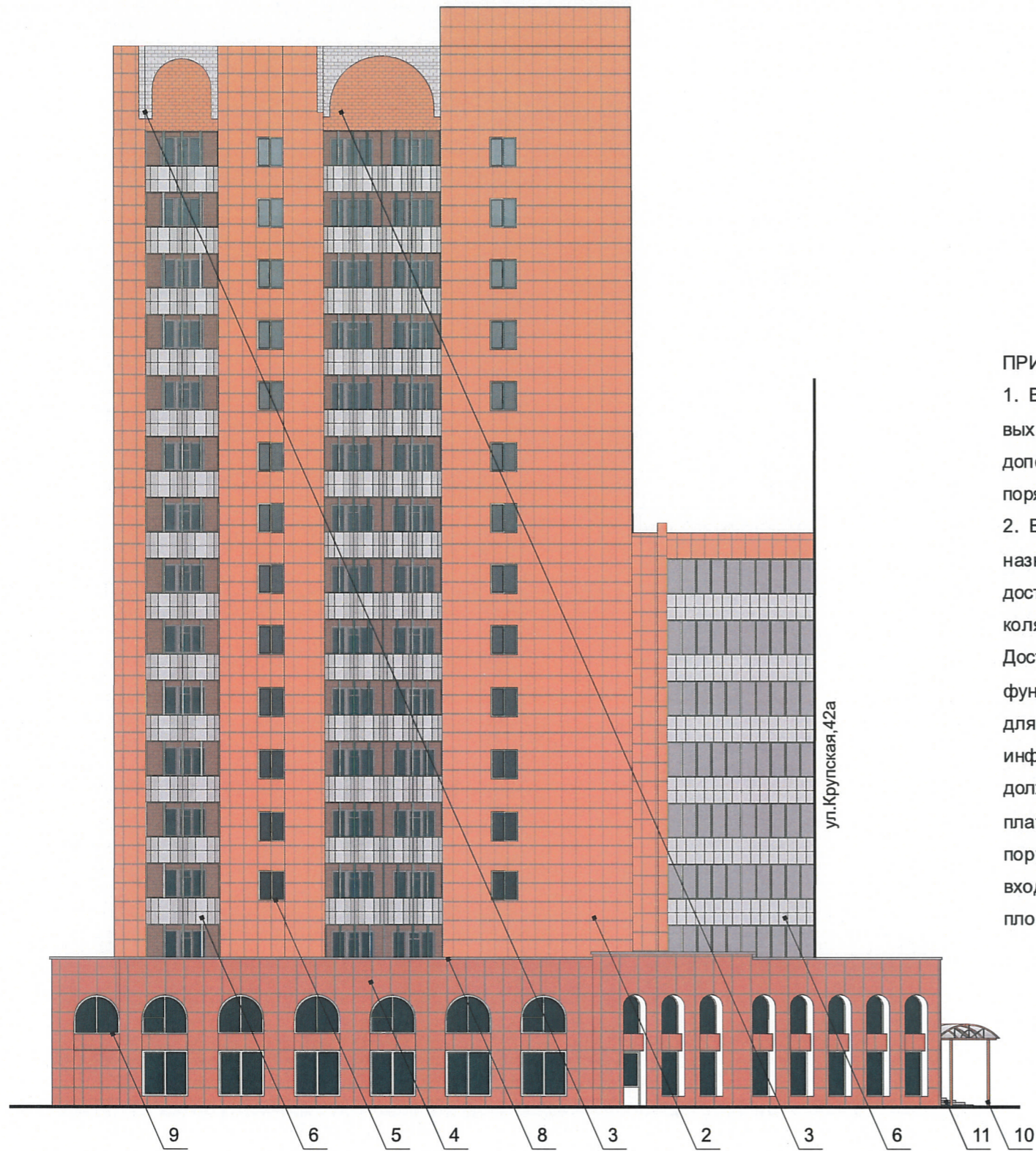
|                |
|----------------|
| Взаим.инв.№    |
| Подпись и дата |
| Инв.№ подл.    |

|  |          |           |        |  |       |
|--|----------|-----------|--------|--|-------|
| 0156300021416000034-0186760-01-ГЧ.14   |          |           |        |  |       |
| Колерный паспорт объекта капитального строительства по ул.Крупской, №42 в Мотовилихинском районе г.Перми |          |           |        |  |       |
| Изм.   | Кол.уч   | Лист      | Недок. | Подпись  | Дата  |
| Разраб.  |          | Хозяинова |        | Юрешин   | 11.17 |
| Мноквартирный жилой дом  |          |           |        | Стадия   | Лист  |
|  |          |           |        | П  | 2     |
|  |          |           |        | Листов   | 10    |
| Пояснительная записка. Инструкция о порядке производства работ   |          |           |        | ООО «Архитектурная мастерская «ГОРОД», г.Пермь |       |
| Н.контроль   | Анашкина |           |        | Юрешин   | 11.17 |



|                |
|----------------|
| Взам.инв.№     |
| Подпись и дата |
| Инв.№ подл.    |

|            |        |      |           |                  |       |  |  |      |        |
|------------|--------|------|-----------|------------------|-------|--|--|------|--------|
|            |        |      |           |                  |       | 0156300021416000034-0186760-01-ГЧ.14   |  |      |        |
|            |        |      |           |                  |       | Колерный паспорт объекта капитального строительства по ул.Крупской, №42 в Мотовилихинском районе г.Перми |  |      |        |
| Изм.       | Кол.уч | Лист | №док.     | Подпись          | Дата  | Мноквартирный жилой дом  | Стадия   | Лист | Листов |
| Разраб.    |        |      | Хозяинова | <i>Хозяинова</i> | 11.17 |  | П  | 3    | 10     |
|            |        |      |           |                  |       | Существующее состояние фасадов (фотофиксация)  | ООО «Архитектурная мастерская «ГОРОД», г.Пермь |      |        |
| Н.контроль |        |      | Анашкина  | <i>Анашкина</i>  | 11.17 |  |  |      |        |



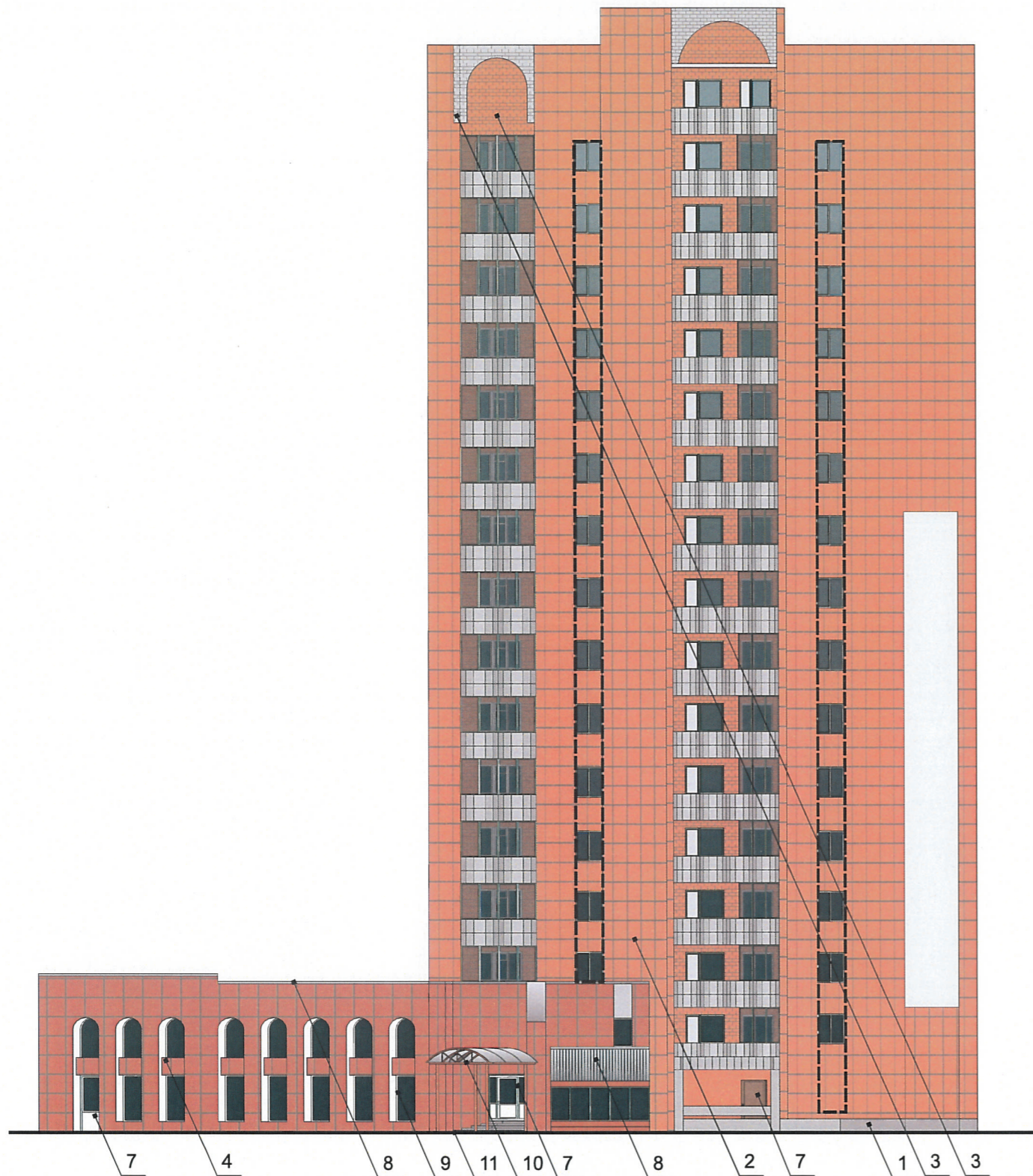
**ПРИМЕЧАНИЕ:**

1. В случае, если наружные лестницы при дополнительно устроенных входах в общественные помещения здания выходят за границы предоставленного земельного участка и красные линии квартала, то устройство дополнительных или переустройство существующих входных групп требует получения разрешения в установленном порядке;
2. В случае устройства или переустройства (перепланировки, ремонта, реконструкции) помещений общественного назначения, их входных групп в обязательном порядке должны быть предусмотрены мероприятия по обеспечению доступности данных помещений для маломобильных групп населения, включая инвалидов, использующих кресла-коляски и собак-проводников (далее-МГН) в соответствии с требованиями СП 59.13330.2016 Свод правил. Доступность зданий и сооружений для маломобильных групп населения. Данный свод правил касается функционально-планировочных элементов зданий и сооружений, их участков или отдельных помещений, доступных для МГН (входные узлы, коммуникации, пути эвакуации, помещения и зоны обслуживания, а также их информационное и инженерное обустройство). В частности, лестницы при входах в общественные помещения должны дублироваться пандусами с уклоном не более 1:20 (5%) или иными средствами подъема (подъемные платформы, лифты и т.д.). Согласно вышеуказанному Своду правил наружные лестницы и пандусы должны иметь поручни с учетом технических требований к опорным стационарным устройствам по ГОСТ Р 51261; размеры входной площадки при открывании дверей наружу должны быть не менее 1,4 x 2,0 или 1,5 x 1,85; размеры входной площадки с пандусом не менее 2,2 x 2,2 м.

|                |
|----------------|
| Взам. инв. №   |
| Подпись и дата |
| Инв. № подл.   |

СОБЛАЗОВАНО  
 1й заместитель начальника ДГА  
 г. Пермь - главный архитектор  
 Д.Ю. Лапшин  
 "5" декабря 2017г.

|  |        |           |        |  |        |
|--|--------|-----------|--------|--|--------|
| 0156300021416000034-0186760-01-ГЧ.14   |        |           |        |  |        |
| Колерный паспорт объекта капитального строительства по ул.Крупской, №42 в Мотовилихинском районе г.Перми |        |           |        |  |        |
| Изм.   | Кол.уч | Лист      | №док.  | Подпись  | Дата   |
| Разраб.  |        | Хозяинова |        | <i>Хозяинова</i>                               | 11.17  |
|  |        |           |        | Мноквартирный жилой дом                        |        |
|  |        |           |        | Главный фасад по ул.Дружбы                     |        |
|  |        |           |        | ООО «Архитектурная мастерская «ГОРОД», г.Пермь |        |
| Н.контроль   |        | Анашкина  |        | <i>Анашкина</i>                                | 11.17  |
|  |        |           | Стадия | Лист   | Листов |
|  |        |           | П      | 4  | 10     |



1. Размещение дополнительного оборудования, дополнительных элементов и устройств на фасадах объектов капитального строительства допускается при соблюдении следующих условий:
  - а) единое архитектурное и цветовое решение фасадов (в том числе размер, форма, цвет, материал);
  - б) соответствие архитектурному решению фасадов, предусмотренному проектной документацией, с привязкой к основным композиционным осям фасадов (системе горизонтальных и вертикальных осей);
  - в) соответствие ГОСТам, техническим регламентам, установленным законодательством Российской Федерации в области обеспечения санитарно-эпидемиологического благополучия населения, пожарной безопасности;
2. Размещение наружных блоков систем кондиционирования и вентиляции допускается:
  - а) на кровле объектов капитального строительства;
  - б) на оконных и дверных проемах в единой (вертикальной, горизонтальной) системе осей фасадов, в окнах подвального этажа, в плоскости остекления без выхода за плоскость фасадов с использованием маскирующих ограждений (решеток, жалюзи).
3. Размещение наружных блоков систем кондиционирования и вентиляции на поверхности главных фасадов, в оконных и дверных проемах за плоскостью фасадов не допускается:
  - а) над пешеходными тротуарами;
  - б) на высоте менее 3,0 м от поверхности земли.
4. Антенны должны размещаться:
  - а) на кровле объектов капитального строительства - компактными упорядоченными группами, с использованием единой несущей основы, в том числе с устройством ограждения, а также с учетом требований действующего законодательства;
  - б) на дворовых фасадах, глухих стенах, не просматривающихся с улицы;
  - в) на дворовых фасадах - в простенках между окнами на пересечении вертикальной оси простенка и оси, соответствующей верхней границе проема.

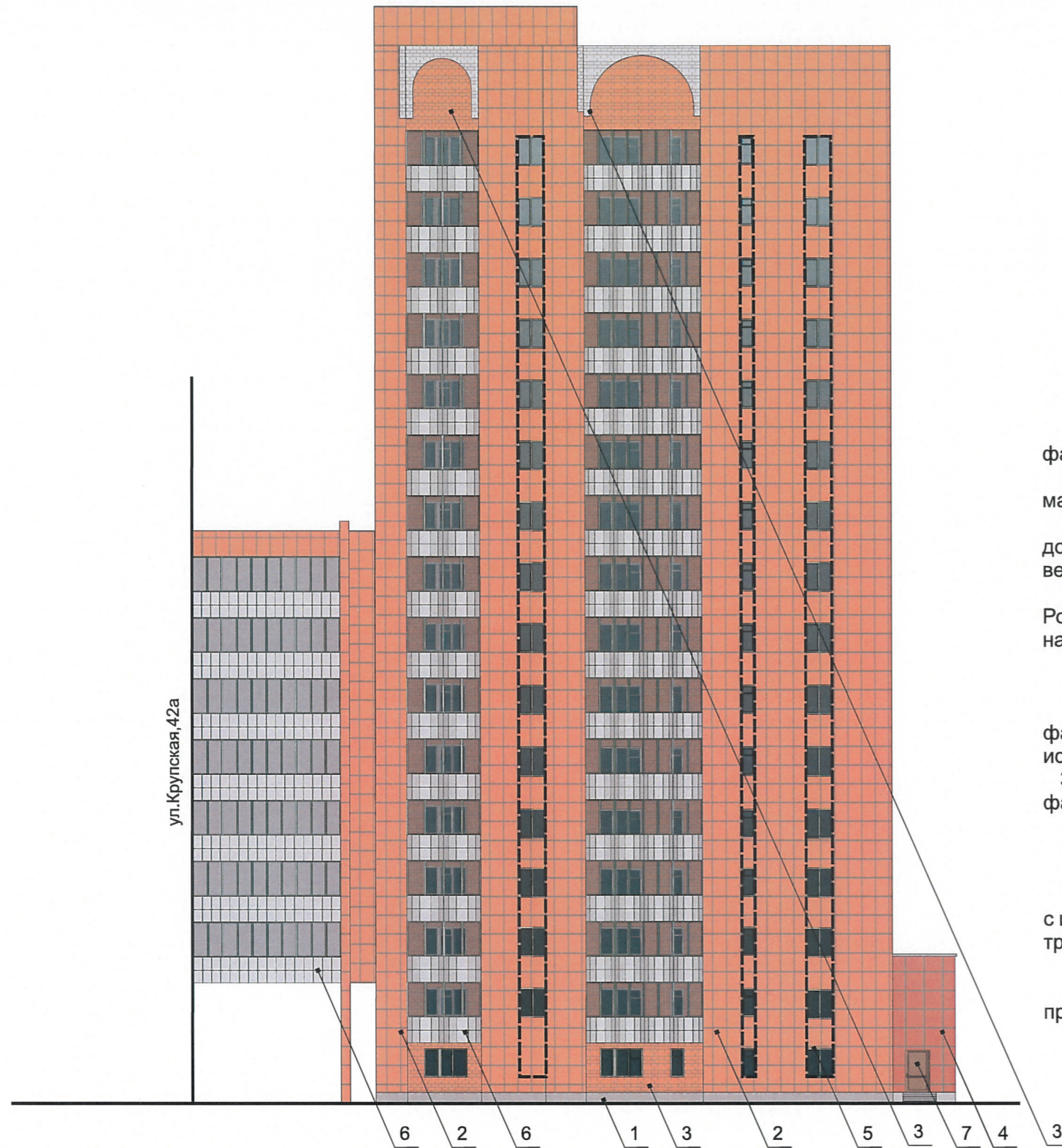
СОГЛАСОВАНО  
 Руководитель ДГА  
 Д.Ю. Лазарин  
 5 января 2017 г.

- место допустимого размещения дополнительного оборудования

|                |
|----------------|
| Взам.инв.№     |
| Подпись и дата |
| Инв.№ подл.    |

|  |        |           |       |  |       |
|--|--------|-----------|-------|--|-------|
| 0156300021416000034-0186760-01-ГЧ.14   |        |           |       |  |       |
| Колерный паспорт объекта капитального строительства по ул.Крупской, №42 в Мотовилихинском районе г.Перми |        |           |       |  |       |
| Изм.   | Кол.уч | Лист      | №док. | Подпись  | Дата  |
| Разраб.  |        | Хозяинова |       | <i>Хозяинова</i>                               | 11.17 |
| Множквартирный жилой дом   |        |           |       | Стадия   | Лист  |
|  |        |           |       | П  | 5     |
|  |        |           |       | Листов   | 10    |
| Главный фасад по бульвару Гаргарина  |        |           |       | ООО «Архитектурная мастерская «ГОРОД», г.Пермь |       |
| Н.контроль   |        | Анашкина  |       | <i>Анашкина</i>                                | 11.17 |

ул. Крупская, 42а



1. Размещение дополнительного оборудования, дополнительных элементов и устройств на фасадах объектов капитального строительства допускается при соблюдении следующих условий:
  - а) единое архитектурное и цветовое решение фасадов (в том числе размер, форма, цвет, материал);
  - б) соответствие архитектурному решению фасадов, предусмотренному проектной документацией, с привязкой к основным композиционным осям фасадов (системе горизонтальных и вертикальных осей);
  - в) соответствие ГОСТам, техническим регламентам, установленным законодательством Российской Федерации в области обеспечения санитарно-эпидемиологического благополучия населения, пожарной безопасности;
2. Размещение наружных блоков систем кондиционирования и вентиляции допускается:
  - а) на кровле объектов капитального строительства;
  - б) на оконных и дверных проемах в единой (вертикальной, горизонтальной) системе осей фасадов, в окнах подвального этажа, в плоскости остекления без выхода за плоскость фасадов с использованием маскирующих ограждений (решеток, жалюзи).
3. Размещение наружных блоков систем кондиционирования и вентиляции на поверхности главных фасадов, в оконных и дверных проемах за плоскостью фасадов не допускается:
  - а) над пешеходными тротуарами;
  - б) на высоте менее 3,0 м от поверхности земли.
4. Антенны должны размещаться:
  - а) на кровле объектов капитального строительства - компактными упорядоченными группами, с использованием единой несущей основы, в том числе с устройством ограждения, а также с учетом требований действующего законодательства;
  - б) на дворовых фасадах, глухих стенах, не просматривающихся с улицы;
  - в) на дворовых фасадах - в простенках между окнами на пересечении вертикальной оси простенка и оси, соответствующей верхней границе проема.



- место допустимого размещения дополнительного оборудования



|                |
|----------------|
| Взам. инв. №   |
| Подпись и дата |
| Инв. № подл.   |

|   |        |           |        |  |       |
|---|--------|-----------|--------|--|-------|
| 0156300021416000034-0186760-01-ГЧ.14  |        |           |        |  |       |
| Колерный паспорт объекта капитального строительства по ул. Крупской, №42 в Мотовилихинском районе г.Перми |        |           |        |  |       |
| Изм.  | Кол.уч | Лист      | № док. | Подпись  | Дата  |
| Разраб.   |        | Хозяинова |        | <i>Хозяинова</i>                               | 11.17 |
| Множквартирный жилой дом  |        |           |        | Стадия   | Лист  |
|   |        |           |        | П  | 6     |
| Дворовой фасад  |        |           |        | ООО «Архитектурная мастерская «ГОРОД», г.Пермь |       |
| Н.контроль  |        | Анашкина  |        | <i>Анашкина</i>                                | 11.17 |
|   |        |           |        | Листов   | 10    |



1. Размещение дополнительного оборудования, дополнительных элементов и устройств на фасадах объектов капитального строительства допускается при соблюдении следующих условий:
  - а) единое архитектурное и цветовое решение фасадов (в том числе размер, форма, цвет, материал);
  - б) соответствие архитектурному решению фасадов, предусмотренному проектной документацией, с привязкой к основным композиционным осям фасадов (системе горизонтальных и вертикальных осей);
  - в) соответствие ГОСТам, техническим регламентам, установленным законодательством Российской Федерации в области обеспечения санитарно-эпидемиологического благополучия населения, пожарной безопасности;
2. Размещение наружных блоков систем кондиционирования и вентиляции допускается:
  - а) на кровле объектов капитального строительства;
  - б) на оконных и дверных проемах в единой (вертикальной, горизонтальной) системе осей фасадов, в окнах подвального этажа, в плоскости остекления без выхода за плоскость фасадов с использованием маскирующих ограждений (решеток, жалюзи).
3. Размещение наружных блоков систем кондиционирования и вентиляции на поверхности главных фасадов, в оконных и дверных проемах за плоскостью фасадов не допускается:
  - а) над пешеходными тротуарами;
  - б) на высоте менее 3,0 м от поверхности земли.
4. Антенны должны размещаться:
  - а) на кровле объектов капитального строительства - компактными упорядоченными группами, с использованием единой несущей основы, в том числе с устройством ограждения, а также с учетом требований действующего законодательства;
  - б) на дворовых фасадах, глухих стенах, не просматривающихся с улицы;
  - в) на дворовых фасадах - в простенках между окнами на пересечении вертикальной оси простенка и оси, соответствующей верхней границе проема.

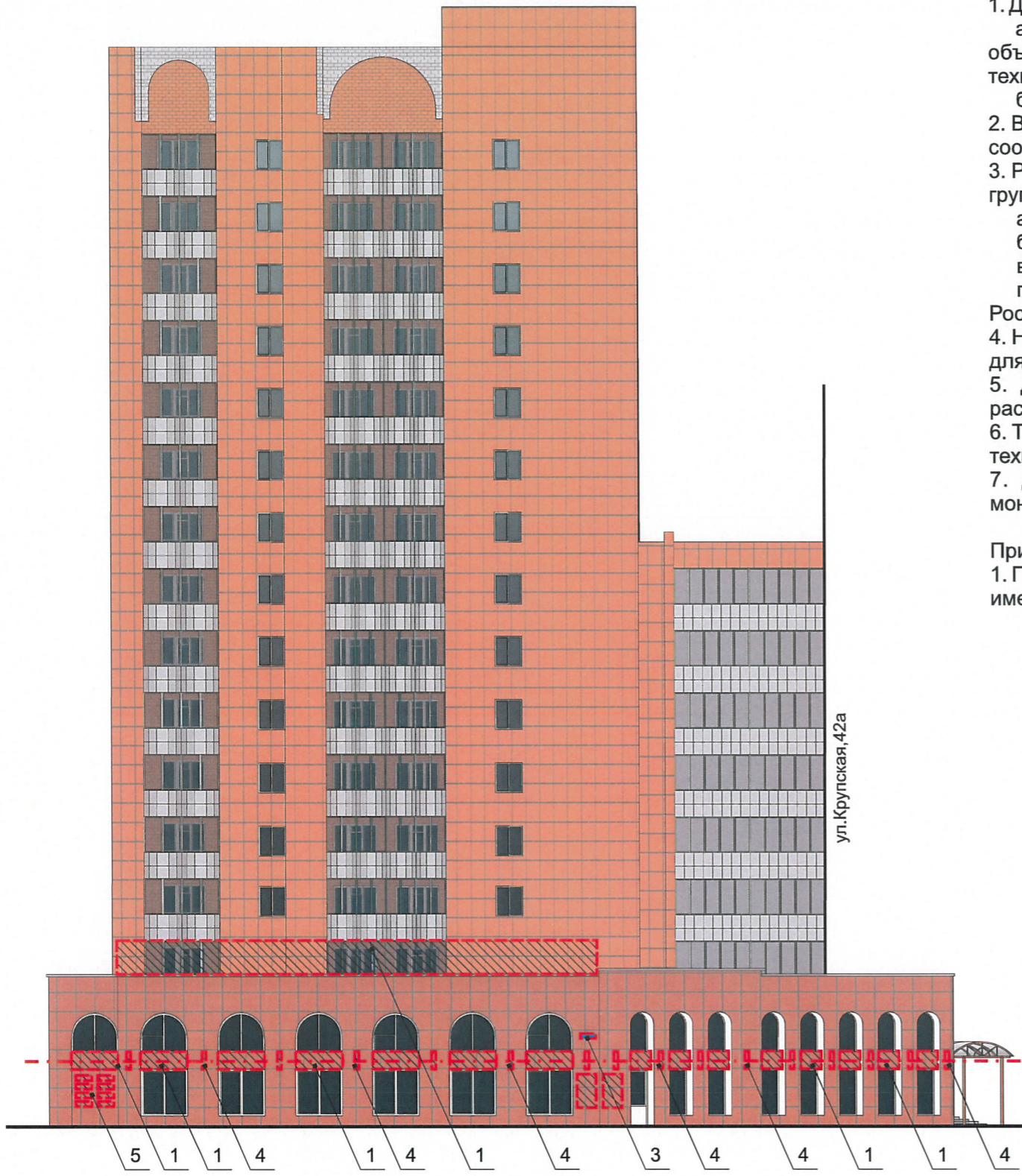
СОГЛАСОВАНО  
1<sup>й</sup> заместитель начальника ДГА  
г. Пермь, главный архитектор  
А.Ю. Валшин  
5 *Валшин*

- место допустимого размещения дополнительного оборудования

|                |
|----------------|
| Взам. инв. №   |
| Подпись и дата |
| Инв. № подл.   |

|  |        |           |        |                  |        |
|--|--------|-----------|--------|------------------|--------|
| 0156300021416000034-0186760-01-ГЧ.14   |        |           |        |                  |        |
| Коперный паспорт объекта капитального строительства<br>по ул. Крупской, №42 в Мотовилихинском районе г.Перми |        |           |        |                  |        |
| Изм.   | Кол.уч | Лист      | № док. | Подпись          | Дата   |
| Разраб.  |        | Хозяинова |        | <i>Хозяинова</i> | 11.17  |
| Множквартирный жилой дом   |        |           |        |                  |        |
|  |        |           | Стадия | Лист             | Листов |
|  |        |           | П      | 7                | 10     |
| Боковой фасад  |        |           |        |                  |        |
| ООО «Архитектурная мастерская «ГОРОД», г.Пермь   |        |           |        |                  |        |
| Н.контроль   |        | Анашкина  |        | <i>Анашкина</i>  | 11.17  |





1. Допускается размещение вывесок (далее - вывески) в границах помещения заинтересованного лица в виде:
  - а) отдельно расположенных букв, логотипов без использования "подложки" (в том числе световых, объёмных, пластиковых, металлических) с использованием неона, выполненных по инновационным технологиям (в том числе с использованием краеосвещенных систем, вывесок со светодинамикой);
  - б) то же - на козырьках входных групп.
2. Вывески должны быть привязаны к композиционным осям фасадов объектов капитального строительства и соответствовать архитектурному решению фасадов.
3. Размещение вывесок, табличек на фасадах объектов капитального строительства с несколькими входными группами (входами) должно осуществляться упорядочено и комплексно, с учётом:
  - а) сохранения общего архитектурно-художественного, композиционного решения фасадов;
  - б) единой высоты, толщины вывесок, табличек;
  - в) единой горизонтальной оси размещения на всём протяжении фасадов;
  - г) соблюдения требований Федерального закона от 01.06.2005 № 53-ФЗ "О государственном языке Российской Федерации".
4. На объекте капитального строительства, оборудованном одной входной группой (входом), предназначенной для более чем двух заинтересованных лиц, вывески заменяются общей табличкой (режимником).
5. Допускается выполнение вывески в виде крышной установки, которая размещается на кровле, расположенной над верхним этажом объекта капитального строительства.
6. Таблички (режимники) могут быть заменены надписями на стекле витрины, входной двери, выполненными в технике аппликации.
7. Допускается размещение арт-объектов, выполненных из разных материалов художниками-монументалистами.

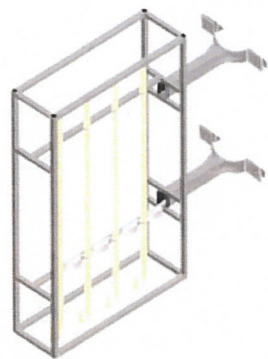
Примечание:

1. Проект на крышную установку должен разрабатываться с учетом ветровой нагрузки проектной организацией, имеющей допуск к соответствующему виду работ по подготовке проектной документации.

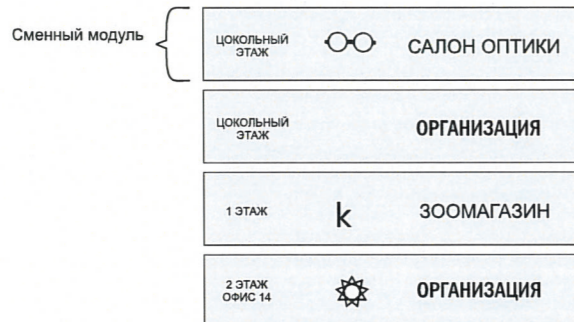
| Поз. | Название, тип рекламы   | Эталон цвета                               | Наличие, тип подсветки                     |
|------|---|--|--|
| 1    | Объёмные буквы и/или логотипы на металлических направляющих в цвет фасада. Оргстекло, металл, пластик | Фирменные цвета                            | Внутренняя или контурная подсветка         |
| 2    | Режимник. Оргстекло, металл, пластик  | Фирменные цвета                            |  |
| 3    | Знак адресации. Оргстекло, металл, пластик  | Синий, белый                               |  |
| 4    | Панель-кронштейн. Оргстекло, металл, пластик  | Фирменные цвета                            | Внутренняя или контурная подсветка         |
| 5    | Вывеска-указатель. Оргстекло, металл, пластик. (не более 30 % изображения от поля таблички).          | Прозрачный                                 |  |
| 6    | Объект монументального искусства (памятные знаки, мемориальные доски и т.п.)                          | Согласно проектному решению автора объекта | Согласно проектному решению автора объекта |

Взам. инв. №  
Подпись и дата  
Инв. № подл.

Пример панель-кронштейна см. позицию 4



Пример группировки вывесок указателей см. позицию 5



Управление архитектуры и городского дизайна  
ДГА администрации г.Перми  
**СООТВЕТСТВУЕТ АРХИТЕКТУРНОМУ ОБЛИКУ ГОРОДА ПЕРМИ**  
« 5 » мая 2017г.

*Бресано С.В.* Подпись *Бресано*  
- ось размещения объектов городской информации (вывесок и рекламных конструкций)  
- место допустимого размещения объектов городской информации (вывески и рекламные конструкции)

1. Данный лист смотреть с л.9

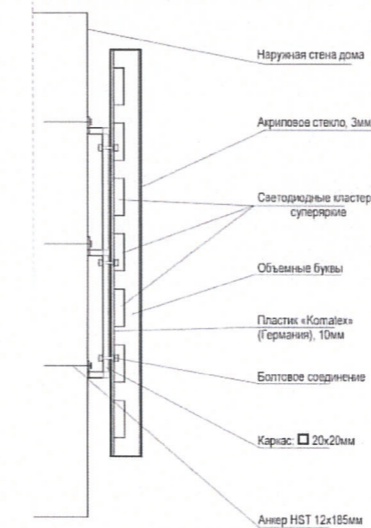
|            |        |      |           |                |       |  |  |      |        |
|------------|--------|------|-----------|----------------|-------|--|--|------|--------|
|            |        |      |           |                |       | 0156300021416000034-0186760-01-ГЧ.14   |  |      |        |
|            |        |      |           |                |       | Колерный паспорт объекта капитального строительства по ул.Крупской, №42 в Мотовилихинском районе г.Перми |  |      |        |
| Изм.       | Кол.уч | Лист | №док.     | Подпись        | Дата  | Множквартирный жилой дом   | Стадия   | Лист | Листов |
| Разраб.    |        |      | Хозяинова | <i>Горешин</i> | 11.17 |  | П  | 8    | 10     |
| Н.контроль |        |      | Анашкина  | <i>Горешин</i> | 11.17 | Размещение объектов городской информации (фасад по ул.Куйбышева)   | ООО «Архитектурная мастерская «ГОРОД», г.Пермь |      |        |

Управление архитектуры и городского дизайна  
 ДГА администрации г.Перми  
**СООТВЕТСТВУЕТ АРХИТЕКТУРНОМУ  
 ОБЛИКУ ГОРОДА ПЕРМИ**  
 « 5 » декабря 2012  
 Бресано С.В. Подпись *Бресано*

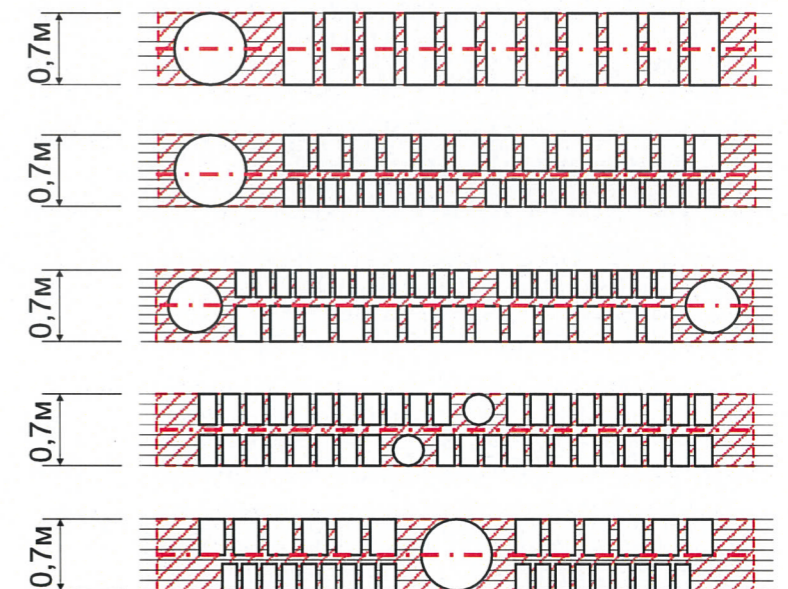
| Поз. | Название, тип рекламы   | Эталон цвета                               | Наличие, тип подсветки                     |
|------|---|--|--|
| 1    | Объёмные буквы и/или логотипы на металлических направляющих в цвет фасада. Оргстекло, металл, пластик | Фирменные цвета                            | Внутренняя или контурная подсветка         |
| 2    | Режимник. Оргстекло, металл, пластик  | Фирменные цвета                            |  |
| 3    | Знак адресации. Оргстекло, металл, пластик  | Синий, белый                               |  |
| 4    | Панель-кронштейн. Оргстекло, металл, пластик  | Фирменные цвета                            | Внутренняя или контурная подсветка         |
| 5    | Вывеска-указатель. Оргстекло, металл, пластик. (не более 30 % изображения от поля таблички).          | Прозрачный                                 |  |
| 6    | Объект монументального искусства (памятные знаки, мемориальные доски и т.п.)                          | Согласно проектному решению автора объекта | Согласно проектному решению автора объекта |



Схема крепления конструкций к фасаду

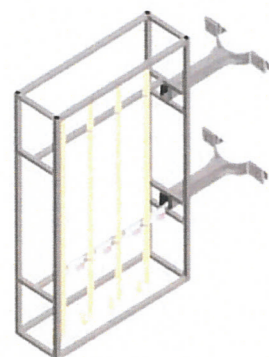


Схемы компоновки объемных букв и/или логотипов, знаков относительно оси размещения объектов городской информации

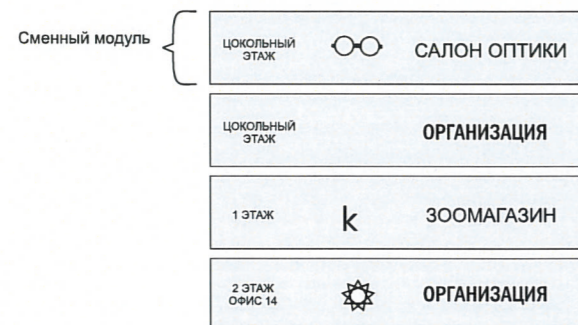


1. Данный лист смотреть с л.8

Пример панель-кронштейна см.позицию 4



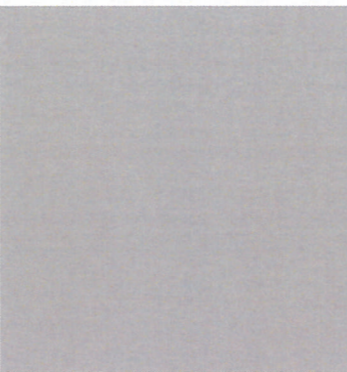
Пример группировки вывесок указателей см.позицию 5

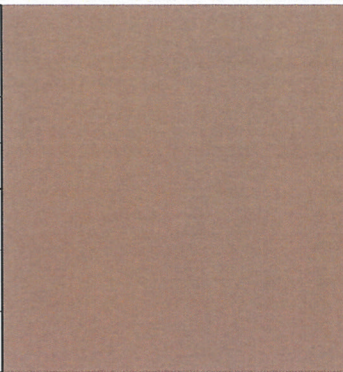


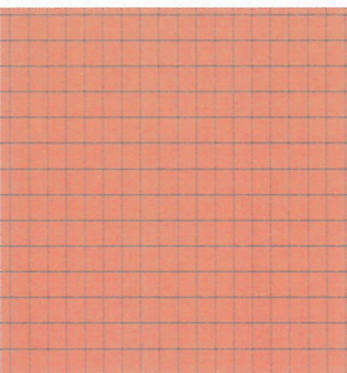
- - - - - ось размещения объектов городской информации (вывесок и рекламных конструкций)  
 - - - - - место допустимого размещения объектов городской информации (вывески и рекламные конструкции)


Взам.инв.№  
 Подпись и дата  
 Инв.№ подл.

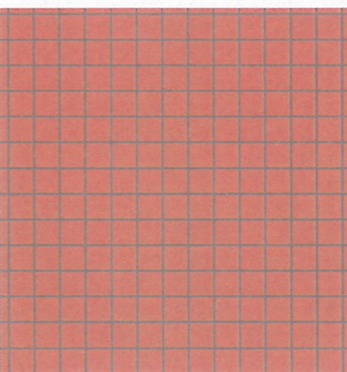
|  |        |           |        |  |       |
|--|--------|-----------|--------|--|-------|
| 0156300021416000034-0186760-01-ГЧ.14   |        |           |        |  |       |
| Коперный паспорт объекта капитального строительства по ул.Крупской, №42 в Мотовилихинском районе г.Перми |        |           |        |  |       |
| Изм.   | Кол.уч | Лист      | № док. | Подпись  | Дата  |
| Разраб.  |        | Хозяинова |        | <i>Хозяинова</i>                               | 14.17 |
| Мноквартирный жилой дом  |        |           |        | Стадия   | Лист  |
|  |        |           |        | П  | 9     |
| Размещение объектов городской информации (боковые фасады)  |        |           |        | Листов   |       |
|  |        |           |        | 10   |       |
| Н.контроль   |        |           |        | ООО «Архитектурная мастерская «ГОРОД», г.Пермь |       |
| Анашкина   |        |           |        | <i>Анашкина</i> 14.17                          |       |

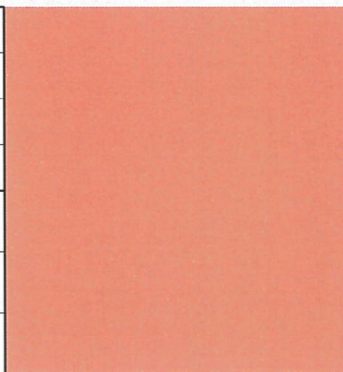
|  |                        |    |     |   |
|--|------------------------|----|-----|---|
| Позиция согласно ведомости отделки фасадов | Координаты цвета в RAL | C: | 0   |  |
|  |                        | M: | 0   |   |
|  |                        | Y: | 0   |   |
|  |                        | K: | 50  |   |
|  |                        | R: | 157 |   |
|  |                        | G: | 157 |   |
| 1  |                        | B: | 158 |   |

|  |                        |    |     |   |
|--|------------------------|----|-----|---|
| Позиция согласно ведомости отделки фасадов | Координаты цвета в RAL | C: | 39  |  |
|  |                        | M: | 47  |   |
|  |                        | Y: | 56  |   |
|  |                        | K: | 31  |   |
|  |                        | R: | 135 |   |
|  |                        | G: | 111 |   |
| 7  |                        | B: | 93  |   |

|  |                        |    |     |   |
|--|------------------------|----|-----|---|
| Позиция согласно ведомости отделки фасадов | Координаты цвета в RAL | C: | 16  |  |
|  |                        | M: | 47  |   |
|  |                        | Y: | 60  |   |
|  |                        | K: | 13  |   |
|  |                        | R: | 196 |   |
|  |                        | G: | 138 |   |
| 2  |                        | B: | 102 |   |

|  |  |    |  |  |   |
|--|--|----|--|--|---|
| Позиция согласно ведомости отделки фасадов | Керамогранит ESTIMA ST 011 или аналогичный по цвету материал |    |  |  |  |
|  |  | 11 |  |  |   |

|  |                        |    |     |   |
|--|------------------------|----|-----|---|
| Позиция согласно ведомости отделки фасадов | Координаты цвета в RAL | C: | 24  |  |
|  |                        | M: | 52  |   |
|  |                        | Y: | 63  |   |
|  |                        | K: | 22  |   |
|  |                        | R: | 172 |   |
|  |                        | G: | 119 |   |
| 4  |                        | B: | 89  |   |

|  |                        |    |     |   |
|--|------------------------|----|-----|---|
| Позиция согласно ведомости отделки фасадов | Координаты цвета в RAL | C: | 16  |  |
|  |                        | M: | 47  |   |
|  |                        | Y: | 60  |   |
|  |                        | K: | 13  |   |
|  |                        | R: | 196 |   |
|  |                        | G: | 138 |   |
| 10   |                        | B: | 102 |   |

|                |  |
|----------------|--|
| Взам.инв.№     |  |
| Подпись и дата |  |
| Инв.№ подл.    |  |

СОГЛАСОВАНО  
 1-й заместитель начальника ДГА  
 г. Пермь - главный архитектор  
 С.Ю. Лапшин  
 5 января 2017

Координаты цветов в RAL приведены с сайта <http://colorscheme.ru/>

|  |        |           |       |  |       |
|--|--------|-----------|-------|--|-------|
| 0156300021416000034-0186760-01-ГЧ.14   |        |           |       |  |       |
| Коперный паспорт объекта капитального строительства по ул.Крупской, №42 в Мотовилихинском районе г.Перми |        |           |       |  |       |
| Изм.   | Кол.уч | Лист      | №док. | Подпись  | Дата  |
| Разраб.  |        | Хозяинова |       | <i>Хозяинова</i>                               | 11.17 |
| Мноквартирный жилой дом  |        |           |       | Стадия   | Лист  |
|  |        |           |       | П  | 10    |
| Эталон коперов   |        |           |       | Листов   |       |
|  |        |           |       | 10   |       |
| Н.контроль   |        |           |       | ООО «Архитектурная мастерская «ГОРОД», г.Пермь |       |
| Анашкина   |        |           |       | <i>Анашкина</i>                                |       |
|  |        |           |       | 11.17  |       |