



ДЕПАРТАМЕНТ ГРАДОСТРОИТЕЛЬСТВА И АРХИТЕКТУРЫ
АДМИНИСТРАЦИИ ГОРОДА ПЕРМИ

ООО «АРХИТЕКТУРНАЯ МАСТЕРСКАЯ «ГОРОД»

ПАСПОРТ ВНЕШНЕГО ОБЛИКА ОБЪЕКТА КАПИТАЛЬНОГО СТРОИТЕЛЬСТВА

КОЛЕРНЫЙ ПАСПОРТ

СЭД-059-22-01-26-312 от 14.09.2017.

АДРЕС ОБЪЕКТА: г.Пермь, улица Луначарского, здание (строение) № 85

АДМИНИСТРАТИВНЫЙ РАЙОН: Ленинский

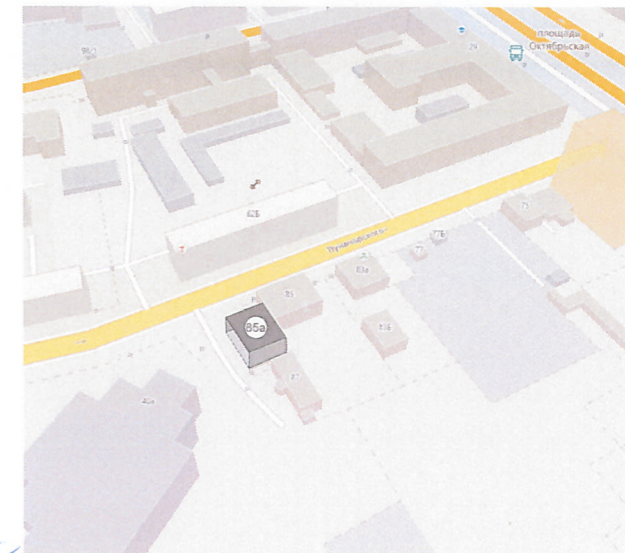
шифр: 85-Л-09-ОФ

ПЕРМЬ, 2017 г.

Ведомость чертежей комплекта марки ОФ

ЛИСТ	НАИМЕНОВАНИЕ	ПРИМЕЧАНИЯ
1	Общие данные. Пояснительная записка (начало)	
2	Существующее состояние фасадов (фотофиксация)	
3	Главный фасад	
4	Боковой фасад	
5	Дворовой фасад	
6	Дворовой фасад	
7	Размещение объектов городской информации	
8	Размещение объектов городской информации	
9	Эталоны колеров	

Ситуационная схема



СОГЛАСОВАНО
Начальник управления
архитектуры и городского дизайна
ДГА администрации города Перми
18.09.2017 Карасев С.А.

ИНСТРУКЦИЯ
о порядке производства работ, связанных
с окраской фасадов и всех наружных частей зданий,
сооружений, строений, расположенных

Ведомость отделки фасадов

ПОЗ.	ЭЛЕМЕНТ ФАСАДА	ЭТАЛОН ЦВЕТА	ОБОЗНАЧ.	ВИД ОТДЕЛКИ	ПРИМ.
1	Основное поле стен			Облицовочный кирпич	
2	Переплеты окон.	RAL 9010 Белый		Металлопластик (стеклопакеты)	
3	Покрытие ступеней и входных площадок			Керамогранит с шероховатой поверхностью	
4	Входная группа	RAL 9010 Белый		Металлопластик (стеклопакеты)	
5	Дверные блоки			Металл с покраской атмосферостойкой краской	
6	Кровля дома. Кровля козырьков			Металлочерепица	
7	Архитектурные элементы (пояски, колонны)	RAL 9010 Белый		Штукатурка. Фасадная краска	

- Окраска фасадов и всех наружных частей зданий, сооружений, строений, ограждений, заборов, павильонов, киосков, ларьков и прочих объектов, расположенных на территории города Перми, может производиться лишь на основании колерного паспорта фасадов на ремонт и окраску, согласованного ДГА г.Перми.
- До начала процесса окраски здания или какого-либо сооружения должны быть произведены работы по капитальному ремонту всех без исключения наружных частей его, подлежащих окраске.
- До начала ремонта зданий, имеющих газосветовую рекламу, сообщить рекламораспространителю о предстоящих работах на фасаде здания с целью сохранения вывесок либо их демонтажу.
- Полуразрушенные и разрушенные архитектурные художественно-скульптурные детали здания, карнизы, колонны, пилястры, капители, фризы, тяги, лепные украшения, барельефы, мозаика, художественная роспись подлежат обязательному восстановлению в своем первоначальном виде. Категорически запрещается производить окраску здания без предварительного восстановления указанных деталей.
- Металлические поверхности отдельных частей здания, чугунные решетки, перила балконов и лестниц, кронштейны, дверные и оконные приборы, архитектурно-художественные детали перед окраской очищаются от грязи, ржавчины, старой краски и покрываются вновь лишь масляной краской.
- В соответствии с выданными образцами цвета (колерами) на окраску здания организация, производящая ремонт здания, составляет пробные образцы цвета, которые наносятся на видное место стены. Проверку и согласование пробного образца цвета (колера), а также готовности поверхности стены и отдельных наружных частей здания к окраске производит уполномоченный представитель ДГА г. Перми. Без указанной проверки и согласования производить окраску фасада категорически воспрещается.
- Домоуправления, организации и учреждения, производящие окраску и связанный с ней ремонт здания, несут полную ответственность за точное выполнение настоящей инструкции и привлекаются к ответственности за её нарушение.
- Цветовая гамма рекламоносителей должна гармонировать с основным колористическим решением фасадов здания.
- По всем вопросам, связанным с производством работ, необходимо обращаться в ДГА г. Перми. (ул. Сибирская, 15, каб. 316, тел. 212-76-98).

Пояснительная записка

Двух этажное административное здание с мансардным этажом построенное в начале двухтысячных годов, пристроено к бывшему дому купца Бакеева (конце XIX века). Стены из красного кирпича. Стиль-эkleктика.

Целью разработки архитектурных решений фасадов является возвращение зданиям их первоначального облика, но с применением современных конструкций и материалов.

Проектом предполагается демонтировать существующие диссонирующие рекламные конструкции и вывески, входные группы, дополнительное оборудование.

Предлагается привести цветовое решение и оформление фасада к единому архитектурному внешнему виду, с определением возможных мест размещения объектов монументального искусства (мемориальных досок, памятных знаков), объектов городского дизайна, наружной рекламы и визуальной информации, дополнительного оборудования на фасадах зданий.

Определение цветовых решений и требований к фасадам зданий, в дальнейшем, позволит улучшить внешний облик центральных улиц города Перми.

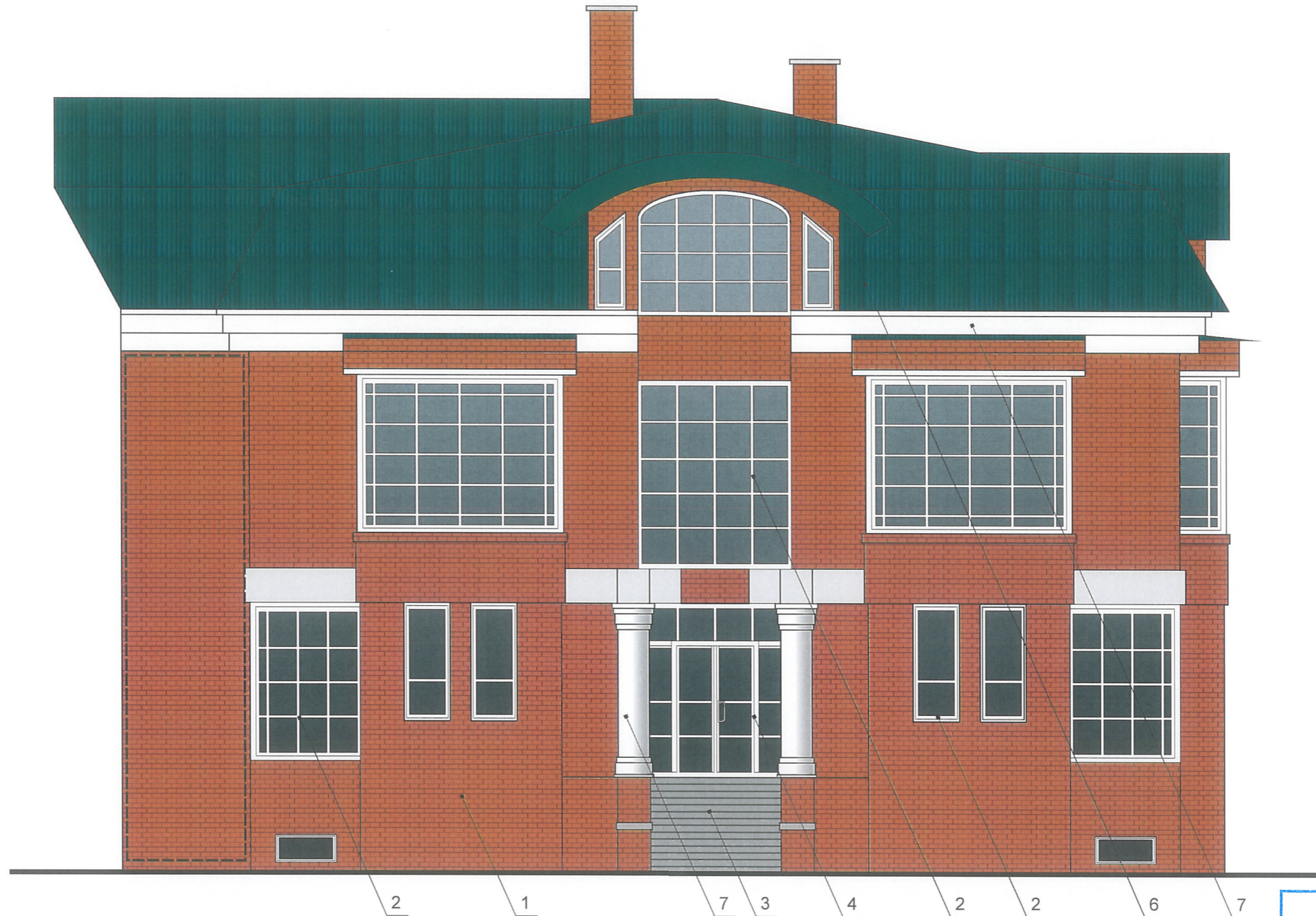
Взам.инв.№
Подпись и дата
Инва.№ подл.

						85-Л-09-ОФ		
						Колерный паспорт объекта капитального строительства по ул.Луначарского № 85 в Ленинском районе г.Перми		
Изм.	Кол.уч	Лист	Недок.	Подпись	Дата	Стадия	Лист	Листов
Разраб.		Масленникова			09.17			
						Общие данные		ООО «Комета»



Взам. инв. №
Подпись и дата
Инв. № подл.

						85-Л-09-ОФ			
						Колерный паспорт объекта капитального строительства по ул. Луначарского № 85 в Ленинском районе г. Перми			
Изм.	Кол.уч	Лист	№ док.	Подпись	Дата		Стадия	Лист	Листов
Разраб.			Масленникова		09.17		П	2	
						Существующее состояние фасадов (фотофиксация)		ООО «Комета»	




ПРИМЕЧАНИЕ:

В случае устройства или переустройства (перепланировки, ремонта, реконструкции) помещений общественного назначения, их входных групп в обязательном порядке предусмотреть мероприятия по обеспечению доступности данных помещений для маломобильных групп населения, включая инвалидов, использующих кресла-коляски и собак-проводников (далее-МГН) в соответствии с требованиями СП 59.13330.2012 Свод правил. Доступность зданий и сооружений для маломобильных групп населения. актуализированная редакция СНиП 35-01-2001. Данный свод правил касается функционально-планировочных элементов зданий и сооружений, их участков или отдельных помещений, доступных для МГН (входные узлы, коммуникации, пути эвакуации, помещения и зоны обслуживания, а также их информационное и инженерное обустройство). в частности, лестницы при входах в общественные помещения должны дублироваться пандусами с уклоном не более 1:20 (5%) или иными средствами подъема (подъемные платформы, лифты и т.д.). Согласно пунктам 5.1.2, 5.1.3 вышеуказанного свода правил наружные лестницы и пандусы должны иметь поручни с учетом технических требований к опорным стационарным устройствам по ГОСТ Р 51261; размеры входной площадки при открывании дверей наружу должны быть не менее 1,4 x 2,0 или 1,5 x 1,85; размеры входной площадки с пандусом не менее 2,2 x 2,2 м.

СОГЛАСОВАНО
 Начальник управления
 архитектуры и городского дизайна
 ДГА администрации города Перми
 18.09.17 Карасев С.А.

 - место допустимого размещения дополнительного оборудования

Изн.№ подл.	Подпись и дата	Взам.инв.№
-------------	----------------	------------


						85-Л-09-ОФ		
						Колерный паспорт объекта капитального строительства по ул.Луначарского № 85 в Ленинском районе г.Перми		
Изм.	Кол.уч	Лист	№ док.	Подпись	Дата	Стадия	Лист	Листов
Разраб.		Масленникова			09.17			
						Главный фасад		ООО «Комета»



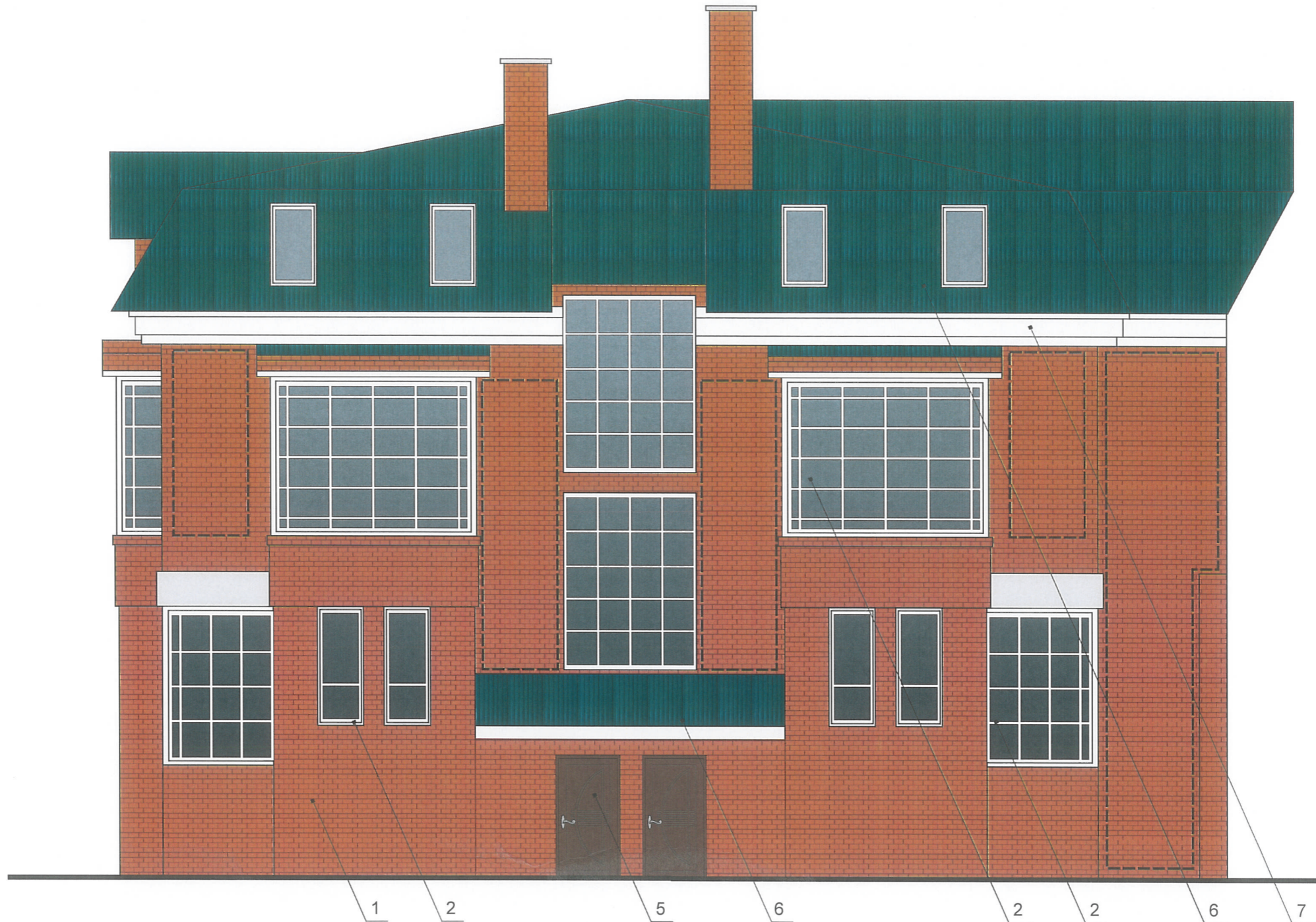
СОГЛАСОВАНО
 Начальник управления
 архитектуры и городского дизайна
 ДГА администрации города Перми
18.09.2018 Карасев С.А.

 - место допустимого размещения дополнительного оборудования

ПРИМЕЧАНИЕ: В соответствии со статьей 20 Закона Пермского края от 14.09.2011 № 805-ПК «О градостроительной деятельности в Пермском крае» выдача разрешений на строительство не требуется в случаях, установленных Градостроительным Кодексом Российской Федерации, а также в случаях: реконструкции здания в пределах земельного участка, предоставленного для размещения здания, путем устройства пандусов для маломобильных групп населения, крылец, входных групп для входа в помещения первых этажей.

						85-Л-09-ОФ		
						Колерный паспорт объекта капитального строительства по ул.Луначарского № 85 в Ленинском районе г.Перми		
Изм.	Кол.уч	Лист	№ док.	Подпись	Дата	Стадия	Лист	Листов
Разраб.		Масленникова			09.17			
						Боковой фасад		ООО «Комета»

Взам. инв. №
 Подпись и дата
 Инв. № подл.



СОГЛАСОВАНО
 Начальник управления
 архитектуры и городского дизайна
 ДГА администрации города Перми
 18.09.17 Карасев С.А.

Размещение дополнительного оборудования, дополнительных элементов и устройств на фасадах объектов капитального строительства допускается при соблюдении следующих условий:

- а) единое архитектурное и цветовое решение фасадов (в том числе размер, форма, цвет, материал);
- б) соответствие архитектурному решению фасадов, предусмотренному проектной документацией, с привязкой к основным композиционным осям фасадов (системе горизонтальных и вертикальных осей);
- в) соответствие ГОСТам, техническим регламентам, установленных законодательством Российской Федерации в области обеспечения санитарно-эпидемиологического благополучия населения, пожарной безопасности и другими федеральными законами требований.

Размещение наружных блоков систем кондиционирования и вентиляции допускается:

- на кровле объектов капитального строительства;
- на оконных и дверных проемах в единой (вертикальной, горизонтальной) системе осей фасадов, в окнах подвального этажа, в плоскости остекления без выхода за плоскость фасадов с использованием маскирующих ограждений (решеток, жалюзи).


Размещение наружных блоков систем кондиционирования и вентиляции на поверхности главных фасадов, в оконных и дверных проемах за плоскостью фасадов не допускается:

- над пешеходными тротуарами;
- на высоте менее 3,0 м от поверхности земли.

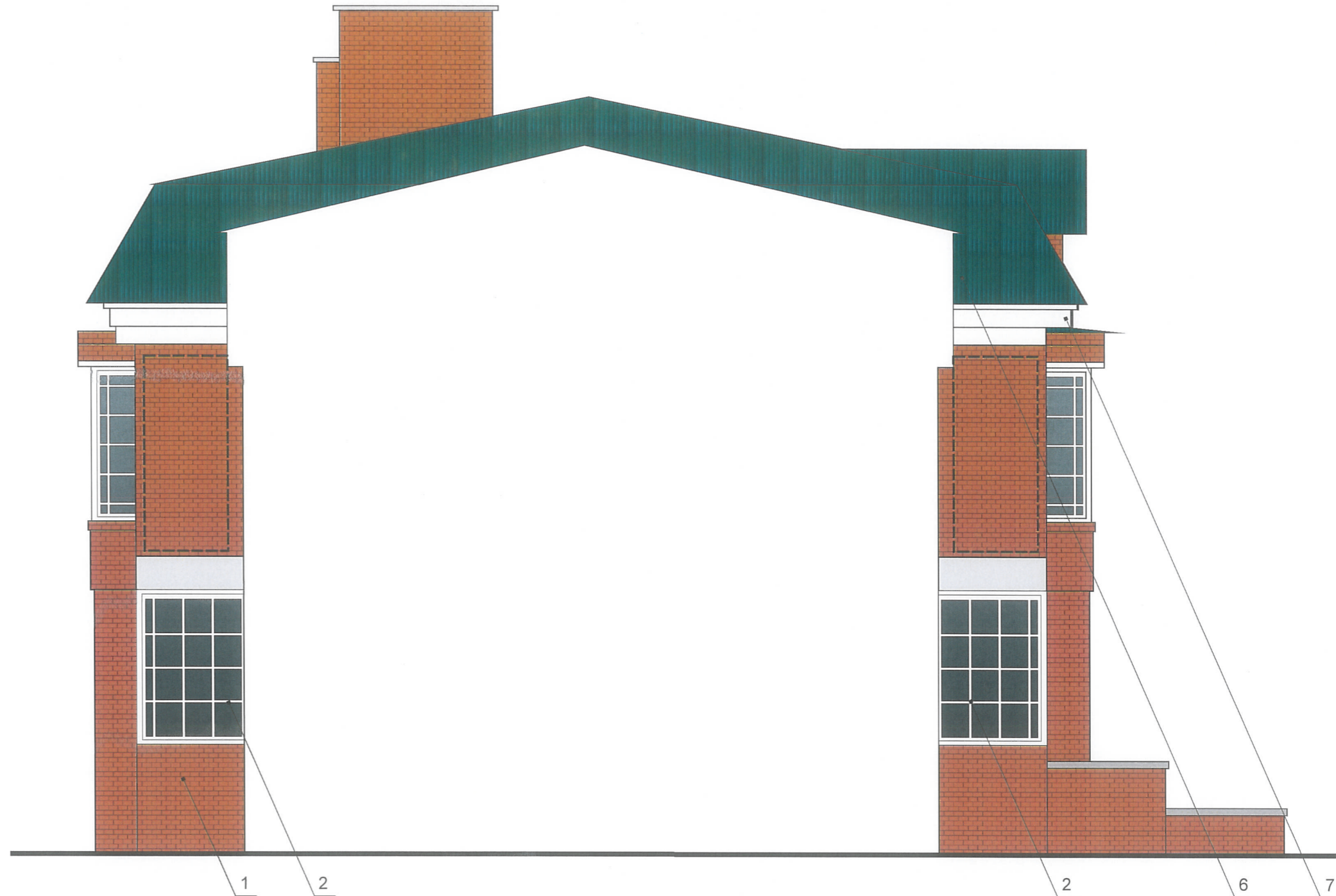
Антенны должны размещаться:

- на кровле объектов капитального строительства - компактными упорядоченными группами, с использованием единой несущей основы, в том числе с устройством ограждения, а также с учетом требований действующего законодательства;
- на дворовых фасадах, глухих стенах, не просматривающихся с улицы;
- на дворовых фасадах - в простенках между окнами на пересечении вертикальной оси простенка и оси, соответствующей верхней границе проема.

 - место допустимого размещения дополнительного оборудования

						85-Л-09-ОФ		
						Колерный паспорт объекта капитального строительства по ул.Луначарского № 85 в Ленинском районе г.Перми		
Изм.	Кол.уч	Лист	№ док.	Подпись	Дата	Стадия	Лист	Листов
Разраб.		Масленникова			09.17			
						Дворовой фасад		ООО «Комета»


Взам. инв. №
 Подпись и дата
 Инв. № подл.



СОГЛАСОВАНО
 Начальник управления
 архитектуры и городского дизайна
 ДГА администрации города Перми
 18.09.17 Карасев С.А.

 - место допустимого размещения дополнительного оборудования

Взам. инв. №
Подпись и дата
Инв. № подл.

						85-Л-09-ОФ		
						Колерный паспорт объекта капитального строительства по ул.Луначарского № 85 в Ленинском районе г.Перми		
Изм.	Кол.уч	Лист	№ док.	Подпись	Дата	Стадия	Лист	Листов
Разраб.		Масленникова			09.17	П	6	
						Дворовой фасад		ООО «Комета»



Управление архитектуры и городского дизайна
ДГА администрации г.Перми
**СООТВЕТСТВУЕТ АРХИТЕКТУРНОМУ
ОБЛИКУ ГОРОДА ПЕРМИ**
«18» 09 2012
Карасев С.А. Подпись

--- ось размещения объектов городской информации, вывесок

Ведомость размещения рекламоносителей и городской информации

- Допускается размещение вывесок (далее - вывески) в границах помещения заинтересованного лица в виде:
 - отдельно расположенных букв, логотипов без использования "подложки" (в том числе световых, объёмных, пластиковых, металлических) с использованием неона, выполненных по инновационным технологиям (в том числе с использованием краеосвещенных систем, вывесок со светодинамикой);
 - то же - на козырьках входных групп.
- Вывески должны быть привязаны к композиционным осям фасадов объектов капитального строительства и соответствовать архитектурному решению фасадов.
- Размещение вывесок, табличек на фасадах объектов капитального строительства с несколькими входными группами (входами) должно осуществляться упорядочено и комплексно, с учётом:
 - сохранения общего архитектурно-художественного, композиционного решения фасадов;
 - единой высоты, толщины вывесок, табличек;
 - единой горизонтальной оси размещения на всём протяжении фасадов;
 - соблюдения требований Федерального закона от 01.06.2005 № 53-ФЗ "О государственном языке Российской Федерации".
- На объекте капитального строительства, оборудованном одной входной группой (входом), предназначенной для более чем двух заинтересованных лиц, вывески заменяются общей табличкой (режимником).
- Допускается выполнение вывески в виде крышной установки, которая размещается на кровле, расположенной над верхним этажом объекта капитального строительства.
- Таблички (режимники) могут быть заменены надписями на стекле витрины, входной двери, выполненными в технике аппликации.
- Допускается размещение арт-объектов, выполненных из разных материалов художниками-монументалистами.

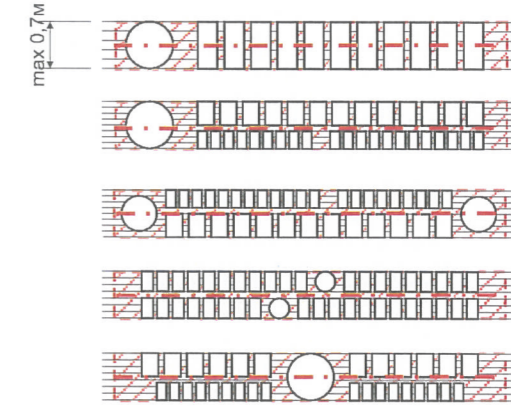
Примечание:
1. Проект на крышную установку должен разрабатываться с учетом ветровой нагрузки проектной организацией, имеющей допуск к соответствующему виду работ по подготовке проектной документации.

Поз.	Название, тип рекламы	Эталон цвета	Наличие, тип подсветки
1	Объёмные буквы и/или логотипы на металлических направляющих в цвет фасада. Оргстекло, металл, пластик	Фирменные цвета	Внутренняя или контурная подсветка
2	Режимник. Пленочная аппликация на стекле. Оргстекло, металл, пластик	Белый, прозрачный	
3	Панель-кронштен	Фирменные цвета	Внутренняя или контурная подсветка
4	Знак адресации. Оргстекло, металл, пластик	Синий, белый	

						85-Л-09-ОФ		
						Колерный паспорт объекта капитального строительства по ул.Луначарского № 85 в Ленинском районе г.Перми		
Изм.	Кол.уч	Лист	№ док.	Подпись	Дата	Стадия	Лист	Листов
Разраб.		Масленникова			09.17	П	7	
						Размещение объектов городской информации		ООО «Комета»

Взам.инв.№
Подпись и дата
Инв.№ подл.

Схемы компоновки объемных букв и/или логотипов, знаков относительно оси размещения объектов городской информации

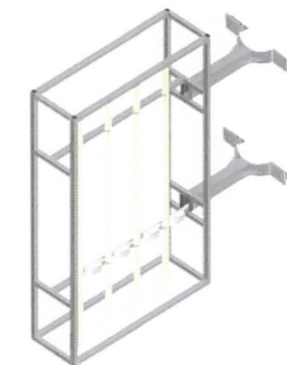


Пример группировки табличек



Пример панель-крюштейна см. позицию 3

Примечание. Смотреть с листом 8



- ось размещения объектов городской информации (вывесок и рекламных конструкций)
- место допустимого размещения объектов городской информации (вывески и рекламные конструкции)

Ведомость размещения рекламоносителей и городской информации

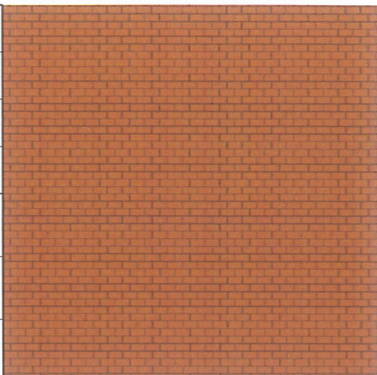
Поз.	Название, тип рекламы	Эталон цвета	Наличие, тип подсветки
1	Объемные буквы и/или логотипы на металлических направляющих в цвет фасада. Оргстекло, металл, пластик	Фирменные цвета	Внутренняя или контурная подсветка
2	Режимник. Пленочная аппликация на стекле. Оргстекло, металл, пластик	Белый, прозрачный	
3	Панель-кронштен	Фирменные цвета	Внутренняя или контурная подсветка
4	Знак адресации. Оргстекло, металл, пластик	Синий, белый	

Управление архитектуры и городского дизайна
ДГА администрации г.Перми
СООТВЕТСТВУЕТ АРХИТЕКТУРНОМУ
ОБЛИКУ ГОРОДА ПЕРМИ

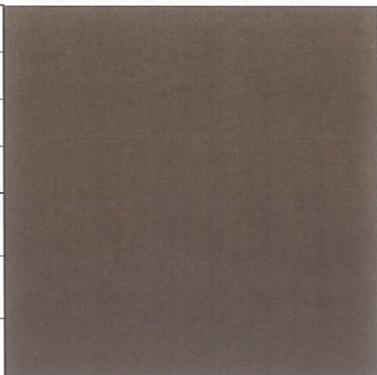
«18» 09 2012
Карасьев С.А. Подпись

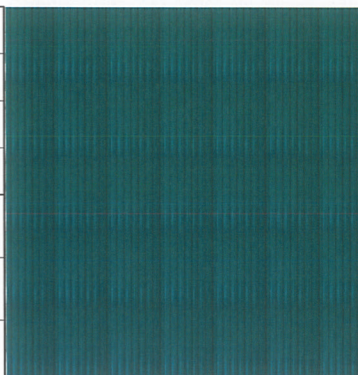
						85-Л-09-ОФ		
						Колерный паспорт объекта капитального строительства по ул.Луначарского № 85 в Ленинском районе г.Перми		
Изм.	Кол.уч	Лист	№ док.	Подпись	Дата	Стадия	Лист	Листов
Разраб.		Масленникова			09.17			
						Размещение объектов городской информации		ООО «Комета»

Взам.инв.№
Подпись и дата
Индв.№ подл.

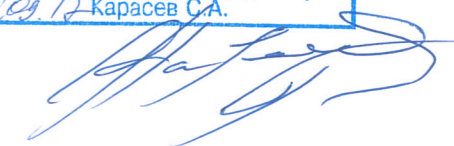
Позиция согласно ведомости отделки фасадов	Координаты цвета в RAL	C:	5	
		M:	67	
		Y:	88	
		K:	14	
		R:	204	
		G:	102	
		B:	51	
1				

Позиция согласно ведомости отделки фасадов	Керамогранит ESTIMA ST 011 или аналогичный по цвету материал			


Позиция согласно ведомости отделки фасадов	Координаты цвета в PAL	C:	64	
		M:	64	
		Y:	52	
		K:	52	
		R:	77	
		G:	77	
		B:	77	
5				

Позиция согласно ведомости отделки фасадов	Координаты цвета в PAL	C:	78	
		M:	31	
		Y:	46	
		K:	40	
		R:	51	
		G:	102	
		B:	102	
7				

СОГЛАСОВАНО
 Начальник управления архитектуры и городского дизайна ДГА администрации города Перми
 18.09.17 Карасев С.А.



Инь. № подл.	
Подпись и дата	
Взам. инв. №	

						85-Л-09-ОФ			
						Колерный паспорт объекта капитального строительства по ул.Луначарского № 85 в Ленинском районе г.Перми			
Изм.	Кол.уч	Лист	Недок.	Подпись	Дата	Эталоны колеров	Стадия	Лист	Листов
Разраб.			Масленникова		09.17		П	9	
						ООО «Комета»			