



АДМИНИСТРАЦИЯ ГОРОДА ПЕРМИ
ДЕПАРТАМЕНТ ГРАДОСТРОИТЕЛЬСТВА И АРХИТЕКТУРЫ
ГОРОДА ПЕРМИ

04.05.2017 № СДР - 059-22-01-26-133

ПАСПОРТ ВНЕШНЕГО ОБЛИКА ОБЪЕКТА КАПИТАЛЬНОГО СТРОИТЕЛЬСТВА
КОЛЕРНЫЙ ПАСПОРТ

АДРЕС ОБЪЕКТА: г.Пермь, Мильчакова, здание № 18

АДМИНИСТРАТИВНЫЙ РАЙОН: Дзержинский

18-05Д - 2017 - ОФ

ПЕРМЬ, 2017 г.

Ведомость чертежей комплекта марки ОФ

ЛИСТ	НАИМЕНОВАНИЕ	ПРИМЕЧАНИЯ
1	Общие данные. Ведомость отделки фасадов. Пояснительная записка. Инструкция	
2	Фотофиксация фасадов	
3	Главный фасад	
4	Доровой фасад	
5	Боковые фасады	
6	Размещение объектов городской информации	
7	Размещение объектов городской информации	
8	Эталоны колеров	

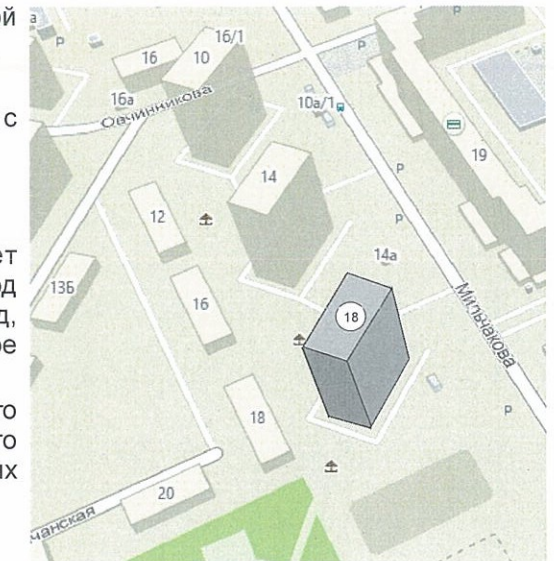
Ведомость отделки фасадов

ПОЗ.	ЭЛЕМЕНТ ФАСАДА	ЭТАЛОН ЦВЕТА	ОБОЗНАЧ.	ВИД ОТДЕЛКИ	ПРИМ.
1	Поле стен			Бетонная плитка Атмосферостойкая краска	
2	Переплеты окон			Металлопластик. Стеклопакеты	
3	Фриз		RAL 3026	Композитные панели	
4	Двери			Металлопластик. Стеклопакеты Атмосферостойкая краска	
5	Входная, группа (стены, колоны, дверные полотна).		RAL 6018	Композитные панели Металлопластик. Стеклопакеты	
6	Ограждение лестниц			Атмосферостойкая краска по металлу	
7	Кровля			Рулонные материалы	
8	Лестницы, ступени			Керамогранит с шероховатой поверхностью	
9	Лоджии			Атмосферостойкая краска	
10	Поле стены на уровне 1-го этажа			Композитные панели	

Пояснительная записка

Четырнадцать этажный одноподъездный многоквартирный жилой дом.
 Год постройки и сдачи в эксплуатацию – 1979 год.
 Данные типы домов строились по типовому проекту 1970-х годах с целью создания доминант при ансамблевой застройке.
 Кирпичные стены облицованы светло-серой бетонной плиткой.
 Окружающая застройка – разнообразная и разновременная.
 В эстетическом отношении – фасад здания требует преобразования, так как его архитектурные качества утрачены под влиянием времени и многочисленных вмешательств в фасад, замены отделочные материалы на другие, размещено инженерное оборудования и прочее.
 Требуется упорядочивание оформления входных групп; единого цветового решения; мест размещения систем инженерного обеспечения здания; определения мест размещения рекламных конструкций и объектов городской информации.

Ситуационная схема



ИНСТРУКЦИЯ
 о порядке производства работ, связанных с окраской фасадов и всех наружных частей зданий, сооружений, строений, расположенных

- Окраска фасадов и всех наружных частей зданий, сооружений, строений, ограждений, заборов, павильонов, киосков, ларьков и прочих объектов, расположенных на территории города Перми, может производиться лишь на основании колерного паспорта фасадов на ремонт и окраску, согласованного ДГА г.Перми.
- До начала процесса окраски здания или какого-либо сооружения должны быть произведены работы по капитальному ремонту всех без исключения наружных частей его, подлежащих окраске.
- До начала ремонта зданий, имеющих газосветовую рекламу, сообщить рекламораспространителю о предстоящих работах на фасаде здания с целью сохранения вывесок либо их демонтажу.
- Полуразрушенные и разрушенные архитектурные художественно-скульптурные детали здания, карнизы, колонны, пилястры, капители, фризы, тяги, лепные украшения, барельефы, мозаика, художественная роспись подлежат обязательному восстановлению в своем первоначальном виде.
- Категорически запрещается производить окраску здания без предварительного восстановления указанных деталей.
- Металлические поверхности отдельных частей здания, чугунные решетки, перила балконов и лестниц, кронштейны, дверные и оконные приборы, архитектурно-художественные детали перед окраской очищаются от грязи, ржавчины, старой краски и покрываются вновь лишь масляной краской.
- В соответствии с выданными образцами цвета (колерами) на окраску здания организация, производящая ремонт здания, составляет пробные образцы цвета, которые наносятся на видное место стены.
- Проверку и согласование пробного образца цвета (колера), а также готовности поверхности стены и отдельных наружных частей здания к окраске производит уполномоченный представитель ДГА г. Перми. Без указанной проверки и согласования производить окраску фасада категорически воспрещается.
- Домоуправления, организации и учреждения, производящие окраску и связанный с ней ремонт здания, несут полную ответственность за точное выполнение настоящей инструкции и привлекаются к ответственности за её нарушение.
- Цветовая гамма рекламносителей должна гармонировать с основным колористическим решением фасадов здания.
- По всем вопросам, связанным с производством работ, необходимо обращаться в ДГА г. Перми. (ул. Сибирская, 15, каб. 316, тел. 212-76-98).

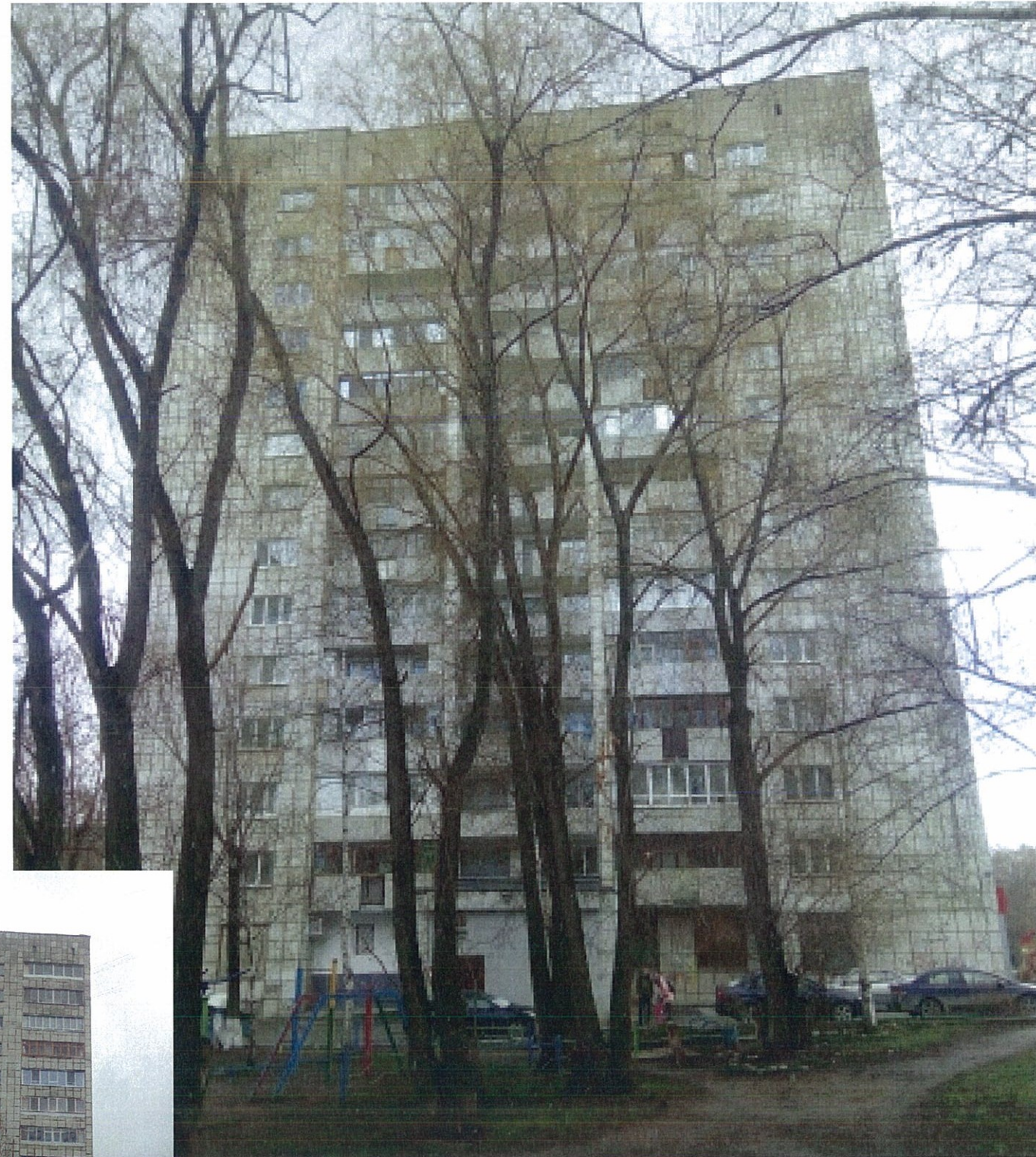
СОГЛАСОВАНО
 зам. председателя ДГА
 18.05

						18- 05Д - 2017 - ОФ		
						Колерный паспорт пристрой к зданию по ул. Мильчакова, 18 в Дзержинском районе города Перми		
Изм.	Кол.уч	Лист	№ док.	Подпись	Дата	Стадия	Лист	Листов
			Ахматова		05.17	П	1	8
						Общие данные. Ведомость отделки фасадов. Пояснительная записка. Инструкция		ООО «ПАНГЕЯ», г.Пермь

Главный фасад
(существующее положение)



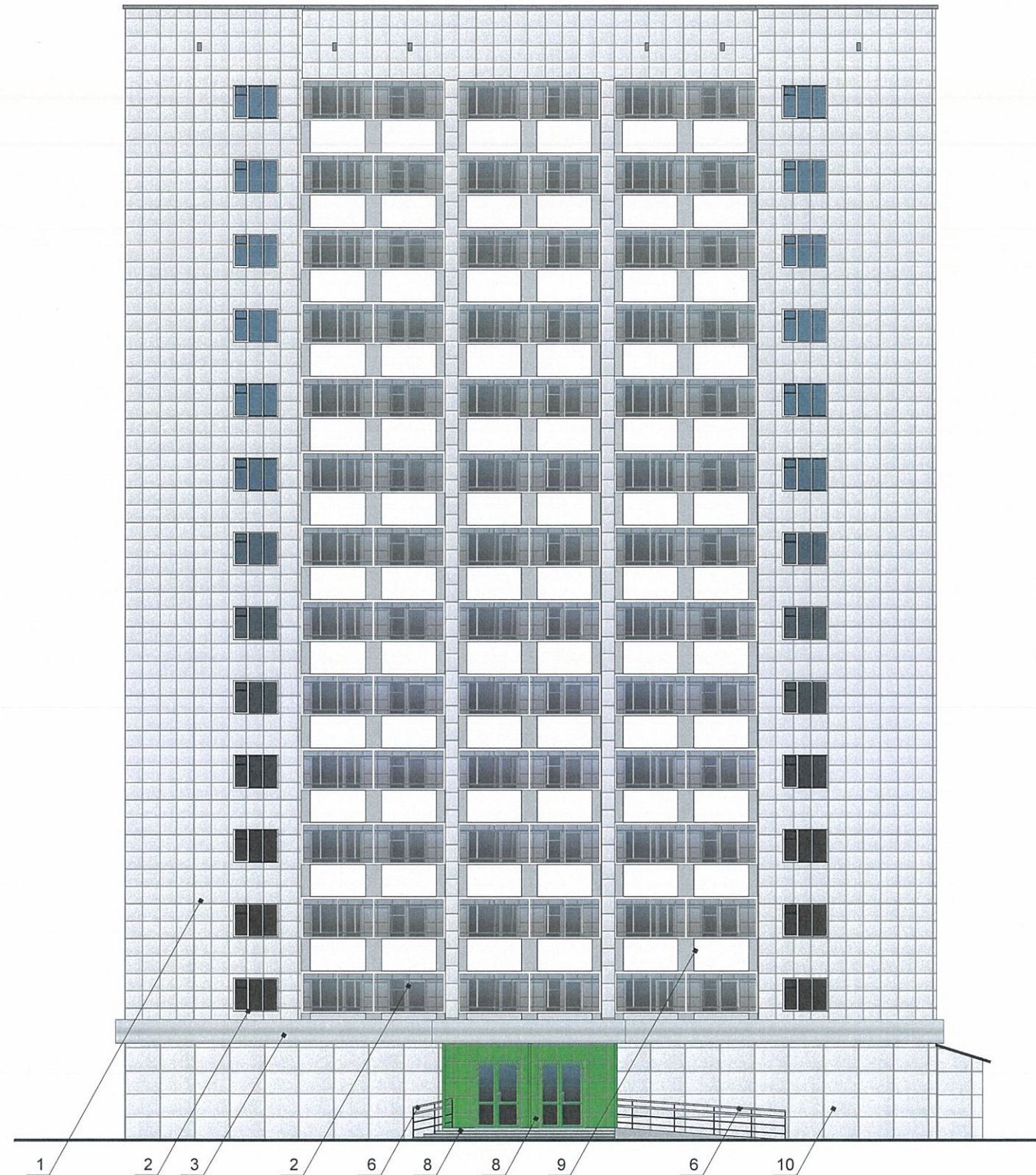
Дворовой фасад
(существующее положение)



Боковые фасады
(существующее положение)



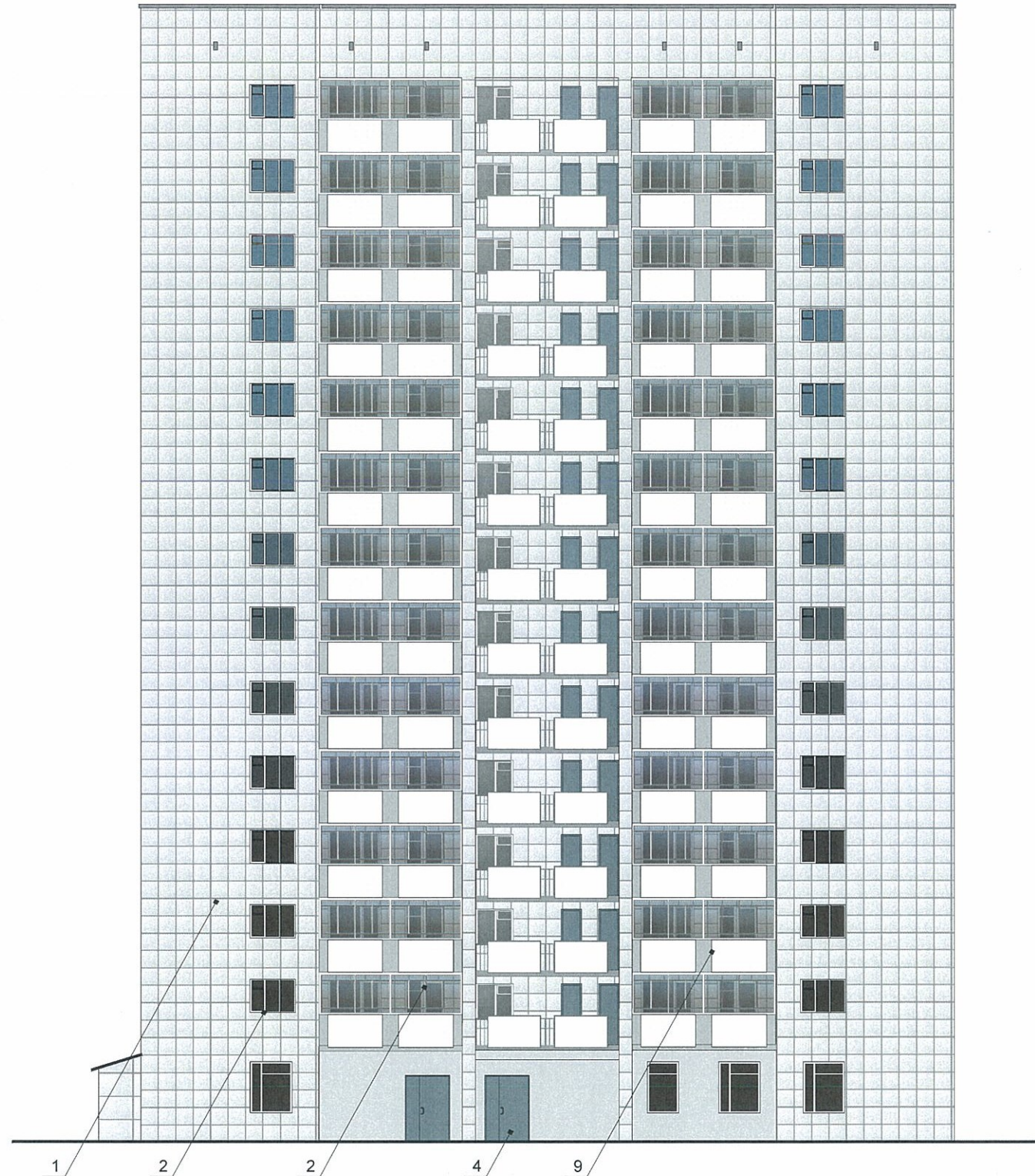
						18- 05Д - 2017 - ОФ		
						Коперный паспорт пристроя к зданию по ул.Мильчакова,18 в Дзержинском районе города Перми		
Изм.	Кол.уч	Лист	№док.	Подпись	Дата	Стадия	Лист	Листов
Разраб.		Ахматова		<i>Ахматова</i>	05.17			
						Фотофиксация фасадов		ООО «ПАНГЕЯ», г.Перь



ПРИМЕЧАНИЕ:

В случае устройства или переустройства (перепланировки, ремонта, реконструкции) помещений общественного назначения, их входных групп в обязательном порядке предусмотреть мероприятия по обеспечению доступности данных помещений для маломобильных групп населения, включая инвалидов, использующих кресла-коляски и собак-проводников (далее-МГН) в соответствии с требованиями СП 59.13330.2012 Свод правил. Доступность зданий и сооружений для маломобильных групп населения. актуализированная редакция СНиП 35-01-2001. Данный свод правил касается функционально-планировочных элементов зданий и сооружений, их участков или отдельных помещений, доступных для МГН (входные узлы, коммуникации, пути эвакуации, помещения и зоны обслуживания, а также их информационное и инженерное обустройство). в частности, лестницы при входах в общественные помещения должны дублироваться пандусами с уклоном не более 1:20 (5%) или иными средствами подъема (подъемные платформы, лифты и т.д.). Согласно пунктам 5.1.2, 5.1.3 вышеуказанного свода правил наружные лестницы и пандусы должны иметь поручни с учетом технических требований к опорным стационарным устройствам по ГОСТ Р 51261; размеры входной площадки при открывании дверей наружу должны быть не менее 1,4 x 2,0 или 1,5 x 1,85; размеры входной площадки с пандусом не менее 2,2 x 2,2 м.

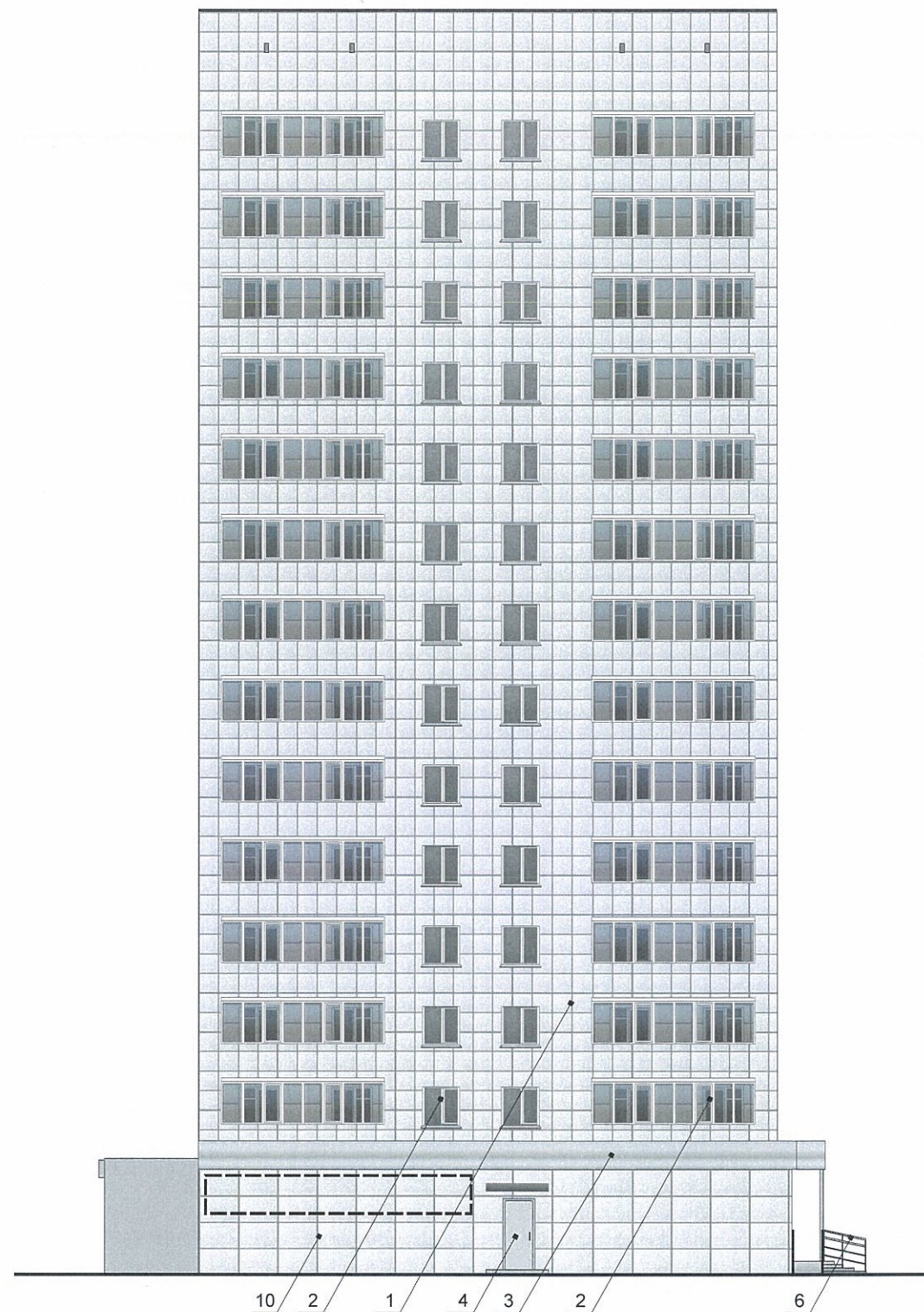
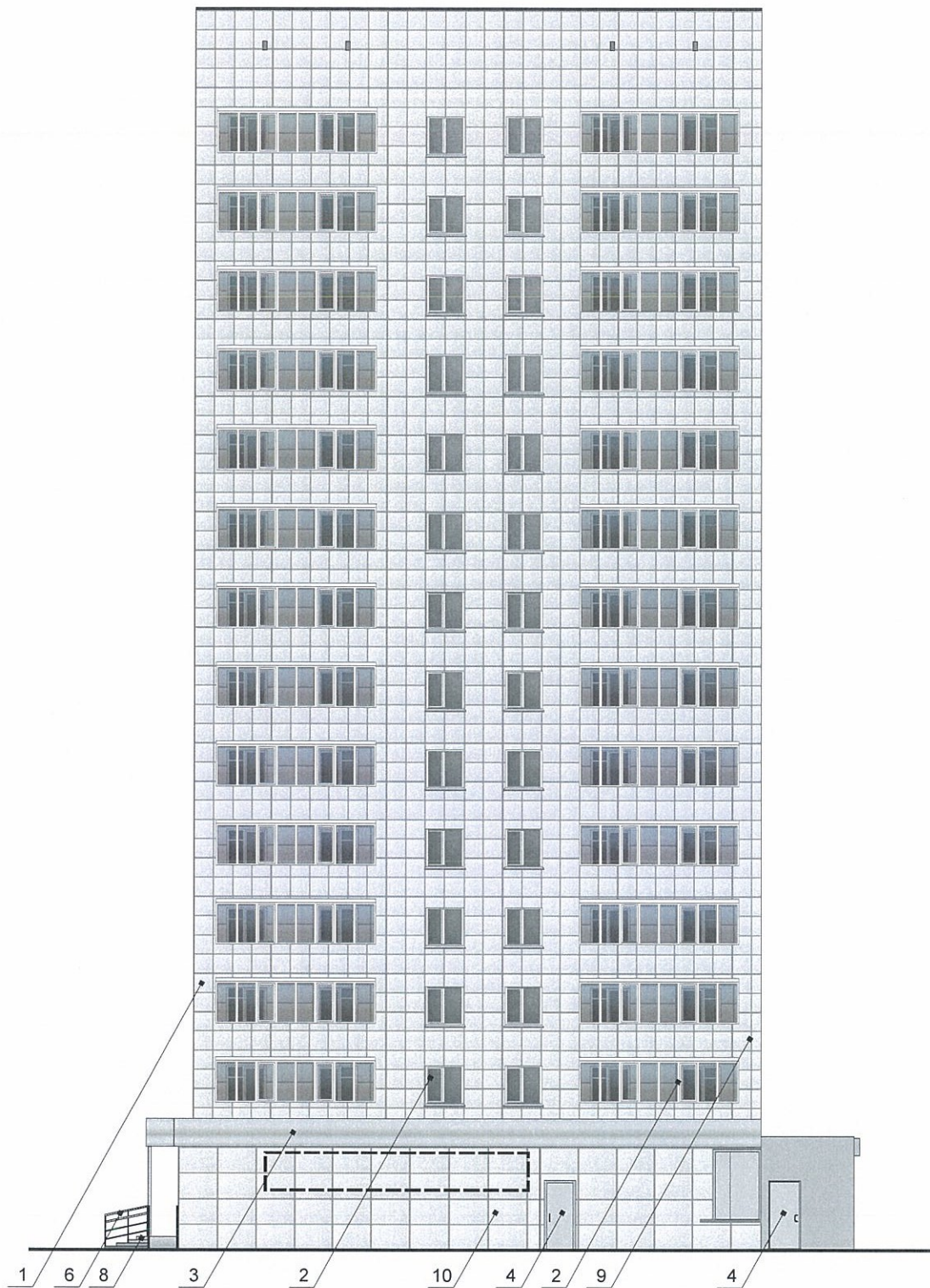
						18- 05Д - 2017 - ОФ		
						Колерный паспорт пристроя к зданию по ул.Мильчакова,18 в Дзержинском районе города Перми		
Изм.	Кол.уч	Лист	№док.	Подпись	Дата	Стадия	Лист	Листов
Разраб.		Ахматова		<i>Ахматова</i>	05.17			
						Главный фасад		ООО «ПАНГЕЯ», г.Пермь



1. Размещение дополнительного оборудования, дополнительных элементов и устройств на фасадах объектов капитального строительства допускается при соблюдении следующих условий:
 - а) единое архитектурное и цветовое решение фасадов (в том числе размер, форма, цвет, материал);
 - б) соответствие архитектурному решению фасадов, предусмотренному проектной документацией, с привязкой к основным композиционным осям фасадов (системе горизонтальных и вертикальных осей);
 - в) соответствие ГОСТам, техническим регламентам, установленным законодательством Российской Федерации в области обеспечения санитарно-эпидемиологического благополучия населения, пожарной безопасности;
2. Размещение наружных блоков систем кондиционирования и вентиляции допускается:
 - а) на кровле объектов капитального строительства;
 - б) на оконных и дверных проемах в единой (вертикальной, горизонтальной) системе осей фасадов, в окнах подвального этажа, в плоскости остекления без выхода за плоскость фасадов с использованием маскирующих ограждений (решеток, жалюзи).
3. Размещение наружных блоков систем кондиционирования и вентиляции на поверхности главных фасадов, в оконных и дверных проемах за плоскостью фасадов не допускается:
 - а) над пешеходными тротуарами;
 - б) на высоте менее 3,0 м от поверхности земли.
4. Антенны должны размещаться:
 - а) на кровле объектов капитального строительства - компактными упорядоченными группами, с использованием единой несущей основы, в том числе с устройством ограждения, а также с учетом требований действующего законодательства;
 - б) на дворовых фасадах, глухих стенах, не просматривающихся с улицы;
 - в) на дворовых фасадах - в простенках между окнами на пересечении вертикальной оси простенка и оси, соответствующей верхней границе проема.



						18-05Д - 2017 - ОФ		
						Коперный паспорт пристроя к зданию по ул. Мильчакова, 18 в Дзержинском районе города Перми		
Изм.	Коп.уч	Лист	№ док.	Подпись	Дата	Стадия	Лист	Листов
				Ахматова	05.17	П	4	
						Дворовой фасад		ООО «ПАНГЕЯ», г.Пермь



1. Размещение дополнительного оборудования, дополнительных элементов и устройств на фасадах объектов капитального строительства допускается при соблюдении следующих условий:

- а) единое архитектурное и цветовое решение фасадов (в том числе размер, форма, цвет, материал);
- б) соответствие архитектурному решению фасадов, предусмотренному проектной документацией, с привязкой к основным композиционным осям фасадов (системе горизонтальных и вертикальных осей);
- в) соответствие ГОСТам, техническим регламентам, установленным законодательством Российской Федерации в области обеспечения санитарно-эпидемиологического благополучия населения, пожарной безопасности;

2. Размещение наружных блоков систем кондиционирования и вентиляции допускается:

- а) на кровле объектов капитального строительства;
- б) на оконных и дверных проемах в единой (вертикальной, горизонтальной) системе осей фасадов, в окнах подвального этажа, в плоскости остекления без выхода за плоскость фасадов с использованием маскирующих ограждений (решеток, жалюзи).

3. Размещение наружных блоков систем кондиционирования и вентиляции на поверхности главных фасадов, в оконных и дверных проемах за плоскостью фасадов не допускается:

- а) над пешеходными тротуарами;
- б) на высоте менее 3,0 м от поверхности земли.

4. Антенны должны размещаться:

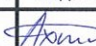
- а) на кровле объектов капитального строительства - компактными упорядоченными группами, с использованием единой несущей основы, в том числе с устройством ограждения, а также с учетом требований действующего законодательства;
- б) на дворовых фасадах, глухих стенах, не просматривающихся с улицы;
- в) на дворовых фасадах - в простенках между окнами на пересечении вертикальной оси простенка и оси, соответствующей верхней границе проема.

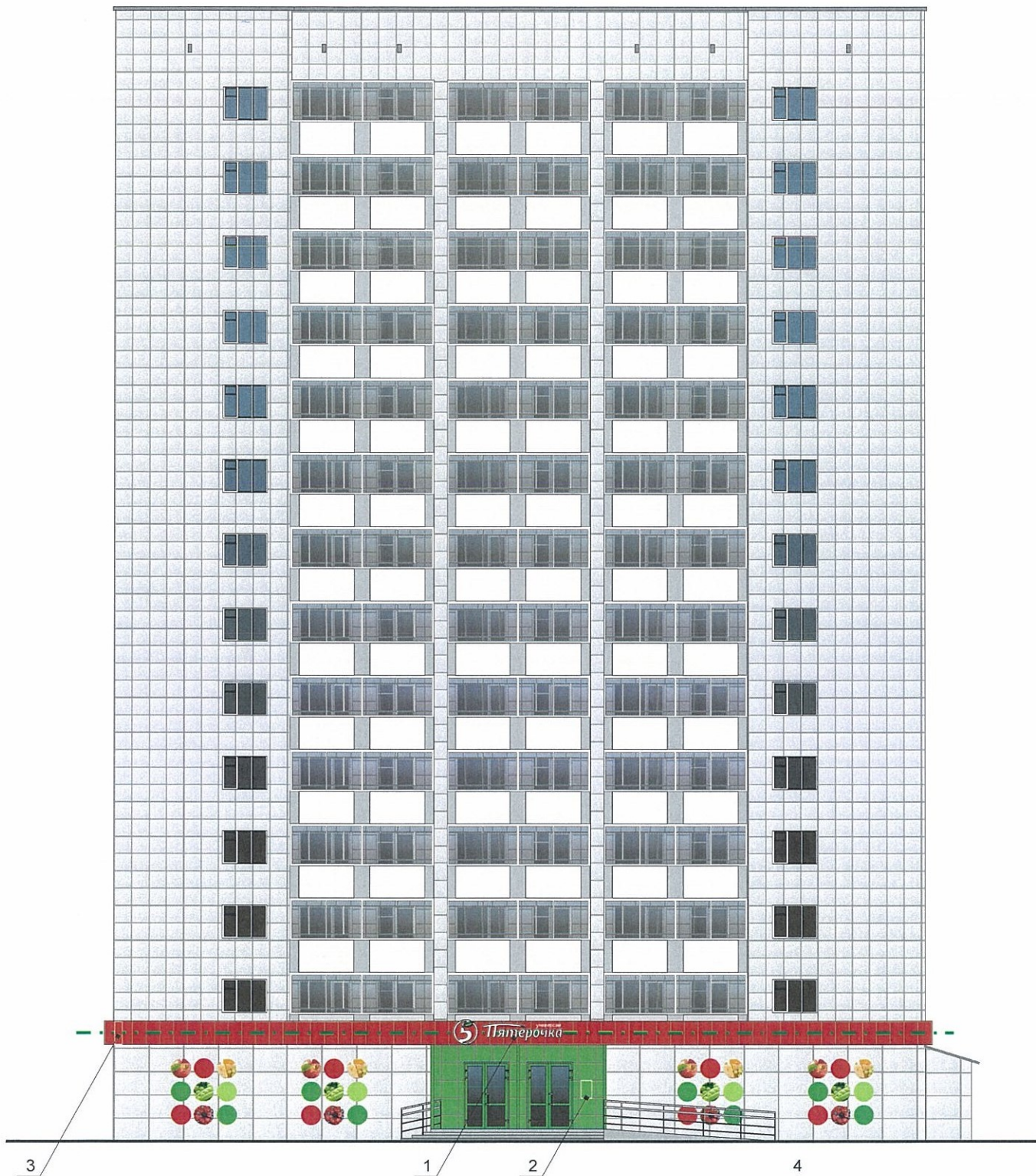
 - место допустимого размещения дополнительного оборудования



18-05Д - 2017 ОФ

Колерный паспорт пристроя к зданию по ул.Мильчакова, 18
в Дзержинском районе города Перми

Изм.	Кол.уч	Лист	№док.	Подпись	Дата	Стадия	Лист	Листов	
Разраб.		Ахматова			05.17	П	5		
Боковые фасады							ООО «ПАНГЕЯ», г.Пермь		



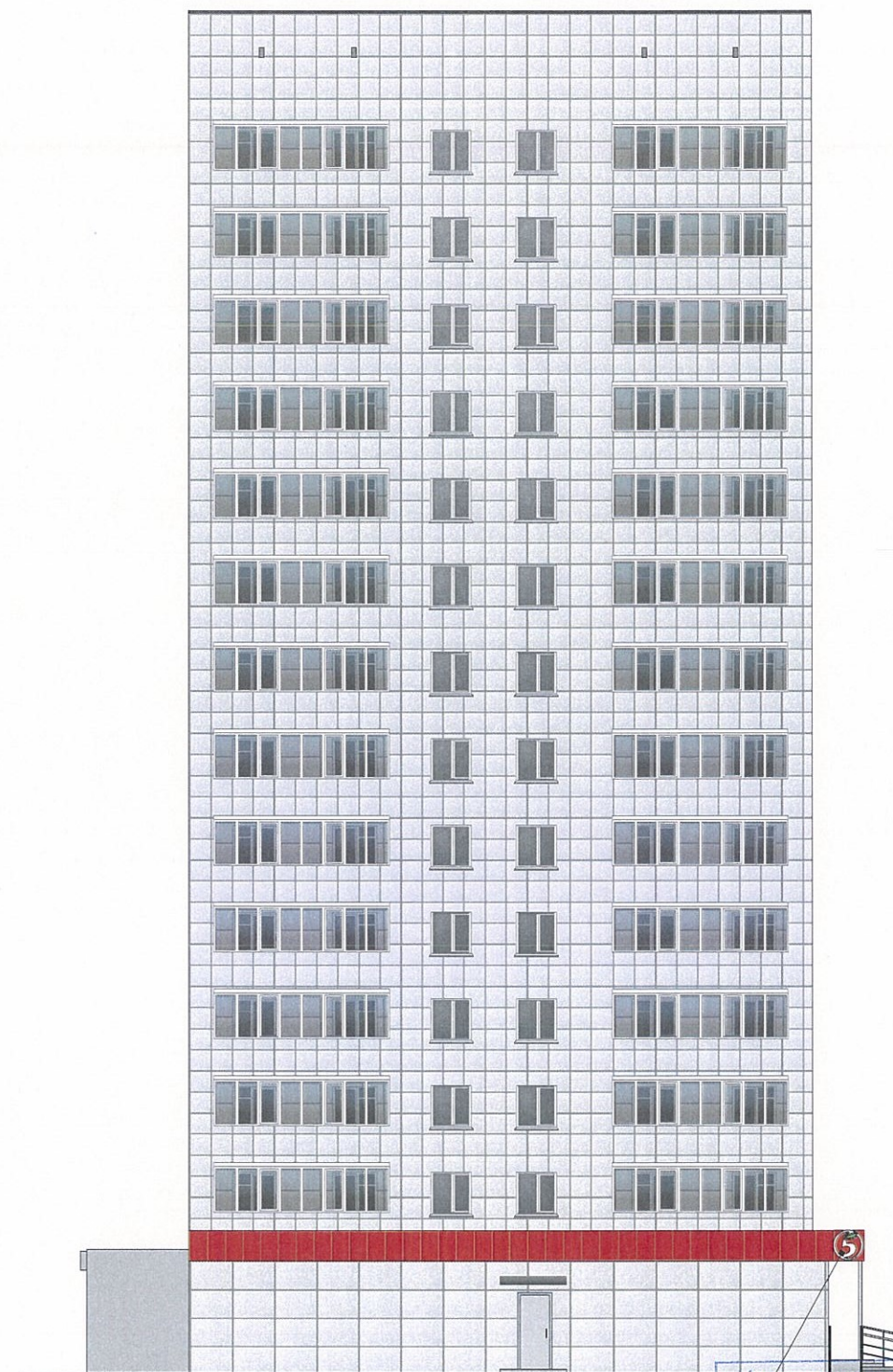
Управление архитектуры и городского дизайна
ДГА администрации г.Перми
СООТВЕТСТВУЕТ АРХИТЕКТУРНОМУ
ОБЛИКУ ГОРОДА ПЕРМИ
«18» 05 2017
Сорасев С.А. Подпись

Допускается размещение настенных вывесок (далее - вывески) в границах помещения заинтересованного лица в виде: отдельно расположенных букв без использования "подложки" (в том числе световых, объёмных, пластиковых, металлических) с использованием неона, выполненных по инновационным технологиям (в том числе с использованием краеосвещённых систем, вывесок со светодинамикой). Вывески должны быть привязаны к композиционным осям фасадов объектов капитального строительства и соответствовать архитектурному решению фасадов. Размещение вывесок, табличек на фасадах объектов капитального строительства с несколькими входными группами (входами) должно осуществляться упорядоченно и комплексно, с учётом: сохранения общего архитектурно-художественного, композиционного решения фасадов; единой высоты, толщины вывесок, табличек; единой горизонтальной оси размещения на всём протяжении фасадов; соблюдения требований Федерального закон от 01.06.2005 № 53-ФЗ "О государственном языке Российской Федерации". На объекте капитального строительства, оборудованном одной входной группой (входом), предназначенной для более чем двух заинтересованных лиц, вывески заменяются общей табличкой (режимник). Допускается выполнение вывески в виде крышной установки, которая размещается на кровле, расположенной над верхним этажом объекта капитального строительства. Таблички (режимник) могут быть заменены надписями на стекле витрины, входной двери, выполненными в технике аппликации. Допускается размещение арт-объектов, выполненных из разных материалов художниками-монументалистами.

Ведомость размещения рекламоносителей и городской информации

Поз.	Название, тип рекламы	Эталон цвета	Наличие, тип подсветки
1	Объёмные буквы и/или логотипы на металлических направляющих в цвет фасада. Оргстекло, металл, пластик	Фирменные цвета	Внутренняя или контурная подсветка
2	Режимник. Пленочная аппликация на стекле. Оргстекло, металл, пластик	Белый, прозрачный	
3	Панель-кронштен	Фирменные цвета	Внутренняя или контурная подсветка
4	Знак адресации. Оргстекло, металл, пластик	Синий, белый	

18- 05Д - 2017 - ОФ								
Изм.	Кол.уч	Лист	№ док.	Подпись	Дата			
Разраб.		Ахматова		<i>Ахматова</i>	05.17			
Коперный паспорт прибора к зданию по ул. Мильчакова, 18 в Дзержинском районе города Перми						Стадия	Лист	Листов
						П	6	
Размещение объектов городской информации						ООО «ПАНГЕЯ», г.Пермь		



Управление архитектуры и городского дизайна
ДГА администрации г.Перми
**СООТВЕТСТВУЕТ АРХИТЕКТУРНОМУ
ОБЛИКУ ГОРОДА ПЕРМИ**
«18» 05 2017
Сараев С.А. Подпись

Ведомость размещения рекламоносителей и городской информации

Поз.	Название, тип рекламы	Эталон цвета	Наличие, тип подсветки
1	Объемные буквы и/или логотипы на металлических направляющих в цвет фасада. Оргстекло, металл, пластик	Фирменные цвета	Внутренняя или контурная подсветка
2	Режимник. Пленочная аппликация на стекле. Оргстекло, металл, пластик	Белый, прозрачный	
3	Панель-кронштен	Фирменные цвета	Внутренняя или контурная подсветка
4	Знак адресации. Оргстекло, металл, пластик	Синий, белый	

18- 05Д - 2017 - ОФ

Колерный паспорт пристроя к зданию по ул.Мильчакова, 18
в Дзержинском районе города Перми

Изм.	Кол.уч	Лист	№док.	Подпись	Дата	Стадия	Лист	Листов
Разраб.		Ахматова		<i>Ахматова</i>	05.17	П	7	
Размещение объектов городской информации							ООО «ПАНГЕЯ», г.Пермь	

Позиция согласно ведомости отделки фасадов	Координаты цвета в RAL	C:	11	
		M:	8	
		Y:	9	
		K:	0	
		R:	230	
		G:	230	
		B:	230	
1				

Позиция согласно ведомости отделки фасадов	Координаты цвета в RAL	C:	11	
		M:	8	
		Y:	9	
		K:	0	
		R:	238	
		G:	239	
		B:	132393	
10				

Позиция согласно ведомости отделки фасадов	Координаты цвета в RAL	C:	2	
		M:	83	
		Y:	100	
		K:	9	
		R:	227	
		G:	30	
		B:	36	
3				

Позиция согласно ведомости отделки фасадов	Координаты цвета в RAL	C:	20	
		M:	0	
		Y:	0	
		K:	60	
		R:	116	
		G:	129	
		B:	135	
4				

Позиция согласно ведомости отделки фасадов	Координаты цвета в RAL	C:	60	
		M:	0	
		Y:	60	
		K:	20	
		R:	97	
		G:	163	
		B:	117	
5				

Позиция согласно ведомости отделки фасадов	Керамогранит ESTIMA ST 011 или аналогичный по цвету материал			

СОГЛАСОВАНО
 18.05.2017
 18.05.2017

Координаты цветов в RAL приведены с сайта <http://colorscheme.ru/>

						18-05Д - 2017 - ОФ		
						Коперный паспорт пристроя к зданию по ул. Мильчакова, 18 в Дзержинском районе города Перми		
Изм.	Кол.уч	Лист	№док.	Подпись	Дата	Стадия	Лист	Листов
Разраб.			Ахматова		05.17			
						ООО «ПАНГЕЯ», г.Пермь		