



ДЕПАРТАМЕНТ ГРАДОСТРОИТЕЛЬСТВА И АРХИТЕКТУРЫ
АДМИНИСТРАЦИИ ГОРОДА ПЕРМИ

N 0156300021416000033-0186760-01

от 14.02.2017

ООО ЭК "ЭТА ТОК"

ПАСПОРТ ВНЕШНЕГО ОБЛИКА ОБЪЕКТА КАПИТАЛЬНОГО СТРОИТЕЛЬСТВА
КОЛЕРНЫЙ ПАСПОРТ

АДРЕС ОБЪЕКТА: г.Пермь, ул. Уральская, дом № 75

АДМИНИСТРАТИВНЫЙ РАЙОН: Мотовилихинский

шифр: 007-02-2017-ОФ

Пермь, 2017г.

Ведомость чертежей комплекта марки АР

ЛИСТ	НАИМЕНОВАНИЕ	ПРИМЕЧАНИЯ
1	Общие данные, Ведомость отделки фасадов. Пояснительная записка (начало)	
2	Пояснительная записка (окончание). Инструкция о порядке производства работ	
3	Существующее состояние фасадов (фотофиксация) (начало)	
4	Существующее состояние фасадов (фотофиксация) (окончание)	
5	Главный фасад по ул. Уральская	
6	Торцевые фасады	
7	Дворовой фасад	
8	Размещение объектов городской информации (главный фасад по ул.Уральская)	
9	Размещение объектов городской информации (торцевой фасад)	
10	Эталоны колеров	

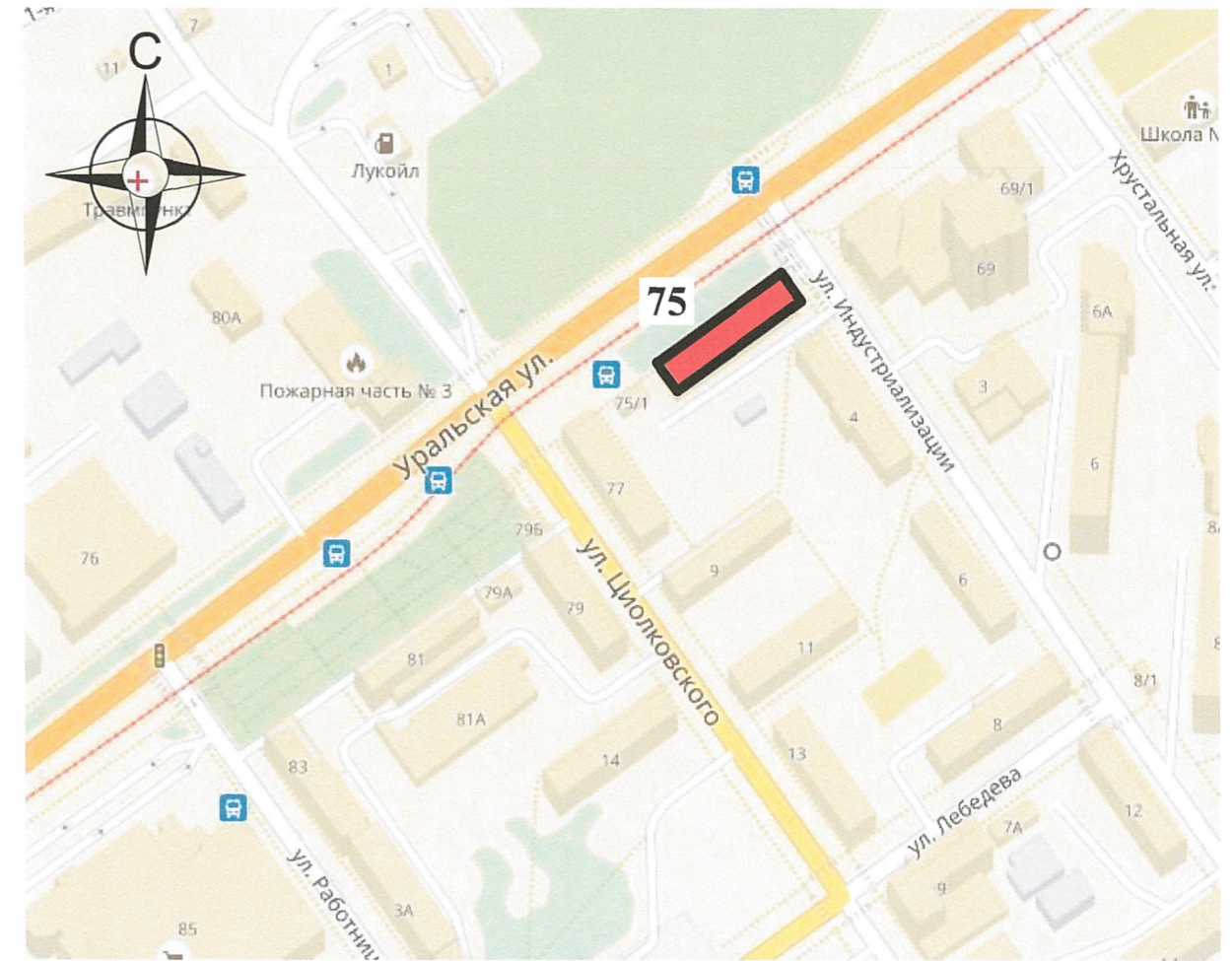
Ведомость отделки фасадов

ПОЗ.	ЭЛЕМЕНТ ФАСАДА	ЭТАЛОН ЦВЕТА	ОБОЗНАЧ.	ВИД ОТДЕЛКИ	ПРИМ.
1	Цоколь		RAL DESIGN 060 30 10	Камень искусственный	
2	Основное поле стен		RAL DESIGN 040 40 40	Красный облицовочный кирпич	
3	Карнизы, вентиляционные трубы	Белый	RAL 1015	Атмосферостойкая краска	
4	Кровля, водосточные трубы, кровля козырков			Оцинкованная сталь с полимерным покрытием	
5	Заполнение окон			Прозрачное стекло	
6	Переплеты окон, дверные блоки		RAL 8017	ПВХ профиль	
7	Входные мет. двери		RAL DESIGN 000 50 00	Атмосферостойкая краска	
8	Ступени			Керамогранит "ESTIMA ST 011 "	
9	Отливы окон		RAL 8017	Стальной лист с полимерным покрытием	
10	Перила и мет. элементы козырков		RAL DESIGN 000 20 00	Атмосферостойкая краска	
11	Стойки, мет. элементы лестниц, ограждение кровли		RAL 9023	Атмосферостойкая краска	

Ведомость ссылочных и прилагаемых документов

Обозначение	НАИМЕНОВАНИЕ	ПРИМЕЧАНИЯ
Приказ Министерства культуры, молодежи и массовых коммуникаций Пермского края от 22.11.2013 № СЭД-27-01-12-372/2	«Об утверждении границ территории, предмета охраны, градостроительных регламентов и режимов использования территории выявленного объекта культурного наследия - достопримечательное место «Соцгородок «Рабочий посёлок»	

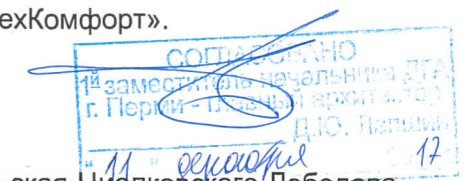
Ситуационная схема



Пояснительная записка (начало)

Краткая характеристика:

Трехэтажный многоквартирный трехподъездный жилой дом. Год постройки и ввода в эксплуатацию - 1933г. Серия и тип постройки здания - типовой. В настоящее время домом управляет ООО «УК «ТехКомфорт». В плане дом прямоугольной конфигурации. Материалы несущих стен - каменные, кирпичные. Тип фасада - оштукатуренный. Кровля - скатная, из оцинкованной стали. Здание расположено в жилом квартале улиц Уральская-Циолковского-Лебедева-Индустриализации. Проектирование плана постройки Рабочего посёлка, где расположено здание, было утверждено заводоуправлением Мотовилихинского завода в феврале 1926 года. Проектирование осуществлялось архитектором С. Е. Чернышёвым. Материал фасадных поверхностей - лицевая кирпичная кладка с расшивкой и выбеливанием подоконных пространств; прямоугольные оконные проемы с мелкочаеистым рисунком переплетов деревянных рам трех типов: горизонтальные шестистворчатые, вертикальные двустворчатые с фрамугой, вертикальные одностворчатые, витражное остекление лестничных клеток; циркульные филленки в верхней части ризалитов с рельефами "ММЗ" и "1929";



						007-02-2017-ОФ			
						Колерный паспорт объекта капитального строительства по ул.Уральская, №75, Мотовилихинского района г.Перми.			
Изм.	№ уч.	Лист	№ док.	Подпись	Дата	Многоквартирный жилой дом	стадия	лист	листов
Разраб.			Оборин		07.17		П	1	10
						Общие данные, Ведомость отделки фасадов. Пояснительная записка (начало)	ООО ЭК "ЭТА ТОК"		
Н.контроль			Ананян		07.17				

Пояснительная записка (окончание)

Архитектурные решения зданий основаны на объемно-планировочных приемах конструктивизма, характерных для конца 1920-х гг.

Здание изначально возводилось как жилой дом. Помещения общественного назначения на первом этаже не предусматривались.

Территория застройки заводского поселка в принципах соцгорода 1920-1930-х гг.

Современное состояние:

Дом кирпичный, стены были оштукатурены и окрашены. С учетом выполненных зондажей красочных слоев поле стен здания изначально окрашивалось в горчичный, оранжево-желтый цвет. Карнизы были окрашены в белый цвет. В настоящее время штукатурный слой полностью разрушен.

Цоколь местами оштукатурен и окрашен. В настоящее время цвет цоколя разнородный. Имеются следы окраски в темно-коричневый цвет. Местами облицован искусственным камнем.

Деревянные оконные блоки, исторически окрашенные в темный красно-коричневый цвет, практически полностью заменены на белые металлопластиковые стеклопакеты, без сохранения исторического рисунка переплетов. Исторические входные деревянные филленчатые двери, окрашенные в коричневый цвет, не сохранились, заменены на металлические глухие, выкрашенные в серый и черный цвета или белые металлопластиковые. Некоторые оконные проемы заделаны кирпичной кладкой.

Козырьки над входами в подъезды - разнотипные. Металлические элементы всех козырьков выкрашены в черный и коричневый цвет.

На главных фасадах пробиты дополнительные входы на первый этаж.

Отделка фасадов в неудовлетворительном состоянии. Повсеместно обрушен штукатурный слой. В местах протечек воды под отливами, под балконными плитами, у цоколя следы отсыревания, ржавчины и биопоражений. Металлические элементы на кровле, ограждения балконов местами погнуты и со следами коррозии.

В эстетическом отношении фасад требует преобразования с целью возвращения ему архитектурного единства путем согласованного устройства, оборудования и рекламного оформления исторических и новых входов; упорядочивания мест размещения систем инженерного обеспечения здания; общего цветового решения; определения мест размещения рекламных конструкций и объектов городской информации.

Проектные решения:

Основные проектные решения: восстановление архитектурного декора; восстановление исторического цвета окраски стен, руста и цоколя; восстановление исторического вида балконов и лоджий (без остекления и решеток); восстановление металлического ограждения балконов с историческим рисунком; восстановление исторического рисунка оконных и дверных переплетов с заменой исторического цвета окраски на белый; преобразование дополнительных входных групп - оформление в общей архитектурной стилистике здания; определение места размещения объектов городской информации на главном и боковых фасадах и дополнительного оборудования - на дворе.

Технология работ:

Антикоррозионные работы следует выполнять в соответствии с требованиями СНиП 3.04.03-85 «Защита строительных конструкций и сооружений от коррозии».

Работы по отделке фасада необходимо выполнять в соответствии с требованиями СНиП 3.04.01.87 «Изоляционные и отделочные покрытия», ТР 79-98 «Технические рекомендации по подготовке поверхностей наружных ограждающих конструкций жилых и общественных зданий под отделку при их реконструкции и ремонте», ТР 85-89 «Технические рекомендации по входному контролю качества материалов, применяемых для отделки фасадов».

ИНСТРУКЦИЯ

о порядке производства работ, связанных с окраской фасадов и всех наружных частей зданий, сооружений, строений, расположенных на территории города Перми

1. Окраска фасадов и всех наружных частей зданий, сооружений, строений, ограждений, заборов, павильонов, киосков, ларьков и прочих объектов, расположенных на территории города Перми, может производиться лишь на основании колерного паспорта фасадов на ремонт и окраску, согласованного ДГА г.Перми.

2. До начала процесса окраски здания или какого-либо сооружения должны быть произведены работы по капитальному ремонту всех без исключения наружных частей его, подлежащих окраске.

3. До начала ремонта зданий, имеющих газосветовую рекламу, сообщить рекламораспространителю о предстоящих работах на фасаде здания с целью сохранения вывесок либо их демонтажу.

4. Полуразрушенные и разрушенные архитектурные художественно-скульптурные детали здания, карнизы, колонны, пилястры, капители, фризы, тяги, лепные украшения, барельефы, мозаика, художественная роспись подлежат обязательному восстановлению в своем первоначальном виде. Категорически запрещается производить окраску здания без предварительного восстановления указанных деталей.

5. Металлические поверхности отдельных частей здания, чугунные решетки, перила балконов и лестниц, кронштейны, дверные и оконные приборы, архитектурно-художественные детали перед окраской очищаются от грязи, ржавчины, старой краски и покрываются вновь лишь масляной краской.

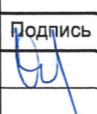

6. В соответствии с выданными образцами цвета (колерами) на окраску здания организация, производящая ремонт здания, составляет пробные образцы цвета, которые наносятся на видное место стены.

7. Проверку и согласование пробного образца цвета (колера), а также готовности поверхности стены и отдельных наружных частей здания к окраске производит уполномоченный представитель ДГА г. Перми. Без указанной проверки и согласования производить окраску фасада категорически воспрещается.

8. Домоуправления, организации и учреждения, производящие окраску и связанный с нею ремонт здания, несут полную ответственность за точное выполнение настоящей инструкции и привлекаются к ответственности за нарушение ее.

9. Цветовая гамма рекламносителей должна гармонировать с основным колористическим решением фасадов здания.

10. По всем вопросам, связанным с производством работ, необходимо обращаться в ДГА г.Перми (ул.Сибирская,15, каб.316, тел.212-76-98).

						007-02-2017-ОФ		
						Колерный паспорт объекта капитального строительства по ул.Уральская, №75, Мотовилихинского района г.Перми.		
Изм.	№ уч.	Лист	№ док.	Подпись	Дата			
Разраб.		Оборин			07.17	Многоквартирный жилой дом		
						стадия	лист	листов
						П	2	10
						Пояснительная записка (окончание). Инструкция о порядке производства работ		
						ООО ЭК "ЭТА ТОК"		
Н.контроль		Ананян			07.17			

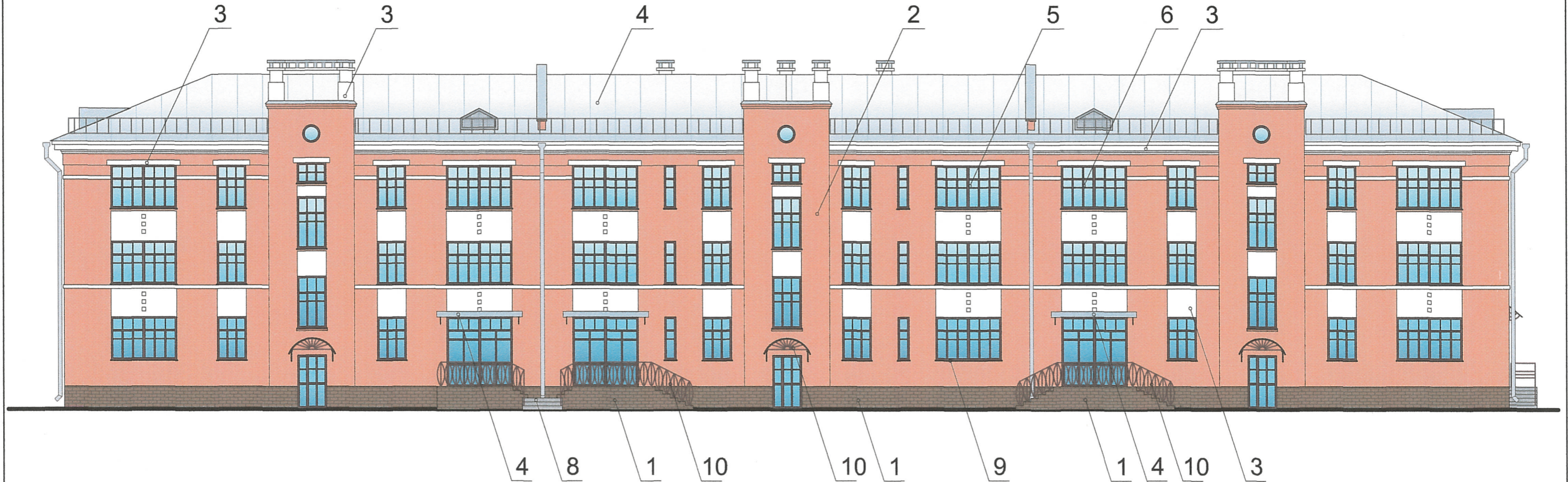


						007-02-2017-ОФ					
						Колерный паспорт объекта капитального строительства по ул.Уральская, №75, Мотовилихинского района г.Перми.					
Изм.	№ уч.	Лист	№ док.	Подпись	Дата	Многоквартирный жилой дом			стадия	лист	листов
Разраб.		Оборин		<i>Оборин</i>	07.17				П	3	10
						Существующее состояние фасадов (фотофиксация) (начало)			ООО ЭК "ЭТА ТОК"		
Н.контроль		Ананян		<i>Ананян</i>	07.17						



						007-02-2017-ОФ			
						Колерный паспорт объекта капитального строительства по ул.Уральская, №75, Мотовилихинского района г.Перми.			
Изм.	№ уч.	Лист	№ док.	Подпись	Дата	Многоквартирный жилой дом	стадия	лист	листов
Разраб.		Оборин		<i>[Signature]</i>	07.17		П	4	10
						Существующее состояние фасадов (фотофиксация) (окончание)	ООО ЭК "ЭТА ТОК"		
Н.контроль		Ананян		<i>[Signature]</i>	07.17				

Главный фасад
по ул. Уральская



Примечание:

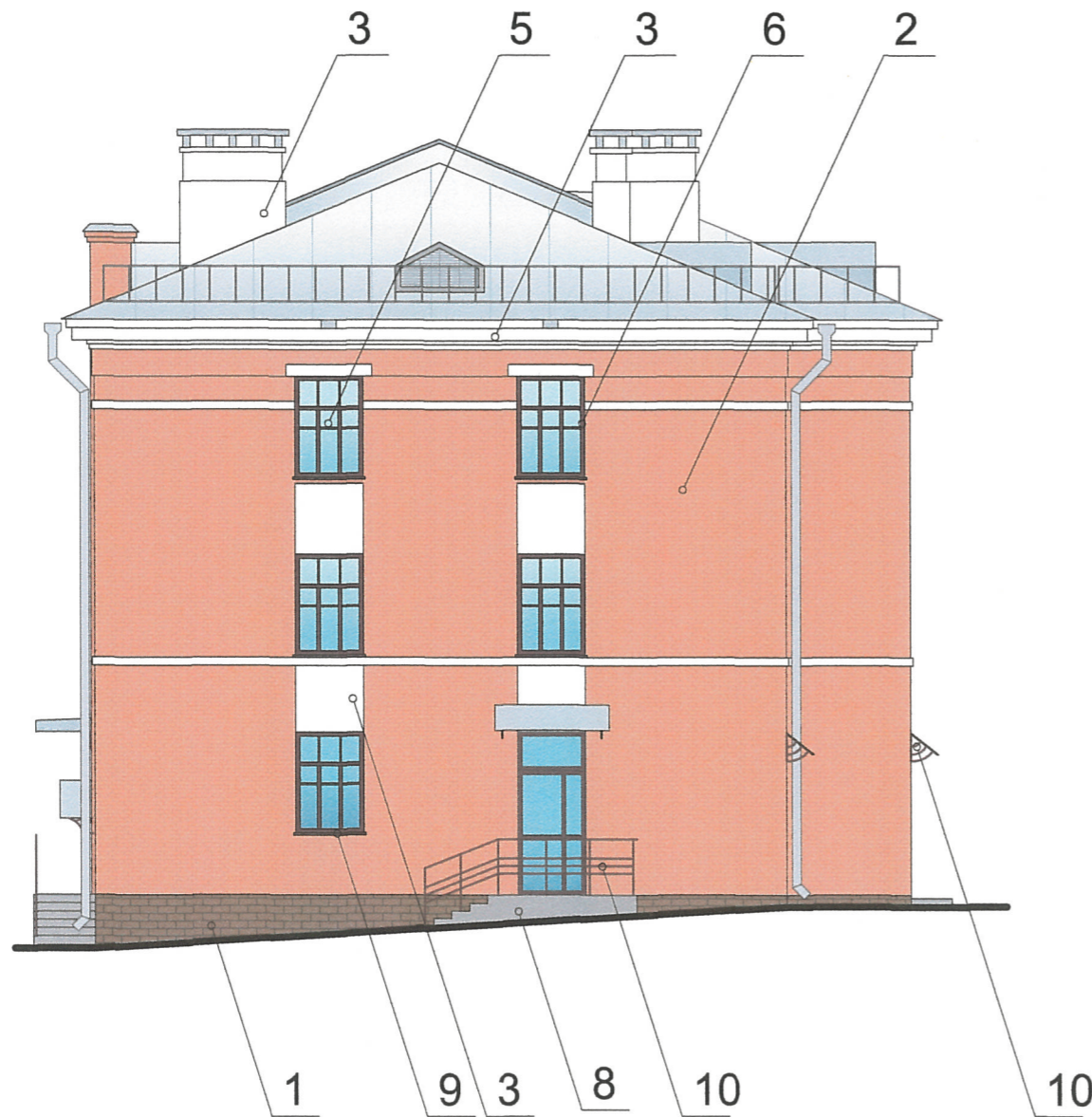
В настоящее время существующие входные группы нежилых помещений нарушают режим использования земель и градостроительный регламент на территории достопримечательного места в зоне ДМ-05-2, т.к. уровень отметки пола входов в здание со стороны исторических линий застройки превышает отметку уровня земли более чем на 0,3 метра; также изменен исторический внешний вид, материал, рисунок и цвет оконных переплетов, отнесенных к предмету охраны достопримечательного места, изменены исторические габариты оконных и дверных проемов.

Требуется приведение фасадов здания в соответствие с требованиями Приказа Министерства культуры, молодежной политики и массовых коммуникаций Пермского края от 22.11.2013 № СЭД-27-01-12-372/2 «Об утверждении границ территории, предмета охраны, градостроительных регламентов и режимов использования территории выявленного объекта культурного наследия - достопримечательное место «Соцгородок «Рабочий поселок»».

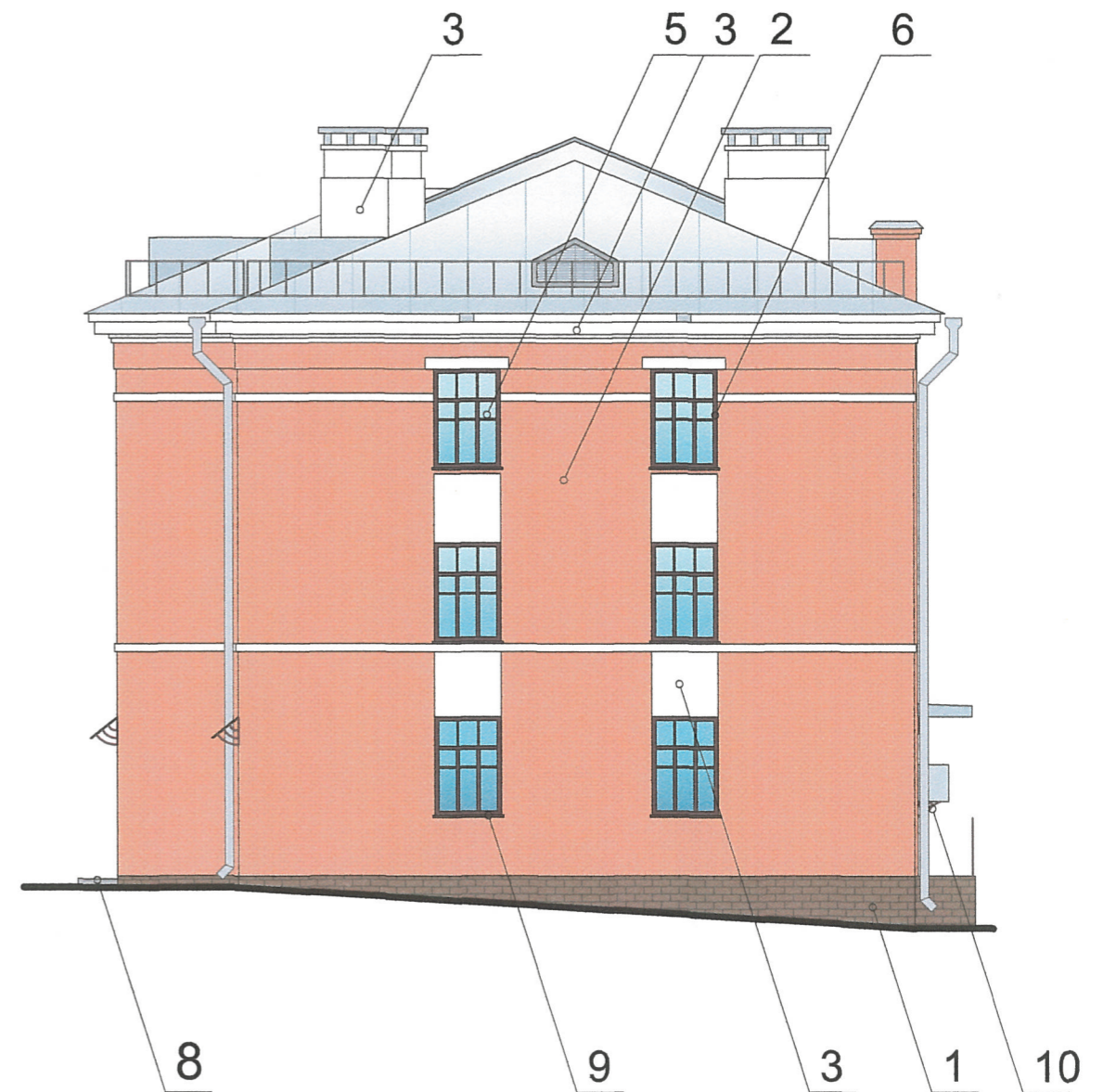
СОСТАВЛЕНО
и.о. заместителя начальника ДГА
г. Перми, главный архитектор
Д.Ю. Лапшин
11 декабря 2017г.

						007-02-2017-ОФ			
						Колерный паспорт объекта капитального строительства по ул.Уральская, №75, Мотовилихинского района г.Перми.			
Изм.	№ уч.	Лист	№ док.	Подпись	Дата	Многоквартирный жилой дом	стадия	лист	листов
Разраб.		Оборин		<i>[Signature]</i>	07.17		П	5	10
						Главный фасад по ул. Уральская		ООО ЭК "ЭТА ТОК"	
Н.контроль		Ананян		<i>[Signature]</i>	07.17				

Торцевой фасад



Торцевой фасад



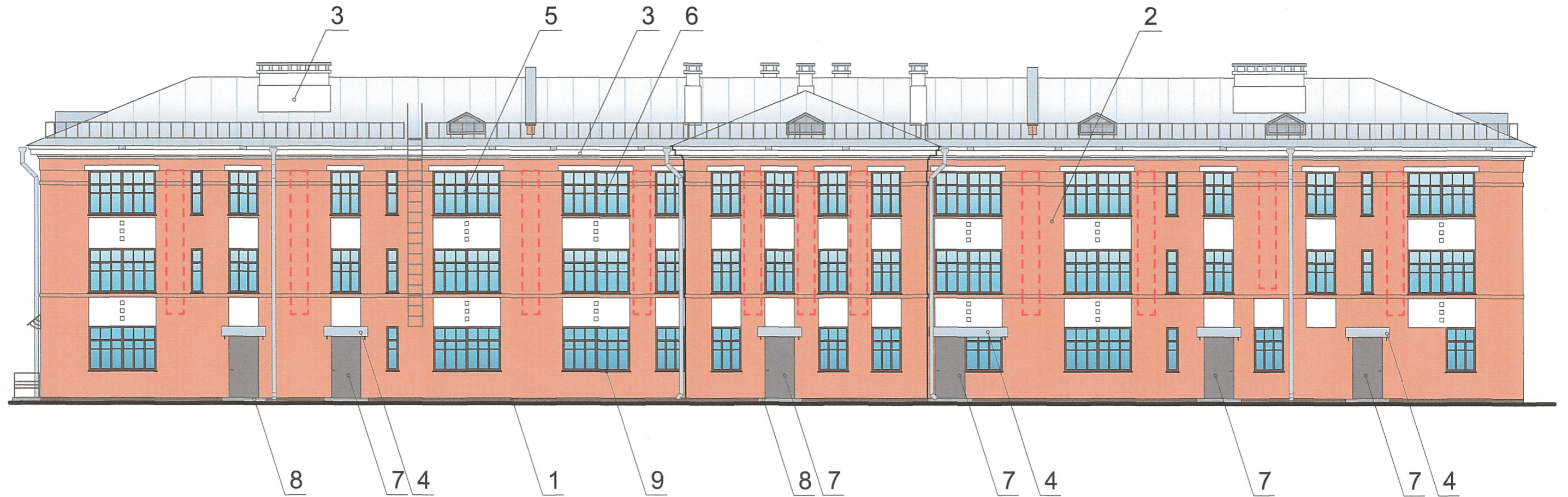
ПРИМЕЧАНИЕ:

В случае устройства или переустройства (перепланировки, ремонта, реконструкции) помещений общественного назначения, их входных групп в обязательном порядке предусмотреть мероприятия по обеспечению доступности данных помещений для маломобильных групп населения, включая инвалидов, использующих кресла-коляски и собак-проводников (далее-МГН) в соответствии с требованиями СП 59.13330.2016 Свод правил. Доступность зданий и сооружений для маломобильных групп населения, актуализированная редакция СНиП 35-01-2001. Данный свод правил касается функционально-планировочных элементов зданий и сооружений, их участков или отдельных помещений, доступных для МГН (входные узлы, коммуникации, пути эвакуации, помещения и зоны обслуживания, а также их информационное и инженерное обустройство), в частности, лестницы при входах в общественные помещения должны дублироваться пандусами с уклоном не более 1:20 (5%) или иными средствами подъема (подъемные платформы, лифты и т.д.). Согласно пунктам 5.1.2, 5.1.3 вышеуказанного свода правил наружные лестницы и пандусы должны иметь поручни с учетом технических требований к опорным стационарным устройствам по ГОСТ Р 51261; размеры входной площадки при открывании дверей наружу должны быть не менее 1,4 x 2,0 или 1,5 x 1,85; размеры входной площадки с пандусом не менее 2,2 x 2,2 м.

СОГЛАСОВАНО
 № заместителя начальника ДГА
 г. Перми - главный архитектор
 Д.Ю. Лапшин
 "11" сентября 2017 г.

						007-02-2017-ОФ			
						Колерный паспорт объекта капитального строительства по ул.Уральская, №75, Мотовилихинского района г.Перми.			
Изм.	№ уч.	Лист	№ док.	Подпись	Дата	Многоквартирный жилой дом	стадия	лист	листов
Разраб.		Оборин		<i>Оборин</i>	07.17		П	6	10
						Торцевые фасады	ООО ЭК "ЭТА ТОК"		
Н.контроль		Ананян		<i>Ананян</i>	07.17				

Дворовой фасад



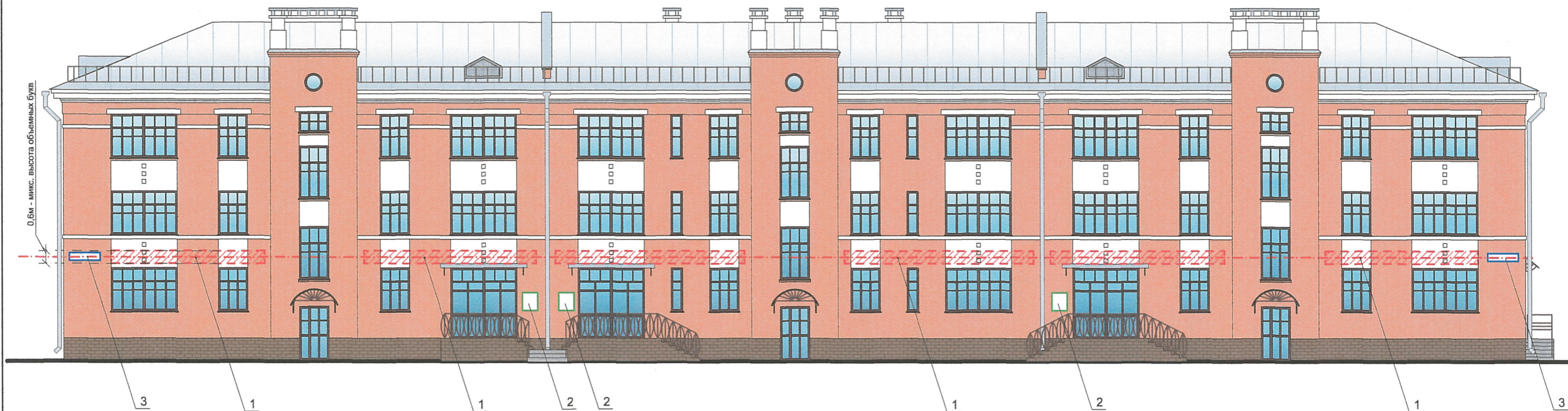
1. Размещение дополнительного оборудования, дополнительных элементов и устройств на фасадах объектов капитального строительства допускается при соблюдении следующих условий:
 - а) единое архитектурное и цветовое решение фасадов (в том числе размер, форма, цвет, материал);
 - б) соответствие архитектурному решению фасадов, предусмотренному проектной документацией, с привязкой к основным композиционным осям фасадов (системе горизонтальных и вертикальных осей);
 - в) соответствие ГОСТам, техническим регламентам, установленным законодательством Российской Федерации в области обеспечения санитарно-эпидемиологического благополучия населения, пожарной безопасности;
2. Размещение наружных блоков систем кондиционирования и вентиляции допускается:
 - а) на кровле объектов капитального строительства;
 - б) на оконных и дверных проемах в единой (вертикальной, горизонтальной) системе осей фасадов, в окнах подвального этажа, в плоскости остекления без выхода за плоскость фасадов с использованием маскирующих ограждений (решеток, жалюзи).
3. Размещение наружных блоков систем кондиционирования и вентиляции на поверхности главных фасадов, в оконных и дверных проемах за плоскостью фасадов не допускается:
 - а) над пешеходными тротуарами;
 - б) на высоте менее 3,0 м от поверхности земли.
4. Антенны должны размещаться:
 - а) на кровле объектов капитального строительства - компактными упорядоченными группами, с использованием единой несущей основы, в том числе с устройством ограждения, а также с учетом требований действующего законодательства;
 - б) на дворовых фасадах, глухих стенах, не просматривающихся с улицы;
 - в) на дворовых фасадах - в простенках между окнами на пересечении вертикальной оси простенка и оси, соответствующей верхней границе проема.

 - место допустимого размещения дополнительного оборудования

СОГЛАСОВАНО
 заместитель начальника ДГА
 г.Перми - главный архитектор
 Д.Ю. Папшин
 11 октября 2017 г.

						007-02-2017-ОФ			
						Колерный паспорт объекта капитального строительства по ул.Уральская, №75, Мотовилихинского района г.Перми.			
Изм.	№ уч.	Лист	№ док.	Подпись	Дата	Многоквартирный жилой дом	стадия	лист	листов
Разраб.		Оборин		<i>[подпись]</i>	07.17		П	7	10
						Дворовой фасад	ООО ЭК "ЭТА ТОК"		
Н.контроль		Ананян		<i>[подпись]</i>	07.17				


Главный фасад
по ул. Уральская

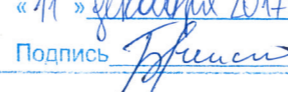


1. Допускается размещение вывесок (далее - вывески) в границах помещения заинтересованного лица в виде:
 - а) отдельно расположенных букв, логотипов без использования "подложки" (в том числе световых, объёмных, пластиковых, металлических) с использованием неона, выполненных по инновационным технологиям (в том числе с использованием краеосвещенных систем, вывесок со светодинамикой);
 - б) то же - на козырьках входных групп.
2. Вывески должны быть привязаны к композиционным осям фасадов объектов капитального строительства и соответствовать архитектурному решению фасадов.
3. Размещение вывесок, табличек на фасадах объектов капитального строительства с несколькими входными группами (входами) должно осуществляться упорядочено и комплексно, с учётом:
 - а) сохранения общего архитектурно-художественного, композиционного решения фасадов;
 - б) единой высоты, толщины вывесок, табличек;
 - в) единой горизонтальной оси размещения на всём протяжении фасадов;
 - г) соблюдения требований Федерального закона от 01.06.2005 № 53-ФЗ "О государственном языке Российской Федерации".
4. На объекте капитального строительства, оборудованном одной входной группой (входом), предназначенной для более чем двух заинтересованных лиц, вывески заменяются общей табличкой (режимником).
5. Допускается выполнение вывески в виде крышной установки, которая размещается на кровле, расположенной над верхним этажом объекта капитального строительства.
6. Таблички (режимники) могут быть заменены надписями на стекле витрины, входной двери, выполненными в технике аппликации.
7. Допускается размещение арт-объектов, выполненных из разных материалов художниками-монументалистами.

Примечание:

1. Проект на крышную установку должен разрабатываться с учетом ветровой нагрузки проектной организацией, имеющей допуск к соответствующему виду работ по подготовке проектной документации.

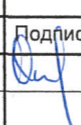

- ось размещения объектов городской информации, вывесок
 - место допустимого размещения рекламных конструкций

Управление архитектуры и городского дизайна
ДГА администрации г.Перми
**СООТВЕТСТВУЕТ АРХИТЕКТУРНОМУ
ОБЛИКУ ГОРОДА ПЕРМИ**
 «11» декабря 2017г.
 Брисаго С.В. Подпись 

Ведомость размещения рекламоносителей и городской информации

Поз.	Название, тип рекламы	Эталон цвета	Наличие подсветки
1	Объёмные буквы и/или логотипы на металлических направляющих в цвет фасада. Оргстекло, металл, пластик	Фирменные цвета	Внутренняя или контурная подсветка
2	Вывеска-табличка (режимник) модульных габаритов. Оргстекло, металл, пластик, аппликация, полноцветная печать, фрезеровка	Фирменные цвета	
3	Знак адресации. Оргстекло, металл, пластик	Синий, белый	

1. Данный лист смотреть с л.9

						007-02-2017-ОФ		
						Колерный паспорт объекта капитального строительства по ул.Уральская, №75, Мотовилихинского района г.Перми.		
Изм.	№ уч.	Лист	№ док.	Подпись	Дата	Многоквартирный жилой дом		
Разраб.		Оборин			07.17	стадия	лист	листов
						П	8	10
						Размещение объектов городской информации (главный фасад по ул. Уральская)		ООО ЭК "ЭТА ТОК"
Н.контроль		Ананян			07.17			

Торцевой фасад

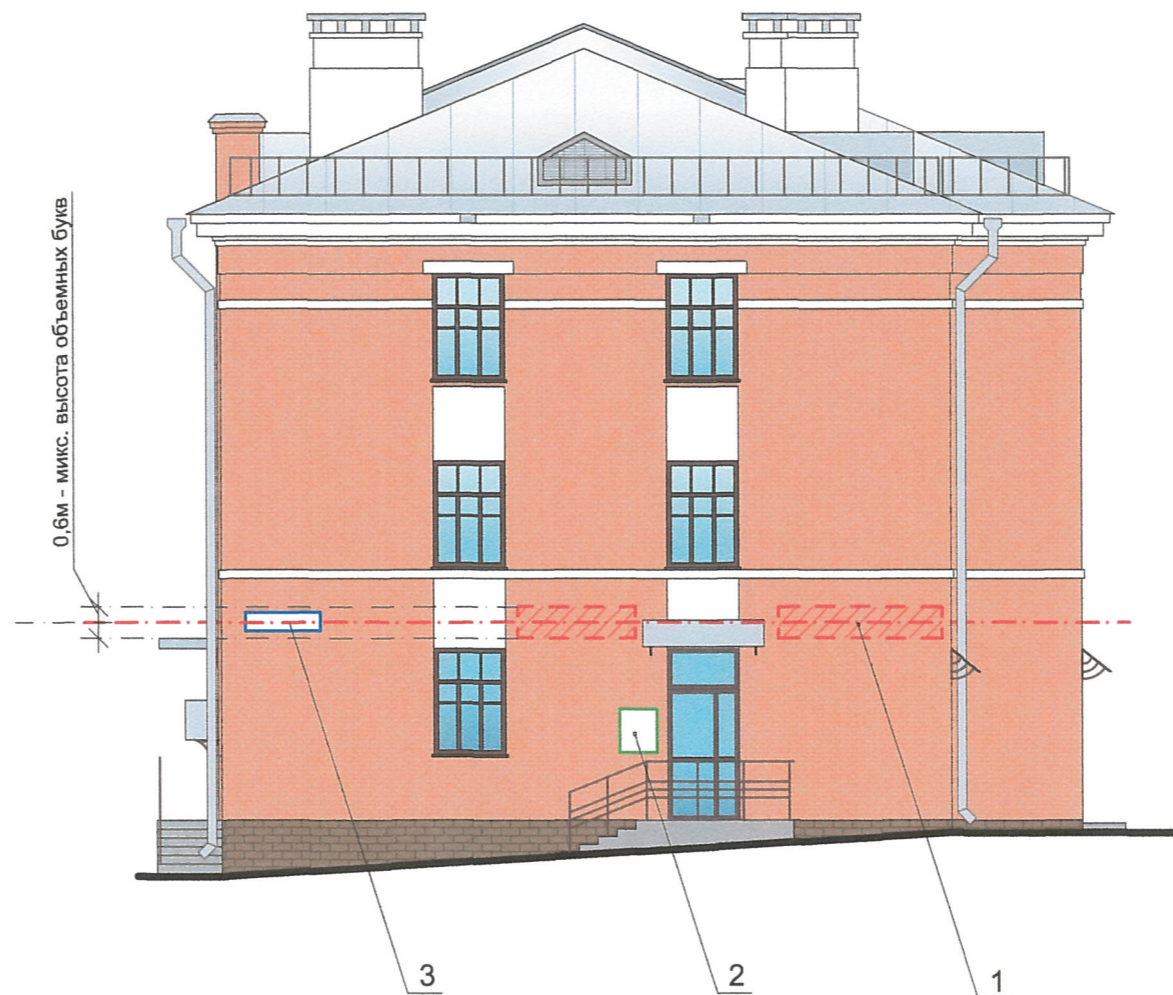
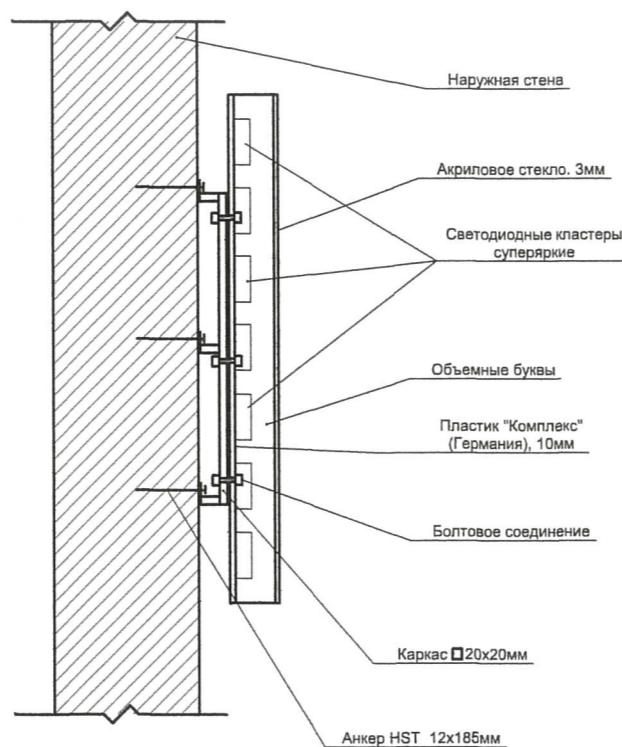
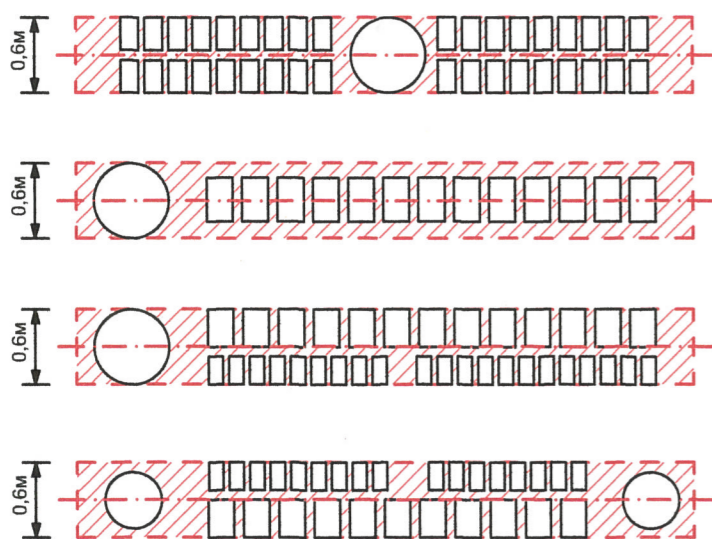


Схема крепления конструкций к фасаду

Схемы компоновки объемных букв и/или логотипов, знаков относительно оси размещения объектов городской информации




--- ось размещения объектов городской информации, вывесок
 [Hatched area] - место допустимого размещения рекламных конструкций

1. Данный лист смотреть с л.8

						007-02-2017-ОФ			
						Колерный паспорт объекта капитального строительства по ул.Уральская, №75, Мотовилихинского района г.Перми.			
Изм.	№ уч.	Лист	№ док.	Подпись	Дата	Многоквартирный жилой дом	стадия	лист	листов
Разраб.			Оборин	[Signature]	07.17		П	9	10
						Размещение объектов городской информации (торцевой фасад)	ООО ЭК "ЭТА ТОК"		
Н.контроль			Ананян	[Signature]	07.17				

Управление архитектуры и городского дизайна
 ДГА администрации г.Перми
**СООТВЕТСТВУЕТ АРХИТЕКТУРНОМУ
 ОБЛИКУ ГОРОДА ПЕРМИ**
 «11» декабря 2017г.
 Бресано С.К. Подпись [Signature]

Позиция согласно ведомости отделки фасадов	Координаты цвета в RAL	C:	55	RAL DESIGN 060 30 10
		M:	54	
		Y:	60	
		K:	50	
		R:	85	
		G:	73	
		B:	64	
1				

Позиция согласно ведомости отделки фасадов	Керамогранит ESTIMA ST 011 или аналогичный по цвету материал			

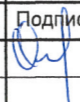
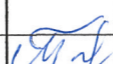
Позиция согласно ведомости отделки фасадов	Координаты цвета в RAL	C:	25	RAL DESIGN 040 40 40
		M:	70	
		Y:	69	
		K:	31	
		R:	151	
		G:	77	
		B:	59	
2				

Позиция согласно ведомости отделки фасадов	Координаты цвета в RAL	C:	60	RAL 8017
		M:	80	
		Y:	80	
		K:	80	
		R:	68	
		G:	50	
		B:	45	
6, 9				

Позиция согласно ведомости отделки фасадов	Координаты цвета в RAL	C:	49	RAL DESIGN 000 50 00
		M:	39	
		Y:	38	
		K:	25	
		R:	120	
		G:	122	
		B:	122	
7				

СОГЛАСОВАНО
 и.о. заместителя начальника ДГА
 г. Перми - главный архитектор
 П.Ю. Палшин
 "11" июля 2017 г.

1. Данный лист смотреть с л.1
2. Кординаты цветов приведены с сайта colorscheme.ru

						007-02-2017-ОФ			
						Колерный паспорт объекта капитального строительства по ул.Уральская, №75, Мотовилихинского района г.Перми.			
Изм.	№ уч.	Лист	№ док.	Подпись	Дата	Многоквартирный жилой дом	стадия	лист	листов
Разраб.		Оборин			07.17		П	10	10
						Эталоны колеров	ООО ЭК "ЭТА ТОК"		
Н.контроль		Ананян			07.17				