



ДЕПАРТАМЕНТ ГРАДОСТРОИТЕЛЬСТВА И АРХИТЕКТУРЫ
АДМИНИСТРАЦИИ ГОРОДА ПЕРМИ

ООО «Эталон Прикамья»

19.11.2018 №59-22-01-60-4/44
КОЛЕРНЫЙ ПАСПОРТ

АДРЕС ОБЪЕКТА: г. Пермь, административный район Кировский
ул. Адмирала Ушакова, здание (строение) № 55/2

№ 1810/55-2

ПЕРМЬ, 2018г.

Ведомость чертежей комплекта марки АР

ЛИСТ	НАИМЕНОВАНИЕ	ПРИМЕЧАНИЯ
1	Общие данные	
2	Ситуационный план	
3	Существующее состояние фасадов	
4	Главный фасад в оси А	
5	Главный фасад в оси Б	
6	Дворовой и боковой фасад в осях В, 2	
7	Дворовой и боковой фасад в осях 1, Г	
8	Размещение объектов городской информации на фасаде в оси А	
9	Эталоны колеров	

Примечание

В соответствии с Градостроительным кодексом Российской Федерации и Постановлением администрации города Перми от 22.02.2017 № 130 «Об утверждении Порядка и критериев согласования колерного паспорта, требований к содержанию колерного паспорта, формы колерного паспорта» согласованные департаментом градостроительства и архитектуры администрации города Перми проекты колерных паспортов либо проекты изменений в колерные паспорта не являются разрешительной документацией на строительство, реконструкцию объекта капитального строительства; не являются правовым основанием на устройство пристроек, навесов, козырьков.

Предметом согласования данного колерного паспорта являются: принятые цветовые решения элементов фасада, применяемые материалы существующего объекта недвижимости, а также определение возможных видов и типов размещения объектов городской информации на нем. Вывески не соответствующие виду, типу и местам возможного размещения объектов городской информации подлежат демонтажу.

Историческая справка

10-и этажный многоквартирный жилой дом, улучшенной планировки, со встроенно-пристроенными помещениями общественного назначения на 1-ом этаже.
Построено и введено в эксплуатацию в 1986 году.

Ведомость отделки фасадов

ПОЗ.	ЭЛЕМЕНТ ФАСАДА	ЭТАЛОН ЦВЕТА	ОБОЗНАЧ.	ВИД ОТДЕЛКИ	ПРИМ.
1	цоколь			фасадная краска	
2	поле стен 1-го этажа			фасадная плитка кирпичная кладка	
3	основное поле стен			фасадная плитка кирпичная кладка	
4	отделка пристроев			профнастил, кассетный сайдинг, фасадная краска	
5	переплеты окон, балконов			металлопласт. блоки со стеклопакетом	
6	дверные полотна			металлопласт. блоки со стеклопакетом эмаль по металлу	
7	ограждения балконов			фасадная плитка	
8	металлические детали (перила, опоры, решетки)			эмаль по металлу, нержавеющая сталь	
9	площадки, ступени, пандусы			эмаль по металлу ж/б плита	
10	козырьки			профнастил кассетный сайдинг	
11	фриз			фасадная краска профнастил кассетный сайдинг	
12	водосточные трубы	скрытые		оцинкованная сталь	
13	кровля			рулонное битумно- полимерное покрытие	

и.о.

 СОГЛАСОВАНО
 1й заместитель начальника ДГА
 г. Перми - главный архитектор
 Д.Ю. Лапшин
 "30" 2018г.

						1811/55-2		
						Колерный паспорт объекта капитального строительства по ул. А. Ушакова, № 55/2, Кировского района г. Перми.		
Изм.	Кол.уч	Лист	Недок	Подпись	Дата	Стадия	Лист	Листов
					11/18	ОФ	1	9
Н.контр.						Общие данные		ООО «Эталон Прикамья»

Инструкция

о порядке производства работ, связанных с окраской фасадов и всех наружных частей зданий, сооружений, строений, расположенных на территории города Перми

1. Окраска фасадов и всех наружных частей зданий, сооружений, строений, ограждений, заборов, павильонов, киосков, ларьков и прочих объектов, расположенных на территории города Перми, может производиться лишь на основании колерного паспорта фасадов на ремонт и окраску, выдаваемых Департаментом градостроительства и архитектуры Администрации г. Перми.
2. До начала процесса окраски здания или какого-либо сооружения должны быть произведены работы по капитальному ремонту всех без исключения наружных частей его, подлежащих окраске.
3. До начала ремонта зданий, имеющих газосветную рекламу, сообщить рекламораспространителю о предстоящих работах на фасаде здания с целью сохранения вывесок либо их демонтажу.
4. Полуразрушенные и разрушенные архитектурные художественно-скульптурные детали здания, карнизы, колонны, пилястры, капители, фризы, тяги, лепные украшения, барельефы, мозаика, художественная роспись подлежат обязательному восстановлению в своем первоначальном виде.

Категорически запрещается производить окраску здания без предварительного восстановления указанных деталей.

5. Металлические поверхности отдельных частей здания, чугунные решетки, перила балконов и лестниц, кронштейны, дверные и оконные приборы, архитектурно-художественные детали перед окраской очищаются от грязи, ржавчины, старой краски и и покрываются вновь лишь масляной краской.

6. В соответствии с выданными образцами цвета (колерами) на окраску здания организация, проводящая ремонт здания, составляет пробные образцы цвета, которые наносятся на видное место стены.

Проверку и согласование пробного образца цвета (колера), а также готовности поверхности стены и отдельных наружных частей здания к окраске производит уполномоченный представитель Департамента градостроительства и архитектуры Администрации г. Перми. Без указанной проверки и согласования производить окраску фасада категорически воспрещается.

7. Домоуправления, организации или учреждения, производящие окраску и связанный с нею ремонт здания, несут полную ответственность за точное выполнение настоящей инструкции и привлекаются к ответственности за нарушение ее.

8. Цветовая гамма рекламносителей должна гармонировать с основным колористическим решением фасадов здания.

9. По всем вопросам, связанным с производством работ по покраске зданий, необходимо обращаться в Департамент градостроительства и архитектуры Администрации г. Перми. (ул. Сибирская, 15, к. 314)

Пояснительная записка

Материалы и технология проведения работ

Для обеспечения долговечности декоративно-защитных фасадных покрытий и увеличения срока межремонтных работ в первую очередь необходимо производить работы по ремонту системы водоотвода (металлические открытые контура здания и выступающих элементов, сливы водостоки, гидроизоляция) для полного отвода воды от фасада.

* Работы производить в соответствии со СНиП 3.04.01-87 «Изоляционные и отделочные покрытия», ТР 79-98 «Технические-рекомендации по-подготовке поверхностей наружных и ограждающих конструкций жилых и общественных зданий под отделку при их реконструкции и ремонте», ТР 85-89 «Технические рекомендации по входному контролю качества материалов, применяемых для отделки фасадов».

Для производства ремонта фасад необходимо очистить от грязи водой аппаратом высокого давления, или вручную, с использованием при надобности специальных химических препаратов.

1. Установка и разборка наружных лесов с защитной сеткой.
2. Отделка части фасадов выполнена из фасадной плитки.

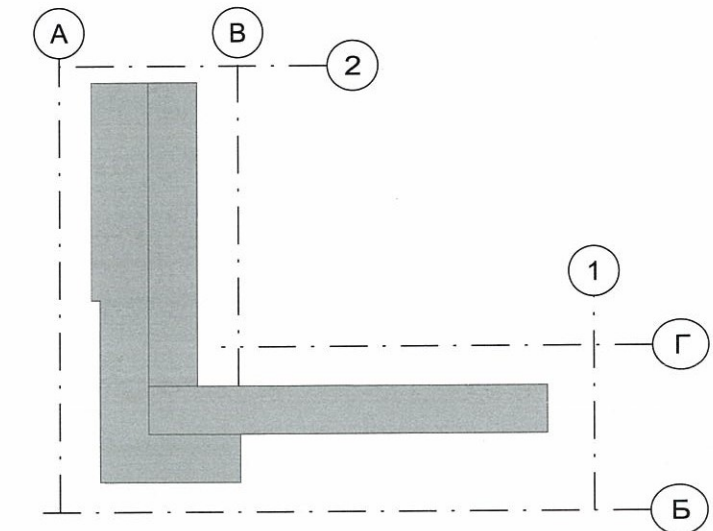
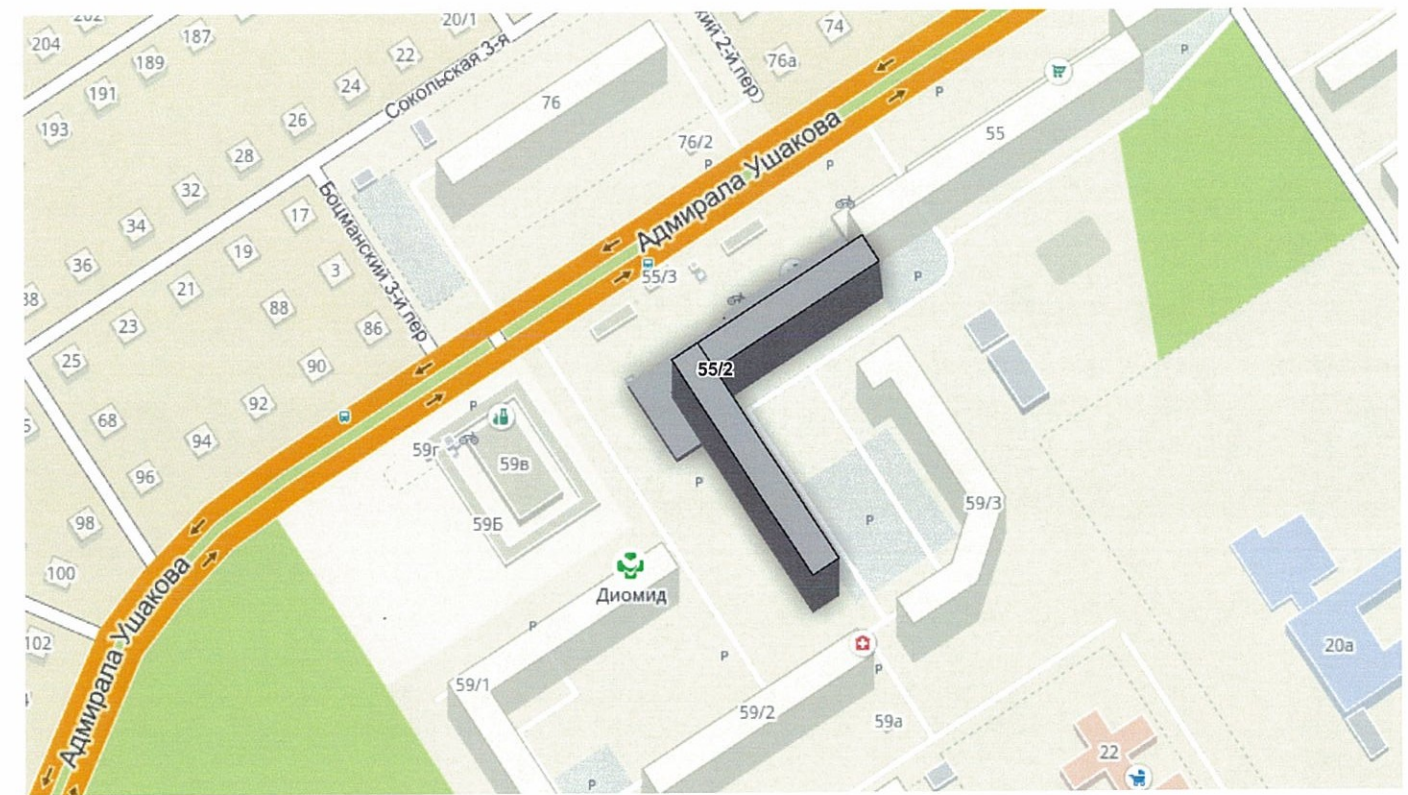
Для производства ремонта фасада плитку необходимо очистить от грязи, заменить сколотую плитку, заделать трещины.

3. Покрывать восстановленную поверхность цоколя и пристроя грунтовкой для повышения адгезии.
4. Произвести окраску цоколя 2 раза фасадной краской.

Ведомость ссылочных и прилагаемых документов

ОБОЗНАЧЕНИЕ	НАИМЕНОВАНИЕ	ПРИМЕЧАНИЕ

Ситуационный план-схема здания



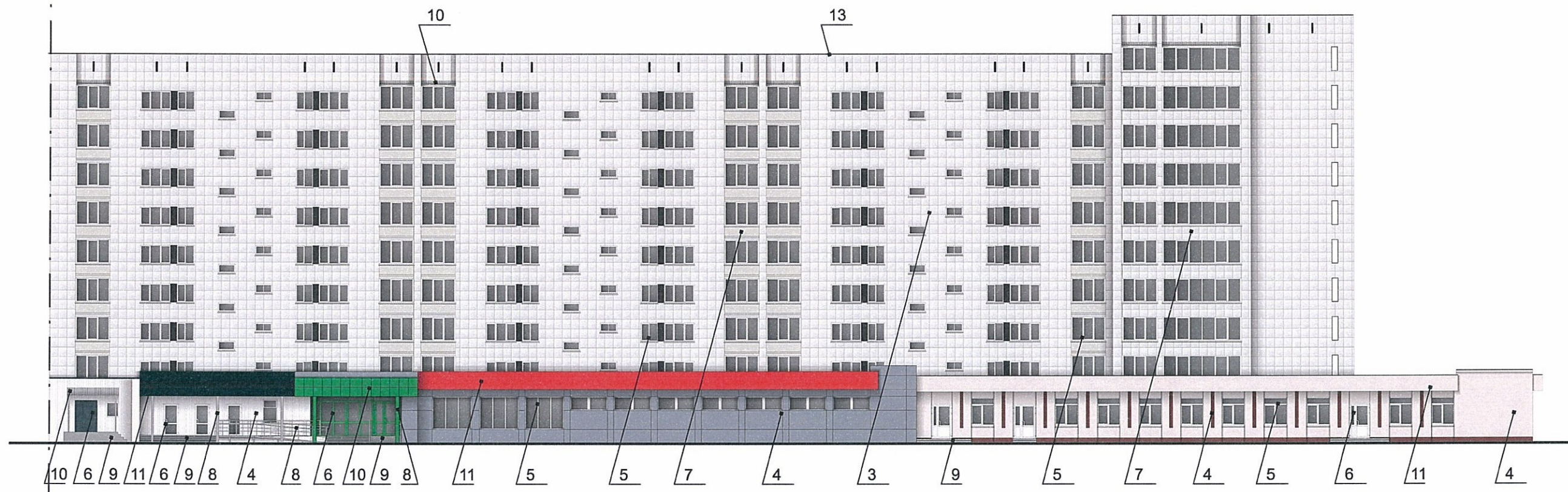
Примечание

В соответствии с Градостроительным кодексом Российской Федерации и Постановлением администрации города Перми от 22.02.2017 № 130 «Об утверждении Порядка и критериев согласования колерного паспорта, требований к содержанию колерного паспорта, формы колерного паспорта» согласованные департаментом градостроительства и архитектуры администрации города Перми проекты колерных паспортов либо проекты изменений в колерные паспорта не являются разрешительной документацией на строительство, реконструкцию объекта капитального строительства; не являются правовым основанием на устройство пристроек, навесов, козырьков.

						1811/55-2		
						Колерный паспорт объекта капитального строительства по ул. А. Ушакова, № 55/2, Кировского района г. Перми.		
Изм.	Кол.уч	Лист	Чедок	Подпись	Дата	Стадия	Лист	Листов
Разраб.		Масленникова Е.В.		<i>М</i>	11/18	ОФ	2	9
Н.контр.						Ситуационный план-схема		ООО «Эталон Прикамья»



						1811/55-2		
						Колерный паспорт объекта капитального строительства по ул. А. Ушакова, № 55/2, Кировского района г. Перми.		
Изм.	Кол.уч	Лист	Недок	Подпись	Дата	Стадия	Лист	Листов
Разраб.		Масленикова Е.В.		<i>М</i>	11/18	ОФ	3	9
Н.контр.						Существующее состояние фасадов		ООО «Эталон Прикамья»

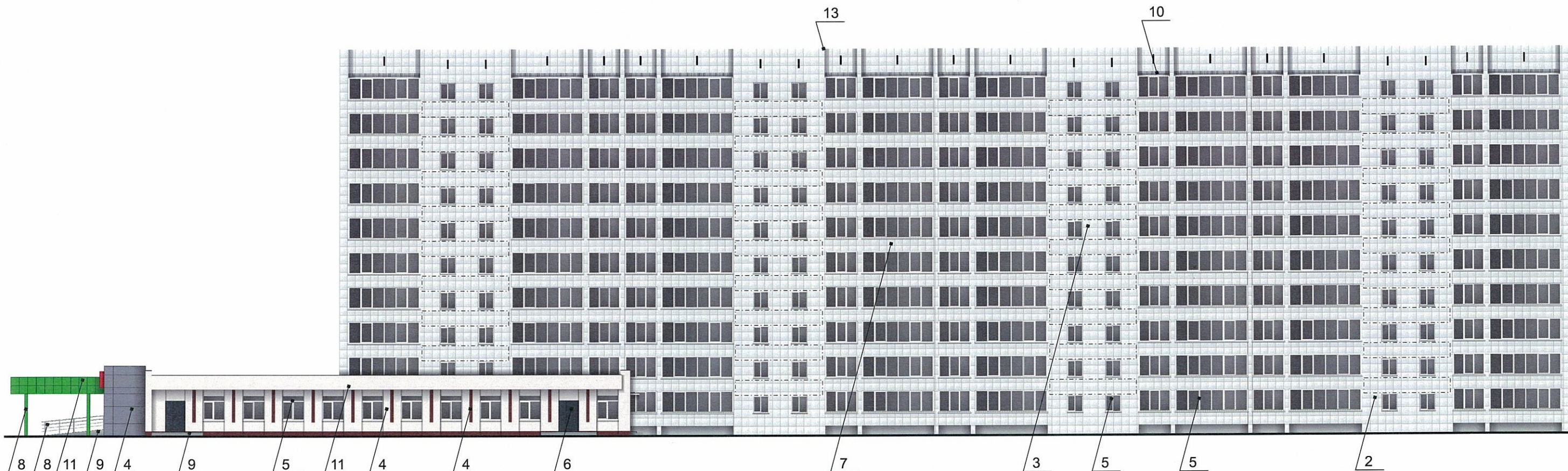


и.о. **СОГЛАСОВАНО**
 1й заместитель начальника ДГА
 в Перми главный архитектор
 Д.Ю. Лапшин
 30.11.2018

ПРИМЕЧАНИЕ

1. В случае, если наружные лестницы при дополнительно устроенных входах в общественные помещения здания выходят за границы предоставленного земельного участка и красные линии квартала, то устройство дополнительных или переустройство существующих входных групп требует получения разрешения в установленном порядке;
 2. В случае устройства или переустройства (перепланировки, ремонта, реконструкции) помещений общественного назначения, их входных групп в обязательном порядке должны быть предусмотрены мероприятия по обеспечению доступности данных помещений для маломобильных групп населения, включая инвалидов, использующих кресла-коляски и собак-проводников (далее-МГН) в соответствии с требованиями СП 59.13330.2016 Свод правил. Доступность зданий и сооружений для маломобильных групп населения. Данный свод правил касается функционально-планировочных элементов зданий и сооружений, их участков или отдельных помещений, доступных для МГН (входные узлы, коммуникации, пути эвакуации, помещения и зоны обслуживания, а также их информационное и инженерное обустройство). В частности, лестницы при входах в общественные помещения должны дублироваться пандусами с уклоном не более 1:20 (5%) или иными средствами подъема (подъемные платформы, лифты и т.д.). Согласно вышеуказанному Своду правил наружные лестницы и пандусы должны иметь поручни с учетом технических требований к опорным стационарным устройствам по ГОСТ Р 51261; размеры входной площадки при открывании дверей наружу должны быть не менее 1,4 x 2,0 или 1,5 x 1,85; размеры входной площадки с пандусом не менее 2,2 x 2,2 м.

						1811/55-2		
						Колерный паспорт объекта капитального строительства по ул. А. Ушакова, № 55/2, Кировского района г. Перми.		
Изм.	Кол.уч	Лист	№ док	Подпись	Дата	Стадия	Лист	Листов
Разраб.		Масленникова Е.В.			11/18	ОФ	4	9
Н.контр.						Главный фасад в оси А		ООО «Эталон Прикамья»



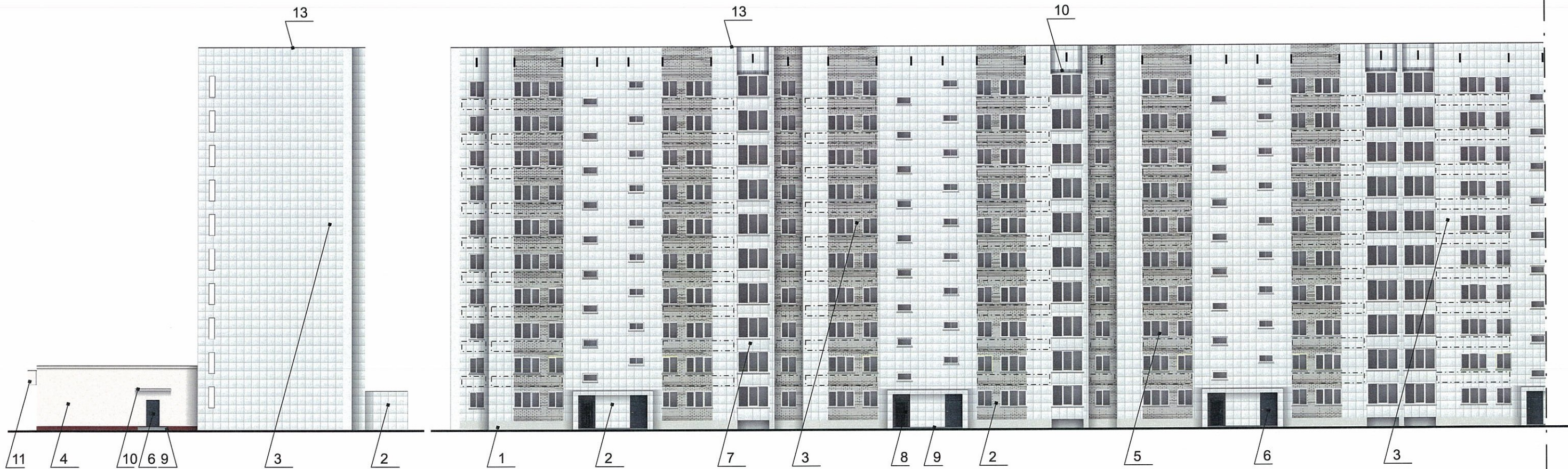
и.о. **СОГЛАСОВАНО**
 1^й заместитель начальника ДГА
 г. Перми - главный архитектор
 Д.Ю. Лапшин
 30 11 2018

----- место допустимого размещения объектов дополнительного оборудования

ПРИМЕЧАНИЕ

1. В случае, если наружные лестницы при дополнительно устроенных входах в общественные помещения здания выходят за границы предоставленного земельного участка и красные линии квартала, то устройство дополнительных или переустройство существующих входных групп требует получения разрешения в установленном порядке;
 2. В случае устройства или переустройства (перепланировки, ремонта, реконструкции) помещений общественного назначения, их входных групп в обязательном порядке должны быть предусмотрены мероприятия по обеспечению доступности данных помещений для маломобильных групп населения, включая инвалидов, использующих кресла-коляски и собак-проводников (далее-МГН) в соответствии с требованиями СП 59.13330.2016 Свод правил. Доступность зданий и сооружений для маломобильных групп населения. Данный свод правил касается функционально-планировочных элементов зданий и сооружений, их участков или отдельных помещений, доступных для МГН (входные узлы, коммуникации, пути эвакуации, помещения и зоны обслуживания, а также их информационное и инженерное обустройство). В частности, лестницы при входах в общественные помещения должны дублироваться пандусами с уклоном не более 1:20 (5%) или иными средствами подъема (подъемные платформы, лифты и т.д.). Согласно вышеуказанному Своду правил наружные лестницы и пандусы должны иметь поручни с учетом технических требований к опорным стационарным устройствам по ГОСТ Р 51261; размеры входной площадки при открывании дверей наружу должны быть не менее 1,4 x 2,0 или 1,5 x 1,85; размеры входной площадки с пандусом не менее 2,2 x 2,2 м.

						1811/55-2		
						Коперный паспорт объекта капитального строительства по ул. А. Ушакова, № 55/2, Кировского района г. Перми.		
Изм.	Кол.уч	Лист	Недок	Подпись	Дата	Стадия	Лист	Листов
Разраб.		Масленникова Е.В.		<i>М</i>	11/18	ОФ	5	9
Н.контр.						Главный фасад в оси Б		ООО «Эталон Прикамья»



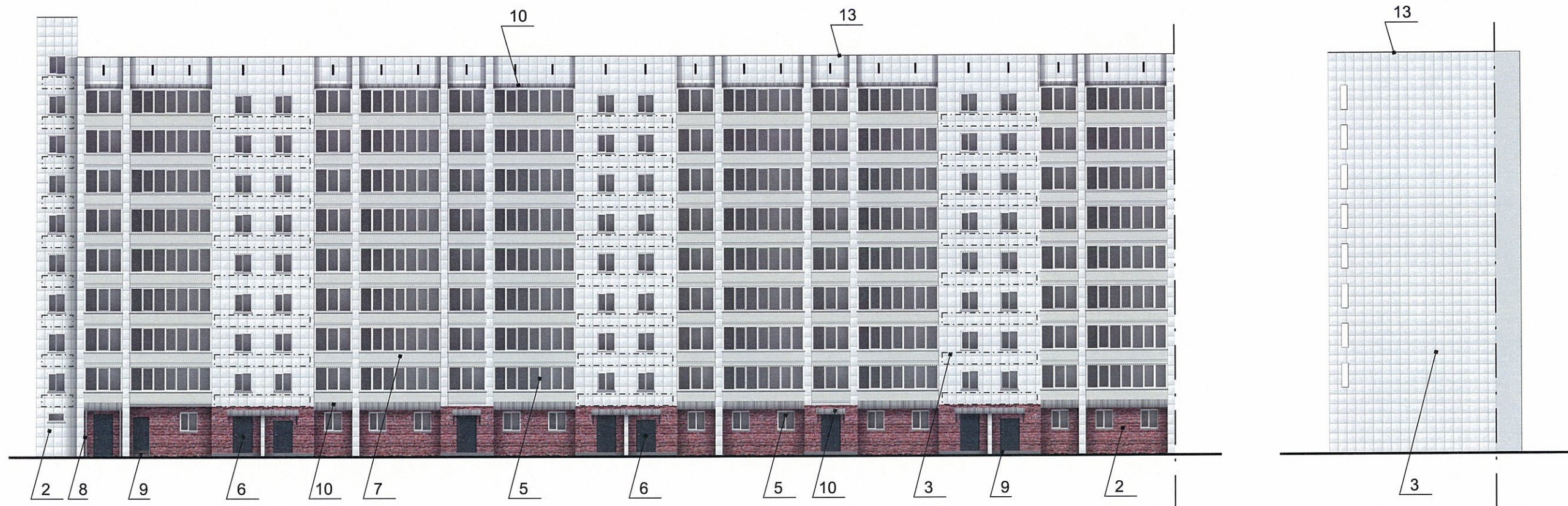
и.о. **СОГЛАСОВАНО**
 1^й заместитель начальника ДГА
 г. Пермь, главный архитектор
 Д.Ю. Лапшин
 30.11.18

----- место допустимого размещения объектов дополнительного оборудования

ПРИМЕЧАНИЕ

1. В случае, если наружные лестницы при дополнительно устроенных входах в общественные помещения здания выходят за границы предоставленного земельного участка и красные линии квартала, то устройство дополнительных или переустройство существующих входных групп требует получения разрешения в установленном порядке;
 2. В случае устройства или переустройства (перепланировки, ремонта, реконструкции) помещений общественного назначения, их входных групп в обязательном порядке должны быть предусмотрены мероприятия по обеспечению доступности данных помещений для маломобильных групп населения, включая инвалидов, использующих кресла-коляски и собак-проводников (далее-МГН) в соответствии с требованиями СП 59.13330.2016 Свод правил. Доступность зданий и сооружений для маломобильных групп населения. Данный свод правил касается функционально-планировочных элементов зданий и сооружений, их участков или отдельных помещений, доступных для МГН (входные узлы, коммуникации, пути эвакуации, помещения и зоны обслуживания, а также их информационное и инженерное обустройство). В частности, лестницы при входах в общественные помещения должны дублироваться пандусами с уклоном не более 1:20 (5%) или иными средствами подъема (подъемные платформы, лифты и т.д.). Согласно вышеуказанному Своду правил наружные лестницы и пандусы должны иметь поручни с учетом технических требований к опорным стационарным устройствам по ГОСТ Р 51261; размеры входной площадки при открывании дверей наружу должны быть не менее 1,4 x 2,0 или 1,5 x 1,85; размеры входной площадки с пандусом не менее 2,2 x 2,2 м.

						1811/55-2		
						Коперный паспорт объекта капитального строительства по ул. А. Ушакова, № 55/2, Кировского района г. Перми.		
Изм.	Кол.уч	Лист	Недок	Подпись	Дата	Стадия	Лист	Листов
Разраб.		Масленникова Е.В.		<i>М</i>	11/18	ОФ	6	9
Н.контр.						Дворовой и боковой фасад в осях 1, Г		ООО «Эталон Прикамья»



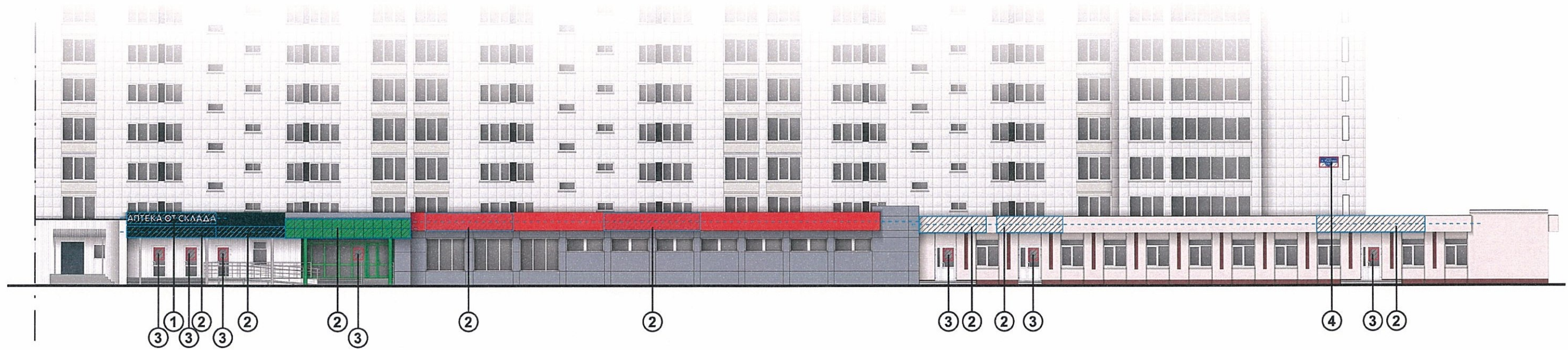
и.о. **СОГЛАСОВАНО**
 1й заместитель начальника ДГА
 г. Пермь, главный архитектор
 Д.Ю. Лалшин
 20/18г.

--- место допустимого размещения объектов дополнительного оборудования

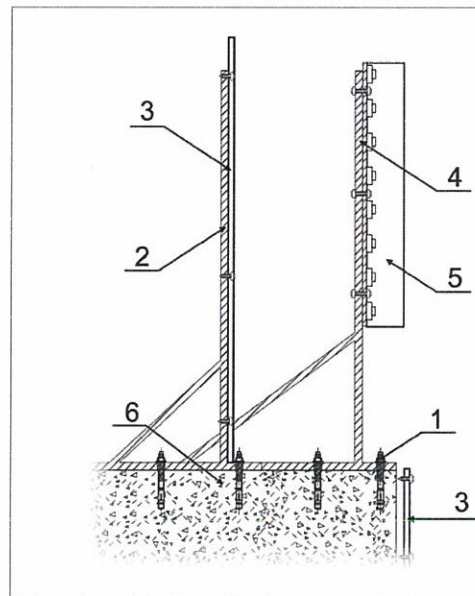
ПРИМЕЧАНИЕ

1. В случае, если наружные лестницы при дополнительно устроенных входах в общественные помещения здания выходят за границы предоставленного земельного участка и красные линии квартала, то устройство дополнительных или переустройство существующих входных групп требует получения разрешения в установленном порядке;
 2. В случае устройства или переустройства (перепланировки, ремонта, реконструкции) помещений общественного назначения, их входных групп в обязательном порядке должны быть предусмотрены мероприятия по обеспечению доступности данных помещений для маломобильных групп населения, включая инвалидов, использующих кресла-коляски и собак-проводников (далее-МГН) в соответствии с требованиями СП 59.13330.2016 Свод правил. Доступность зданий и сооружений для маломобильных групп населения. Данный свод правил касается функционально-планировочных элементов зданий и сооружений, их участков или отдельных помещений, доступных для МГН (входные узлы, коммуникации, пути эвакуации, помещения и зоны обслуживания, а также их информационное и инженерное обустройство). В частности, лестницы при входах в общественные помещения должны дублироваться пандусами с уклоном не более 1:20 (5%) или иными средствами подъема (подъемные платформы, лифты и т.д.). Согласно вышеуказанному Своду правил наружные лестницы и пандусы должны иметь поручни с учетом технических требований к опорным стационарным устройствам по ГОСТ Р 51261; размеры входной площадки при открывании дверей наружу должны быть не менее 1,4 x 2,0 или 1,5 x 1,85; размеры входной площадки с пандусом не менее 2,2 x 2,2 м.

						1811/55-2		
						Колерный паспорт объекта капитального строительства по ул. А. Ушакова, № 55/2, Кировского района г. Перми.		
Изм.	Кол.уч	Лист	Недок.	Подпись	Дата	Стадия	Лист	Листов
Разраб.		Масленникова Е.В.		<i>М</i>	11/18	ОФ	7	9
Н.контр.						Дворовой и боковой фасад в осях В, 2		ООО «Эталон Прикамья»



Узел крепления объекта городской информации



- 1 - анкерный болт D10 L150
- 2 - металлоконструкция фриза 250x250 мм
- 3 - обшивка фриза (профнастил)
- 4 - металлоконструкция вывески 250x250 мм
- 5 - объемная буква с подсветкой
- 6 - крыша пристроя

Управление архитектуры и городского дизайна
ДГА администрации г.Перми
СООТВЕТСТВУЕТ АРХИТЕКТУРНОМУ
ОБЛИКУ ГОРОДА ПЕРМИ
«30» 11/2018
Карасьев С.А. Подпись

ПРИМЕЧАНИЕ

1. Единая горизонтальная ось - это условная прямая линия, относительно которой располагаются информационные конструкции. Месторасположение оси на фасаде определяется как половина расстояния между верхним и нижним архитектурным элементом (окна, наличники, карниз, фриз и др.), выделяющимся (западающим, выступающим) из плоскости стены;
2. Размещение вывесок и рекламных конструкций должно осуществляться в границах места допустимого размещения объектов, установленных данным колерным паспортом;
3. Размещение вывесок по отношению к друг к другу, их конфигурация и наполненность информацией должны соответствовать Стандартным требованиям к вывескам, их размещению и эксплуатации, установленным и утвержденным Постановлением администрации города Перми от 25.10.2016 № 958;
4. В случае, если планируемые к размещению вывески не соответствуют стандартам, установленным Постановлением администрации города Перми от 25.10.2016 № 958, потребуется внесение изменений в настоящий колерный паспорт;
5. Размещение рекламных конструкций производится на основании отдельного разрешения в соответствии с требованиями Решения Пермской городской Думы от 27.01.2009 № 11 «Об утверждении Положения о порядке установки и эксплуатации рекламных конструкций на территории города Перми»;
6. Габариты одиночных табличек (400x600 или 500x720мм), их уровень установки должен быть одинаковым у каждой входной группы;
7. Вид вывесок в ночное время (проект подсветки) разрабатывается отдельно;
8. Узлы крепления конструкций к фасаду разрабатываются отдельным рабочим проектом.
9. Размещение вывесок, перекрывающих оконные проемы, а также расположенных на балконах зданий и сооружений должно быть согласовано с собственниками помещений, к которым относится балкон и данный оконный проем.

7000



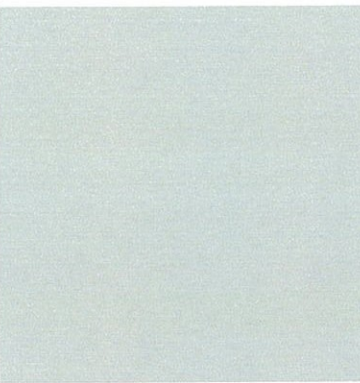
Ведомость размещения объектов городской информации

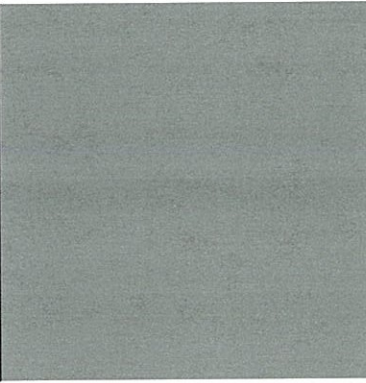
№	тип объекта городской информации, материал, способы крепления	цвет (с указанием RAL)	наличие подсветки
1.	Объемные буквы и логотип «Аптека от склада», без подложки, зафиксированы на крыше пристроя. Выполнены из оргстекла, пластика, металла.	Фирменные цвета	Внутренняя подсветка.
2.	Объемные буквы и/ или логотип без подложки, зафиксированы на фризе, на металлоконструкции в цвет фриза. Выполнены из оргстекла, пластика, металла.	Фирменные цвета	Внутренняя подсветка.
3.	«Режим работы». Выполнен из оргстекла, пластика, металла, пленки ПВХ.	Фирменные цвета	Внутренняя подсветка/ без подсветки
4.	Знак адресации. Выполнен из металла.	Синий (Ral 5002) Белый (Ral 9003)	Без подсветки.

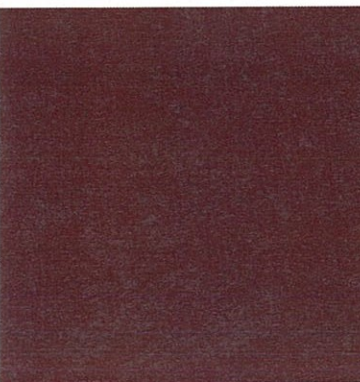
----- ось размещения объектов городской информации

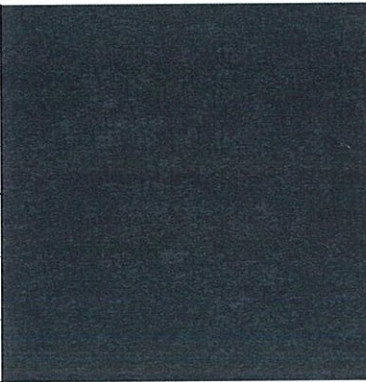
место допустимого размещения объектов городской информации (вывески, рекламные конструкции)

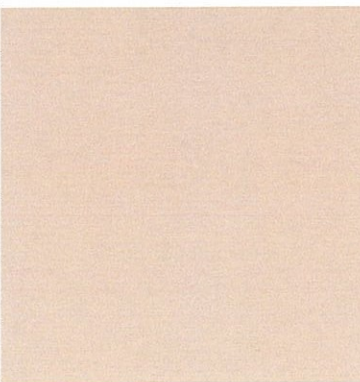
						1811/55-2		
						Колерный паспорт объекта капитального строительства по ул. А. Ушакова, № 55/2, Кировского района г. Перми.		
Изм.	Кол.уч.	Лист	№ док.	Подпись	Дата			
Разраб.		Масленикова Е.В.			11/18	Стадия	Лист	Листов
						ОФ	8	9
Н.контр.						Размещение объектов городской информации на фасаде в оси А		
						ООО «Эталон Прикамья»		

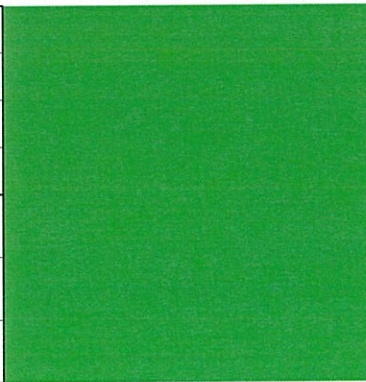
позиция ведомости отделки фасадов 1, 7	координаты цвета RAL 7047	C:	0	
		M:	0	
		Y:	5	
		K:	20	
		R:	207	
		G:	208	
		B:	207	

позиция ведомости отделки фасадов 8, 9	координаты цвета RAL 9006	C:	0	
		M:	0	
		Y:	0	
		K:	40	
		R:	165	
		G:	168	
		B:	166	

позиция ведомости отделки фасадов 4	координаты цвета RAL 8002	C:	60	
		M:	80	
		Y:	80	
		K:	10	
		R:	123	
		G:	81	
		B:	65	

позиция ведомости отделки фасадов 6, 8	координаты цвета RAL 7011	C:	40	
		M:	10	
		Y:	20	
		K:	80	
		R:	85	
		G:	93	
		B:	97	

позиция ведомости отделки фасадов 4	координаты цвета RAL DESIGN 040 80 20	C:	3	
		M:	26	
		Y:	24	
		K:	0	
		R:	242	
		G:	195	
		B:	179	

позиция ведомости отделки фасадов 8	координаты цвета RAL 6018	C:	70	
		M:	0	
		Y:	90	
		K:	0	
		R:	72	
		G:	164	
		B:	63	

и.о. **СОГЛАСОВАНО**
 1-й заместитель начальника ДГА
 г. Пермь - главный архитектор
 Д.Ю. Папшин
 30.11.2018

						1811/55-2		
						Колерный паспорт объекта капитального строительства по ул. А. Ушакова, № 55/2, Кировского района г. Перми.		
Изм.	Кол.уч	Лист	Недок	Подпись	Дата	Стадия	Лист	Листов
Разраб.		Масленникова Е.В.		<i>М</i>	11/18	ОФ	9	9
Н.контр.						Эталоны колеров		ООО «Эталон Прикамья»