

ДЕПАРТАМЕНТ ГРАДОСТРОИТЕЛЬСТВА И АРХИТЕКТУРЫ
АДМИНИСТРАЦИИ ГОРОДА ПЕРМИ

ИП Малышев Д.О.

№ 059-22-01-40-4633 от 06.12.2018

КОЛЕРНЫЙ ПАСПОРТ

АДРЕС ОБЪЕКТА: г. Пермь, административный район
Орджоникидзевский, ул. Академика Веденеева, 41

12-18 - АВ41

Пермь, 2018 г.

Ведомость чертежей комплекта марки АР

Лист	Наименование	Примечание
1	Общие данные	
2	Ситуационный план	
3	Существующее состояние фасадов (фотофиксация)	
4	Главный фасад	
5-6	Боковой фасад	
7	Дворовой фасад	
8-9	Размещение объектов городской информации	
10	Эталоны колеров	

Пояснительная записка

1. Объект - общественное здание по ул. Академика Веденеева, 41 в Орджоникидзовском районе г. Перми.
2. Настоящий колерный паспорт фасадов разработан с целью упорядочения информационных объектов на фасаде здания и сохранения существующего архитектурного облика объекта.
3. Окраска фасадов и всех наружных частей зданий, сооружений, строений, ограждений, заборов, павильонов, киосков, ларьков и прочих объектов, расположенных на территории города Перми, может производиться лишь на основании колерного паспорта фасадов на ремонт и окраску, согласованного ДГА г. Перми
4. До начала процесса окраски здания или какого-либо сооружения должны быть произведены работы по капитальному ремонту всех без исключения наружных частей его, подлежащих окраске.
5. До начала ремонта зданий, имеющих газосветовую рекламу, сообщить рекламораспространителю о предстоящих работах на фасаде здания с целью сохранения вывесок либо их демонтажу.
6. Полуразрушенные и разрушенные архитектурные художественно-скульптурные детали здания, карнизы, колонны, пилястры, капители, фризы, тяги, лепные украшения, барельефы, мозаика, художественная роспись подлежат обязательному восстановлению в своем первоначальном виде. Категорически запрещается производить окраску здания без предварительного восстановления указанных деталей.
7. Металлические поверхности отдельных частей здания, чугунные решетки, перила балконов и лестниц, кронштейны, дверные и оконные приборы, архитектурно-художественные детали перед окраской очищаются от грязи, ржавчины, старой краски и покрываются вновь лишь масляной краской.
8. В соответствии с выданными образцами цвета (колерами) на окраску здания организация, производящая ремонт здания, составляет пробные образцы цвета, которые наносятся на видное место стены. Проверку и согласование пробного образца цвета (колера), а также готовности поверхности стены и отдельных наружных частей здания к окраске производит уполномоченный представитель ДГА г. Перми. Без указанной проверки и согласования производить окраску фасада категорически воспрещается.
9. Домоуправления и учреждения, производящие окраску и связанный с нею ремонт здания, несут полную ответственность за точное выполнение настоящей инструкции и привлекаются к ответственности за нарушение ее.
10. Цветовая гамма рекламносителей должна гармонировать с основным колористическим решением фасадов здания
11. По связанным производством работ, необходимо обращаться в ДГА г. Перми (ул. Сибирская 15, каб. 316, тел. 212-76-98).

В соответствии с Градостроительным кодексом Российской Федерации и Постановлением администрации города Перми от 22.02.2017 № 130 «Об утверждении Порядка и критериев согласования колерного паспорта, требований к содержанию колерного паспорта, формы колерного паспорта» согласованные департаментом градостроительства и архитектуры администрации города Перми проекты колерных паспортов либо проекты изменений в колерные паспорта не являются разрешительной документацией на строительство, реконструкцию объекта капитального строительства; не являются правовым основанием на устройство пристроек, навесов, козырьков.

Предметом согласования данного колерного паспорта являются: принятые цветовые решения элементов фасада, применяемые материалы существующего объекта недвижимости, а также определение возможных видов и типов размещения объектов городской информации на нем. Вывески, не соответствующие стандартным требованиям (утверждены Постановлением администрации города Перми от 25.10.2016 № 958), и не зафиксированные в колерном паспорте, подлежат демонтажу.

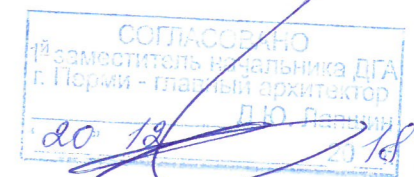
Настоящим проектом:

- сохраняются ранее установленные типы отделки и цветовое решение фасадов,
- предлагаются решения и отделочные материалы для оформления входных групп организаций, размещенных на 1-м этаже в здании,
- сохраняются вывески предусмотренные ранее согласованными колерными паспортами,
- уточняются виды и места размещения объектов городской информации по всему фасаду для прочих организаций, размещенных на 1-м этаже в здании.

Настоящий проект разработан в соответствии с требованиями Постановления администрации г.Перми от 22.02.2017 № 130 «Об утверждении порядка и критериев согласования колерного паспорта, требования к содержанию колерного паспорта».

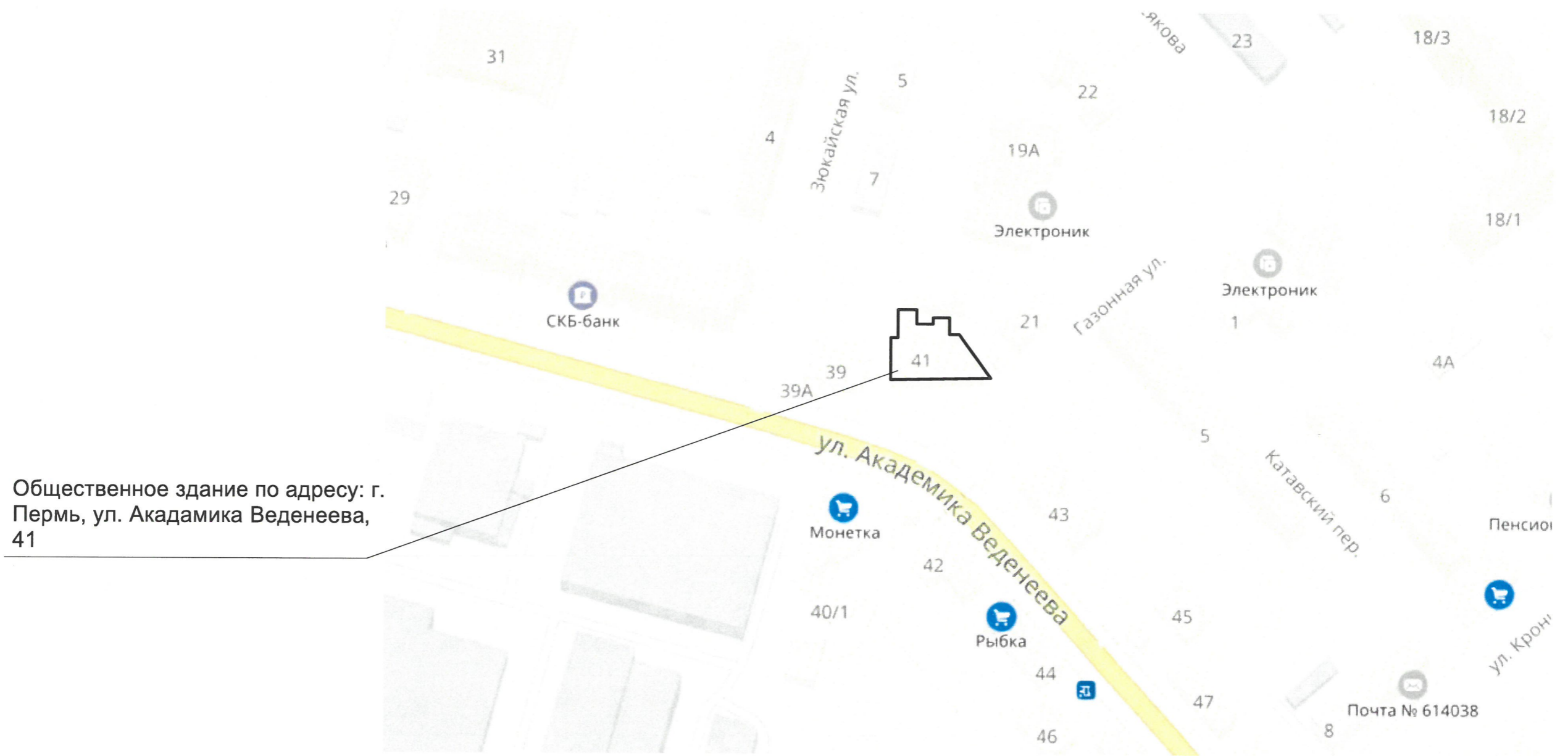
Ведомость отделки фасадов

Поз.	Элемент фасада	Эталон цвета	Обознач.	Вид отделки	Прим.
1	Основное поле стен, прямки			Силикатный кирпич, Сайдинг, Штукатурка с покраской	
2	Цоколь			Искусственный камень, Штукатурка с покраской	
3	Дверные полотна			Эмаль по металлу	
4	Окна, двери	Белый		ПВХ	
5	Ограждения, поручни, колонны			Эмаль по металлу	
6	Козырьки			Эмаль по металлу	
7	Ступени, площадки, пандусы			Бетон, искусственный камень	
8	Карниз			Композитные материалы	
9	Кровля			Металлочерепица	



12-18 - АВ41						
Колерный паспорт здания по адресу: г. Пермь, Орджоникидзевский район, ул. Академика Веденеева, 41						
Изм.	Колуч.	Лист	№Док.	Подп.	Дата	Стадия
Разраб.		Малышев			22.11.18	П
						Лист
						01
						Листов
						10
Общие данные						ИП малышев Д.О. т.: 8 (342) 204-48-82

Ситуационная план-схема с размещением объекта



Общественное здание по адресу: г. Пермь, ул. Академика Веденеева, 41

Ведомость ссылочных и прилагаемых документов

Обозначение	Наименование	Примечание
	Постановление адм-ции г.Перми от 25.10.2016 №958 "Об утверждении стандартных требований к вывескам, их размещения и эксплуатации"	
	Решение ПГД г.Перми от 27.01.2009 №11 "Об утверждении Положения о порядке установки и эксплуатации рекламных конструкций на территории г.Перми"	

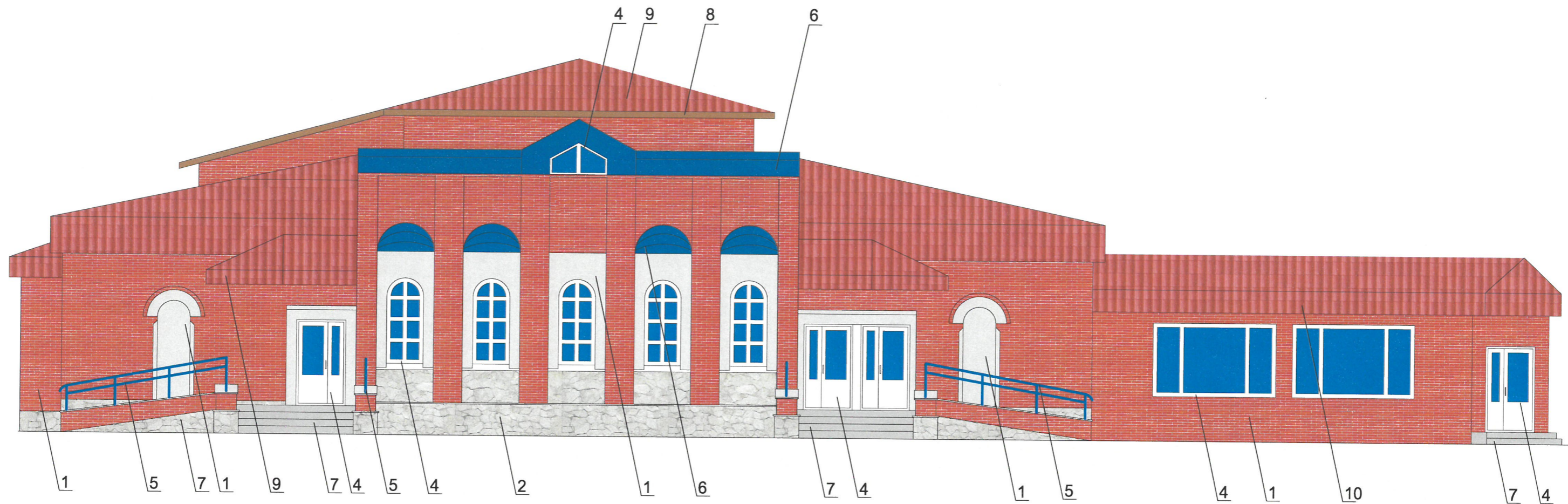
							12-18 - АВ41		
							Колерный паспорт здания по адресу: г. Пермь, Орджоникидзеvский район, ул. Академика Веденеева, 41		
Изм.	Копуч.	Лист	№Док	Подп.	Дата				
Разраб.		Малышев			22.11.18				
						Стадия	Лист	Листов	
						П	02	10	
						ИП малышев Д.О. т.: 8 (342) 204-48-82			

Ситуационный план

Существующее состояние фасадов (фотофиксация)



						12-18 - АВ41		
						Колерный паспорт здания по адресу: г. Пермь, Орджоникидзевский район, ул. Академика Веденеева, 41		
Изм.	Колуч.	Лист	№Док.	Подп.	Дата	Стадия	Лист	Листов
Разраб.		Малышев		<i>Малышев</i>	22.11.18			
						П	03	10
						Существующее состояние фасадов		ИП малышев Д.О. т.: 8 (342) 204-48-82

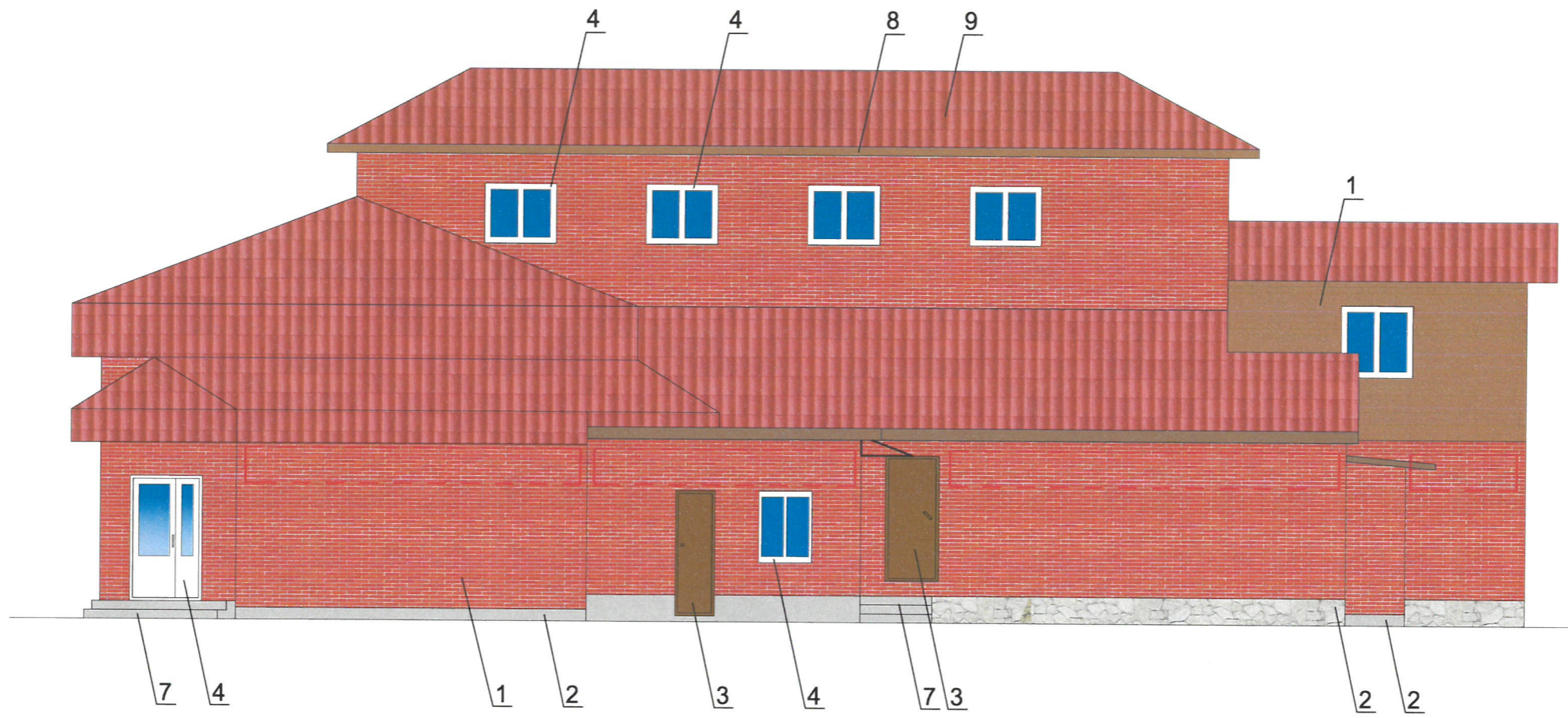


ПРИМЕЧАНИЕ:

1. В случае, если наружные лестницы при дополнительно устроенных входах в общественные помещения здания выходят за границы предоставленного земельного участка и красные линии квартала, то устройство дополнительных или переустройство существующих входных групп требует получения разрешения в установленном порядке;
2. В случае устройства или переустройства (перепланировки, ремонта, реконструкции) помещений общественного назначения, их входных групп в обязательном порядке должны быть предусмотрены мероприятия по обеспечению доступности данных помещений для маломобильных групп населения, включая инвалидов, использующих кресла-коляски и собак-проводников (далее-МГН) в соответствии с требованиями СП 59.13330.2016 Свод правил. Доступность зданий и сооружений для маломобильных групп населения. Данный свод правил касается функционально-планировочных элементов зданий и сооружений, их участков или отдельных помещений, доступных для МГН (входные узлы, коммуникации, пути эвакуации, помещения и зоны обслуживания, а также их информационное и инженерное обустройство). В частности, лестницы при входах в общественные помещения должны дублироваться пандусами с уклоном не более 1:20 (5%) или иными средствами подъема (подъемные платформы, лифты и т.д.). Согласно вышеуказанному Своду правил наружные лестницы и пандусы должны иметь поручни с учетом технических требований к опорным стационарным устройствам по ГОСТ Р 51261; размеры входной площадки при открывании дверей наружу должны быть не менее 1,4 x 2,0 или 1,5 x 1,85; размеры входной площадки с пандусом не менее 2,2 x 2,2 м.

СОГЛАСОВАНО
 зам. главного архитектора ДГА
 г. Пермь
 Д.Ю. Лапшин
 20 12 2018

						12-18 - АВ41			
						Колерный паспорт здания по адресу: г. Пермь, Орджоникидзевский район, ул. Академика Веденеева, 41			
Изм.	Копуч.	Лист	№Док.	Подп.	Дата		Стадия	Лист	Листов
Разраб.		Малышев			22.11.18		П	04	10
						Главный фасад	ИП малышев Д.О. т.: 8 (342) 204-48-82		



ПРИМЕЧАНИЕ:

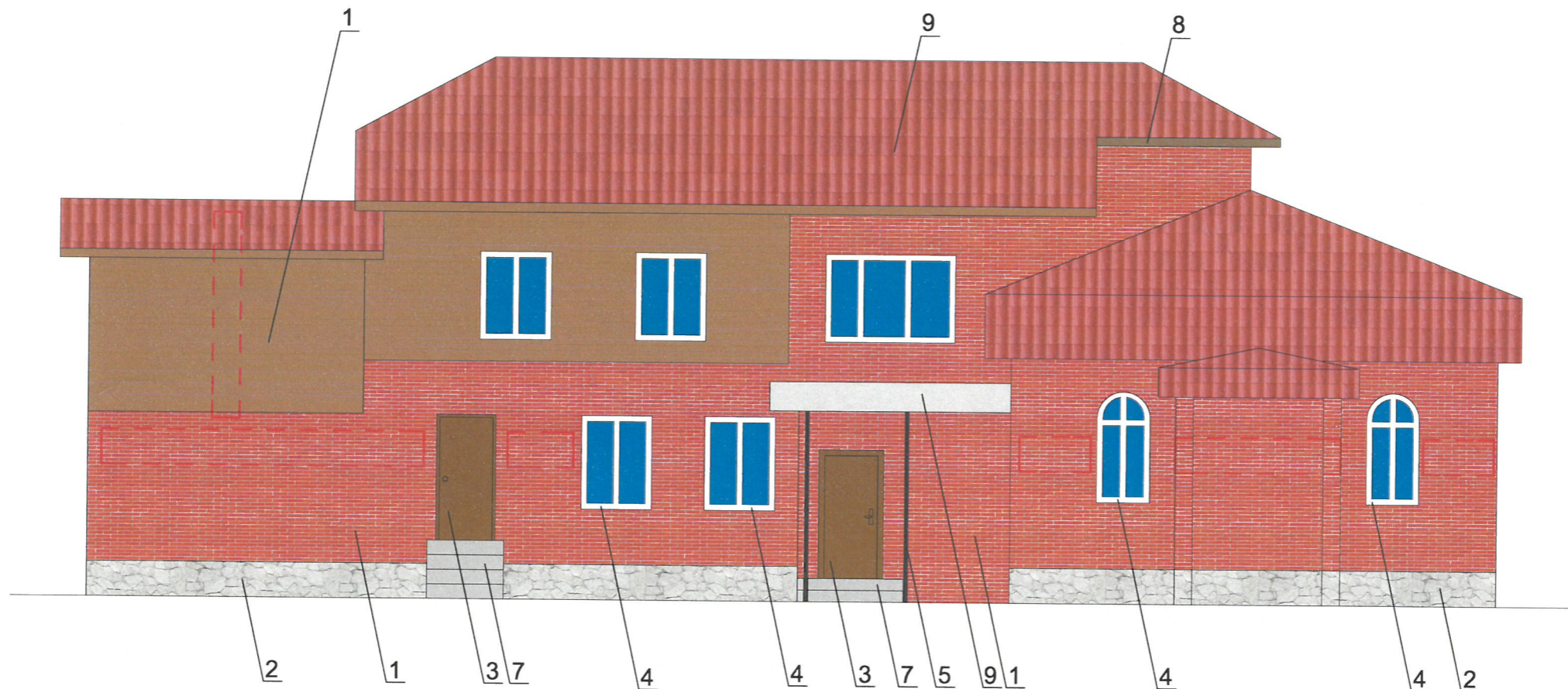
1. К дополнительному оборудованию относятся: наружные блоки систем вентиляции и кондиционирования, вентиляционные и водосточные трубы; антенны; видеокамеры наружного наблюдения; почтовые ящики; кабельные линии, пристенные электрощиты; флагштоки и так далее;
2. Размещение дополнительного оборудования, дополнительных элементов и устройств на фасадах объектов капитального строительства допускается при соблюдении следующих условий:
 - соответствие размещения дополнительного оборудования архитектурному решению фасадов, предусмотренному проектной документацией, в соответствии с которой осуществлено строительство (реконструкция) Объекта, с привязкой к единой (вертикальной, горизонтальной) системе осей фасадов;
 - единая горизонтальная ось - условная прямая линия. Определяется как половина расстояния между верхним и нижним архитектурным элементом (окна, наличники, карниз, фриз и другие), выделяющимся (западающим, выступающим) из плоскости стены;
 - единая вертикальная ось - условная прямая линия. Определяется как половина расстояния между границами одного архитектурного элемента (окна, двери, колонны) либо между двумя архитектурными элементами (окна, двери, колонны);
 - комплексное решение размещения оборудования - единое архитектурное и цветовое решение (в том числе размер, форма, материал);
 - размещение дополнительного оборудования на архитектурных деталях, элементах декора, поверхностях с ценной архитектурной отделкой, а также крепление, ведущее к повреждению архитектурных поверхностей, не допускаются;
3. Размещение флагодержателей на фасадах должно соответствовать требованиям п.1.9.7 Постановления администрации г.Перми от 22.02.2017 № 130;



- Место допустимого размещения дополнительного оборудования

ИП Малышев Д.О.
г. Пермь - главный архитектор
Д.Ю. Плещинский
20.11.18

						12-18 - АВ41			
						Колерный паспорт здания по адресу: г. Пермь, Орджоникидзевский район, ул. Академика Веденеева, 41			
Изм.	Копуч.	Лист	№Док.	Подп.	Дата		Стадия	Лист	Листов
Разраб.		Малышев			22.11.18		П	05	10
						Боковой фасад	ИП малышев Д.О. т.: 8 (342) 204-48-82		

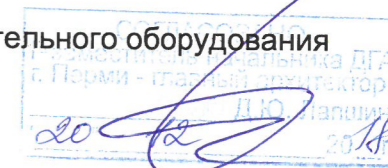


ПРИМЕЧАНИЕ:

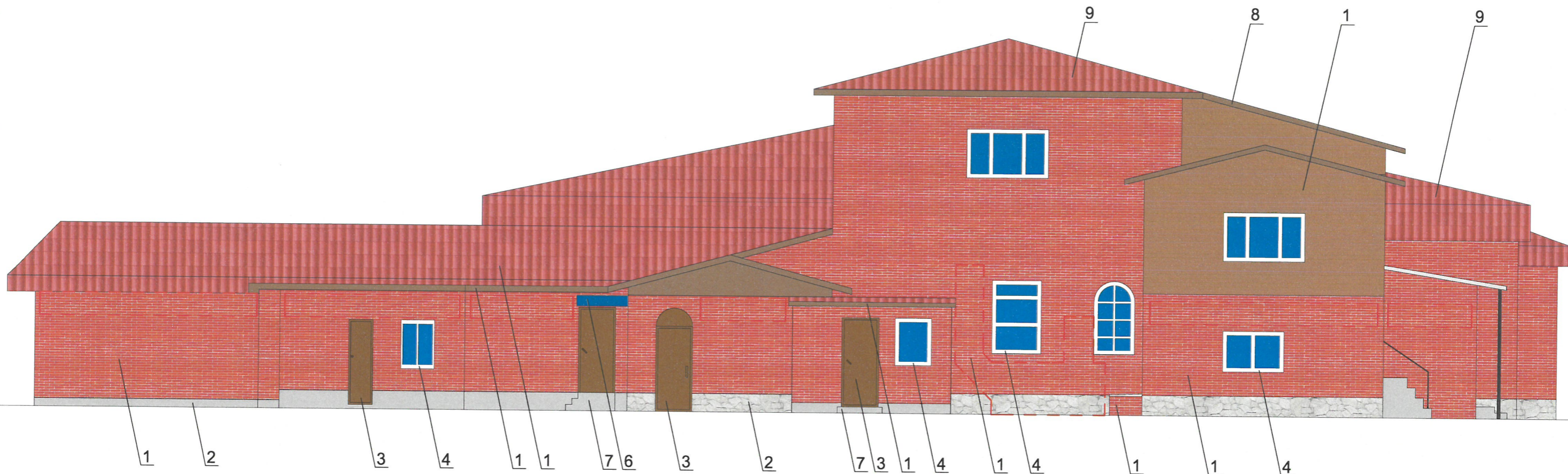
1. К дополнительному оборудованию относятся: наружные блоки систем вентиляции и кондиционирования, вентиляционные и водосточные трубы; антенны; видеокамеры наружного наблюдения; почтовые ящики; кабельные линии, пристенные электрощиты; флагштоки и так далее;
2. Размещение дополнительного оборудования, дополнительных элементов и устройств на фасадах объектов капитального строительства допускается при соблюдении следующих условий:
 - соответствие размещения дополнительного оборудования архитектурному решению фасадов, предусмотренному проектной документацией, в соответствии с которой осуществлено строительство (реконструкция) Объекта, с привязкой к единой (вертикальной, горизонтальной) системе осей фасадов;
 - единая горизонтальная ось - условная прямая линия. Определяется как половина расстояния между верхним и нижним архитектурным элементом (окна, наличники, карниз, фриз и другие), выделяющимся (западающим, выступающим) из плоскости стены;
 - единая вертикальная ось - условная прямая линия. Определяется как половина расстояния между границами одного архитектурного элемента (окна, двери, колонны) либо между двумя архитектурными элементами (окна, двери, колонны);
 - комплексное решение размещения оборудования - единое архитектурное и цветовое решение (в том числе размер, форма, материал);
 - размещение дополнительного оборудования на архитектурных деталях, элементах декора, поверхностях с ценной архитектурной отделкой, а также крепление, ведущее к повреждению архитектурных поверхностей, не допускаются;
3. Размещение флагдержателей на фасадах должно соответствовать требованиям п.1.9.7 Постановления администрации г.Перми от 22.02.2017 № 130;



- Место допустимого размещения дополнительного оборудования



						20-11-2018-AP			
						Колерный паспорт здания по адресу: г. Пермь, Орджоникидзевский район, ул. Академика Веденеева, 41			
Изм.	Копуч.	Лист	№Док	Подп.	Дата	Стадия	Лист	Листов	
Разраб.		Малышев			22.11.18				П
						Боковой фасад		ИП малышев Д.О. т.: 8 (342) 204-48-82	



ПРИМЕЧАНИЕ:

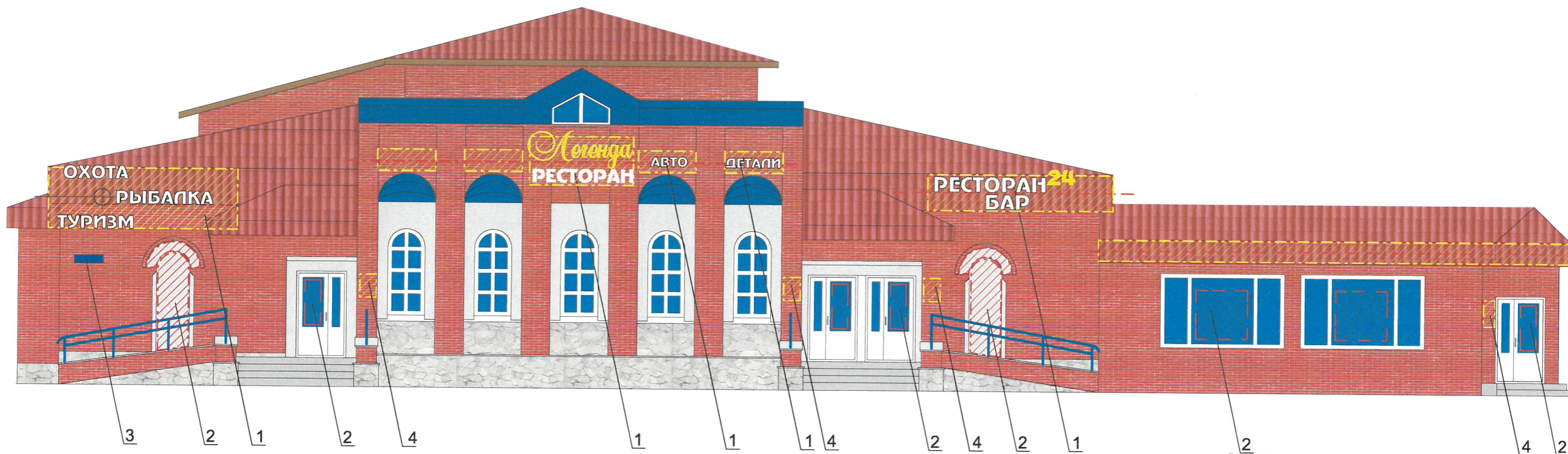
1. К дополнительному оборудованию относятся: наружные блоки систем вентиляции и кондиционирования, вентиляционные и водосточные трубы; антенны; видеокамеры наружного наблюдения; почтовые ящики; кабельные линии, пристенные электрощиты; флашгоки и так далее;
2. Размещение дополнительного оборудования, дополнительных элементов и устройств на фасадах объектов капитального строительства допускается при соблюдении следующих условий:
 - соответствие размещения дополнительного оборудования архитектурному решению фасадов, предусмотренному проектной документацией, в соответствии с которой осуществлено строительство (реконструкция) Объекта, с привязкой к единой (вертикальной, горизонтальной) системе осей фасадов;
 - единая горизонтальная ось - условная прямая линия. Определяется как половина расстояния между верхним и нижним архитектурным элементом (окна, наличники, карниз, фриз и другие), выделяющимся (западающим, выступающим) из плоскости стены;
 - единая вертикальная ось - условная прямая линия. Определяется как половина расстояния между границами одного архитектурного элемента (окна, двери, колонны) либо между двумя архитектурными элементами (окна, двери, колонны);
 - комплексное решение размещения оборудования - единое архитектурное и цветовое решение (в том числе размер, форма, материал);
 - размещение дополнительного оборудования на архитектурных деталях, элементах декора, поверхностях с ценной архитектурной отделкой, а также крепление, ведущее к повреждению архитектурных поверхностей, не допускаются;
3. Размещение флагодержателей на фасадах должно соответствовать требованиям п.1.9.7 Постановления администрации г.Перми от 22.02.2017 № 130;



- Место допустимого размещения дополнительного оборудования

СОВЕТОВА
г. Пермь - главный архитектор
И.О. Лыткин
20.11.18

						12-18 - АВ41			
						Колерный паспорт здания по адресу: г. Пермь, Орджоникидзевский район, ул. Академика Веденеева, 41			
Изм.	Колуч.	Лист	№Док.	Подп.	Дата	Стадия	Лист	Листов	
Разраб.		Малышев			22.11.18				П
						Дворовой фасад		ИП малышев Д.О. т.: 8 (342) 204-48-82	



ОХОТА

РЫБАЛКА

ТУРИЗМ

АВТО

ДЕТАЛИ

Меленда

РЕСТОРАН

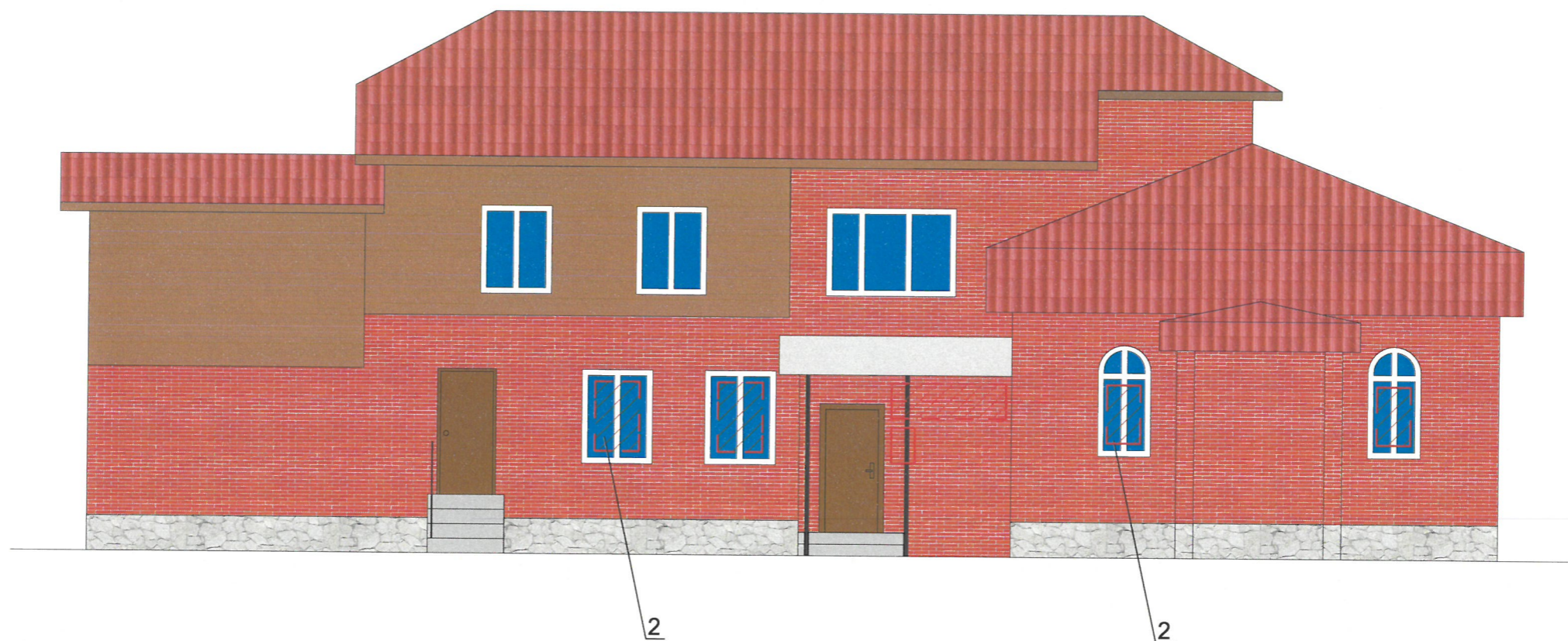
РЕСТОРАН 24
БАР

Управление архитектуры и городского дизайна
ДГА администрации г.Перми
СООТВЕТСТВУЕТ АРХИТЕКТУРНОМУ
СВЯЗЬ ГОРОДА ПЕРМИ
20.12.2018
Карасев С.А. Подпись

№	Название, тип рекламы	Эталон цвета	Наличие, тип подсветки
1	Объемные буквы и/или логотип на металлических направляющих в цвет фасада. Оргстекло, металл, пластик	Фирменные цвета	Внутренняя подсветка
2	Выклейка - пленочная аппликация текстом или контурное изображение на стекле не более 30 % от площади остекления или панно, размещенное в оконном проеме за стеклом, площадью не более 50% от площади остекления	Фирменные цвета	
3	Знак адресации (металл, пластик, оргстекло)	Синий, белый	
4	Табличка-режимник (металл, оргстекло, пластик)	Фирменные цвета	Внутренняя подсветка

- место размещения объектов городской информации
- место размещения объектов городской информации
- ось размещения городской информации, вывесок




						20-11-2018-AP			
						Колерный паспорт здания по адресу: г. Пермь, Орджоникидзевский район, ул. Академика Веденеева, 41			
Изм.	Копуч.	Лист	№Док.	Подп.	Дата	Стадия	Лист	Листов	
Разраб.		Малышев			22.11.18				П
						Размещение объектов городской информации		ИП малышев Д.О. т.: 8 (342) 204-48-82	

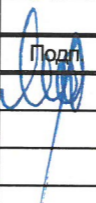




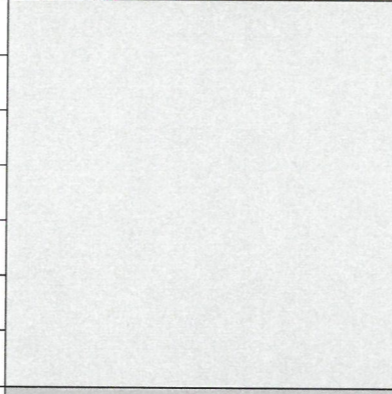

Управление архитектуры и городского дизайна
ДГА администрации г.Перми
СООТВЕТСТВУЕТ АРХИТЕКТУРНОМУ
ОБЛИКУ ГОРОДА ПЕРМИ
«20» 12 2018
Каряев С.А. Подпись

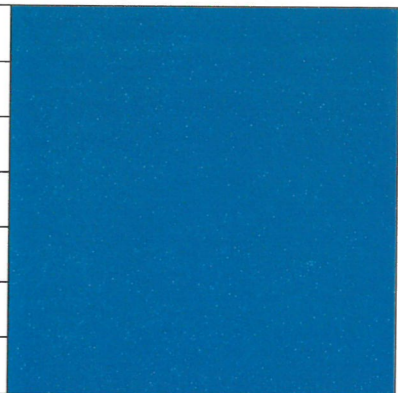
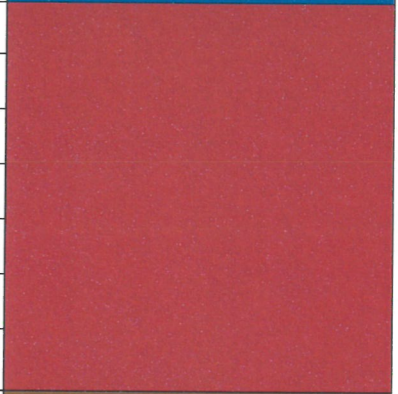


ПРИМЕЧАНИЕ:

1. Ведомость размещения объектов городской информации см. лист 8;
2. Единая горизонтальная ось - это условная прямая линия, относительно которой располагаются информационные конструкции. Месторасположение оси на фасаде определяется как половина расстояния между верхним и нижним архитектурным элементом (окна, наличники, карниз, фриз и др.), выделяющимся (западающим, выступающим) из плоскости стены;
3. Размещение вывесок и рекламных конструкций должно осуществляться в границах места допустимого размещения объектов, установленных данным колерным паспортом;
4. Размещение вывесок по отношению к друг к другу, их конфигурация и наполненность информацией должны соответствовать Стандартным требованиям к вывескам, их размещению и эксплуатации, установленным и утвержденным Постановлением администрации города Перми от 25.10.2016 № 958;
5. В случае, если планируемые к размещению вывески не соответствуют стандартам, установленным Постановлением, администрации города Перми от 25.10.2016 № 958, потребуется внесение изменений в настоящий колерный паспорт;
6. Размещение рекламных конструкций производится на основании отдельного разрешения в соответствии с требованиями Решения Пермской городской Думы от 27.01.2009 № 11 «Об утверждении Положения о порядке установки и эксплуатации рекламных конструкций на территории города Перми»;
7. Габариты одиночных табличек (400x600 или 500x720мм), их уровень установки должен быть одинаковым у каждой входной группы;
8. Вид вывесок в ночное время (проект подсветки) разрабатывается отдельно;
9. Узлы крепления конструкций к фасаду разрабатываются отдельным рабочим проектом.
10. Размещение вывесок, перекрывающих оконные проемы, а также расположенных на балконах зданий и сооружений должно быть согласовано с собственниками помещений, к которым относится балкон и данный оконный проем.

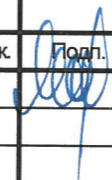
-  - место размещения объектов городской информации
-  - таблички режимники
-  - ось размещения городской информации, вывесок

						12-18 - АВ41		
						Колерный паспорт здания по адресу: г. Пермь, Орджоникидзевский район, ул. Академика Веденеева, 41		
Изм.	Коп.уч.	Лист	№Док.	Подп.	Дата	Стадия	Лист	Листов
Разраб.		Малышев			22.11.18			
						Размещение объектов городской информации		ИП малышев Д.О. т.: 8 (342) 204-48-82

1/1	RAL 8004	C:	45	
		M:	80	
		Y:	100	
		K:	10	
		R:	141	
		G:	73	
		B:	49	
1/2 8	RAL 7006	C:	0	
		M:	20	
		Y:	35	
		K:	47	
		R:	135	
		G:	108	
		B:	88	
1/3 9/2	RAL 7047	C:	0	
		M:	0	
		Y:	0	
		K:	20	
		R:	204	
		G:	204	
		B:	204	
2/2 7/1 10/1 2/1 7/2	RAL 9006	C:	0	
		M:	0	
		Y:	0	
		K:	33	
		R:	177	
		G:	177	
		B:	177	

5/1 6	RAL 7006	C:	47	
		M:	25	
		Y:	0	
		K:	31	
		R:	92	
		G:	132	
		B:	175	
9/1	RAL 8029	C:	0	
		M:	53	
		Y:	59	
		K:	45	
		R:	140	
		G:	66	
		B:	57	
3	RAL 8028	C:	0	
		M:	22	
		Y:	41	
		K:	64	
		R:	92	
		G:	72	
		B:	54	
5/2	RAL 9005	C:	58	
		M:	46	
		Y:	41	
		K:	95	
		R:	0	
		G:	0	
		B:	0	

Д.Ю. Малышев
 Главный архитектор
 12 2018

						12-18 - АВ41			
						Колерный паспорт здания по адресу: г. Пермь, Орджоникидзевский район, ул. Академика Веденеева, 41			
Изм.	Копуч.	Лист	№Док.	Подп.	Дата	Стадия	Лист	Листов	
Разраб.		Малышев			22.11.18				П
						Эталоны колеров		ИП малышев Д.О. т.: 8 (342) 204-48-82	