



ДЕПАРТАМЕНТ ГРАДОСТРОИТЕЛЬСТВА И АРХИТЕКТУРЫ  
АДМИНИСТРАЦИИ ГОРОДА ПЕРМИ

ООО «ПК «Северная корона»

*№059-22-01-40-2888 от 20.09.2018*

## КОЛЕРНЫЙ ПАСПОРТ

АДРЕС ОБЪЕКТА: г.Пермь, административный район Свердловский,  
улица Белинского, здание (строение) № 42






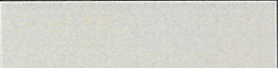
ПЕРМЬ 2018 г.



Ведомость чертежей комплекта марки ОФ

ЛИСТ	НАИМЕНОВАНИЕ	ПРИМЕЧАНИЯ
1	Общие данные, инструкции, ведомость отделки фасадов	
2	Материалы и технология проведения работ, инструкция	
3	Ситуационный план	
4	Фотофиксация фасадов	
5	Главный фасад со стороны ул. Белинского	
6	Дворовой фасад	
7	Боковой фасад	
8	Размещение объектов городской информации. Главный фасад	
9	Эталоны колеров	
10		

Ведомость отделки фасадов

ПОЗ.	ЭЛЕМЕНТ ФАСАДА	ЭТАЛОН ЦВЕТА	ОБОЗНАЧ.	ВИД ОТДЕЛКИ	ПРИМ.
1	Цоколь			Штукатурка, Силикатная фасадная краска	
2	Основное поле стен. Тип 1			Штукатурка, Силикатная фасадная краска	
3	Основное поле стен. Тип 2			Кирпичная кладка	
4	Переплеты окон, дверей.	белый		Металлопластик. Стеклопакеты	
5	Декоративные элементы	белый		Штукатурка, Силикатная фасадная краска	
6	Ограждения, козырьки			Металл, покраска	RAL 7032
7	Ограждения балконов	белый		Винловый сайдинг	
8	Дверные полотна			Металл, покраска	RAL 7032
9	Водосточные трубы			Оцинкованные с полимерным покрытием	RAL 7032

Пояснительная записка.

Объект - 5-ти этажное жилое здание с административными помещениями, расположенными на первом этаже, и пристроем. Стены дома являются кирпичными. Дом построен в 1968 году по типовому проекту серии № 42. Возведен во время правления Н. С. Хрущева, в связи с этим причисляется к типу домов «Хрущевка».

Существующая отделка данного дома - одноцветная, с выделением дополнительным цветом 1 этажа, где располагаются административные помещения, и цокольная часть. Отделка фасадов здания выполнена декоративной штукатуркой по кирпичной стене. Дворовой фасад здания не облицован. Отделка фасада в местах расположения административных помещений выполнена из фасадной керамической плитки, профнастила, штукатурного слоя. Отделка цоколя жилого дома выполнена штукатурным слоем. Облицовка цоколя административных помещений - штукатурный слой, фасадная керамогранитная плитка. Пристрой к зданию частично облицован профнастилом. Крыша здания и пристроя к нему - плоская.

Проектом предполагается определение типа отделки и цветового решения фасадов, определение мест размещения наружной рекламы и визуальной информации, дополнительного оборудования

Проект разработан в соответствии с требованиями Постановления администрации г. Перми от 22.02.2017 г. № 130

Инструкция

О порядке производства работ, связанных с окраской фасадов и всех наружных частей зданий, сооружений, строений, расположенных на территории города Перми

- Окраска (отделка) фасадов и всех наружных частей зданий, сооружений, строений, ограждений, заборов, павильонов, киосков, ларьков и прочих объектов, расположенных на территории города Перми, может производиться лишь на основании колерного паспорта фасадов на ремонт и окраску, согласованного ДГА г. Перми
- До начала процесса окраски (отделки) здания или какого-либо сооружения должны быть произведены работы по капитальному ремонту всех без исключения наружных частей его, подлежащих окраске.
- До начала ремонта зданий, имеющих газосветовую рекламу, сообщить рекламораспространителю о предстоящих работах на фасаде здания с целью сохранения вывесок либо их демонтажу.
- Полуразрушенные и разрушенные архитектурные художественно-скульптурные детали здания, карнизы, колонны, пилястры, капители, фризы, тяги, лепные украшения, барельефы, мозаика, художественная роспись подлежат обязательному восстановлению в своем первоначальном виде. Категорически запрещается производить окраску здания без предварительного восстановления указанных деталей.
- Металлические поверхности отдельных частей здания, чугунные решетки, перила балконов и лестниц, кронштейны, дверные и оконные приборы, архитектурно-художественные детали перед окраской очищаются от грязи, ржавчины, старой краски и покрываются вновь лишь масляной краской.
- В соответствии с выданными образцами цвета (колерами) на окраску (отделку) здания, организация, производящая ремонт здания, составляет пробные образцы цвета, которые наносятся на видное место стены.
- Проверку и согласование пробного образца цвета (колера), а также готовности поверхности стены и отдельных наружных частей здания к окраске производит уполномоченным представителем ДГА г. Перми. Без указанной проверки и согласования производить окраску (отделку) фасада категорически воспрещается.
- Домоуправления, организации и учреждения, производящие окраску (отделку) и связанный с нею ремонт здания, несут полную ответственность за точное выполнение настоящей инструкции и привлекаются к административной ответственности за нарушение её.
- Цветовая гамма рекламносителей должна гармонизировать с основным колористическим решением фасадов здания.
- По всем вопросам, связанным с производством работ, необходимо обращаться в ДГА г. Перми (ул. Сибирская, 15, каб. 316, тел. 212-76-98)

СОГЛАСОВАНО  
1<sup>й</sup> заместитель начальника ДГА  
г. Перми - главный архитектор  
Д.Ю. Лапшин  
" 17 " 10 2018

Взам. инв. №  
Подпись и дата  
Инв. № подл.

						Колерный паспорт объекта капитального строительства по ул. Белинского, № 42, Свердловский района г.Перми.		
Изм.	Кол.уч	Лист	№ док	Подпись	Дата	Стадия	Лист	Листов
Разраб.				Олина А. Г.	9.18	П	1	10
						Общие данные		
						ООО «ПК«Северная корона»		



## Материалы и технология проведения работ

1. Для обеспечения долговечности декоративно-защитных фасадных покрытий и увеличения срока межремонтных работ в первую очередь необходимо производить работы по ремонту системы водоотвода (металлические открытые контура здания и выступающих элементов, сливы, водостоки, гидроизоляция) для полного отвода воды от фасада.
2. Работы производить в соответствии со СНиП 3.04.01-87 «Изоляционные и отделочные покрытия», ТР 79-98 «Технические рекомендации по подготовке поверхностей наружных и ограждающих конструкций жилых и общественных зданий под отделку при их реконструкции и ремонте», ТР 85-89 «Технические рекомендации по входному контролю качества материалов, применяемых для отделки фасадов».
3. Используемые для ремонта материалы должны иметь сертификаты соответствия.
4. При визуальном осмотре здания установлено следующее: фасады оштукатурены и окрашены. В местах протечек подтеки, мелкие трещины, шелушения окрасочных слоев. Цокольная часть здания со следами намокания, мелкие трещины по штукатурному и окрасочным слоям. По главному и торцевому фасаду множественные рисунки - граффити. Металлические ограждения входных групп, ограждений балконов со следами коррозии.
5. Порядок восстановления отделки оштукатуренных фасадов.
  - Очистка поверхности фасада водой аппаратом высокого давления, или механически вручную;
  - Очистка фасада от соли или иных загрязнений (рисунков - граффити) специальными химическими препаратами;
  - Простукивание поверхности фасада, отбивка отслоившейся штукатурки;
  - Расшивка трещин и «паутинок»;
  - Шлифовка наплывов и бугров шлифовальными дисками;
  - Штукатурка фасада по сетке или без сетки известково-цементным раствором М-75 - для стен и цементно-песчаным раствором М-100 для цоколя, тщательно затирая поверхности или имитируя фактуру существующей штукатурки;
  - Просушивание поверхности фасадов и закрепление глубокопроникающими, упрочняющими, импрегнирующими составами входящих в состав лакокрасочных материалов;
  - Шпатлевка фасада по сетке или без сетки;
  - При толщине штукатурки более 20мм, ремонт производить по сетке;
  - Грунтовка фасада проникающими грунтами;
  - Окраска фасада в соответствии с колористическим паспортом.
6. Порядок восстановления металлических окрашенных элементов.
  - Удалить с поверхности дефектных слоев старой краски;
  - Удалить ржавчину;
  - Удалить солевые загрязнения;
  - Обезжирить и обеспылить поверхность;
  - Прогрунтовать;
  - Окрасить поверхность лако-красочным покрытием в соответствии с колористическим паспортом. Информацию о материалах, входящих в состав комплексов лакокрасочных материалов следует получать у изготовителей-поставщиков продукции и при использовании материалов строго соблюдать рекомендации производителя на данный материал.

### ПРИМЕЧАНИЕ:

В случае устройства или переустройства (перепланировки, ремонта, реконструкции) помещений общественного назначения, их входных групп в обязательном порядке предусмотреть мероприятия по обеспечению доступности данных помещений для маломобильных групп населения, включая инвалидов, использующих кресла-коляски и собак-проводников (далее – МГН) в соответствии с требованиями «СП 59.13330.2016. Свод правил. Доступность зданий и сооружений для маломобильных групп населения. Актуализированная редакция СНиП 35-01-2001» (далее – Свод правил). Требования свода правил распространяются на функционально-планировочные элементы зданий и сооружений, отведенные для них земельные участки, включая подходы к зданиям и сооружениям, входные узлы, внутренние коммуникации, пути эвакуации, помещения проживания и для предоставления услуг (обслуживания) и места приложения труда. Требования распространяются также на информационное и инженерное обустройство зданий, сооружений и земельных участков.

В соответствии со Сводом правил лестницы должны дублироваться пандусами или подъемными устройствами. Длина непрерывного марша пандуса не должна превышать 9,0 м, а уклон не круче 1:20 (5%). При ограниченном участке застройки или наличии подземных коммуникаций перед входом допускается проектировать пандус с уклоном не круче 1:12 (8%) при длине марша не более 6,0 м. Параметры пандуса следует принимать в соответствии со Сводом правил. Поручни должны соответствовать техническим требованиям к опорным стационарным устройствам по ГОСТ Р 51261. Размеры входной площадки с пандусом не менее 2,2 x 2,2 м. Применение для инвалидов вместо пандусов аппарелей не допускается на объекте.

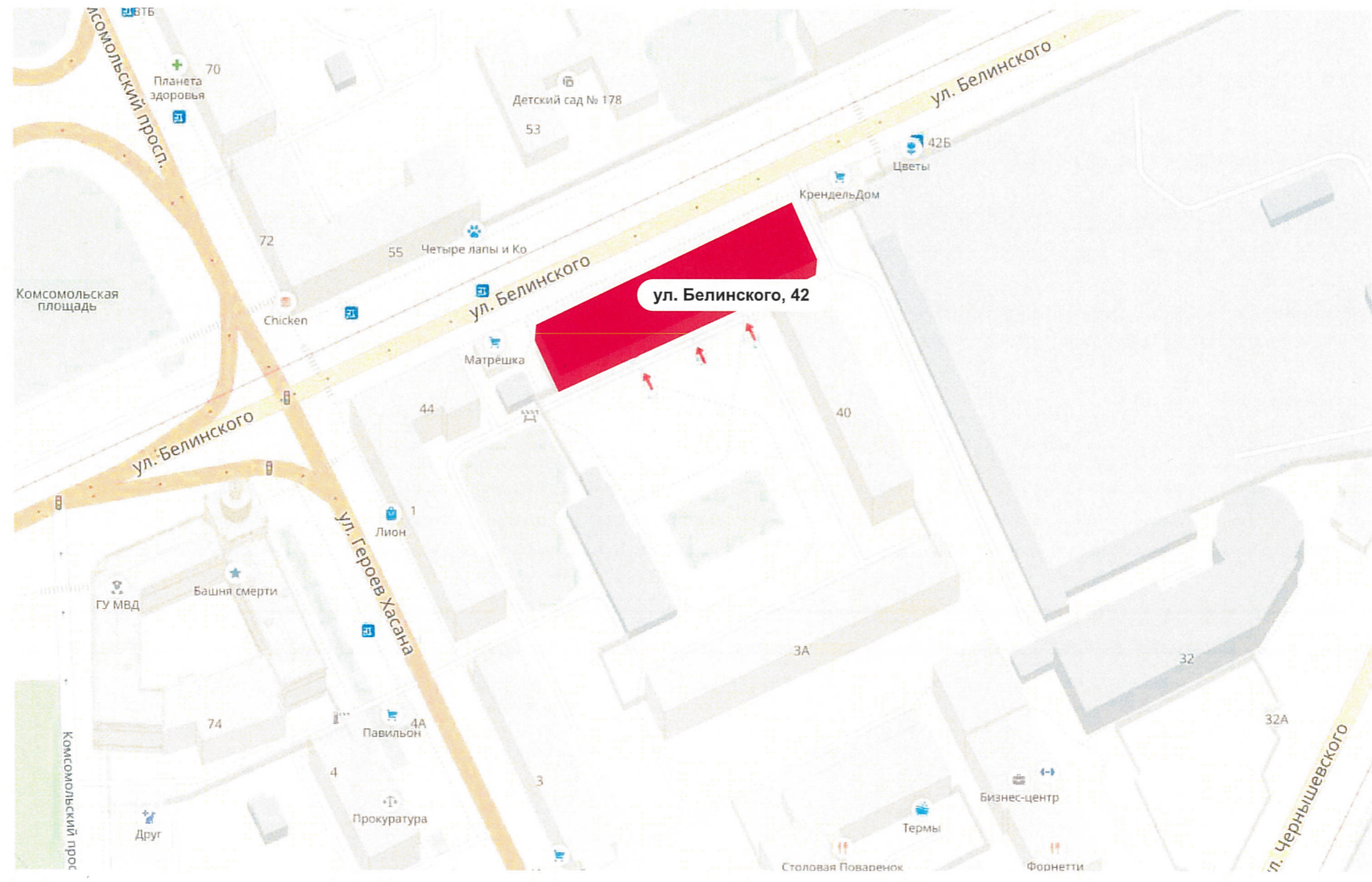
В соответствии с Градостроительным кодексом Российской Федерации и Постановлением администрации города Перми от 22.02.2017 № 130 «Об утверждении Порядка и критериев согласования колерного паспорта, требований к содержанию колерного паспорта, формы колерного паспорта» согласованные департаментом градостроительства и архитектуры администрации города Перми проекты колерных паспортов либо проекты изменений в колерные паспорта не являются разрешительной документацией на строительство, реконструкцию объекта капитального строительства; не являются правовым основанием на устройство пристроек, навесов, козырьков.

Изн.№ подп.
Подпись и дата
Ваам.инв.№

								Колерный паспорт объекта капитального строительства по ул. <u>Белинского</u> , № <u>42</u> , <u>Свердловский</u> района г.Перми.			
Изм.	Кол.уч	Лист	№ док	Подпись	Дата				Стадия	Лист	Листов
Разраб.	Олина А. Г.	<i>Олина</i>	9.18				П	2	10		
Материалы и технология проведения работ, инструкция									ООО «ПК«Северная корона»		



Ситуационная схема



Изн.№ подп.

Подпись и дата

Взам.инв.№

Ведомость ссылочных и прилагаемых документов

Обозначение	Наименование	Примечание
№015630002141500004-0186760-01	Колерный паспорт фасадов здания по адресу: г. Пермь, ул. Белинского, 42 в Свердловском районе, согласован в 8.12.2015 г.	ООО «ЦЭС»

Изм.	Кол.уч	Лист	№док.	Подпись	Дата
Разраб.			Олина А. Г.	<i>Олина А. Г.</i>	9.18

Колерный паспорт объекта капитального строительства по ул. <u>Белинского</u> , № <u>42</u> , _____ Свердловский _____ района г.Перми.					
	Стадия	Лист	Листов		
	П	3	10		
Ситуационная схема			ООО «ПК«Северная корона»		



Существующее состояние фасадов (фотофиксация)



Существующее состояние фасадов (фотофиксация)



Существующее состояние фасадов (фотофиксация)



Существующее состояние фасадов (фотофиксация)



Существующее состояние фасадов (фотофиксация)



Существующее состояние фасадов (фотофиксация)



Взам.инв.№  
 Подпись и дата  
 Инв.№ подл.

						Колерный паспорт объекта капитального строительства по ул. <u>Белинского</u> , № <u>42</u> , _____ Свердловский _____ района г.Перми.		
Изм.	Кол.уч.	Лист	Недок.	Подпись	Дата			
Разраб.		Олина А. Г.		<i>Олина</i>	9.18	П	4	10
						Существующее состояние фасадов (фотофиксация)		ООО «ПК«Северная корона»



Главный фасад со стороны улицы Белинского



ПРИМЕЧАНИЕ:

В случае устройства или переустройства (перепланировки, ремонта, реконструкции) помещений общественного назначения, их входных групп в обязательном порядке предусмотреть мероприятия по обеспечению доступности данных помещений для маломобильных групп населения, включая инвалидов, использующих кресла-коляски и собак-проводников (далее – МГН) в соответствии с требованиями «СП 59.13330.2016. Свод правил. Доступность зданий и сооружений для маломобильных групп населения. Актуализированная редакция СНиП 35-01-2001» (далее – Свод правил). Требования свода правил распространяются на функционально-планировочные элементы зданий и сооружений, отведенные для них земельные участки, включая подходы к зданиям и сооружениям, входные узлы, внутренние коммуникации, пути эвакуации, помещения проживания и для предоставления услуг (обслуживания) и места приложения труда. Требования распространяются также на информационное и инженерное обустройство зданий, сооружений и земельных участков.

В соответствии со Сводом правил лестницы должны дублироваться пандусами или подъемными устройствами. Длина непрерывного марша пандуса не должна превышать 9,0 м, а уклон не круче 1:20 (5%). При ограниченном участке застройки или наличии подземных коммуникаций перед входом допускается проектировать пандус с уклоном не круче 1:12 (8%) при длине марша не более 6,0 м. Параметры пандуса следует принимать в соответствии со Сводом правил. Поручни должны соответствовать техническим требованиям к опорным стационарным устройствам по ГОСТ Р 51261. Размеры входной площадки с пандусом не менее 2,2 x 2,2 м. Применение для инвалидов вместо пандусов аппарелей не допускается на объекте.

СОГЛАСОВАНО  
1<sup>й</sup> заместитель начальника ДГА  
г. Перми, главный архитектор  
Д.Ю. Лапшин  
17 10 2018

Изм.	Кол.уч.	Лист	№ док.	Подпись	Дата	Колерный паспорт объекта капитального строительства по ул. Белинского, № 42, Свердловский район г.Перми.		
Разраб.		Олина А. Г.		<i>Олина</i>	9.18	Стадия	Лист	Листов
						П	5	10
						Главный фасад		
						ООО «ПК«Северная корона»		

Взам. инв. №

Подпись и дата

Инв. № подл.



Дворовой фасад



 - место допустимого размещения дополнительного оборудования

ПРИМЕЧАНИЕ:

- Размещение дополнительного оборудования, дополнительных элементов и устройств на фасадах объектов капитального строительства допускается при соблюдении следующих условий:
  - единое архитектурное и цветовое решение фасадов (в том числе размер, форма, цвет, материал);
  - соответствие архитектурному решению фасадов, предусмотренному проектной документацией, с привязкой к основным композиционным осям фасадов (системе горизонтальных и вертикальных осей);
  - соответствие ГОСТам, техническим регламентам, установленным законодательством Российской Федерации в области обеспечения санитарно-эпидемиологического благополучия населения, пожарной безопасности;
- Размещение наружных блоков систем кондиционирования и вентиляции допускается:
  - на кровле объектов капитального строительства;
  - на оконных и дверных проемах в единой (вертикальной, горизонтальной) системе осей фасадов, в окнах подвального этажа, в плоскости остекления без выхода за плоскость фасадов с использованием маскирующих ограждений (решеток, жалюзи).
- Размещение наружных блоков систем кондиционирования и вентиляции на поверхности главных фасадов, в оконных и дверных проемах за плоскостью фасадов не допускается:
  - над пешеходными тротуарами;
  - на высоте менее 3,0 м от поверхности земли.
- Антенны должны размещаться:
  - на кровле объектов капитального строительства - компактными упорядоченными группами, с использованием единой несущей основы, в том числе с устройством ограждения, а также с учетом требований действующего законодательства;
  - на дворовых фасадах, глухих стенах, не просматривающихся с улицы;
  - на дворовых фасадах - в простенках


ПРИМЕЧАНИЕ:

В случае устройства или переустройства (перепланировки, ремонта, реконструкции) помещений общественного назначения, их входных групп в обязательном порядке предусмотреть мероприятия по обеспечению доступности данных помещений для маломобильных групп населения, включая инвалидов, использующих кресла-коляски и собак-проводников (далее – МГН) в соответствии с требованиями «СП 59.13330.2016. Свод правил. Доступность зданий и сооружений для маломобильных групп населения. Актуализированная редакция СНиП 35-01-2001» (далее – Свод правил). Требования свода правил распространяются на функционально-планировочные элементы зданий и сооружений, отведенные для них земельные участки, включая подходы к зданиям и сооружениям, входные узлы, внутренние коммуникации, пути эвакуации, помещения проживания и для предоставления услуг (обслуживания) и места приложения труда. Требования распространяются также на информационное и инженерное обустройство зданий, сооружений и земельных участков.

В соответствии со Сводом правил лестницы должны дублироваться пандусами или подъемными устройствами. Длина непрерывного марша пандуса не должна превышать 9,0 м, а уклон не круче 1:20 (5%). При ограниченном участке застройки или наличии подземных коммуникаций перед входом допускается проектировать пандус с уклоном не круче 1:12 (8%) при длине марша не более 6,0 м. Параметры пандуса следует принимать в соответствии со Сводом правил. Поручни должны соответствовать техническим требованиям к опорным стационарным устройствам по ГОСТ Р 51261. Размеры входной площадки с пандусом не менее 2,2 x 2,2 м. Применение для инвалидов вместо пандусов аппарелей не допускается на объекте.

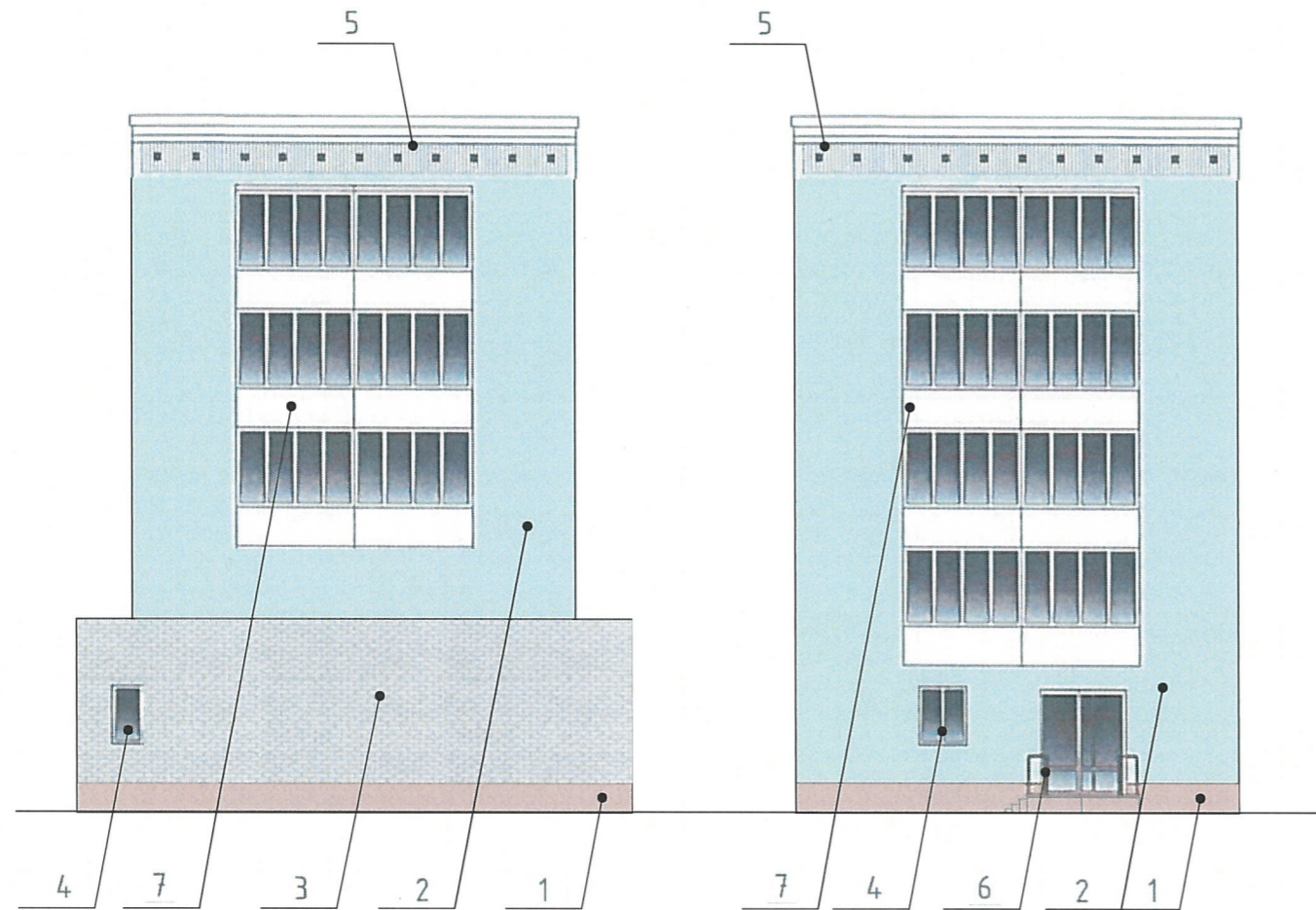
СОБЛАЗОВАНО  
1<sup>й</sup> заместитель начальника ДГА  
г.Пермь - главный архитектор  
Д.Ю. Лапшин  
2018 г.

Взам.инв.№
Подпись и дата
Инв.№ подл.

						Колерный паспорт объекта капитального строительства по ул. <u>Белинского</u> , № <u>42</u> , <u>Свердловский</u> района г.Перми.		
Изм.	Кол.уч.	Лист	№док	Подпись	Дата	Стадия	Лист	Листов
						П	6	10
Разраб. Олина А. Г. 						Дворовой фасад		
						ООО «ПК«Северная корона»		



Боковой фасад



ПРИМЕЧАНИЕ:

- Размещение дополнительного оборудования, дополнительных элементов и устройств на фасадах объектов капитального строительства допускается при соблюдении следующих условий:
  - единое архитектурное и цветовое решение фасадов (в том числе размер, форма, цвет, материал);
  - соответствие архитектурному решению фасадов, предусмотренному проектной документацией, с привязкой к основным композиционным осям фасадов (системе горизонтальных и вертикальных осей);
  - соответствие ГОСТам, техническим регламентам, установленным законодательством Российской Федерации в области обеспечения санитарно-эпидемиологического благополучия населения, пожарной безопасности;
- Размещение наружных блоков систем кондиционирования и вентиляции допускается:
  - на кровле объектов капитального строительства;
  - на оконных и дверных проемах в единой (вертикальной, горизонтальной) системе осей фасадов, в окнах подвального этажа, в плоскости остекления без выхода за плоскость фасадов с использованием маскирующих ограждений (решеток, жалюзи).
- Размещение наружных блоков систем кондиционирования и вентиляции на поверхности главных фасадов, в оконных и дверных проемах за плоскостью фасадов не допускается:
  - над пешеходными тротуарами;
  - на высоте менее 3,0 м от поверхности земли.
- Антенны должны размещаться:
  - на кровле объектов капитального строительства - компактными упорядоченными группами, с использованием единой несущей основы, в том числе с устройством ограждения, а также с учетом требований действующего законодательства;
  - на дворовых фасадах, глухих стенах, не просматривающихся с улицы;
  - на дворовых фасадах - в простенках

ПРИМЕЧАНИЕ:

- В случае, если наружные лестницы при дополнительно устроенных входах в общественные помещения здания выходят за границы предоставленного земельного участка и красные линии квартала, то устройство дополнительных или переустройство существующих входных групп требует получения разрешения в установленном порядке;
- В случае устройства или переустройства (перепланировки, ремонта, реконструкции) помещений общественного назначения, их входных групп в обязательном порядке должны быть предусмотрены мероприятия по обеспечению доступности данных помещений для маломобильных групп населения, включая инвалидов, использующих кресла-коляски и собак-проводников (далее - МГН) в соответствии с требованиями СП 59.13330.2016 Свод правил. Доступность зданий и сооружений для маломобильных групп населения. Данный свод правил касается функционально-планировочных элементов зданий и сооружений, их участков или отдельных помещений, доступных для МГН (входные узлы, коммуникации, пути эвакуации, помещения и зоны обслуживания, а также их информационное и инженерное обустройство). В частности, лестницы при входах в общественные помещения должны дублироваться пандусами с уклоном не более 1:20 (5%) или иными средствами подъема (подъемные платформы, лифты и т.д.). Согласно вышеуказанному Своду правил наружные лестницы и пандусы должны иметь поручни с учетом технических требований к опорным стационарным устройствам по ГОСТ Р 51261; размеры входной площадки при открывании дверей наружу должны быть не менее 1,4 x 2,0 или 1,5 x 1,85; размеры пандусом не менее 2,2 x 2,2 м.

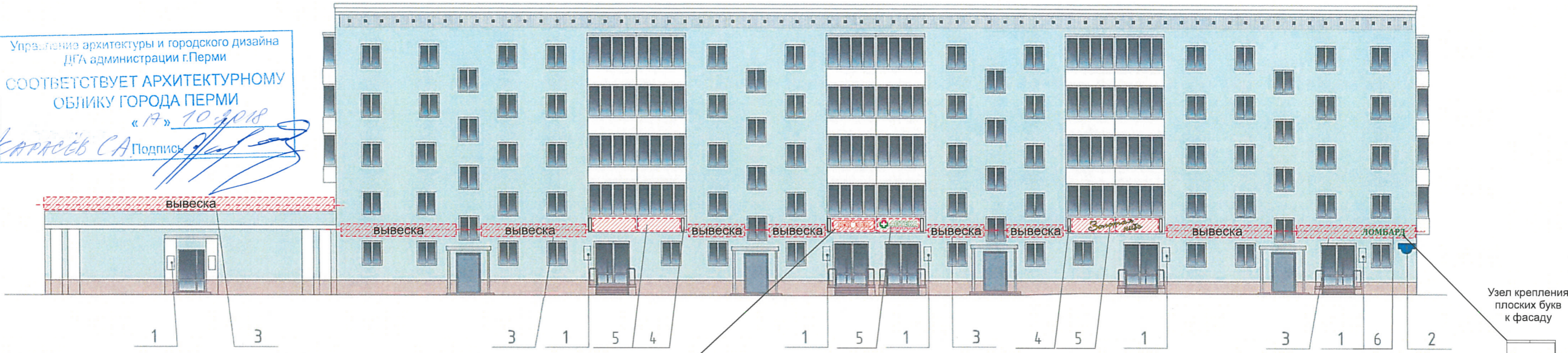
Собственник  
1й заместитель начальника ДГА  
г.Пермь - главный архитектор  
Д.Ю. Лалшин  
17 10 2018 г.

Взам.инв.№
Подпись и дата
Инв.№ подл.

						Колерный паспорт объекта капитального строительства по ул. <u>Белинского</u> , № <u>42</u> , <u>Свердловский</u> района г.Перми.		
Изм.	Кол.уч.	Лист	№док	Подпись	Дата	Стадия	Лист	Листов
Разраб.		Олина А. Г.		<i>Олина А. Г.</i>	9.18	П	7	10
						Боковой фасад		
						ООО «ПК«Северная корона»		



Управление архитектуры и городского дизайна  
ДГА администрации г.Перми  
СООТВЕТСТВУЕТ АРХИТЕКТУРНОМУ  
ОБЛИКУ ГОРОДА ПЕРМИ  
«17» 10.2018  
Карасьев С.А. Подпись

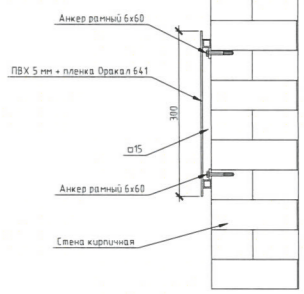


**Узел крепления конструкции к фасаду**

Крепление металлоконструкции к фасаду производится на закладные детали - анкерными болтами в сборе с дюбелями. Конструктивную часть дополнительно разработать с конструктором.

1. Анкерный болт D10 L150
2. Дюбель D12
3. Металлоконструкция 200\*200 мм козырька
4. Кирпичная кладка
5. Объемные буквы с подсветкой

--- ось размещения объектов городской информации, вывесок  
 - место допустимого размещения объектов городской информации конструкций



**ПРИМЕЧАНИЕ:**

1. Размещение вывесок и рекламных конструкций должно осуществляться в границах места допустимого размещения объектов городской информации, установленных данным колерным паспортом;
2. Размещение рекламных конструкций производится на основании отдельного разрешения в соответствии с требованиями Решения Пермской городской Думы от 27.01.2009 № 11 «Об утверждении Положения о порядке установки и эксплуатации рекламных конструкций на территории города Перми»;
3. Единая горизонтальная ось - это условная прямая линия, относительно которой располагаются информационные конструкции. Определяется как половина расстояния между верхним и нижним архитектурным элементом ( окна, наличники, карниз, фриз и др. ), выделяющимися (западающим, выступающим) из плоскости стены.
4. Размеры одиночных табличек-режимников должны быть одинаковыми.
5. Размещение вывесок, перекрывающих оконные проемы, а также расположенных на балконах зданий и сооружений должно быть согласовано с собственниками помещений, к которым относится балкон и данный оконный проем.

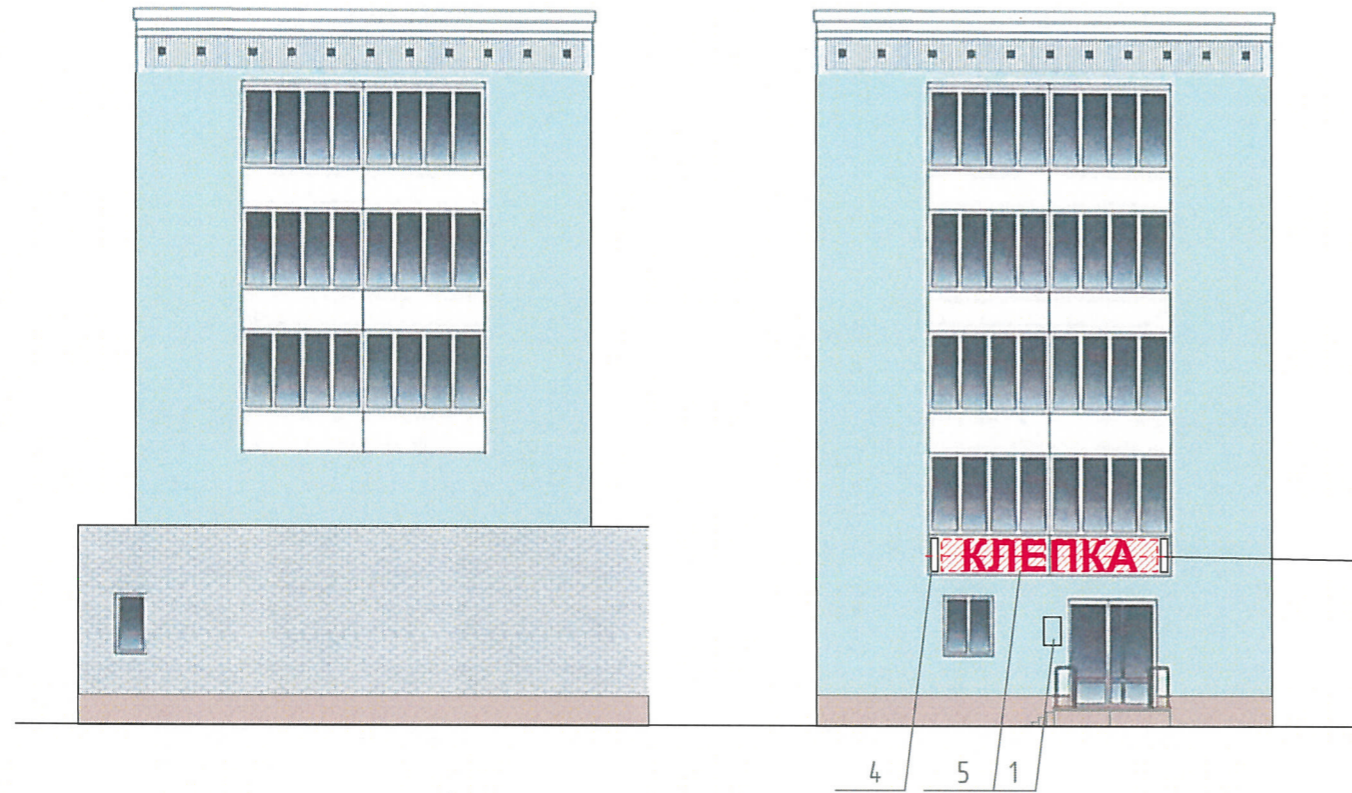
Допускается размещение настенных вывесок( далее-вывески) в границах помещения заинтересованного лица в виде:  
 отдельно расположенных букв без использования «подложки» ( в том числе световых, объемных, пластиковых, металлических) с использованием неона, выполненных по инновационным технологиям ( в том числе с использованием краеосвещенных систем, вывесок со светодинамикой).  
 Вывески должны быть привязаны к композиционным осям фасадов объектов капитального строительства и соответствовать архитектурному решению фасадов.  
 Размещение вывесок, табличек на фасадах объектов капитального строительства с несколькими входными группами (входами) должно осуществляться упорядоченно и комплексно, с учётом: сохранения общего архитектурно-художественного, композиционного решения фасадов; единой высоты, толщины вывесок, табличек; единой горизонтальной оси размещения на всем протяжении фасадов; соблюдения требований Федеральный закон от 01.06.2005 №53-ФЗ « О государственном языке Российской Федерации»  
 На объекте капитального строительства, оборудованном одной входной группой (входом), предназначенной для более чем двух заинтересованных лиц, вывески заменяются общей табличкой (режимник).  
 Таблички (режимник) могут быть заменены надписями на стекле витрины, входной двери, выполненными в технике аппликации.  
 Размещение вывесок, перекрывающих оконные проемы, а также расположенных на балконах зданий и сооружений должно быть согласовано с собственниками помещений, к которым относится балкон и данный оконный проем.

Взам. инв. №  
 Подпись и дата  
 Инв. № подл.

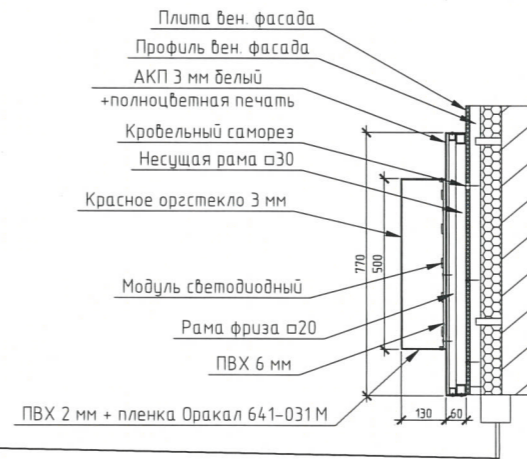
№	Название, тип объектов городской информации	Цвет	Тип подсветки
1	«Режим работы». Выполнен в технике аппликации из ПВХ пленки.	Фирменные цвета	без подсветки
2	Знак адресации. Выполнен из оргстекла, пластика, металла.	синий/белый	без подсветки
3	Объемные буквы или логотип на металлических направляющих в цвет фасада. Выполнена из оргстекла, пластика, металла.	Фирменные цвета	Внутренняя подсветка, контурная подсветка, без подсветки
4	Панель-кронштейн. Выполнен из оргстекла, пластика, металла.	Фирменные цвета	Внутренняя подсветка, контурная подсветка, без подсветки
5	Объемные буквы и/или логотипы на основе. Выполнены из металла, пластика, органического стекла. Требуется согласование собственника	Фирменные цвета	Внешняя или внутренняя, светодиодами
6	Буквы или логотип на металлических направляющих в цвет фасада. Выполнены из металла, пластика, органического стекла.	Фирменные цвета	без подсветки

Изм.	Кол.уч.	Лист	№док	Подпись	Дата
Разраб.		Олина А. Г.			9.18
Колерный паспорт объекта капитального строительства по ул. <u>Белинского</u> , № <u>42</u> , <u>Свердловский</u> района г.Перми.					
			Стадия	Лист	Листов
			П	8	10
Размещение объектов городской информации				ООО «ПК«Северная корона»	





Объемные световые буквы  
лицевая сторона – акрил  
борта — ПВХ на основе из  
композита



Управление архитектуры и городского дизайна  
ДГА администрации г.Перми  
**СООТВЕТСТВУЕТ АРХИТЕКТУРНОМУ  
ОБЛИКУ ГОРОДА ПЕРМИ**  
«19.10.2018»  
Варсавский С.А. - Подпись

----- - ось размещения объектов  
городской информации, вывесок  
▨▨▨▨▨ - место допустимого размещения  
объектов городской информации конструкций

Допускается размещение настенных вывесок( далее-вывески) в границах помещения заинтересованного лица в виде:  
отдельно расположенных букв без использования «подложки» ( в том числе световых, объемных, пластиковых, металлических) с использованием неона, выполненных по инновационным технологиям ( в том числе с использованием краеосвещенных систем, вывесок со светодинамикой).  
Вывески должны быть привязаны к композиционным осям фасадов объектов капитального строительства и соответствовать архитектурному решению фасадов.  
Размещение вывесок, табличек на фасадах объектов капитального строительства с несколькими входными группами ( входами) должно осуществляться упорядоченно и комплексно, с учётом:  
сохранения общего архитектурно-художественного, композиционного решения фасадов;  
единой высоты, толщины вывесок, табличек;  
единой горизонтальной оси размещения на всем протяжении фасадов;  
соблюдения требований Федерального закон от 01.06.2005 №53-ФЗ « О государственном языке Российской Федерации»  
На объекте капитального строительства, оборудованном одной входной группой ( входом), предназначенной для более чем двух заинтересованных лиц, вывески заменяются общей табличкой (режимник).  
Таблички (режимник) могут быть заменены надписями на стекле витрины, входной двери, выполненными в технике аппликации.  
Размещение вывесок, перекрывающих оконные проемы, а также расположенных на балконах зданий и сооружений должно быть согласовано с собственниками помещений, к которым относится балкон и данный оконный проем.

**ПРИМЕЧАНИЕ:**


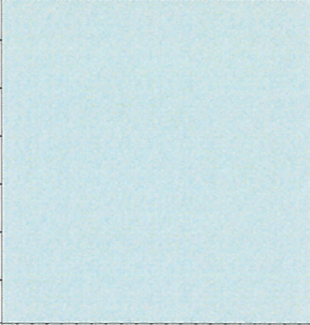
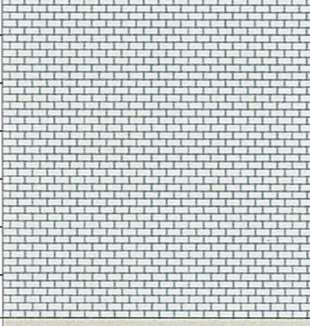
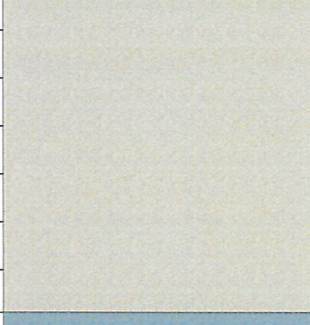
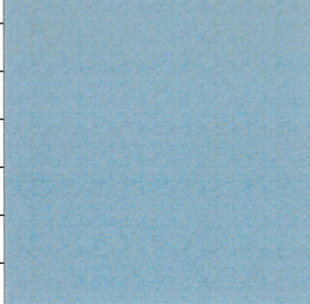
- 1.Размещение вывесок и рекламных конструкций должно осуществляться в границах места допустимого размещения объектов городской информации, установленных данным колерным паспортом;
2. Размещение рекламных конструкций производится на основании отдельного разрешения в соответствии с требованиями Решения Пермской городской Думы от 27.01.2009 № 11 «Об утверждении Положения о порядке установки и эксплуатации рекламных конструкций на территории города Перми»;
3. Единая горизонтальная ось - это условная прямая линия, относительно которой располагаются информационные конструкции. Определяется как половина расстояния между верхним и нижним архитектурным элементом ( окна, наличники, карниз, фриз и др. ), выделяющимися (западающим, выступающим) из плоскости стены.
4. Размеры одиночных табличек-режимников должны быть одинаковыми.
- 5.Размещение вывесок, перекрывающих оконные проемы, а также расположенных на балконах зданий и сооружений должно быть согласовано с собственниками помещений, к которым относится балкон и данный оконный проем.


№	Название, тип объектов городской информации	Цвет	Тип подсветки
1	«Режим работы». Выполнен в технике аппликации из ПВХ пленки.	Фирменные цвета	без подсветки
2	Знак адресации. Выполнен из оргстекла, пластика, металла.	синий/белый	без подсветки
3	Объемные буквы или логотип на металлических направляющих в цвет фасада. Выполнена из оргстекла, пластика, металла.	Фирменные цвета	Внутренняя подсветка, контурная подсветка, без подсветки
4	Панель-кронштейн. Выполнен из оргстекла, пластика, металла.	Фирменные цвета	Внутренняя подсветка, контурная подсветка, без подсветки
5	Объемные буквы и/или логотипы на основе. Выполнены из металла, пластика, органического стекла. Требуется согласование собственника	Фирменные цвета	Внешняя или внутренняя, светодиодами
6	Буквы или логотип на металлических направляющих в цвет фасада. Выполнены из металла, пластика, органического стекла.	Фирменные цвета	без подсветки

Изм.	Кол.уч	Лист	Недок	Подпись	Дата	Колерный паспорт объекта капитального строительства по ул. Белинского, № 42, Свердловский района г.Перми.		
Разраб.		Олина А. Г.		<i>Олина А. Г.</i>	9.18	Стадия	Лист	Листов
						П	9	10
Размещение объектов городской информации						ООО «ПК«Северная корона»		

Взам.инв.№  
Подпись и дата  
Инв.№ подл.



Позиция согласно ведомости отделки фасадов	Координаты цвета в CorelDraw	C	25	
		M	35	
		Y	40	
		K	11	
		R	184	
		G	158	
		B	141	
Позиция согласно ведомости отделки фасадов	Координаты цвета в CorelDraw	C	29	
		M	5	
		Y	18	
		K	0	
		R	191	
		G	216	
		B	213	
Позиция согласно ведомости отделки фасадов	Координаты цвета в CorelDraw	C	0	
		M	0	
		Y	0	
		K	30	
		R	197	
		G	198	
		B	198	
Позиция согласно ведомости отделки фасадов	Координаты цвета в CorelDraw	C	0	
		M	0	
		Y	20	
		K	40	
		R	185	
		G	185	
		B	168	
Позиция согласно ведомости отделки фасадов	Координаты цвета в CorelDraw	C	17	
		M	62	
		Y	61	
		K	16	
		R	187	
		G	109	
		B	89	

Позиция согласно ведомости отделки фасадов	Координаты цвета в CorelDraw	C	0	
		M	0	
		Y	20	
		K	40	
		R	185	
		G	185	
		B	168	

Инд. № подл.	Взам. инв. №
Подпись и дата	

СОГЛАСОВАНО  
1<sup>й</sup> заместитель начальника ДГА  
г. Пермь - главный архитектор  
Д.Ю. Лапшин  
"17" 10 2018 г.

						Колерный паспорт объекта капитального строительства по ул. <u>Белинского</u> , № <u>42</u> , <u>Свердловский</u> района г.Перми.		
Изм.	Кол.уч.	Лист	№ док.	Подпись	Дата	Стадия	Лист	Листов
				<i>Олина А. Г.</i>	9.18	П	10	10
Эталоны колеров						ООО «ПК«Северная корона»		