



ДЕПАРТАМЕНТ ГРАДОСТРОИТЕЛЬСТВА И АРХИТЕКТУРЫ  
АДМИНИСТРАЦИИ ГОРОДА ПЕРМИ

ПРОИЗВОДСТВЕННО-РЕКЛАМНАЯ КОМПАНИЯ «УРА!»

*27.11.18 № 9-22-01-40-4356*  
**КОЛЕРНЫЙ ПАСПОРТ**

АДРЕС ОБЪЕКТА: г. Пермь, административный район Ленинский,  
улица Борчанинова, здание (строение) № 4

№ \_\_\_\_ / \_\_\_\_

ПЕРМЬ, 2018 г.

Ведомость чертежей комплекта марки ОФ

ЛИСТ	НАИМЕНОВАНИЕ	ПРИМЕЧАНИЯ
1	Общие данные. Ведомость отделки фасадов. Пояснительная записка.	
2	Ситуационный план-схема.	
3	Существующее состояние фасадов. (Фотофиксация)	
4	Вид А. Главный фасад.	
5	Вид В. Дворовой фасад.	
6	Вид Б, Г. Боковые фасады.	
7	Размещение объектов городской информации. Главный фасад по ул. Борчанинова	
8	Размещение объектов городской информации. Боковой фасад. Вид Г	
9	Эталоны колеров	

Ведомость отделки фасадов

ПОЗ.	ЭЛЕМЕНТ ФАСАДА	ЭТАЛОН ЦВЕТА	ОБОЗНАЧ.	ВИД ОТДЕЛКИ	ПРИМ.
1	Основное поле стен цокольного этажа		RAL 3016	Штукатурка. Силикатная фасадная краска.	
2	Основное поле стен		RAL 7035	Белый силикатный кирпич	
3	Переплеты окон.		RAL 9010	Металлопластик (стеклопакеты)	
4	Ограждение балконов		RAL 9016	Композитный материал	
5	Дверные блоки		RAL 9010 RAL 7005	Металлопластик. Металл с покраской атмосферостойкой краской	
6	Кровля козырьков		RAL DESIGN 040 40 67	Ондулин	
7	Карнизы, Балконные плиты.		RAL 9010	Штукатурка. Силикатная краска.	
8	Перила. Металлические элементы ограждений.			Эмаль черного цвета	
9	Козырьки. Ограждения лестниц			Керамо-гранит, ж/б плита. Атмосферостойкая краска по металлу	
10	Восточные трубы. Кровля.			Внутренний водосток. Мягкая рулонная кровля	

В соответствии с Градостроительным кодексом Российской Федерации и Постановлением администрации города Перми от 22.02.2017 № 130 «Об утверждении Порядка и критериев согласования колерного паспорта, требований к содержанию колерного паспорта, формы колерного паспорта» согласованные департаментом градостроительства и архитектуры администрации города Перми проекты колерных паспортов либо проекты изменений в колерные паспорта не являются разрешительной документацией на строительство, реконструкцию объекта капитального строительства; не являются правовым основанием на устройство пристроек, навесов, козырьков.

Пояснительная записка.

Настоящим проектом:

- сохраняются ранее установленные типы отделки и цветовое решение фасадов,
  - предлагаются решения и отделочные материалы для оформления входных групп организаций, размещенных на 1-м и цокольном этажах в здании.
  - уточняются виды и места размещения объектов городской информации по всему фасаду для прочих организаций, размещенных на 1-м и цокольном этажах в здании.
- Настоящий проект разработан в соответствии с требованиями Постановления администрации г.Перми от 22.02.2017 № 130 «Об утверждении порядка и критериев согласования колерного паспорта, требования к содержанию колерного паспорта».

ИНСТРУКЦИЯ

о порядке производства работ, связанных с окраской фасадов и всех наружных частей зданий, сооружений, строений, расположенных на территории города Перми

1. Окраска фасадов и всех наружных частей зданий, сооружений, строений, ограждений, заборов, павильонов, киосков, ларьков и прочих объектов, расположенных на территории города Перми, может производиться лишь на основании колерного паспорта фасадов на ремонт и окраску, согласованных ДГА г. Перми.

2. До начала процесса окраски здания или какого-либо сооружения должны быть произведены работы по капитальному ремонту всех без исключения наружных частей его, подлежащих окраске.

3. До начала ремонта зданий, имеющих газосветовую рекламу сообщить рекламораспространителю о предстоящих работах на фасадах здания с целью сохранения вывесок либо их демонтажу.

4. Полуразрушенные и разрушенные архитектурные, художественно-скульптурные детали здания, карнизы, колонны, пилястры, капители, фризы, тяги, лепные украшения, барельефы, мозаика, художественная роспись подлежат обязательному восстановлению в своем первоначальном виде.

Категорически запрещается производить окраску здания без предварительного восстановления указанных деталей.

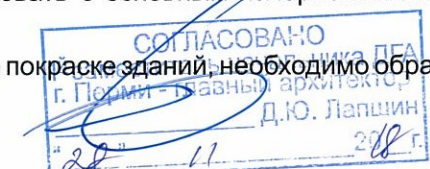
5. Металлические поверхности отдельных частей здания, чугунные решетки, перила балконов и лестниц, кронштейны, дверные и оконные приборы, архитектурно-художественные детали перед окраской очищаются от грязи, ржавчины, старой краски и покрываются вновь лишь масляной краской.

6. В соответствии с выданными образцами цвета (колерами) на окраску здания организация, производящая ремонт здания, составляет пробные образцы цвета, которые наносятся на видное место стены.

7. Домоуправления, организации и учреждения, производящие окраску и связанный с ней ремонт здания, несут полную ответственность за точное выполнение настоящей инструкции и привлекаются к ответственности за её нарушение.

8. Цветовая гамма рекламносителей должна гармонировать с основным колористическим решением фасадов здания.

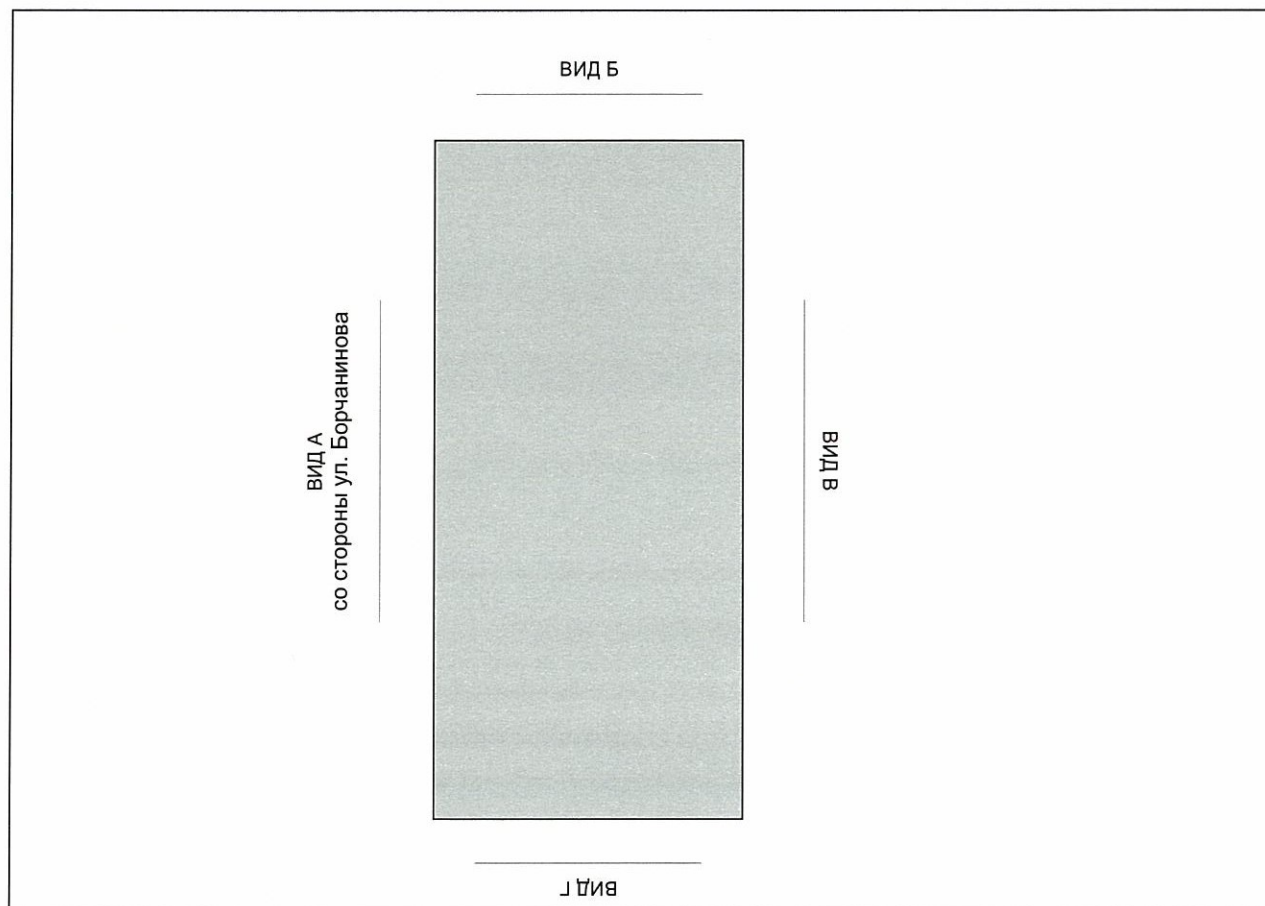
9. По всем вопросам, связанным с производством работ по покраске зданий, необходимо обращаться в ДГА г.Перми. ( ул. Сибирская, 15, каб. 316, тел. 212-76-98)



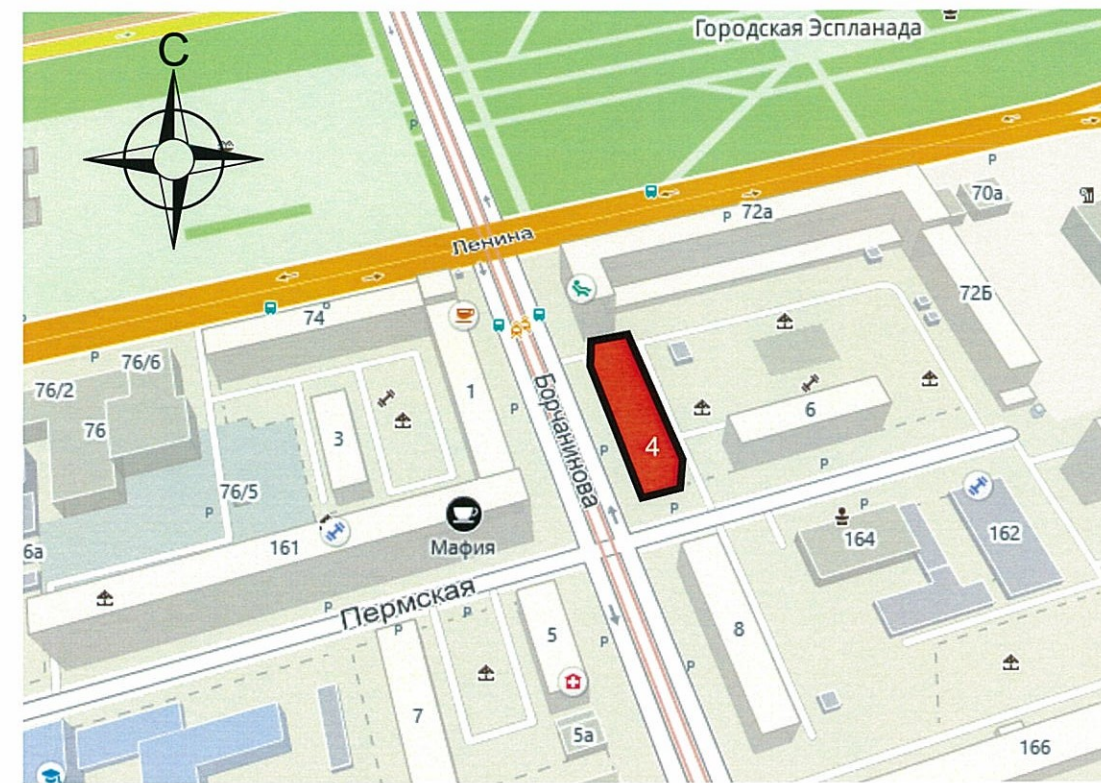
№					
Колерный паспорт объекта капитального строительства по ул. Борчанинова, № 4, Ленинского района г. Перми					
Изм.	Кол.уч.	Лист	№док.	Подпись	Дата
Разраб.		Быкова А.И.			11/18
Заказчик: ЖСК №15				Стадия	Лист
				ОФ	1
				Листов	9
Общие данные				ПРК «УРА»	

Ситуационный план-схема жилого дома

Схема плана



Ситуационная схема



Ведомость ссылочных и прилагаемых документов

ОБОЗНАЧЕНИЕ	НАИМЕНОВАНИЕ	ПРИМЕЧАНИЕ
№СЭД-22-01-05-13 от 02.04.2013	Колерный паспорт по ул. Борчанинова, 4	дата согласования 11.04.2013

№					
Колерный паспорт объекта капитального строительства по ул. Борчанинова, № 4, Ленинского района г. Перми					
Изм.	Кол.уч.	Лист	№док.	Подпись	Дата
Разраб.		Быкова А.И.		<i>[Signature]</i>	11/18
Заказчик: ЖСК №15				Стадия	Лист
				ОФ	2
Ситуационный план-схема				Листов	
				9	
				ПРК «УРА»	

Существующее состояние фасадов

Существующее состояние главного фасада



Существующее состояние дворового фасада



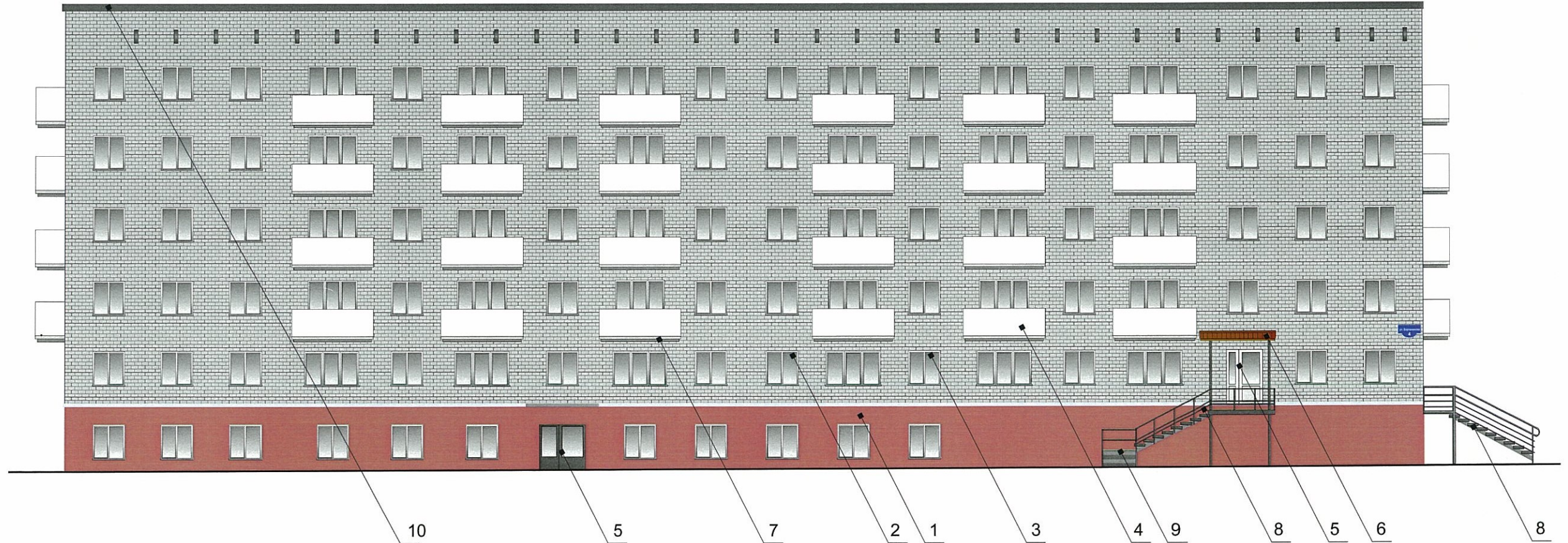
Существующее состояние бокового фасада

Существующее состояние бокового фасада



						№			
						Колерный паспорт объекта капитального строительства по ул. Борчанинова, № 4, Ленинского района г. Перми			
Изм.	Кол.уч.	Лист	№ док.	Подпись	Дата	Заказчик: ЖСК №15	Стадия	Лист	Листов
Разраб.			Быкова А.И.	<i>А.И. Быкова</i>	11/18		ОФ	3	9
						Существующее состояние фасадов (фотофиксация)	ПРК «УРА»		

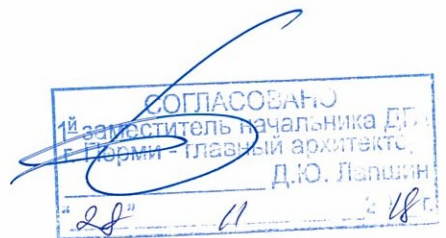
Главный фасад  
Вид А



ПРИМЕЧАНИЕ:

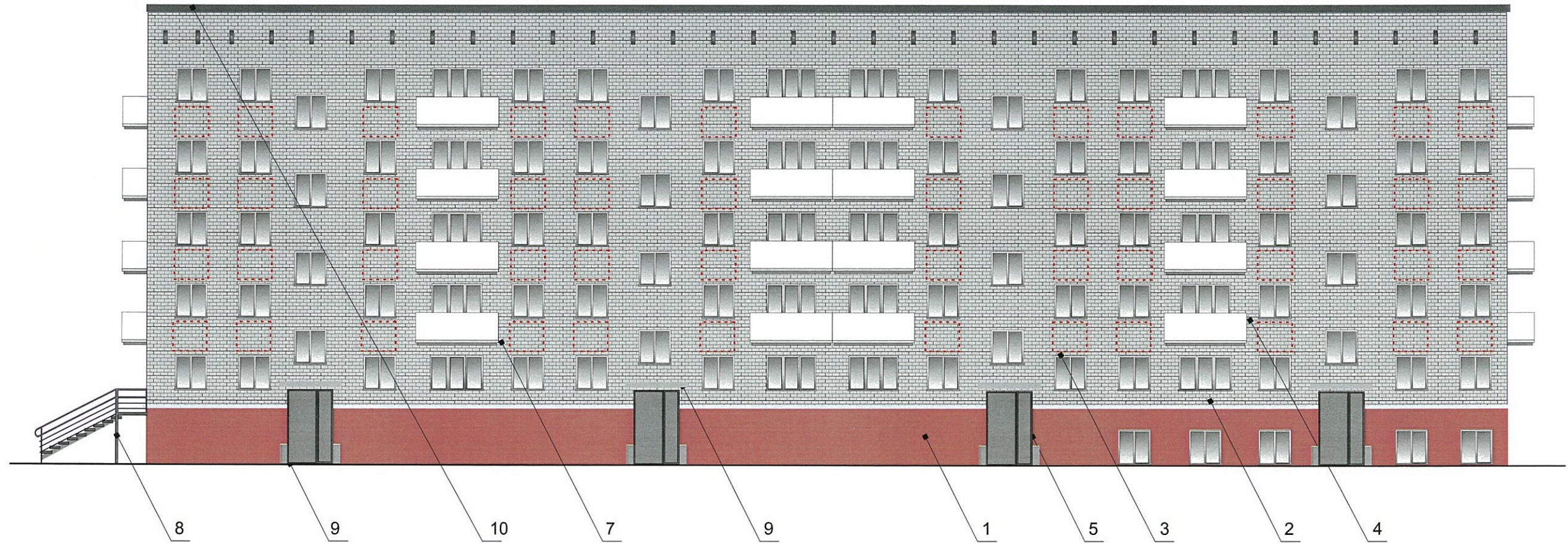
1. В случае, если наружные лестницы при дополнительно устроенных входах в общественные помещения здания выходят за границы предоставленного земельного участка и красные линии квартала, то устройство дополнительных или переустройство существующих входных групп требует получения разрешения в установленном порядке;

2. В случае устройства или переустройства (перепланировки, ремонта, реконструкции) помещений общественного назначения, их входных групп в обязательном порядке должны быть предусмотрены мероприятия по обеспечению доступности данных помещений для маломобильных групп населения, включая инвалидов, использующих кресла-коляски и собак-проводников (далее-МГН) в соответствии с требованиями СП 59.13330.2016 Свод правил. Доступность зданий и сооружений для маломобильных групп населения. Данный свод правил касается функционально-планировочных элементов зданий и сооружений, их участков или отдельных помещений, доступных для МГН (входные узлы, коммуникации, пути эвакуации, помещения и зоны обслуживания, а также их информационное и инженерное обустройство). В частности, лестницы при входах в общественные помещения должны дублироваться пандусами с уклоном не более 1:20 (5%) или иными средствами подъема (подъемные платформы, лифты и т.д.). Согласно вышеуказанному Своду правил наружные лестницы и пандусы должны иметь поручни с учетом технических требований к опорным стационарным устройствам по ГОСТ Р 51261; размеры входной площадки при открывании дверей наружу должны быть не менее 1,4 x 2,0 или 1,5 x 1,85; размеры входной площадки с пандусом не менее 2,2 x 2,2 м.



№					
Колерный паспорт объекта капитального строительства по ул. Борчанинова, № 4, Ленинского района г. Перми					
Изм.	Кол.уч.	Лист	№ док.	Подпись	Дата
Разраб.		Быкова А.И.		<i>А.И. Быкова</i>	11/18
Заказчик: ЖСК №15				Стадия	Лист
				ОФ	4
Главный фасад. Вид А.				Листов	
				9	
				ПРК «УРА»	

Дворовой фасад  
Вид В



ПРИМЕЧАНИЕ:

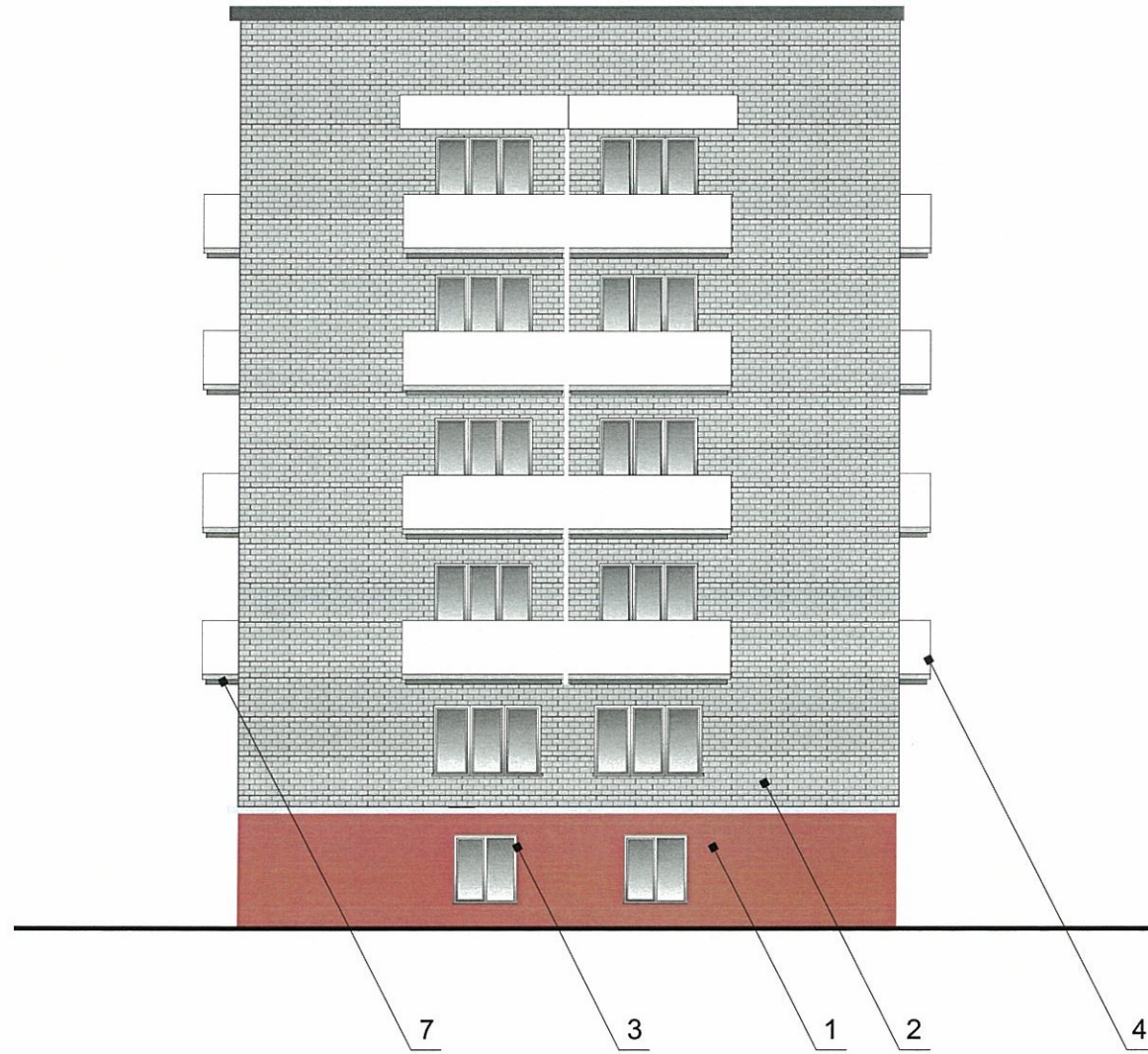
1. К дополнительному оборудованию относятся: наружные блоки систем вентиляции и кондиционирования, вентиляционные и водосточные трубы; антенны; видеокамеры наружного наблюдения; почтовые ящики; кабельные линии, пристенные электрощиты; флагштоки и так далее;
2. Размещение дополнительного оборудования, дополнительных элементов и устройств на фасадах объектов капитального строительства допускается при соблюдении следующих условий:
  - соответствие размещения дополнительного оборудования архитектурному решению фасадов, предусмотренному проектной документацией, в соответствии с которой осуществлено строительство (реконструкция) Объекта, с привязкой к единой (вертикальной, горизонтальной) системе осей фасадов;
  - единая горизонтальная ось - условная прямая линия. Определяется как половина расстояния между верхним и нижним архитектурным элементом (окна, наличники, карниз, фриз и другие), выделяющимся (западающим, выступающим) из плоскости стены;
  - единая вертикальная ось - условная прямая линия. Определяется как половина расстояния между границами одного архитектурного элемента (окна, двери, колонны) либо между двумя архитектурными элементами (окна, двери, колонны);
  - комплексное решение размещения оборудования - единое архитектурное и цветовое решение (в том числе размер, форма, материал);
  - размещение дополнительного оборудования на архитектурных деталях, элементах декора, поверхностях с ценной архитектурной отделкой, а также крепление, ведущее к повреждению архитектурных поверхностей, не допускаются;
3. Размещение флагодержателей на фасадах должно соответствовать требованиям п.1.9.7 Постановления администрации г.Перми от 22.02.2017 № 130;

СОГЛАСОВАНО  
1# зам.руководителя нач. участка ДГА  
г. Пермь главный архитектор  
Д.Ю. Лепинин  
28.11.18

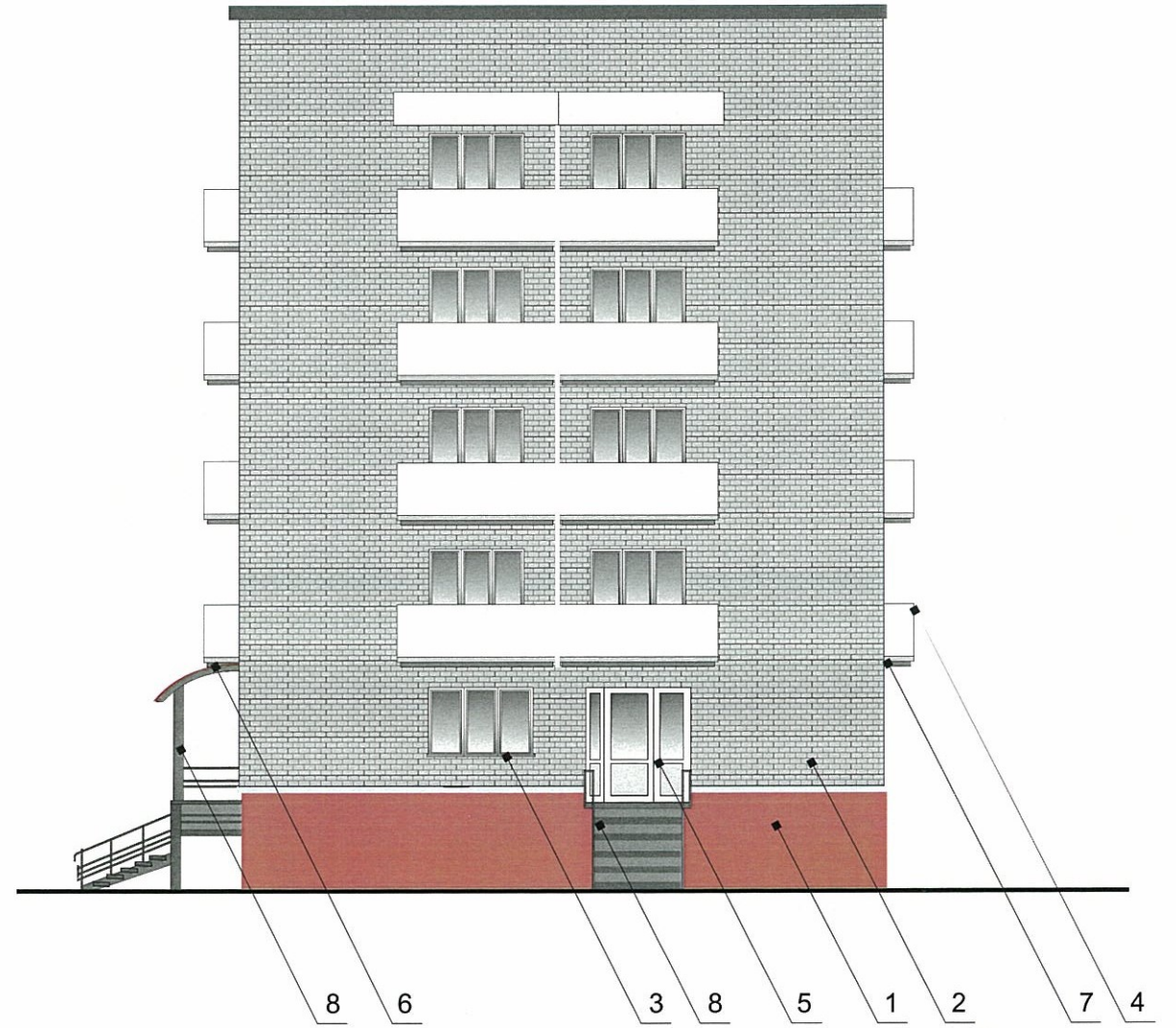
- Место допустимого размещения дополнительного оборудования

						№			
						Колерный паспорт объекта капитального строительства по ул. Борчанинова, № 4, Ленинского района г. Перми			
Изм.	Кол.уч.	Лист	№ док.	Подпись	Дата	Заказчик: ЖСК №15	Стадия	Лист	Листов
Разраб.				Быкова А.И.	11/18		ОФ	5	9
						Дворовой фасад. Вид В.	ПРК «УРА»		

Боковой фасад  
Вид Б



Боковой фасад  
Вид Г

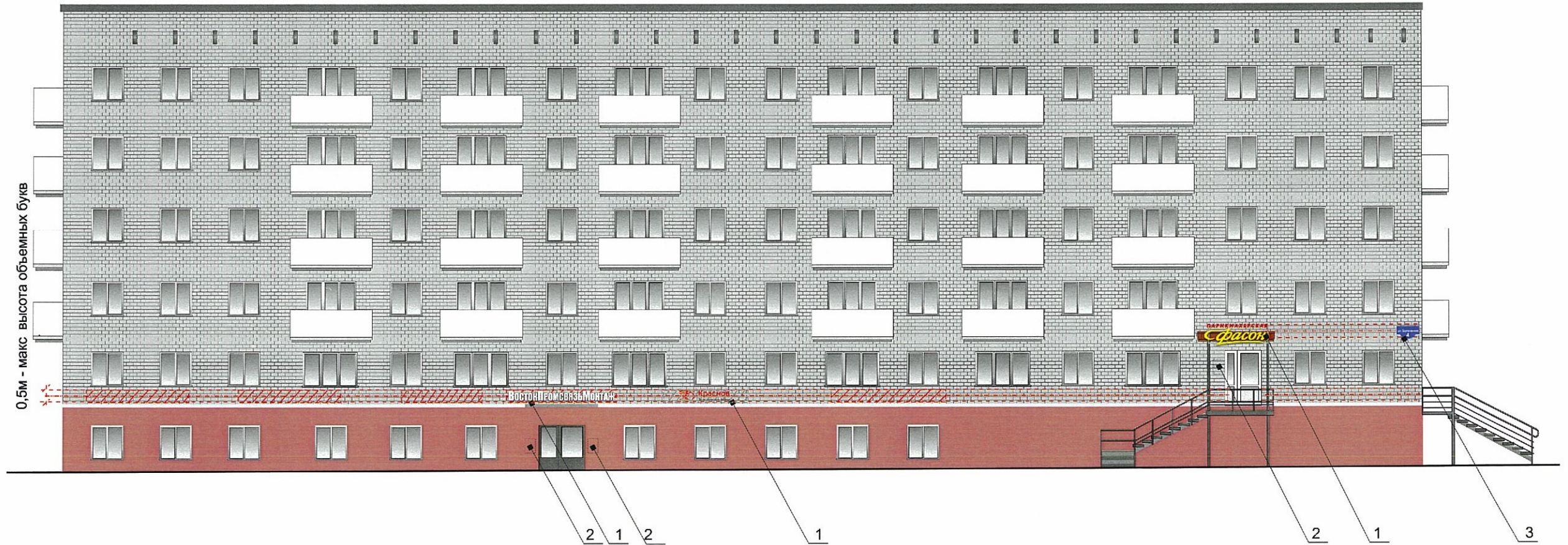


В случае устройства или переустройства (перепланировки, ремонта, реконструкции) помещений общественного назначения, их входных групп в обязательном порядке предусмотреть мероприятия по обеспечению доступности данных помещений для маломобильных групп населения, включая инвалидов, использующих кресла-коляски и собак-проводников (далее-МГН) в соответствии с требованиями СП 59.13330.2016 Свод правил. Доступность зданий и сооружений для маломобильных групп населения, актуализированная редакция СНиП 35-01-2001. Данный свод правил касается функционально-планировочных элементов зданий и сооружений, их участков или отдельных помещений, доступных для МГН (входные узлы, коммуникации, пути эвакуации, помещения и зоны обслуживания, а также их информационное и инженерное обустройство), в частности, лестницы при входах в общественные помещения должны дублироваться пандусами с уклоном не более 1:20 (5%) или иными средствами подъема (подъемные платформы, лифты и т.д.). Согласно пунктам 5.1.2, 5.1.3 вышеуказанного свода правил наружные лестницы и пандусы должны иметь поручни с учетом технических требований к опорным стационарным устройствам по ГОСТ Р 51261; размеры входной площадки при открывании дверей наружу должны быть не менее 1,4 x 2,0 или 1,5 x 1,85; размеры входной площадки с пандусом не менее 2,2 x 2,2 м.

СОГЛАСОВАНО  
1й заместитель начальника ДГА  
г. Пермь главный архитектор  
Д.Ю. Лапшин  
11 18 г.

						№			
						Коперный паспорт объекта капитального строительства по ул. Борчанинова, № 4, Ленинского района г. Перми			
Изм.	Кол.уч.	Лист	№ док.	Подпись	Дата	Заказчик: ЖСК №15	Стадия	Лист	Листов
							ОФ	6	9
						Боковые фасады. Вид Б. Вид Г.	ПРК «УРА»		

Размещение объектов городской информации



Ведомость размещения рекламоносителей и городской информации

Поз.	Название, тип рекламы	Эталон цвета	Наличие подсветки
1	Объемно-плоскостные буквы / или логотипы, основа металлическая рама в цвет фасада. Выполнены из оргстекла, металла, пластика	Фирменные цвета	При необходимости
2	Вывеска-табличка (режимник) модульных габаритов Оргстекло, металл, пластик, аппликация, полноцветная печать, фрезеровка	Фирменные цвета	При необходимости
3	Знак адресации. Оргстекло, металл, пластик	Синий (№5005) Белый (№9003)	Внутренняя подсветка

ПРИМЕЧАНИЕ:

1. Единая горизонтальная ось - это условная прямая линия, относительно которой располагаются информационные конструкции. Месторасположение оси на фасаде определяется как половина расстояния между верхним и нижним архитектурным элементом (окна, наличники, карниз, фриз и др.), выделяющимся (западающим, выступающим) из плоскости стены;
2. Размещение вывесок и рекламных конструкций должно осуществляться в границах места допустимого размещения объектов, установленных данным колерным паспортом;
3. Размещение вывесок по отношению к друг к другу, их конфигурация и наполненность информацией должны соответствовать Стандартным требованиям к вывескам, их размещению и эксплуатации, установленным и утвержденным Постановлением администрации города Перми от 25.10.2016 № 958;
4. В случае, если планируемые к размещению вывески не соответствуют стандартам, установленным Постановлением, администрации города Перми от 25.10.2016 № 958, потребуется внесение изменений в настоящий колерный паспорт;
5. Размещение рекламных конструкций производится на основании отдельного разрешения в соответствии с требованиями Решения Пермской городской Думы от 27.01.2009 № 11 «Об утверждении Положения о порядке установки и эксплуатации рекламных конструкций на территории города Перми»;
6. Габариты одиночных табличек (400x600 или 500x720мм), их уровень установки должен быть одинаковым у каждой входной группы;
7. Вид вывесок в ночное время (проект подсветки) разрабатывается отдельно;
8. Узлы крепления конструкций к фасаду разрабатываются отдельным рабочим проектом.
9. Размещение вывесок, перекрывающих оконные проемы, а также расположенных на балконах зданий и сооружений должно быть согласовано с собственниками помещений, к которым относится балкон и данный оконный проем.



Условные обозначения

- - ось размещения объектов городской информации, вывесок
- ▨ - место допустимого размещения рекламных конструкций

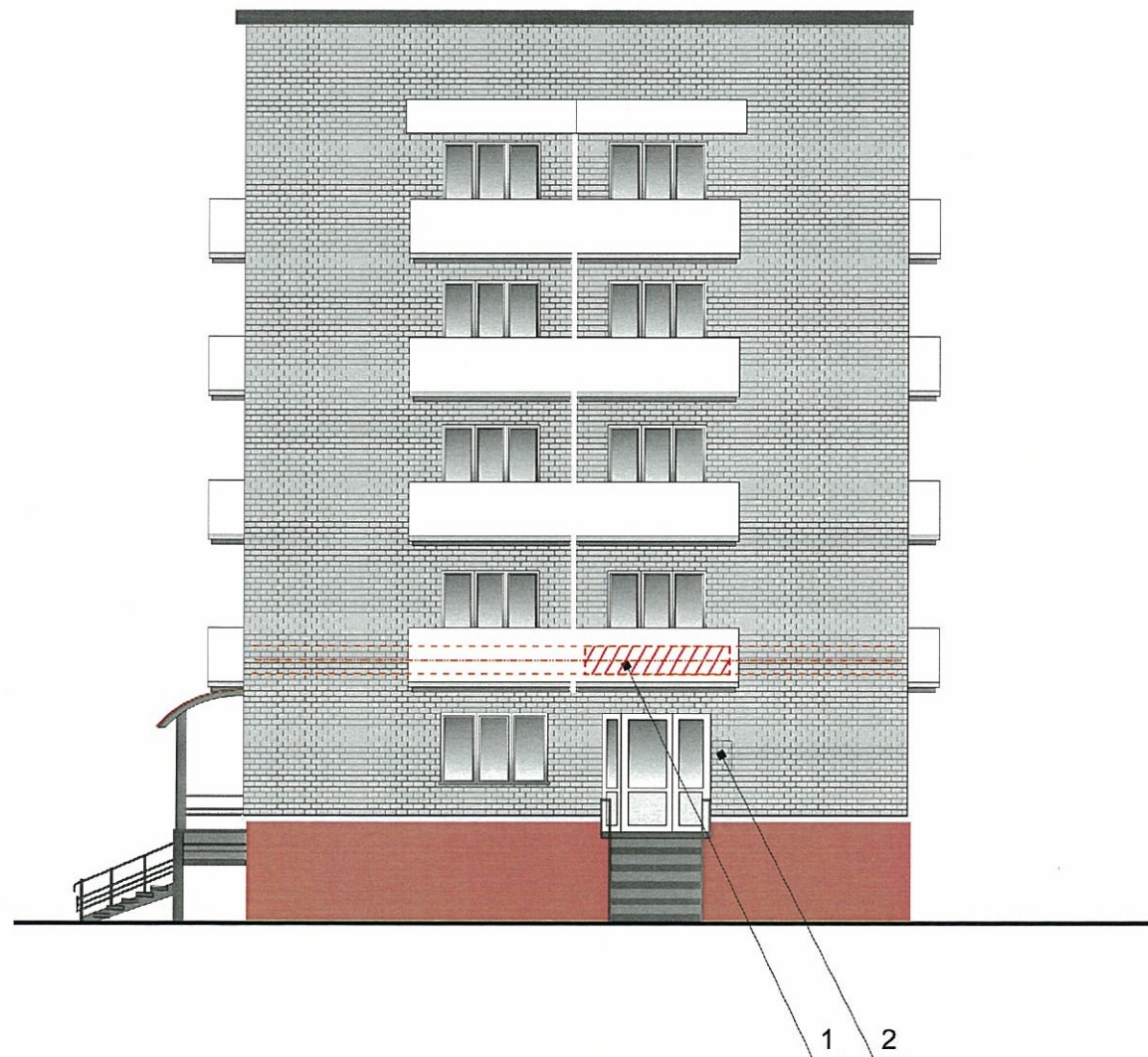
Управление архитектуры и городского дизайна  
ДГА администрации г.Перми  
**СООТВЕТСТВУЕТ АРХИТЕКТУРНОМУ  
ОБЛИКУ ГОРОДА ПЕРМИ**

«28.11.18»  
Краснов  
№

Изм.	Кол.уч.	Лист	№док.	Подпись	Дата	Колерный паспорт объекта капитального строительства по ул. Борчанинова, № 4, Ленинского района г. Перми			
Разраб.		Быкова А.И.		<i>Быкова</i>	11/18	Заказчик: ЖСК №15	Стадия	Лист	Листов
							ОФ	7	9
						Размещение объектов городской информации	ПРК «УРА»		




Размещение объектов городской информации. Боковой фасад. Вид Г



Управление архитектуры и городского дизайна  
ДГА администрации г.Перми  
СООТВЕТСТВУЕТ АРХИТЕКТУРНОМУ  
ОБЛИКУ ГОРОДА ПЕРМИ  
«28» 11 /18  
Карачев А. Подпись: *[Signature]*

Условные обозначения

--- ось размещения объектов городской информации, вывесок

 - место допустимого размещения рекламных конструкций

Ведомость размещения рекламоносителей и городской информации

Поз.	Название, тип рекламы	Эталон цвета	Наличие подсветки
1	Объемно-плоскостные буквы / или логотипы, основа металлическая рама в цвет фасада. Выполнены из оргстекла, металла, пластика	Фирменные цвета	При необходимости
2	Вывеска-табличка (режимник) модульных габаритов Оргстекло, металл, пластик, аппликация, полноцветная печать, фрезеровка	Фирменные цвета	При необходимости

№					
Колерный паспорт объекта капитального строительства по ул. Борчанинова, № 4, Ленинского района г. Перми					
Изм.	Кол.уч.	Лист	Недок.	Подпись	Дата
Разраб.		Быкова А.И.		<i>[Signature]</i>	11/18
Заказчик: ЖСК №15				Стадия	Лист
				ОФ	6
Размещение объектов городской информации. Боковой фасад. Вид Г				Листов	
				9	
				ПРК «УРА»	

Позиция согласно ведомости отделки фасадов	Координаты цвета в RAL	C:	38	RAL 3016
		M:	59	
		Y:	69	
		K:	21	
		R:	140	
		G:	102	
		B:	80	
1				

Позиция согласно ведомости отделки фасадов	Координаты цвета в RAL	C:	0	RAL 7035
		M:	0	
		Y:	0	
		K:	20	
		R:	217	
		G:	218	
		B:	218	
2				

Позиция согласно ведомости отделки фасадов	Координаты цвета в RAL	C:	27	RAL DESIGN 040 40 67
		M:	79	
		Y:	87	
		K:	17	
		R:	152	
		G:	81	
		B:	59	
6				

Позиция согласно ведомости отделки фасадов	Координаты цвета в RAL	C:	0	RAL 7005
		M:	0	
		Y:	0	
		K:	40	
		R:	174	
		G:	175	
		B:	178	
5				

СОГЛАСОВАНО  
 1<sup>й</sup> заместитель начальника ДГА  
 г. Пермь - главный архитектор  
 Д.Ю. Лапшин  
 28 11 2018

1. Данный лист смотреть с л.1

2. Кординаты цветов приведены с сайта [colorscheme.ru](http://colorscheme.ru)

						№			
						Колерный паспорт объекта капитального строительства по ул. Борчанинова, № 4, Ленинского района г. Перми			
Изм.	Кол.уч.	Лист	№док.	Подпись	Дата	Заказчик: ЖСК №15	Стадия	Лист	Листов
Разраб.			Быкова А.И.	<i>Б.И.К.</i>	11/18		ОФ	9	9
						Эталоны колеров	ПРК «УРА»		