



ДЕПАРТАМЕНТ ГРАДОСТРОИТЕЛЬСТВА И АРХИТЕКТУРЫ
АДМИНИСТРАЦИИ ГОРОДА ПЕРМИ

ООО «ИЗДАТЕЛЬСКИЙ ДОМ «ИНОМАРКА»

059-22-01-40-4931 от 19.12.2018

Заказчик: АО «Тандер»

КОЛЕРНЫЙ ПАСПОРТ

АДРЕС ОБЪЕКТА: г. Пермь, административный район Свердловский,
ул. Братская, здание № 173

№ 173 - 12 - 2018 - БС

г. Пермь 2018 г.

Ведомость чертежей комплекта марки АР

Лист	НАИМЕНОВАНИЕ	ПРИМЕЧАНИЕ
1	Общие данные, ведомость отделки фасадов	
2	Ситуационный план, пояснительная записка	
3	Существующие фото фасадов	
4	Существующие фото фасадов	
5	Главный фасад	
6	Дворовой фасад	
7	Боковой фасад	
8	Размещение объектов городской информации на главном фасаде	
9	Размещение объектов городской информации на боковом фасаде	
10	Эталоны колеров	

Ведомость отделки фасадов

ПОЗ.	ЭЛЕМЕНТ ФАСАДА	ЭТАЛОН ЦВЕТА Lab, NCS,RAL	ОБОЗНАЧ.	ВИД ОТДЕЛКИ	ПРИМ.
1	Основное поле стены			Кирпичная кладка, композитные панели	
2	Цоколь			Композитные панели	
3	Оконные переплеты			Металлопластик	
4	Дверные полотна	Белый		Металлопластик/ Металл с покраской атмосферной краской	
5	Лестницы			Железобетон, металл, окрашенный атмосферной краской	
6	Покрытие козырька	Белый		Металл с покраской атмосферной краской, профнастил	
7	Кровля здания			Профнастил	
8	Вентиляционные каналы			Оцинкованная сталь	
9	Перила, ограждения метал- лические элементы.			Оцинкованная сталь Металл с покраской атмосферной краской	
10	Входной портал			Композит Alkatek	
11	Фриз			Композитные панели	

ИНСТРУКЦИЯ

**о порядке производства работ, связанных с окраской фасадов и всех
наружных частей зданий, сооружений, строений, расположенных
на территории города Перми**

1. Окраска фасадов и всех наружных частей зданий, сооружений, строений, ограждений, заборов, павильонов, киосков, ларьков и прочих объектов, расположенных на территории города Перми, может производиться лишь на основании колерного паспорта фасадов на ремонт и окраску, выдаваемых Департаментом градостроительства и архитектуры Администрации города Перми.

2. До начала процесса окраски здания или какого-либо сооружения должны быть произведены работы по капитальному ремонту всех без исключения наружных частей его, подлежащих окраске.

3. До начала ремонта зданий, имеющих газосветовую рекламу, сообщить рекламораспространителю о предстоящих работах на фасаде здания с целью сохранения вывесок либо их демонтажу.

4. Полуразрушенные и разрушенные архитектурные художественно-скульптурные детали здания, карниза, колонны, пилястры, капители, фризы, тяги, лепные украшения, барельефы, мозаика, художественная роспись подлежат обязательному восстановлению в своем первоначальном виде.

Категорически запрещается производить окраску зданий без предварительного восстановления указанных деталей.

5. Металлические поверхности отдельных частей здания, чугунные решетки, перила балконов и лестниц, кронштейны, дверные и оконные приборы, архитектурно-художественные детали перед окраской очищают от грязи, ржавчины, старой краски и покрываются вновь лишь масляной краской.

6. В соответствии с выданными образцами цвета колерами) на окраску здания организация, производит ремонт здания, составляет пробные образцы цвета, которые наносятся на видное место стены.

Проверку и согласование пробного образца цвета (колера), а также готовности поверхности стены и отдельных наружных частей здания к окраске производит уполномоченный представитель Департамента градостроительства и архитектуры Администрации города Перми. Без указанной проверки и согласования производить окраску фасада категорически воспрещается.

7. Домоуправления, организации и учреждения, производящие окраску и связанный с нею ремонт здания, несут полную ответственность за точное выполнение настоящей инструкции и привлекаются к ответственности за нарушение ее.

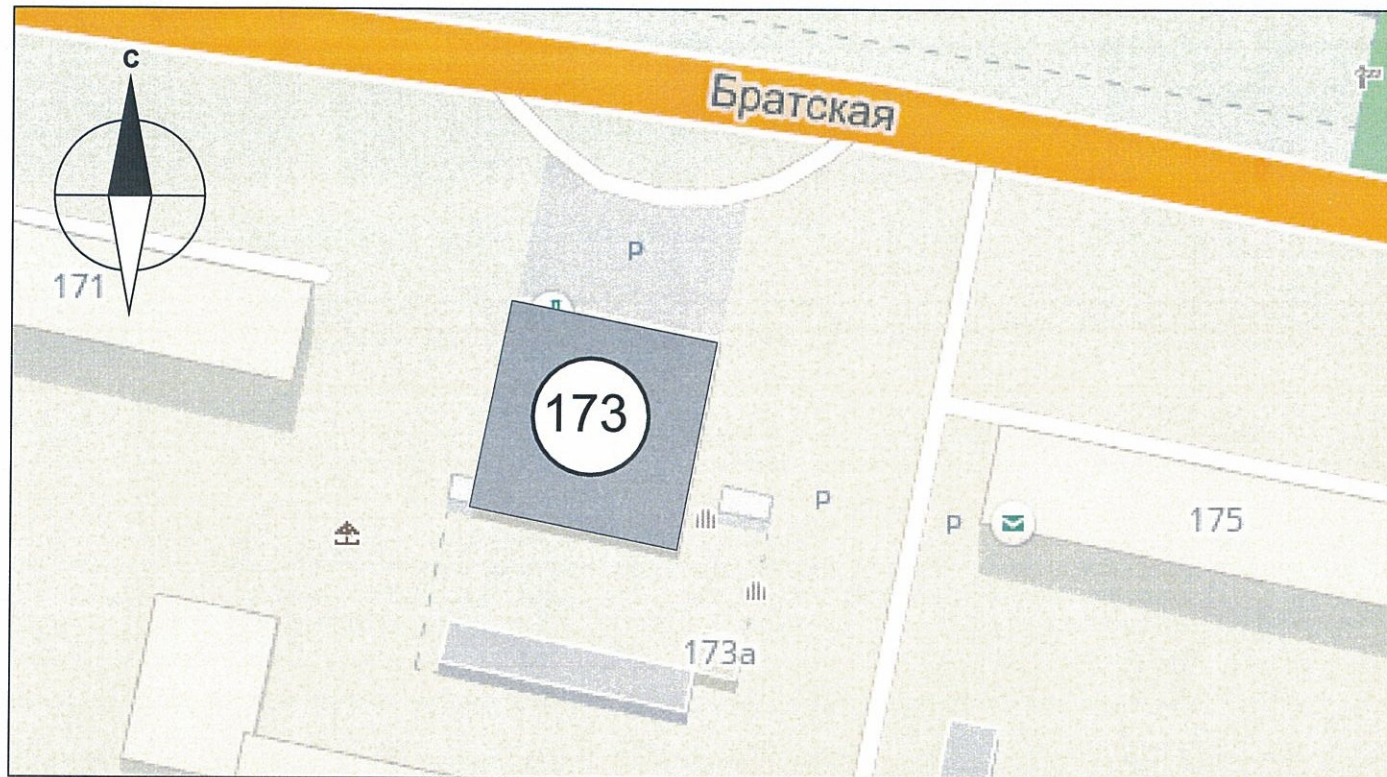
8. Цветовая гамма рекламодателя должна гармонировать с основным колористическим решением фасадов здания.

9. По всем вопросам, связанным с производством работ по окраске зданий, необходимо обращаться в Департамент градостроительства и архитектуры Администрации г. Перми (ул. Сибирская. 15, к. 314)

СОГЛАСОВАНО
1^й заместитель начальника ДГА
г. Перми - главный архитектор
Д.Ю. Лапшин
Лапшин 12 2018

						№ 173 - 12 - 2018 - БС			
						Колерный паспорт объекта капитального строительства по ул. Братская, 173, Свердловского района г. Перми.			
Изм.	Кол.уч	Лист	№ док.	Подпись	Дата	Помещение торгового назначения	Стадия	Лист	Листов
Разраб.			Зуева А. И.	<i>Зуева</i>	12.18		п	1	10
						Общие данные	ООО «Издательский дом «Иномарка», г.Пермь		
Н.контроль			Ложкин В.В.	<i>Ложкин</i>	12.18				

Ситуационный план-схема



В соответствии с Градостроительным кодексом Российской Федерации и Постановлением администрации города Перми от 22.02.2017 № 130 «Об утверждении Порядка и критериев согласования колерного паспорта, требований к содержанию колерного паспорта, формы колерного паспорта» согласованные департаментом градостроительства и архитектуры администрации города Перми проекты колерных паспортов либо проекты изменений в колерные паспорта не являются разрешительной документацией на строительство, реконструкцию объекта капитального строительства; не являются правовым основанием на устройство пристроек, навесов, козырьков.

Предметом согласования данного колерного паспорта являются: принятые цветовые решения элементов фасада, применяемые материалы существующего объекта недвижимости, а также определение возможных видов и типов размещения объектов городской информации на нем. Вывески не соответствующие виду, типу и местам возможного размещения объектов городской информации подлежат демонтажу.

Пояснительная записка

Цель разработки колерного паспорта здания - приведение цветового решения и оформления здания к единому архитектурному внешнему виду с применением современных конструкций и материалов. Определение возможных мест размещения объектов монументального искусства (мемориальных досок, памятных знаков), других объектов городского дизайна, наружной рекламы и визуальной информации, а также дополнительного оборудования.

Объект - здание, одноэтажное, отдельностоящее. Назначение-нежилое, торговое.

Проектом предусмотрено устройство новых вывесок компаний, упорядочивание размеров и места размещения рекламных конструкций.

Технология работ - выполнить работы по ремонту всех его элементов, подлежащих окраске; все металлические элементы должны быть очищены от грязи, ржавчины и старой краски.

Антикоррозийные работы следует выполнять в соответствии с требованиями СП 71.13330.2016 «Защита строительных конструкций и сооружений от коррозии».

Работы по отделке фасада необходимо выполнить в соответствии с требованиями СП 71.13330.2017 «Изоляционные и отделочные покрытия», ТР 79-98

«Технические рекомендации по подготовке поверхности наружных ограждающих конструкций жилых и общественных зданий под отделку при их реконструкции и ремонте», ТР 85-89 «Технические рекомендации по входному контролю качества материалов, применяемых для отделки фасадов».

Используемые при отделочных работах материалы должны иметь сертификаты соответствия.

Ведомость ссылочных и прилагаемых документов

ОБОЗНАЧЕНИЕ	НАИМЕНОВАНИЕ	ПРИМЕЧАНИЕ
№ 958	Постановление об утверждении Стандартных требований к вывескам, их размещению и эксплуатации	от 25.10.2016
№ 130	Постановление об утверждении формы колерного паспорта, требований к его содержанию, порядка и критериев его согласования	от 22.02.2017

						№ 173 - 12 - 2018 - БС			
						Колерный паспорт объекта капитального строительства по ул. Братская, 173, Свердловского района г. Перми.			
Изм.	Кол.уч	Лист	Недок.	Подпись	Дата	Помещение торгового назначения	Стадия	Лист	Листов
Разраб.		Зуева А. И.			12.18		п	2	10
						Ситуационный план	ООО «Издательский дом «Иномарка», г.Пермь		
Н.контроль		Ложкин В.В.			12.18				

Существующие фото фасадов

Главный фасад



Дворовый фасад



						№ 173 - 12 - 2018 - БС			
						Коперный паспорт объекта капитального строительства по ул. Братская, 173, Свердловского района г. Перми.			
Изм.	Кол.уч	Лист	Недок.	Подпись	Дата	Помещение торгового назначения	Стадия	Лист	Листов
Разраб.		Зуева А. И.		<i>[Signature]</i>	12.18		п	3	10
						Существующие фото фасадов	ООО «Издательский дом «Иномарка», г.Пермь		
Н.контроль		Ложкин В.В.		<i>[Signature]</i>	12.18				

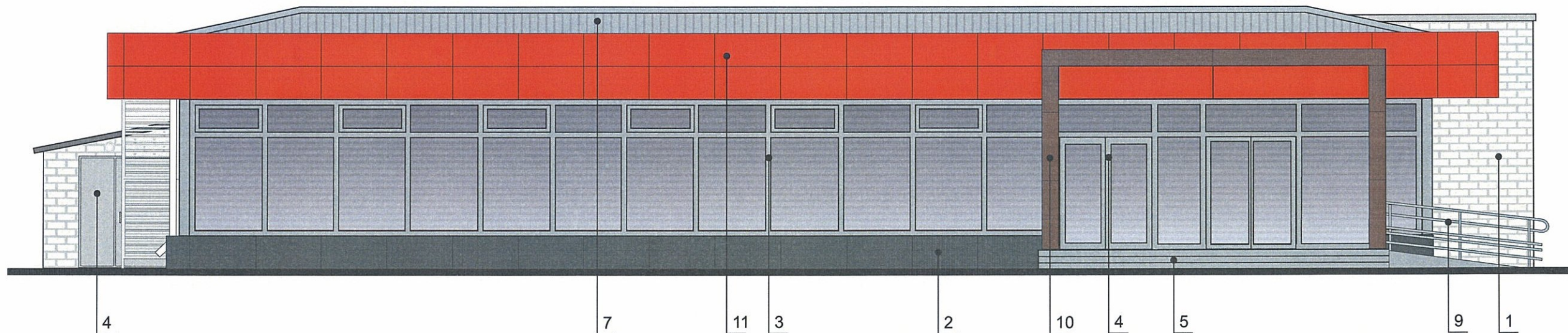
Существующие фото фасадов

Боковые фасады



						№ 173 - 12 - 2018 - БС			
						Колерный паспорт объекта капитального строительства по ул. Братская, 173, Свердловского района г. Перми.			
Изм.	Кол.уч	Лист	№ док.	Подпись	Дата	Помещение торгового назначения	Стадия	Лист	Листов
Разраб.			Зуева А. И.		12.18		п	4	10
						Существующие фото фасадов	ООО «Издательский дом «Иномарка», г.Пермь		
Н.контроль			Ложкин В.В.		12.18				

Главный фасад по ул. Братская



ПРИМЕЧАНИЕ:

В случае, если наружные лестницы при дополнительно устроенных входах в общественные помещения здания выходят за границы предоставленного земельного участка и красные линии квартала, то устройство дополнительных или переустройство существующих входных групп требует получения разрешения в установленном порядке;

В случае устройства или переустройства (перепланировки, ремонта, реконструкции) помещения общественного назначения, их входных групп в обязательном порядке должны быть предусмотрены мероприятия по обеспечению доступности данных помещений для маломобильных групп населения, включая инвалидов, использующих кресла-коляски и собак-проводников (далее МГН) в соответствии с требованиями СП 59.13330.2016 Свод правил. Доступность зданий и сооружений для маломобильных групп населения. Данный свод правил касается функционально-планировочных элементов зданий и сооружений, их участков или отдельных помещений, доступных для МГН (входные узлы, коммуникации, пути эвакуации, помещения и зоны обслуживания, а также их информационное и инженерное обустройство). В частности, лестницы при входах в общественные помещения должны дублироваться пандусами с уклоном не более 1:20 (5%) или иными средствами подъема (подъемные платформы, лифты и т.д). Согласно вышеуказанному Своду правил наружные лестницы и пандусы должны иметь поручни с учетом технических требований к опорным стационарным по ГОСТ Р 51261; размеры входной площадки при открывании дверей наружу должны быть не менее 1,4x2,0 или 1,5x1,85; размеры входной площадки с пандусом не менее 2,2x2,2 м.

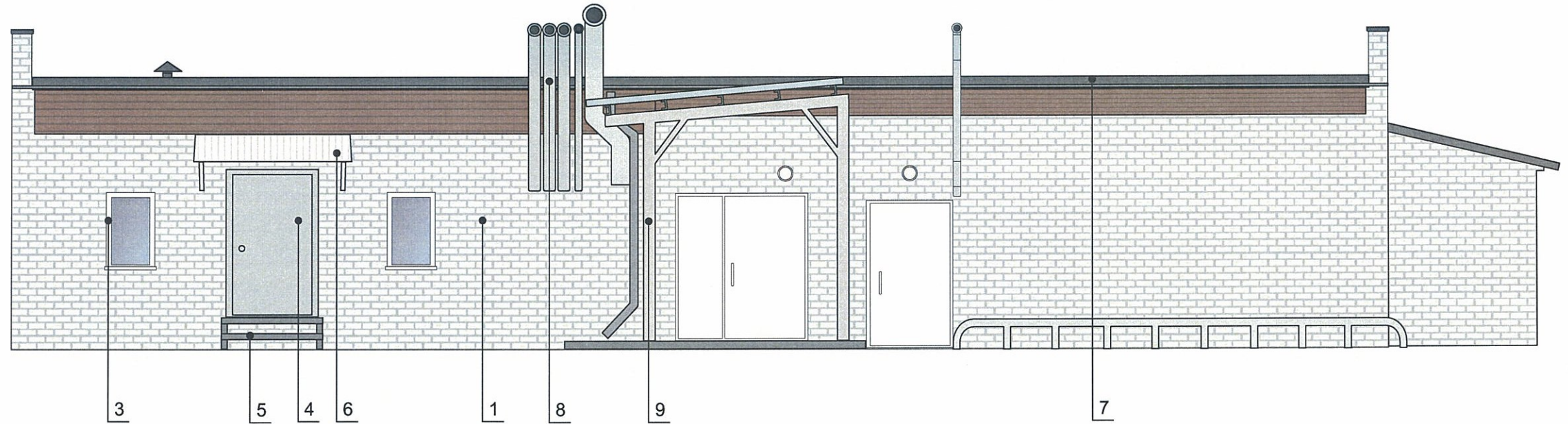
При размещении помещений первого этажа предусматривать размещение витрины.

ПРИМЕЧАНИЕ 2: Ведомость отделки фасадов см. лист 1



						№ 173 - 12 - 2018 - БС			
						Колерный паспорт объекта капитального строительства по ул. Братская, 173, Свердловского района г. Перми.			
Изм.	Кол.уч	Лист	Недок.	Подпись	Дата	Помещение торгового назначения	Стадия	Лист	Листов
Разраб.		Зуева А. И.		<i>[Signature]</i>	12.18		п	5	10
						Главный фасад	ООО «Издательский дом «Иномарка», г.Пермь		
Н.контроль		Ложкин В.В.		<i>[Signature]</i>	12.18				

Дворовой фасад



ПРИМЕЧАНИЕ:

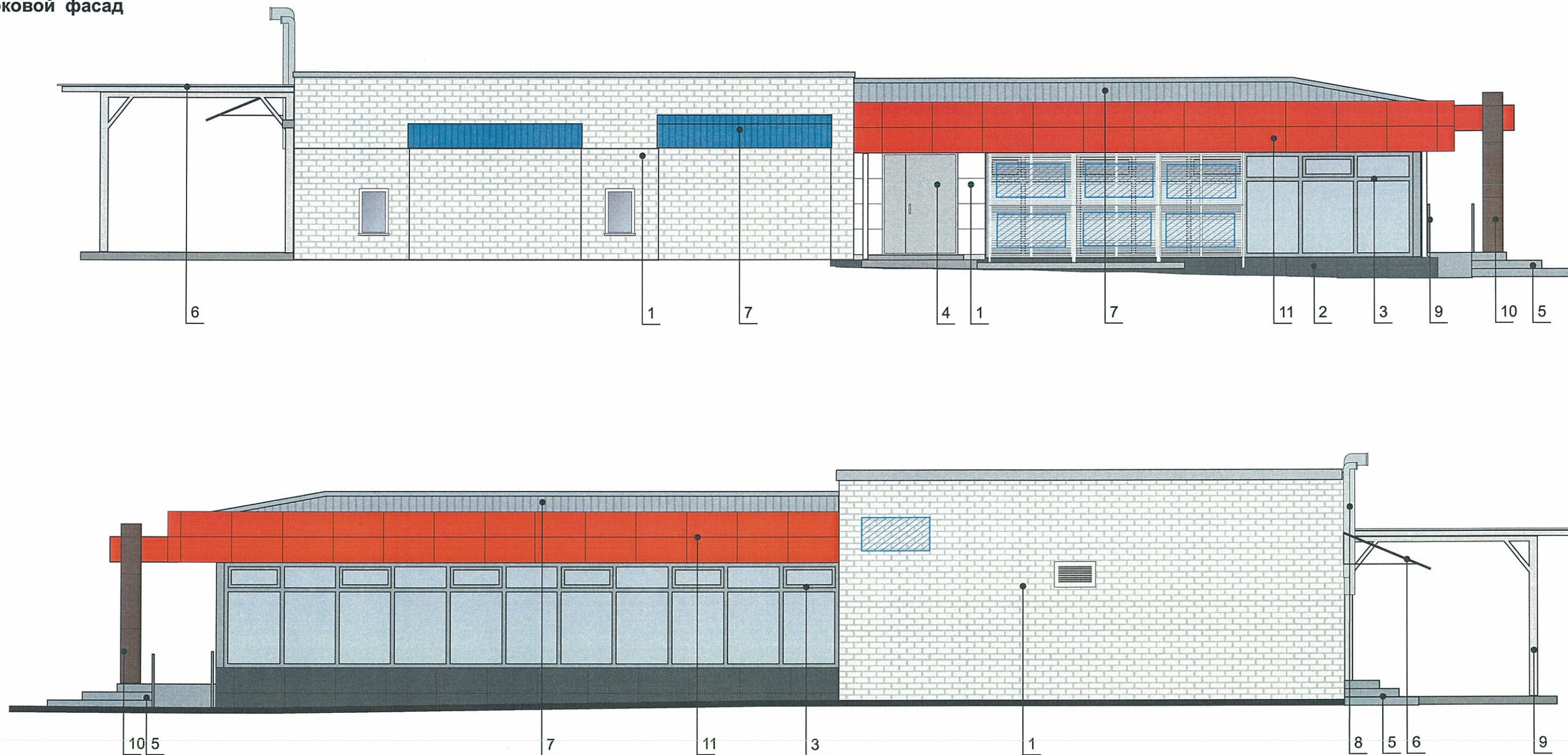
1. К дополнительному оборудованию относятся: наружные блоки систем вентиляции и кондиционирования, вентиляционные и водосточные трубы; антенны; видеореамеры наружного наблюдения; почтовые ящики; кабельные линии, пристенные электрощиты; флагштоки и так далее;
2. Размещение дополнительного оборудования, дополнительных элементов и устройств на фасадах объектов капитального строительства допускается при соблюдении следующих условий:
 - соответствие размещения дополнительного оборудования архитектурному решению фасадов, предусмотренному проектной документацией, в соответствии с которой осуществлено строительство (реконструкция) Объекта, с привязкой к единой (вертикальной, горизонтальной) системе осей фасадов;
 - единая горизонтальная ось - условная прямая линия. Определяется как половина расстояния между верхним и нижним архитектурным элементом (окна, наличники, карниз, фриз и другие), выделяющимся (западающим, выступающим) из плоскости стены;
 - единая вертикальная ось - условная прямая линия. Определяется как половина расстояния между границами одного архитектурного элемента (окна, двери, колонны) либо между двумя архитектурными элементами (окна, двери, колонны);
 - комплексное решение размещения оборудования - единое архитектурное и цветовое решение (в том числе размер, форма, материал);
 - размещение дополнительного оборудования на архитектурных деталях, элементах декора, поверхностях с ценной архитектурной отделкой, а также крепление, ведущее к повреждению архитектурных поверхностей, не допускаются
 - на главном фасаде необходимо установка экранов с перфорацией на кондиционерах.

СОГЛАСОВАНО
1^й заместитель начальника ДГА
г. Пермь - главный архитектор
Д.Ю. Лапшин
21 12 2018

ПРИМЕЧАНИЕ: Ведомость отделки фасадов см. лист 1

						№ 173 - 12 - 2018 - БС			
						Колерный паспорт объекта капитального строительства по ул. Братская, 173, Свердловского района г. Перми.			
Изм.	Кол.уч	Лист	Недок.	Подпись	Дата	Помещение торгового назначения	Стадия	Лист	Листов
Разраб.		Зуева А. И.			12.18		п	6	10
						Дворовой фасад	ООО «Издательский дом «Иномарка», г.Пермь		
Н. контроль		Пошкин В.В.			12.18				

Боковой фасад



Места возможного размещения дополнительного оборудования фасадов

СОГЛАСОВАНО
1^й заместитель начальника ДГА
Пермского филиала - главный архитектор
Д.Ю. Лопшин
21/12/18

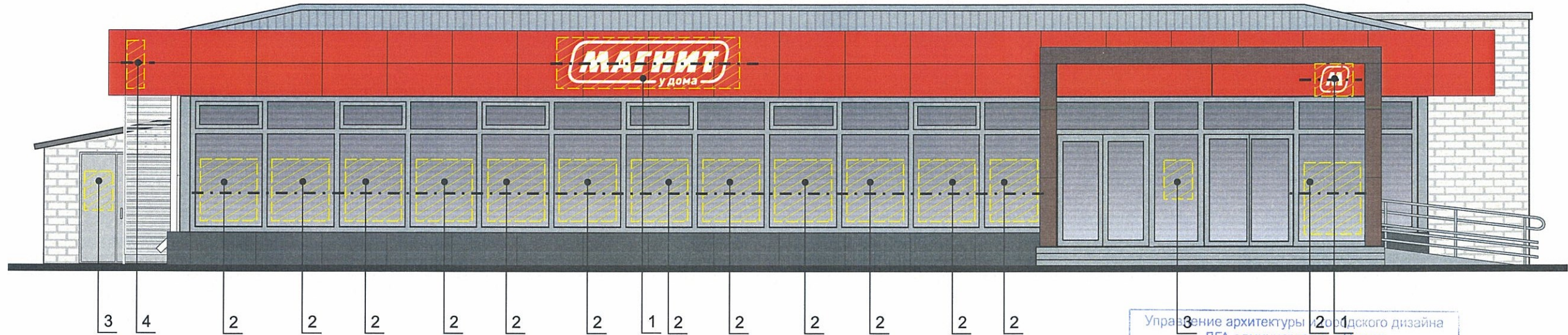
ПРИМЕЧАНИЕ: Ведомость отделки фасадов см. лист 1

ПРИМЕЧАНИЕ:

В случае устройства или переустройства (перепланировки, ремонта, реконструкции) помещений общественного назначения, их входных групп в обязательном порядке предусмотреть мероприятия по обеспечению доступности данных помещений для маломобильных групп населения, включая инвалидов, использующих кресла-коляски и собак-проводников (далее-МГН) в соответствии с требованиями СП 59.13330.2016. Свод правил. Доступность зданий и сооружений для маломобильных групп населения. Актуализированная редакция "СНиП 35-01-2001" (далее -Свод правил).
В соответствии со Сводом правил лестницы должны дублироваться пандусами или подъемными устройствами. Длина непрерывного марша пандуса не должна превышать 9,0 м, а уклон - не круче 1:20 (5%). Параметры пандуса следует принимать в соответствии со Сводом правил. Поручни должны соответствовать техническим требованиям к опорным стационарным устройствам по ГОСТ Р 51261.

						№ 173 - 12 - 2018 - БС			
						Коперный паспорт объекта капитального строительства по ул. Братская, 173, Свердловского района г. Перми.			
Изм.	Кол.уч	Лист	Недок.	Подпись	Дата	Помещение торгового назначения	Стадия	Лист	Листов
Разраб.		Зуева А. И.			12.18		п	7	10
						Боковой фасад	ООО «Издательский дом «Иномарка», г.Пермь		
Н.контроль		Ложкин В.В.			12.18				

Размещение объектов городской информации (главный фасад)

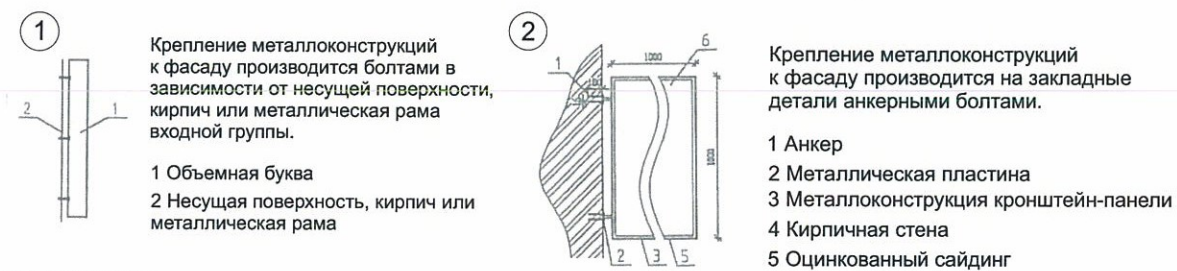


Управление архитектуры и градостроительного дизайна
ДГА администраций г.Перми
СООТВЕТСТВУЕТ АРХИТЕКТУРНОМУ
ОБЛИКУ ГОРОДА ПЕРМИ
«11» 12 2018
Бресало С.В. Подпись [подпись]

Ведомость размещения объектов городской информации

Место допустимого расположения (вывесок, рекламных конструкций)
- - - - - Ось размещения объектов городской информации (вывесок, рекламных конструкций)

Узлы крепления объектов городской информации



№	НАЗВАНИЕ, ТИП РЕКЛАМЫ	ЦВЕТОВАЯ ГАММА	НАЛИЧИЕ, ТИП ПОДСВЕТКИ
1	Объемные буквы или логотип на входной группе, козырьке, фризе (подложке). Выполнена из оргстекла, пластика, металла, виниловой пленки.	Фирменные цвета	Внутренняя подсветка/ контурная подсветка/ без подсветки
2	Пленочная аппликация на стекле площадью не более 30% площади остекления в виде текста однотонного цвета или вывеска-панно, плакаты размещенная в оконном проеме и размером не превышающая по высоте половину высоты витрины, а по ширине-половину ширины витрины. Самоклеющиеся пленки, бумага, полноцветная печать.	Фирменные цвета	Без подсветки/ ночная подсветка за счет внутреннего освещения помещений
3	Режим работы. Выполнен из оргстекла, пластика, металла, виниловой пленки	Фирменные цвета	Без подсветки
4	Панель-кронштейн. Выполнена из оргстекла, пластика, металла	Фирменные цвета	Внутренняя подсветка/ Контурная подсветка/ без подсветки
5	Объемные буквы и/или логотип на металлических направляющих.	Фирменные цвета	Внутренняя подсветка/ Контурная подсветка/ без подсветки

ПРИМЕЧАНИЕ:

1. Размещение вывесок и рекламных конструкций должно осуществляться в границах места допустимого размещения объектов, установленных данным колерным паспортом;
2. Размещение вывесок по отношению к друг к другу, их конфигурация и наполненность информацией должны соответствовать Стандартным требованиям к вывескам, их размещению и эксплуатации, установленным и утвержденным Постановлением администрации города Перми от 25.10.2016 № 958;
3. В случае, если планируемые к размещению вывески не соответствуют Постановлению администрации города Перми от 25.10.2016 № 958, потребуется внесение изменений в настоящий колерный паспорт;
4. Размещение рекламных конструкций производится на основании отдельного разрешения в соответствии с требованиями Решения Пермской городской Думы от 27.01.2009 № 11 «Об утверждении Положения о порядке установки и эксплуатации рекламных конструкций на территории города Перми»;
5. Единая горизонтальная ось – это условная прямая линия, относительно которой располагаются информационные конструкции. Определяется как половина расстояния между верхним и нижним архитектурным элементом (окна, наличники, карниз, фриз и др.), выделяющимся (западающим, выступающим) из плоскости стены.
6. Размеры одиночных табличек-режимников должны быть одинаковыми.
7. Материал, габариты и цвет подложки фриза должны быть одинаковыми по всей длине занимаемого помещения. Высота фризов должна быть одинаковой по всей длине фасада
8. Допускается размещение арт-объектов, выполненных из разных материалов художниками-монументалистами.
9. Размещение вывесок, перекрывающие оконные проемы, а так же расположенные на балконах зданий и сооружений должны быть согласованы с собственниками помещений, к которым относится балкон и данный оконный проем.

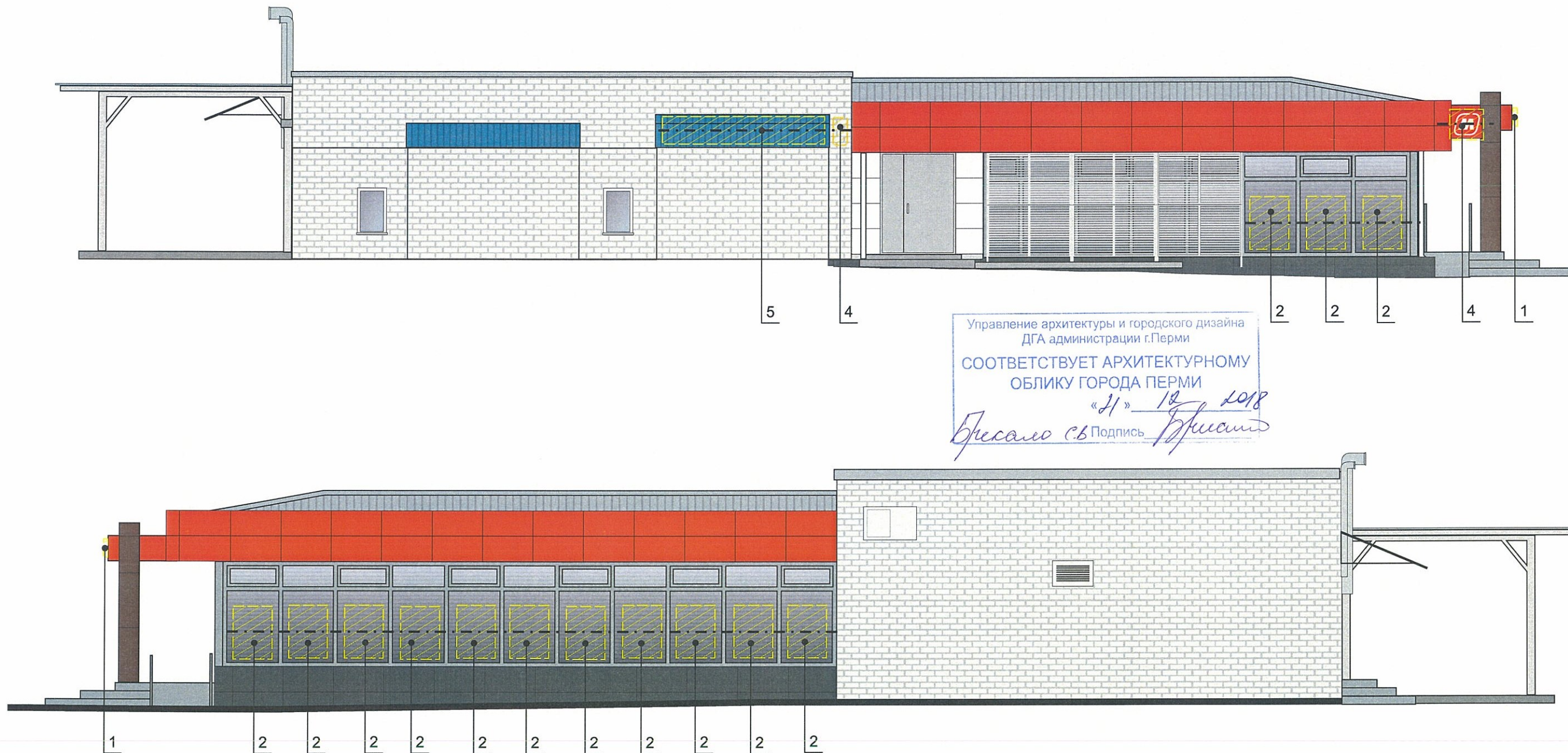
№ 173 - 12 - 2018 - БС

Колерный паспорт объекта капитального строительства по ул. Братская, 173, Свердловского района г. Перми.

Изм.	Кол.уч	Лист	Недок.	Подпись	Дата	Помещение торгового назначения	Стадия	Лист	Листов
Разраб.		Зуева А. И.		[подпись]	12.18		Помещение торгового назначения	П	8
Н.контроль		Ложкин В.В.		[подпись]	12.18	Размещение объектов городской информации			

ООО «Издательский дом «Иномарка», г.Пермь

Размещение объектов городской информации (Боковой фасад)



Управление архитектуры и городского дизайна
 ДГА администрации г.Перми
 СООТВЕТСТВУЕТ АРХИТЕКТУРНОМУ
 ОБЛИКУ ГОРОДА ПЕРМИ
 «21» 12 2018
 Бресано С.В. Подпись *Бресано С.В.*



Место допустимого расположения (вывесок, рекламных конструкций)

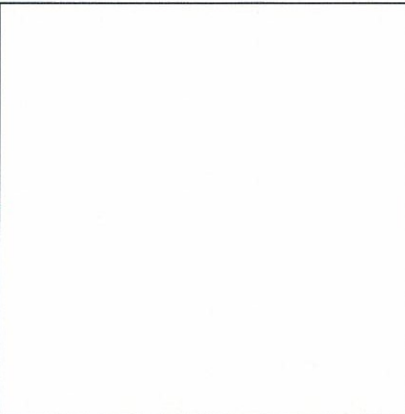


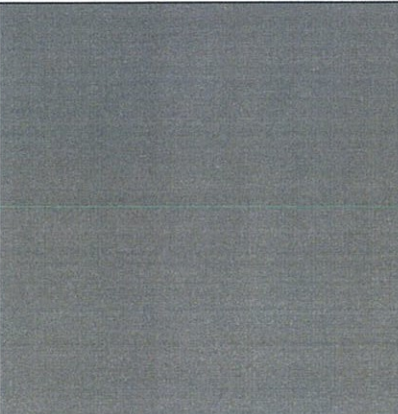
Ось размещения объектов городской информации (вывесок, рекламных конструкций)

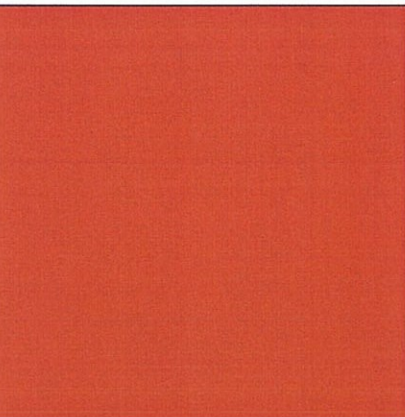
ПРИМЕЧАНИЕ 2: Ведомость размещения объектов городской информации см. лист 8

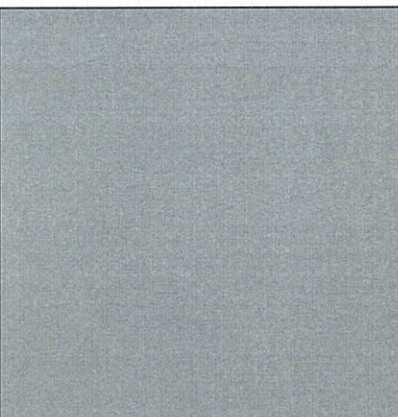
						№ 173 - 12 - 2018 - БС			
						Колерный паспорт объекта капитального строительства по ул. Братская, 173, Свердловского района г. Перми.			
Изм.	Кол.уч	Лист	Недок.	Подпись	Дата	Помещение торгового назначения	Стадия	Лист	Листов
Разраб.		Зуева А. И.		<i>Зуева А.И.</i>	12.18		п	9	10
						Размещение объектов городской информации	ООО «Издательский дом «Иномарка», г.Пермь		
Н.контроль		Ложкин В.В.		<i>Ложкин В.В.</i>	12.18				

Эталоны колеров

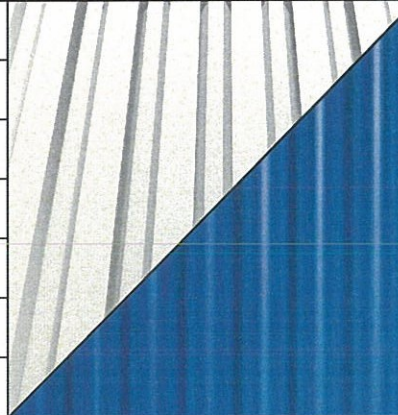
Позиция ведомости отделки фасадов 1,4,5	Координаты цвета RAL 9003	C: 0	
		M: 0	
		Y: 0	
		K: 0	
		R: 244	
		G: 248 B: 244	


Позиция ведомости отделки фасадов 2	Координаты цвета RAL 7016	C: 60	
		M: 30	
		Y: 30	
		K: 80	
		R: 55	
		G: 63 B: 67	

Позиция ведомости отделки фасадов 11	Координаты цвета RAL 3020	C: 0	
		M: 100	
		Y: 100	
		K: 10	
		R: 193	
		G: 18 B: 28	

Позиция ведомости отделки фасадов 3,4,5,9	Координаты цвета RAL 7042	C: 30	
		M: 10	
		Y: 20	
		K: 40	
		R: 143	
		G: 150 B: 149	

Позиция ведомости отделки фасадов 1	Координаты цвета	C:	
		M:	
		Y:	
		K:	
		R:	
		G:	
B:			

Позиция ведомости отделки фасадов 7	Координаты цвета	C:	
		M:	
		Y:	
		K:	
		R:	
		G:	
B:			

Позиция ведомости отделки фасадов 10	Координаты цвета	C:	
		M:	
		Y:	
		K:	
		R:	
		G:	
B:			

СОГЛАСОВАНО
1^й заместитель начальника ДГА
г. Пермь - главный архитектор
Д.Ю. Лапшин
21.12.2018

						№ 173 - 12 - 2018 - БС			
						Колерный паспорт объекта капитального строительства по ул. Братская, 173, Свердловского района г. Перми.			
Изм.	Кол.уч	Лист	Недок.	Подпись	Дата	Помещение торгового назначения	Стадия	Лист	Листов
Разраб.				Зуева А. И.	12.18		п	10	10
						Эталоны колеров	ООО «Издательский дом «Иномарка», г.Пермь		
Н.контроль				Ложкин В.В.	12.18				