



ДЕПАРТАМЕНТ ГРАДОСТРОИТЕЛЬСТВА И АРХИТЕКТУРЫ
АДМИНИСТРАЦИЯ ГОРОДА ПЕРМИ

24.10.2018 №53-22-01-40-3684

Заказчик:

Мокрушин А.Ф.

КОЛЕРНЫЙ ПАСПОРТ

АДРЕС ВЛАДЕНИЯ г. Пермь, Мотовилихинский район
бульвар Гагарина , здание(строение), № 91



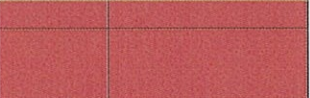







№1/08-18

Пермь 2018г

Ведомость чертежей комплекта марки АР.


Лист	Наименование	Примечание
1	Общие данные. Лист 1.	
2	Общие данные. Лист 2.	
3	Фотофиксация фасадов. Лист 1.	
4	Фотофиксация фасадов. Лист 2.	
5	Главный фасад со стороны бульвара Гагарина	
6	Боковой фасад 1	
7	Боковой фасад 2	
8	Дворовой фасад	
9	Размещение объектов городской информации. Главный фасад со стороны бульвара Гагарина	
10	Размещение объектов городской информации. Боковые фасады	
11	Эталоны колеров.	

Ведомость отделки фасадов (окончание).

Поз.	Наименование	Эталон цвета	Материал	Примечание
1	Поле стен		Металлический лист, сэндвич панель	RAL 9018
2	Цоколь		Керамогранит	RAL 9023
3	Поле стен		Металлический лист, сэндвич панель	RAL 3013
4	Оконное, витражное заполнение		Стекло	
5	Перекрытия окон и витражей		Витражные конструкции (металлопластик)	RAL 9010
6	Двери		Металлопластик	RAL 9010
7	Цоколь		Штукатурка	RAL 7016
8	Поле стен		Силикатный кирпич	
9	Двери металлические		Металл, покраска	RAL 7000
10	Лестницы металлические		Металл, покраска	RAL 7016

Инов. N подл. Подпись и дата. Взам. инв. N



						№1/08-18			
						Колерный паспорт объекта капитального строительства по бульвару Гагарина, №91 Мотовилихинского района г. Перми			
Изм.	Нуч.	Лист	N док.	Подпись	Дата	Общественное здание, административно-торгового назначения	Стадия	Лист	Листов
Выполнил	Нагорных				09.18			1	11
						Общие данные. Лист 1	Нагорных		

Ситуационный план-схема



рассматриваемое здание

Пояснительная записка

Целью разработки архитектурных решений фасадов является приведение цветового решения и оформления фасада к единому архитектурному внешнему виду, с определением возможных мест размещения объектов монументального искусства (мемориальных досок, памятных знаков), объектов городского дизайна, наружной рекламы и визуальной информации, дополнительного оборудования на фасадах зданий. Определение цветовых решений и требований к фасадам зданий, в дальнейшем позволит улучшить внешний облик улиц города Перми. Ранее разработанные колерные паспорта: нет.

Настоящим проектом:
 - сохраняются ранее установленные типы отделки и цветовое решение фасадов,
 - предусматривается размещение вывесок для арендаторов торгового центра.
 - уточняются виды и места размещения объектов городской информации по всему фасаду для прочих организаций, размещенных на 1-м этаже в здании.
 Настоящий проект разработан в соответствии с требованиями Постановления администрации г.Перми от 22.02.2017 № 130 «Об утверждении порядка и критериев согласования колерного паспорта, требования к содержанию колерного паспорта».

В соответствии с Градостроительным кодексом Российской Федерации и Постановлением администрации города Перми от 22.02.2017 № 130 «Об утверждении Порядка и критериев согласования колерного паспорта, требований к содержанию колерного паспорта, формы колерного паспорта» согласованные департаментом градостроительства и архитектуры администрации города Перми проекты колерных паспортов либо проекты изменений в колерные паспорта не являются разрешительной документацией на строительство, реконструкцию объекта капитального строительства; не являются правовым основанием на устройство пристроек, навесов, козырьков.

Объект - 2-этажное здание по ул.Бульвар Гагарина ,91 -нежилое с торговыми и административными помещениями . Т-образное в плане, здание состоит из одной 2-этажной торговой части и примыкает к вспомогательному 2-этажному корпусу . Здание каркасного типа с облицовкой сэндвич панелями - главный корпус, (силикатный кирпич)- вспомогательный корпус . Цвет отделки главного корпуса- светло-серый, вспомогательный блок -без отделки, с локальной облицовкой металлическим профлистом светло-серого цвета. Крыша- односкатная на главном корпусе, двускатная- на вспомогательном корпусе с наружным водостоком . Оконные блоки металлопластиковые белые. Рисунок окон - в основном одинаковый. Двери металлические глухие, окрашенные в серый цвет. Отделка цокольной части - штукатурка темно-серого цвета.

Размещение объектов городской информации.

Главный фасад допускается размещение настенных вывесок в границах помещения заинтересованного лица в виде: отдельно расположенных букв без использования «подложки» (в том числе световых, объемных, пластиковых, металлических) с использованием неона, выполненных по и по инновационным технологиям (в том числе с использованием краеосвещенных систем, вывесок со светодинамикой).

При наличии архитектурно-выделенных полей для размещения информации , предусмотренных архитектурным решением фасада, допускается использование фоновых подложек. Фоновая подложка должна быть единая по высоте, толщине, цвету на протяжении всего фасада. В целях обеспечения наименьшего количества точек крепления к поверхности фасада, сохраняя единые архитектурные решения и целостное восприятие фасада, допускается использование прозрачной основы для крепления настенной конструкции. Вывески должны быть привязаны к композиционным осям фасадов объектов капитального строительства и соответствовать архитектурному решению фасадов. Размещению вывесок, табличек на фасадах объектов сохранения общего архитектурно-художественного, композиционного решения фасадов; единой высоты, толщины вывесок , табличек; Единой горизонтальной оси размещения на всем протяжении фасадов; Единой горизонтальной оси размещения на всем протяжении фасадов.

Соблюдения требований на всем протяжении фасадов;
 Соблюдения требований Федеральный закон от 01.06.2005 №53-ФЗ «О государственном языке Российской Федерации». На объекте капитального строительства, оборудованном одной входной группой (входом), предназначенной для более чем двух. Заинтересованных лиц, вывески заменяются общей табличкой (режимник). Допускается выполнение вывески в виде крышной установки , которая размещается на кровле, расположенной над верхним этажом объекта капитального строительства. Таблички (режимник) могут быть заменены надписями на стекле витрины, входной двери, выполненными в технике аппликации. Допускается размещение арт-объектов, выполненных из разных материалов художниками-монументалистами.

Ведомость ссылочных и прилагаемых документов

Обозначение	Наименование	Примечание
	Ссылочных документов:	
	нет	
	Прилагаемые документы:	
	нет	

Взам. инв. N


Подпись и дата

Инв. N подл.

						№1/08-18		
						Колерный паспорт объекта капитального строительства по бульвару Гагарина , №91 Мотовилихинского района г. Перми		
Изм.	Нуч.	Лист	N док.	Подпись	Дата	Стадия	Лист	Листов
						Общественное здание , административно-торгового назначения	2	11
Выполнил	Нагорных				09.18			
						Общие данные. Лист 2		Нагорных




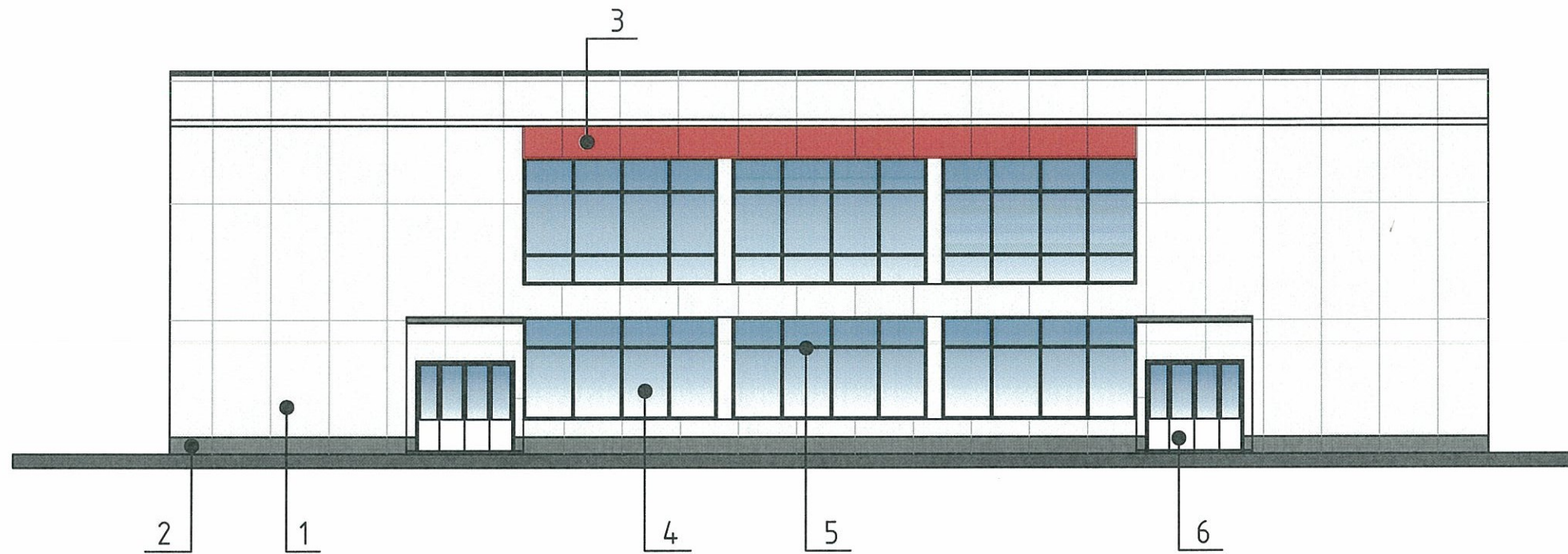
Инов. N подл. Подпись и дата Взам. инв. N

						№1/08-18			
						Колерный паспорт объекта капитального строительства по бульвару Гагарина , №91 Мотовилихинского района г. Перми			
Изм.	Нуч.	Лист	N док.	Подпись	Дата	Общественное здание , административно- торгового назначения	Стадия	Лист	Листов
Выполнил	Нагорных				09.18			3	
						Фотофиксация фасадов. Лист 1	Нагорных		



Инв. N подл. Подпись и дата Взам. инв. N

						№1/08-18			
						Колерный паспорт объекта капитального строительства по бульвару Гагарина , №91 Мотовилихинского района г. Перми			
Изм.	Нуч.	Лист	N док.	Подпись	Дата	Общественное здание , административно- торгового назначения	Стадия	Лист	Листов
								4	
Выполнил		Нагорных			09.18	Фотофиксация фасадов. Лист 2	Нагорных		



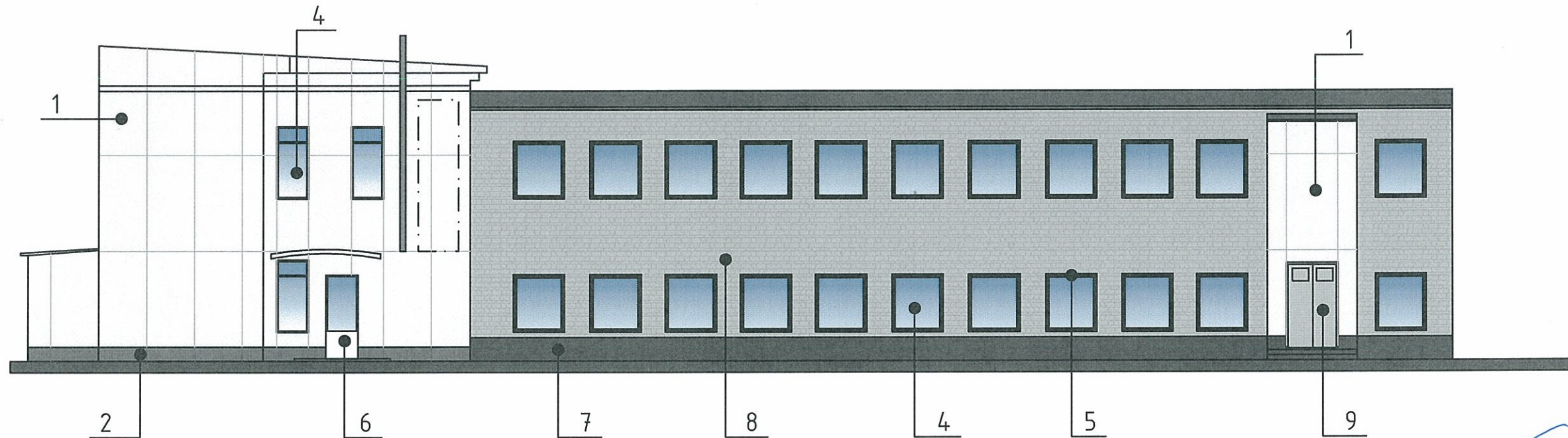
СОГЛАСОВАНО
 1^й заместитель начальника ДГА
 г. Пермь Главный архитектор
 Д.Ю. Лапшин
 12 11 2018


ПРИМЕЧАНИЕ:

В случае устройства или переустройства (перепланировки, ремонта, реконструкции) помещений общественного назначения, их входных групп в обязательном порядке должны быть предусмотрены мероприятия по обеспечению доступности данных помещений для маломобильных групп населения, включая инвалидов, использующих кресла-коляски и собак-проводников (далее-МГН) в соответствии с требованиями СП 59.13330.2016 Свод правил. Доступность зданий и сооружений для маломобильных групп населения. Данный свод правил касается функционально-планировочных элементов зданий и сооружений, их участков или отдельных помещений, доступных для МГН (входные узлы, коммуникации, пути эвакуации, помещения и зоны обслуживания, а также их информационное и инженерное обустройство). В частности, лестницы при входах в общественные помещения должны дублироваться пандусами в случае, если высота подъема пандуса выше 120 мм. Согласно вышеуказанному Своду правил наружные лестницы и пандусы должны иметь поручни с учетом технических требований к опорным стационарным устройствам по ГОСТ Р 51261; размеры входной площадки при открывании дверей наружу должны быть не менее 1,4 x 2,0 или 1,5 x 1,85; размеры входной площадки с пандусом не менее 2,2 x 2,2 м.

Инов. N подл.	
Подпись и дата	
Взам. инв. N	

						№1/08-18			
						Колерный паспорт объекта капитального строительства по бульвару Гагарина, №91 Мотовилихинского района г. Перми			
Изм.	Нуч.	Лист	N док.	Подпись	Дата	Общественное здание, административно-торгового назначения	Стадия	Лист	Листов
Выполнил	Нагорных				09.18			5	
						Главный фасад со стороны бульвара Гагарина		Нагорных	




 - Место допустимого размещения дополнительного оборудования

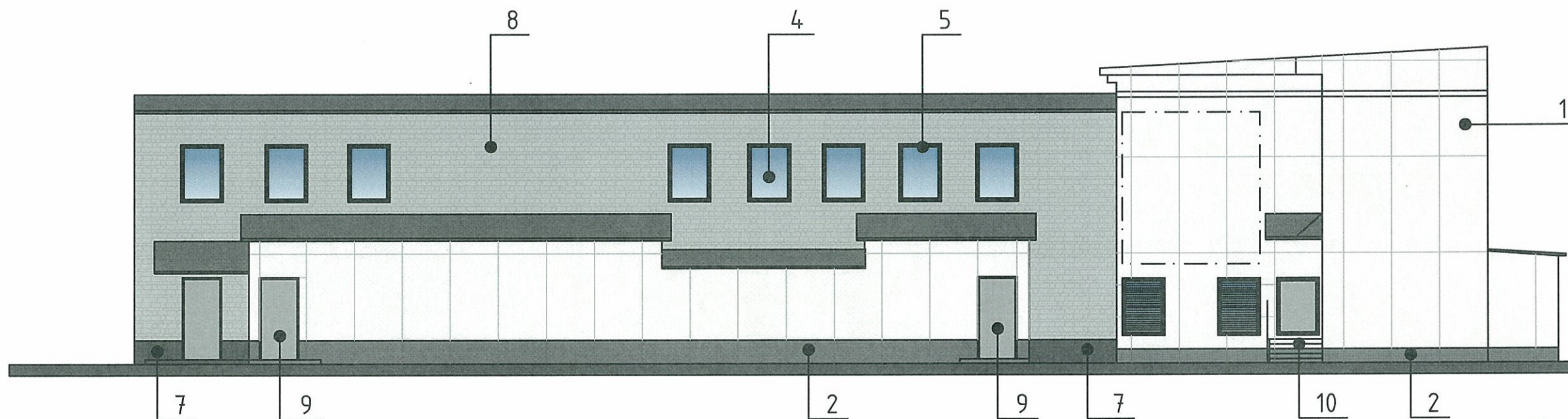
СОГЛАСОВАНО
 1^й заместитель начальника ДГА
 г. Пермь, главный архитектор
 Д.Ю. Лепшин
 12 11 2018

ПРИМЕЧАНИЕ:

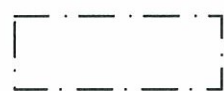
- К дополнительному оборудованию относятся: наружные блоки систем вентиляции и кондиционирования, вентиляционные и водосточные трубы; антенны; видеокамеры наружного наблюдения; почтовые ящики; кабельные линии, пристенные электрощиты; флажки и так далее;
- Размещение дополнительного оборудования, дополнительных элементов и устройств на фасадах объектов капитального строительства допускается при соблюдении следующих условий:
 - соответствие размещения дополнительного оборудования архитектурному решению фасадов, предусмотренному проектной документацией, в соответствии с которой осуществлено строительство (реконструкция) Объекта, с привязкой к единой (вертикальной, горизонтальной) системе осей фасадов;
 - единая горизонтальная ось - условная прямая линия. Определяется как половина расстояния между верхним и нижним архитектурным элементом (окна, наличники, карниз, фриз и другие), выделяющимся (западающим, выступающим) из плоскости стены;
 - единая вертикальная ось - условная прямая линия. Определяется как половина расстояния между границами одного архитектурного элемента (окна, двери, колонны) либо между двумя архитектурными элементами (окна, двери, колонны);
 - комплексное решение размещения оборудования - единое архитектурное и цветовое решение (в том числе размер, форма, материал);
 - размещение дополнительного оборудования на архитектурных деталях, элементах декора, поверхностях с ценной архитектурной отделкой, а также крепление, ведущее к повреждению архитектурных поверхностей, не допускаются;

Взам. инв.Н	
Подпись и дата	
Инв. Н подл.	

						№1/08-18			
						Колерный паспорт объекта капитального строительства по бульвару Гагарина , №91 Мотовилихинского района г. Пермь			
Изм.	Нуч.	Лист	№ док.	Подпись	Дата	Общественное здание , административно-торгового назначения	Стадия	Лист	Листов
Выполнил	Нагорных				09.18			6	
						Боковой фасад 1	Нагорных		




СОГЛАСОВАНО
 12 заместителем начальника ДГА
 г. Пермь - главный архитектор
 Д.Ю. Лавинин
 12 11 18

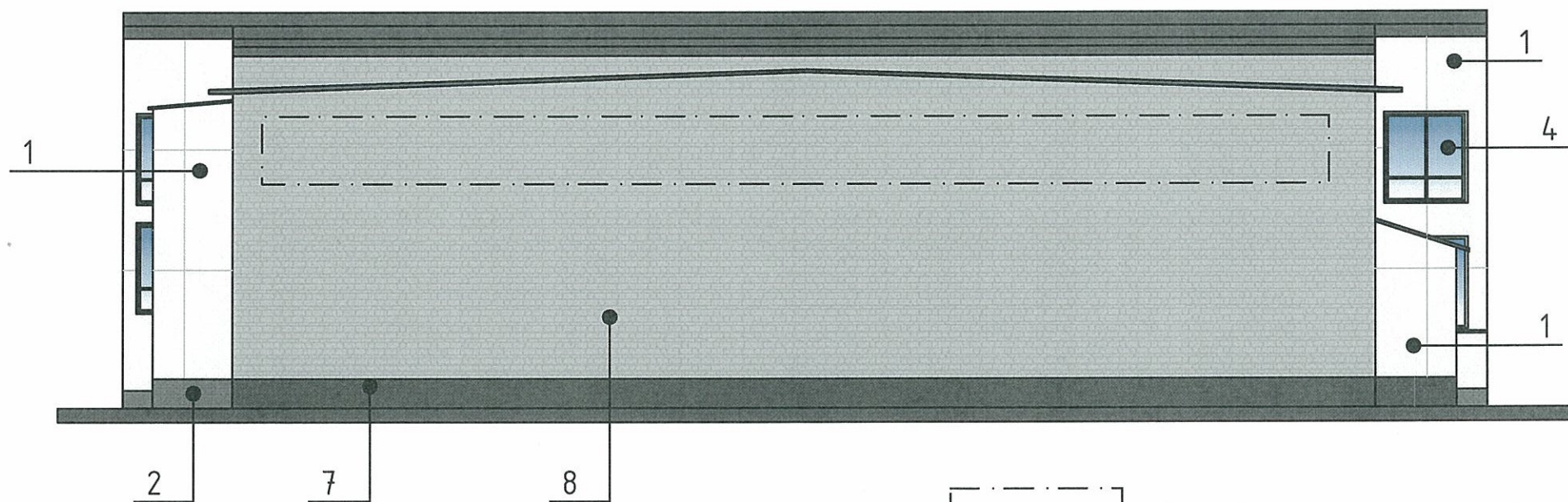
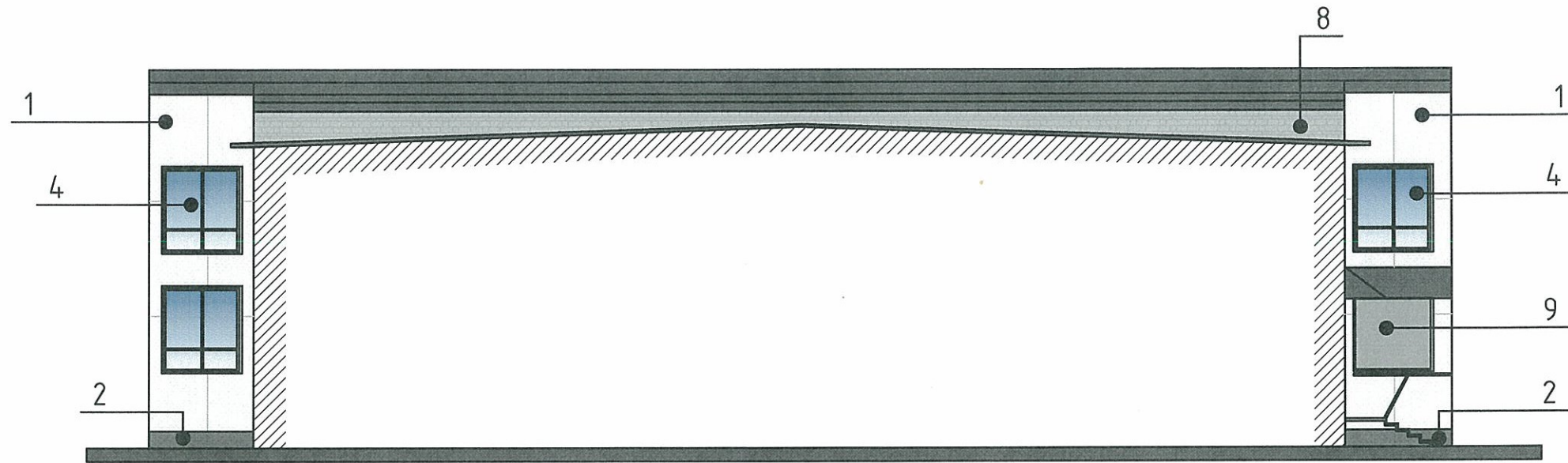
 - Место допустимого размещения дополнительного оборудования

ПРИМЕЧАНИЕ:

- К дополнительному оборудованию относятся: наружные блоки систем вентиляции и кондиционирования, вентиляционные и водосточные трубы; антенны; видеокамеры наружного наблюдения; почтовые ящики; кабельные линии, пристенные электрощиты; флажки и так далее;
- Размещение дополнительного оборудования, дополнительных элементов и устройств на фасадах объектов капитального строительства допускается при соблюдении следующих условий:
 - соответствие размещения дополнительного оборудования архитектурному решению фасадов, предусмотренному проектной документацией, в соответствии с которой осуществлено строительство (реконструкция) Объекта, с привязкой к единой (вертикальной, горизонтальной) системе осей фасадов;
 - единая горизонтальная ось - условная прямая линия. Определяется как половина расстояния между верхним и нижним архитектурным элементом (окна, наличники, карниз, фриз и другие), выделяющимся (западающим, выступающим) из плоскости стены;
 - единая вертикальная ось - условная прямая линия. Определяется как половина расстояния между границами одного архитектурного элемента (окна, двери, колонны) либо между двумя архитектурными элементами (окна, двери, колонны);
 - комплексное решение размещения оборудования - единое архитектурное и цветовое решение (в том числе размер, форма, материал);
 - размещение дополнительного оборудования на архитектурных деталях, элементах декора, поверхностях с ценной архитектурной отделкой, а также крепление, ведущее к повреждению архитектурных поверхностей, не допускаются;

Инв. N подл.
 Подпись и дата
 Взам. инв. N

						№1/08-18			
						Колерный паспорт объекта капитального строительства по бульвару Гагарина, №91 Мотовилихинского района г. Пермь			
Изм.	Нуч.	Лист	N док.	Подпись	Дата	Общественное здание, административно-торгового назначения	Стадия	Лист	Листов
								7	
Выполнил	Нагорных				09.18	Боковой фасад 2	Нагорных		



СОГЛАСОВАНО
 1^й заместитель начальника ДГА
 г. Пермь, главный архитектор
 В.Ю. Лепкин
 12 11 18

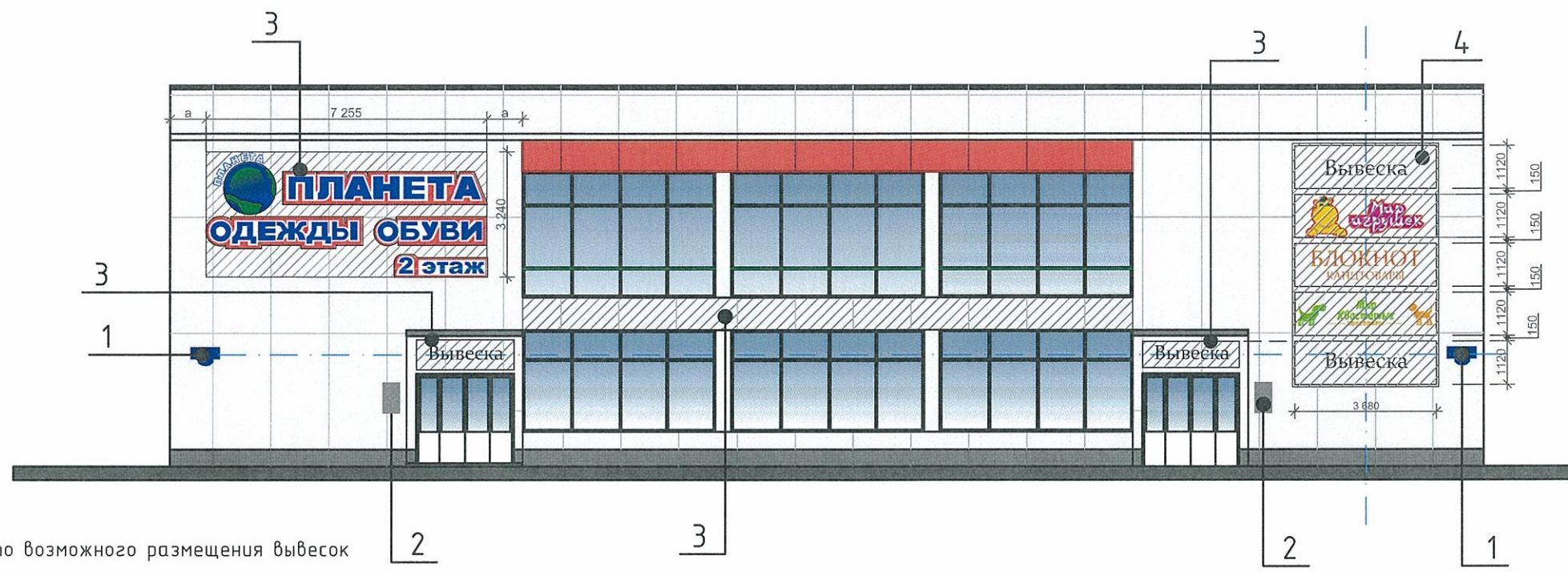
☐ - Место допустимого размещения дополнительного оборудования

ПРИМЕЧАНИЕ:

- К дополнительному оборудованию относятся: наружные блоки систем вентиляции и кондиционирования, вентиляционные и водосточные трубы; антенны; видеокамеры наружного наблюдения; почтовые ящики; кабельные линии, пристенные электрощиты; флагштоки и так далее;
- Размещение дополнительного оборудования, дополнительных элементов и устройств на фасадах объектов капитального строительства допускается при соблюдении следующих условий:
 - соответствие размещения дополнительного оборудования архитектурному решению фасадов, предусмотренному проектной документацией, в соответствии с которой осуществлено строительство (реконструкция) Объекта, с привязкой к единой (вертикальной, горизонтальной) системе осей фасадов;
 - единая горизонтальная ось - условная прямая линия. Определяется как половина расстояния между верхним и нижним архитектурным элементом (окна, наличники, карниз, фриз и другие), выделяющимся (западающим, выступающим) из плоскости стены;
 - единая вертикальная ось - условная прямая линия. Определяется как половина расстояния между границами одного архитектурного элемента (окна, двери, колонны) либо между двумя архитектурными элементами (окна, двери, колонны);
 - комплексное решение размещения оборудования - единое архитектурное и цветовое решение (в том числе размер, форма, материал);
 - размещение дополнительного оборудования на архитектурных деталях, элементах декора, поверхностях с ценной архитектурной отделкой, а также крепление, ведущее к повреждению архитектурных поверхностей, не допускаются;

Взам. инв. N
 Подпись и дата
 Инв. N подл.

						№1/08-18			
						Колерный паспорт объекта капитального строительства по бульвару Гагарина, №91 Мотовилихинского района г. Перми			
Изм.	Нуч.	Лист	N док.	Подпись	Дата	Общественное здание, административно-торгового назначения	Стадия	Лист	Листов
Выполнил	Нагорных				09.18			8	
						Дворовой фасад	Нагорных		



- место возможного размещения вывесок

- ось размещения городской информации, вывесок

Размещение объектов городской информации.

1. Ведомость размещения объектов городской информации см. лист 9.
2. Единая горизонтальная ось - это условная прямая линия, относительно которой располагаются информационные конструкции. Месторасположение оси на фасаде определяется как половина расстояния между верхним и нижним архитектурным элементом (окна, наличники, карниз, фриз и др.), выделяющимся (западающим, выступающим) из плоскости стены;
3. Размещение вывесок и рекламных конструкций должно осуществляться в границах места допустимого размещения объектов, установленных данным колерным паспортом;
4. Размещение вывесок по отношению к друг к другу, их конфигурация и наполненность информацией должны соответствовать Стандартным требованиям к вывескам, их размещению и эксплуатации, установленным и утвержденным Постановлением администрации города Перми от 25.10.2016 № 958;
5. В случае, если планируемые к размещению вывески не соответствуют стандартам, установленным Постановлением, администрации города Перми от 25.10.2016 № 958, потребуются внесение изменений в настоящий колерный паспорт;
6. Размещение рекламных конструкций производится на основании отдельного разрешения в соответствии с требованиями Решения Пермской городской Думы от 27.01.2009 № 11 «Об утверждении Положения о порядке установки и эксплуатации рекламных конструкций на территории города Перми»;
7. Габариты одиночных табличек (670x2500 мм), их уровень установки должен быть одинаковым у каждой входной группы;
8. Вид вывесок в ночное время (проект подсветки) разрабатывается отдельно;
9. Узлы крепления конструкций к фасаду разрабатываются отдельным рабочим проектом.
10. Размещение вывесок, перекрывающих оконные проемы, а также расположенных на балконах зданий и сооружений должно быть согласовано с собственниками помещений, к которым относится балкон и данный оконный проем.

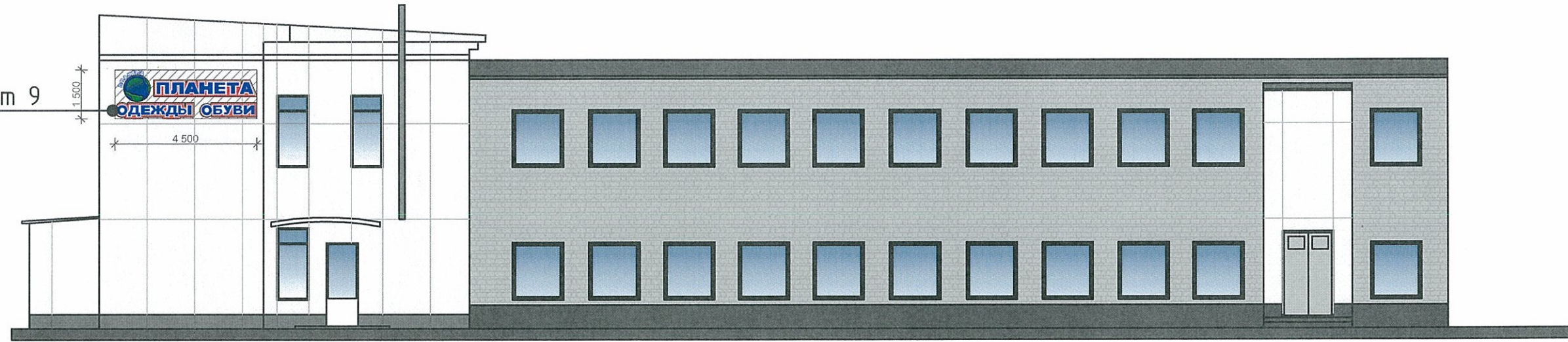
№	Название, тип объектов городской информации	Цвет	Наличие подсветки
1.	Знак адресации.	Синий, белый.	Внутренняя подсветка.
2.	Режимники. Выполнены из органического стекла, пластика, металла.	Прозрачный, серебряный, серый.	При необходимости.
3.	Пластиковые вырезные дужки на металлических направляющих в цвет фасада.	Фирменные цвета	При необходимости.
4.	Вырезные пластиковые дужки или пленочная аппликация, на белой фоновой подложке. Не более 50% информации от белого фона.	Фирменные цвета	При необходимости.

Управление архитектуры и городского дизайна
ДГА администрации г.Перми
**СООТВЕТСТВУЕТ АРХИТЕКТУРНОМУ
ОБЛИКУ ГОРОДА ПЕРМИ**
«12» 16/18
Карасев С.А. Подпись

Взам. инв.№
Подпись и дата
Инв. № подл.

						№1/08-18			
						Колерный паспорт объекта капитального строительства по бульвару Гагарина, №91 Мотовилихинского района г. Перми			
Изм.	Нуч.	Лист	№ док.	Подпись	Дата	Общественное здание, административно-торгового назначения	Стация	Лист	Листов
								9	
Выполнил	Нагорных				09.18	Размещение объектов городской информации Главный фасад со стороны бульвара Гагарина	Нагорных		

3 (см. лист 9)



3 (см. лист 9)

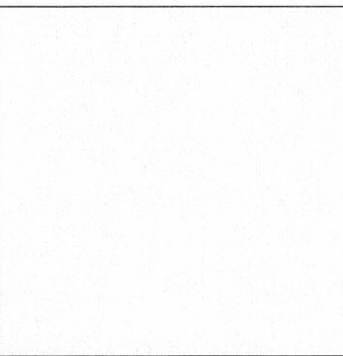


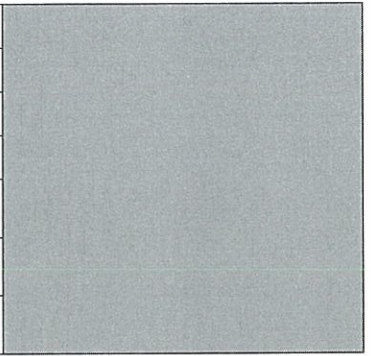
Управление архитектуры и городского дизайна
 ДГА администрации г.Перми
 СООТВЕТСТВУЕТ АРХИТЕКТУРНОМУ
 ОБЛИКУ ГОРОДА ПЕРМИ
 «12» 16/18
 Карасел А. Подпись

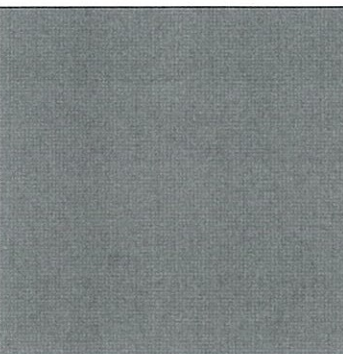
Инов. N подл.	Подпись и дата	Взам. инв. N
---------------	----------------	--------------

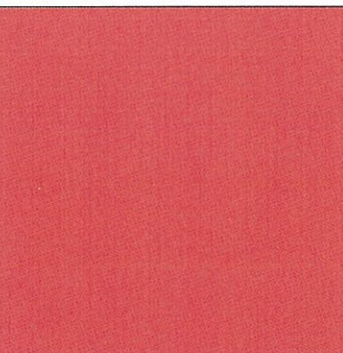
						№1/08-18			
						Колерный паспорт объекта капитального строительства по бульвару Гагарина , №91 Мотовилихинского района г. Перми			
Изм.	Нуч.	Лист	N док.	Подпись	Дата	Общественное здание , административно-торгового назначения	Стадия	Лист	Листов
Выполнил	Нагорных				09.18			10	
						Размещение объектов городской информации Боковые фасады	Нагорных		

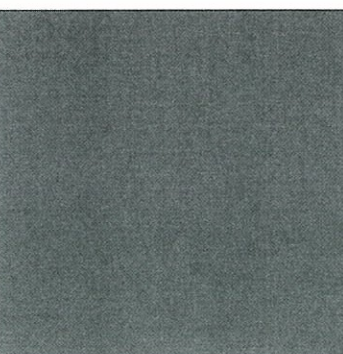
Эталоны колеров.

Позиция согласно ведомости отделки фасадов	Координаты цвета RAL 9018	C:	10	
		M:	0	
		Y:	10	
		K:	20	
		R:	207	
		B:	205	
1				

Позиция согласно ведомости отделки фасадов	Координаты цвета RAL 7000	C:	40	
		M:	10	
		Y:	10	
		K:	40	
		R:	126	
		B:	146	
9				


Позиция согласно ведомости отделки фасадов	Координаты цвета RAL 9023	C:	8	
		M:	6	
		Y:	6	
		K:	5	
		R:	126	
		B:	130	
2				

Позиция согласно ведомости отделки фасадов	Координаты цвета RAL 3013	C:	20	
		M:	90	
		Y:	100	
		K:	20	
		R:	156	
		B:	46	
3				

Позиция согласно ведомости отделки фасадов	Координаты цвета RAL 7016	C:	60	
		M:	30	
		Y:	30	
		K:	80	
		R:	55	
		B:	67	
7				

СОГЛАСОВАНО
1^й заместитель
г. Пермь
12 11 18

Инв. N подл. Подпись и дата Взам. инв. N

						№1/08-18			
						Колерный паспорт объекта капитального строительства по бульвару Гагарина, №91 Мотовилихинского района г. Перми			
Изм.	Нуч.	Лист	N док.	Подпись	Дата	Общественное здание, административно-торгового назначения	Стадия	Лист	Листов
								11	11
Выполнил	Нагорных Е.П.				09.18	Эталоны колеров.	Нагорных		