



ДЕПАРТАМЕНТ ГРАДОСТРОИТЕЛЬСТВА И АРХИТЕКТУРЫ  
ГОРОДА ПЕРМИ

ООО «Алекс Фитнес»

*СЭД-059-22-01-26-200 от 21.02.2018*

## КОЛЕРНЫЙ ПАСПОРТ

АДРЕС ОБЪЕКТА: Пермь, административный район Мотовилихинский,  
бульвар Гагарина, здание (строение) № 32

№ \_\_\_\_\_

ПЕРМЬ 2018 г.



**Ведомость чертежей комплекта марки ОФ**

ЛИСТ	НАИМЕНОВАНИЕ	ПРИМЕЧАНИЯ
2	Общие данные, ведомость отделки фасадов	
3	Ситуационный план-схема	
4	Фотофиксация фасадов	
5	Главный фасад	
6	Боковой фасад по ул. Студенческая	
7	Дворовой фасад	
8	Боковой фасад по ул. Макаренко	
9	Размещение объектов городской информации	
10	Размещение объектов городской информации	
11	Эталоны колеров	
12		

ПОЗ.	ЭЛЕМЕНТ ФАСАДА	ЭТАЛОН ЦВЕТА Lab	ОБОЗНАЧ.	ВИД ОТДЕЛКИ	ПРИМ.
1	Основное поле стены			Композитные панели	
2	Основное поле стены			Композитные панели	
3	Основное поле стены			Силикатная краска	
4	Основное поле стены			Силикатная краска	
5	Поле стены пристроенных помещений			Краска по металлу	
6	Цоколь			Силикатная краска	
7	Оконные переплеты, Дверные полотна			Металлопластик / Краска по металлическим поверхностям	
8	Дверные полотна			Краска по металлическим поверхностям	
9	Кровля			Оцинкованная сталь	
10	Воздуховоды, водосточные трубы			Оцинкованная сталь	
11	Перила, ограждения	Белый		Краска по металлическим поверхностям	
12	Фриз			Композитный материал	

**Ведомость ссылочных и прилагаемых документов**

ОБОЗНАЧЕНИЕ	НАИМЕНОВАНИЕ	ПРИМЕЧАНИЯ

**ИНСТРУКЦИЯ**

**о порядке производства работ, связанных с окраской фасадов и всехнаружных частей зданий, сооружений, строений, расположенных на территории города Перми**

- Окраска фасадов и всех наружных частей зданий, сооружений, строений, ограждений, заборов, павильонов, киосков, ларьков и прочих объектов, расположенных на территории города Перми, может производиться лишь на основании колерного паспорта фасадов на ремонт и окраску, выдаваемых Департаментом градостроительства и архитектуры Администрации г.Перми.
- До начала процесса окраски здания или какого-либо сооружения должны быть произведены работы по капитальному ремонту всех без исключения наружных частей его, подлежащих окраске.
- До начала ремонта зданий, имеющих газосветную рекламу, сообщить рекламораспространителю о предстоящих работах на фасаде здания с целью сохранения вывесок либо их демонтажу.
- Полуразрушенные и разрушенные архитектурные художественно-скульптурные детали здания, карнизы, колонны, пилястры, капители, фризы, тяги, лепные украшения, барельефы, мозаика, художественная роспись подлежат обязательному восстановлению в своем первоначальном виде. Категорически запрещается производить окраску здания без предварительного восстановления указанных деталей.
- Металлические поверхности отдельных частей здания, чугунные решетки, перила балконов и лестниц, кронштейны, дверные и оконные приборы, архитектурно-художественные детали перед окраской очищаются от грязи, ржавчины, старой краски и и покрываются вновь лишь масляной краской.
- В соответствии с выданными образцами цвета (колерами) на окраску здания организация, проводящая ремонт здания, составляет пробные образцы цвета, которые наносятся на видное место стены. Проверку и согласование пробного образца цвета (колера), а также готовности поверхности стены и отдельных наружных частей здания к окраске производит уполномоченный представитель Департамента градостроительства и архитектуры Администрации г.Перми. Без указанной проверки и согласования производить окраску фасада категорически воспрещается.
- Домоуправления, организации или учреждения, производящие окраску и связанный с нею ремонт здания, несут полную ответственность за точное выполнение настоящей инструкции и привлекаются к ответственности за нарушение ее.
- Цветовая гамма рекламоносителей должна гармонировать с основным колористическим решением фасадов здания.
- По всем вопросам, связанным с производством работ по покраске зданий, необходимо обращаться в Департамент градостроительства и архитектуры Администрации г.Перми, (ул. Сибирская, 15, к. 314)

**ПОЯСНИТЕЛЬНАЯ ЗАПИСКА**

- Материалы и технология проведения работ
- Для обеспечения долговечности декоративно-защитных фасадных покрытий и увеличения срока межремонтных работ в первую очередь необходимо производить работы по ремонту системы водоотвода (металлические открытые контура здания и выступающих элементов, сливы водостоки, гидроизоляция) для полного отвода воды от фасада.
- \* Работы производить в соответствии со СНиП 3.04.01-87 «Изоляционные и отделочные покрытия», ТР 79-98 «Технические-рекомендации по подготовке поверхностей наружных и ограждающих конструкций жилых и общественных зданий под отделку при их реконструкции и ремонте», ТР 85-89 «Технические рекомендации по входному контролю качества материалов, применяемых для отделки фасадов».
- Отделка части фасадов в жилой части выполнена покрытием фасадной краской.
  - Для производства ремонта фасад необходимо очистить от грязи водой аппаратом высокого давления, или вручную, с использованием при надобности специальных химических препаратов.
  - Установка и разборка наружных лесов с защитной сеткой.
  - Произвести отбивку старой штукатурки с поверхности стен и очистить фасадную плитку от грязи.
  - Покрыть очищенную поверхность стены перед нанесением штукатурки грунтовкой.
  - Перед нанесением штукатурки выполнить устройство ПВХ сетки, на ровных участках стен площадью от 5 м2.
  - Оштукатурить стены цементно-известковым раствором.
  - После оштукатуривания выполнить грунтовку фасадов.
  - Произвести выравнивание поверхности штукатурки шпатлевочной смесью.
  - Покрыть выравненную поверхность фасадов грунтовкой для защиты штукатурки от растрескивания при воздействии транспортных вибраций.
  - Произвести окраску за 2 раза фасадной краской.

СОГЛАСОВАНО  
1й заместитель начальника ДГА  
г. Перми главный архитектор  
Д.Ю. Лалшин  
*(подпись)*

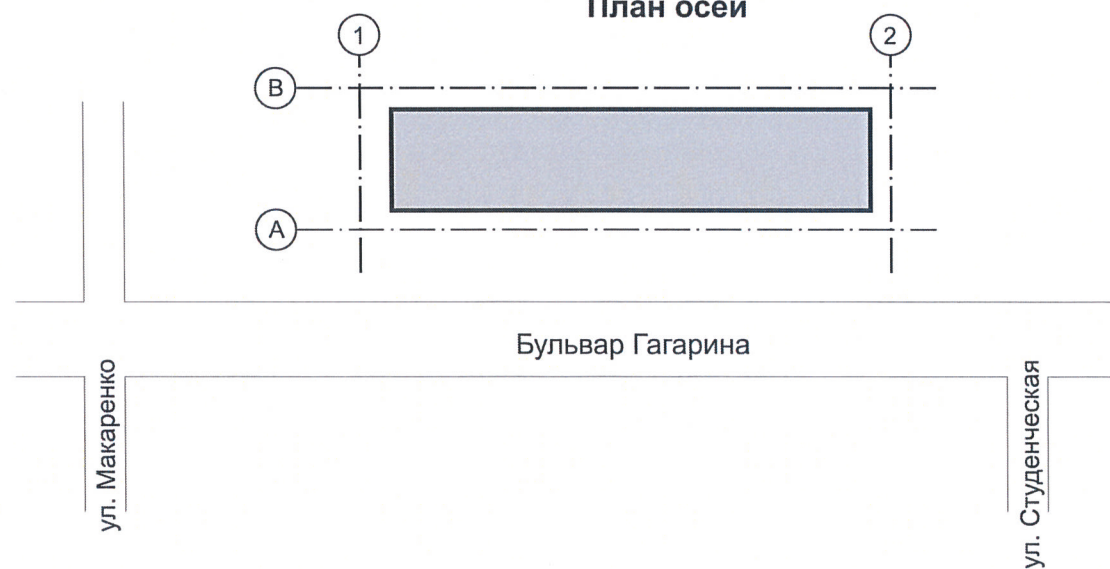
						27 - 01 - 2018 - БГ			
						Колерный паспорт фасадов здания по адресу: бульвар Гагарина, 32 в Мотовилихинском районе города Перми			
Изм.	Кол.уч	Лист	Недок	Подпись	Дата	Административный дом со встроенно-пристроенными помещениями	Стадия	Лист	Листов
							П	2	11
Выполнил	Двоеглазов И.		<i>(подпись)</i>	01.2018	Общие данные, инструкция ведомость отделки фасадов		ООО «Алекс Фитнес»		



### Ситуационный план-схема административного здания со встроенно-пристроенными помещениями



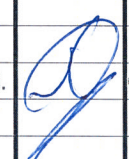
План осей



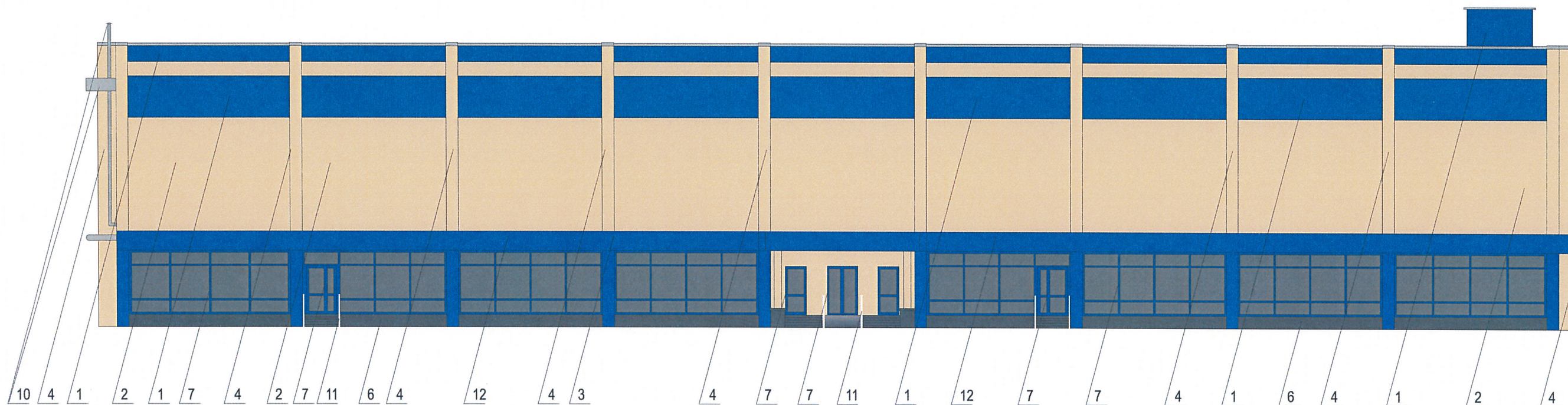
27 - 01 - 2018 - БГ									
Колерный паспорт фасадов здания по адресу: бульвар Гагарина, 32 в Мотовилихинском районе города Перми									
Изм.	Кол.уч.	Лист	№док	Подпись	Дата	Административный дом со встроенно-пристроенными помещениями	Стадия	Лист	Листов
					01.2018		П	3	11
Выполнил Двоглазов И.						Ситуационный план-схема	ООО «Алекс Фитнес»		





						27 - 01 - 2018 - БГ			
						Колерный паспорт фасадов здания по адресу: бульвар Гагарина, 32 в Мотовилихинском районе города Перми			
Изм.	Кол.уч	Лист	Недок	Подпись	Дата	Административный дом со встроенно-пристроенными помещениями	Стадия	Лист	Листов
							П	4	11
Выполнил	Двоеглазов И.				01.2018	Фотофиксация фасадов	ООО «Алекс Фитнес»		





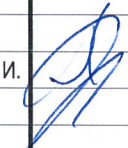
1. Размещение дополнительного оборудования, дополнительных элементов и устройств на фасадах объектов капитального строительства допускается при соблюдении следующих условий:
  - а) единое архитектурное и цветовое решение фасадов (в том числе размер, форма, цвет, материал);
  - б) соответствие архитектурному решению фасадов, предусмотренному проектной документацией, с привязкой к основным композиционным осям фасадов (системе горизонтальных и вертикальных осей);
  - в) соответствие ГОСТам, техническим регламентам, установленным законодательством Российской Федерации в области обеспечения санитарно-эпидемиологического благополучия населения, пожарной безопасности;
2. Размещение наружных блоков систем кондиционирования и вентиляции допускается:
  - а) на кровле объектов капитального строительства;
  - б) на оконных и дверных проемах в единой (вертикальной, горизонтальной) системе осей фасадов, в окнах подвального этажа, в плоскости остекления без выхода за плоскость фасадов с использованием маскирующих ограждений (решеток, жалюзи).
3. Размещение наружных блоков систем кондиционирования и вентиляции на поверхности главных фасадов, в оконных и дверных проемах за плоскостью фасадов не допускается:
  - а) над пешеходными тротуарами;
  - б) на высоте менее 3,0 м от поверхности земли.
4. Антенны должны размещаться:
  - а) на кровле объектов капитального строительства - компактными упорядоченными группами, с использованием единой несущей основы, в том числе с устройством ограждения, а также с учетом требований действующего законодательства;
  - б) на дворовых фасадах, глухих стенах, не просматривающихся с улицы;
  - в) на дворовых фасадах - в простенках между окнами на пересечении вертикальной оси простенка и оси, соответствующей верхней границе проема.

 - Место для размещения дополнительного оборудования

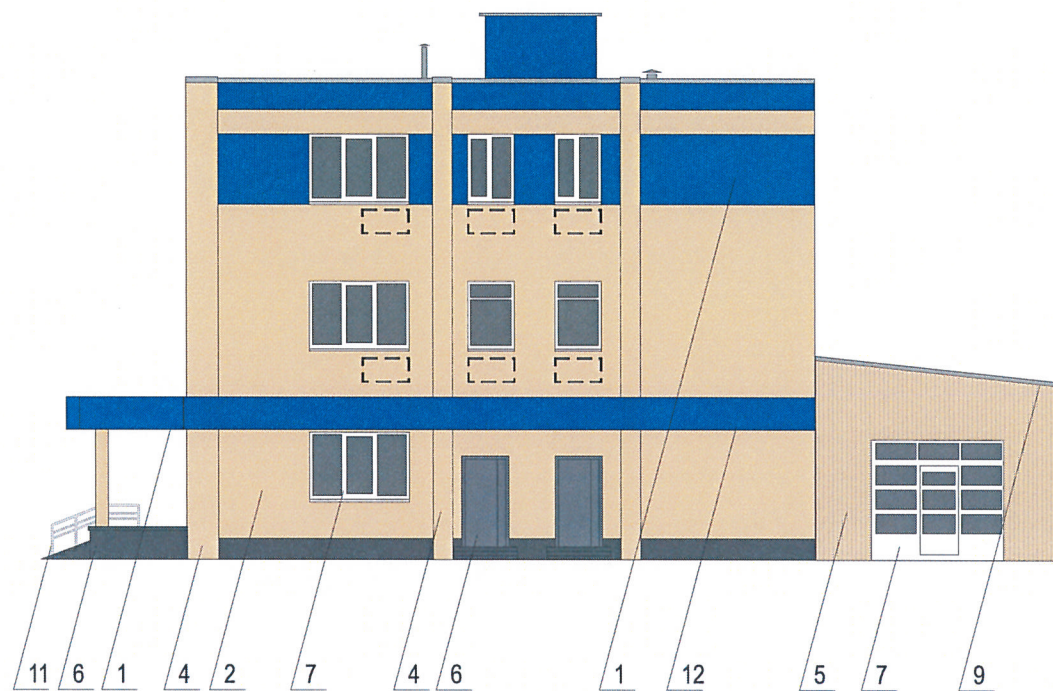
**ПРИМЕЧАНИЕ:**

В случае устройства или переустройства (перепланировки, ремонта, реконструкции) помещений общественного назначения, их входных групп в обязательном порядке предусмотреть мероприятия по обеспечению доступности данных помещений для маломобильных групп населения, включая инвалидов, использующих кресла-коляски и собак-проводников (далее-МГН) в соответствии с требованиями СП 59.13330.2016 Свод правил. Доступность зданий и сооружений для маломобильных групп населения, актуализированная редакция СНиП 35-01-2001. Данный свод правил касается функциональнопланировочных элементов зданий и сооружений, их участков или отдельных помещений, доступных для МГН (входные узлы, коммуникации, пути эвакуации, помещения и зоны обслуживания, а также их информационное и инженерное обустройство), в частности, лестницы при входах в общественные помещения должны дублироваться пандусами с уклоном не более 1:20 (5%) или иными средствами подъема (подъемные платформы, лифты и т.д.). Согласно пунктам 5.1.2, 5.1.3 вышеуказанного свода правил наружные лестницы и пандусы должны иметь поручни с учетом технических требований к опорным стационарным устройствам по ГОСТ Р 51261; размеры входной площадки при открывании дверей наружу должны быть не менее 1,4 x 2,0 или 1,5 x 1,85; размеры входной площадки с пандусом не менее 2,2 x 2,2 м.

Заместитель начальника ДГА  
г. Перми, главный архитектор  
Д.О. Лапшин  
02 03 18

						27 - 01 - 2018 - БГ			
						Колерный паспорт фасадов здания по адресу: бульвар Гагарина, 32 в Мотовилихинском районе города Перми			
Изм.	Кол.уч.	Лист	Недок.	Подпись	Дата	Административный дом со встроенно-пристроенными помещениями	Стадия	Лист	Листов
							П	5	11
Выполнил	Двоеглазов И.				01.2018	Главный фасад	ООО «Алекс Фитнес»		





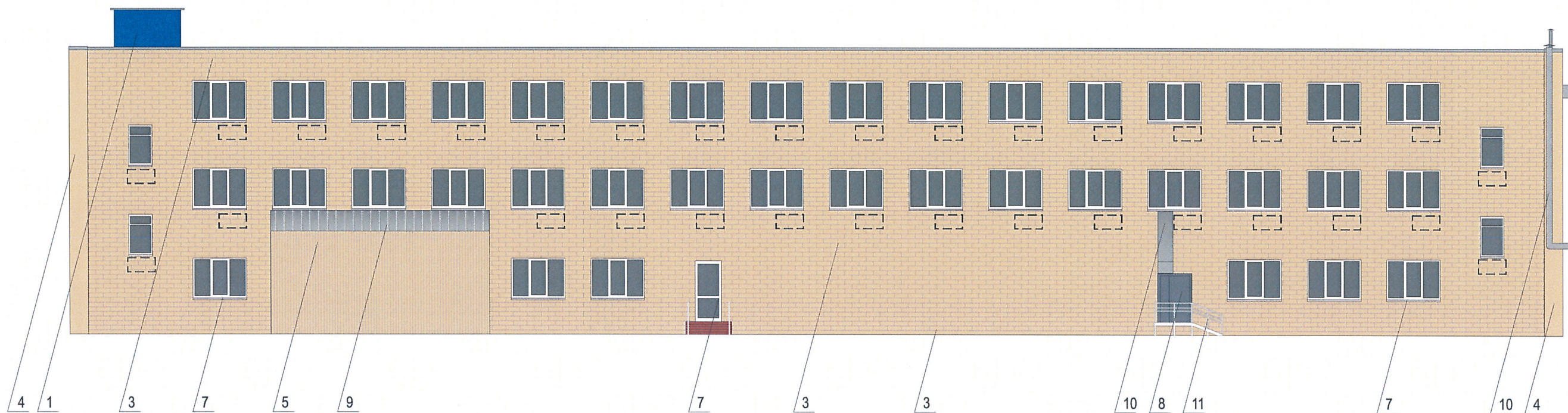
1. Размещение дополнительного оборудования, дополнительных элементов и устройств на фасадах объектов капитального строительства допускается при соблюдении следующих условий:
  - а) единое архитектурное и цветовое решение фасадов (в том числе размер, форма, цвет, материал);
  - б) соответствие архитектурному решению фасадов, предусмотренному проектной документацией, с привязкой к основным композиционным осям фасадов (системе горизонтальных и вертикальных осей);
  - в) соответствие ГОСТам, техническим регламентам, установленным законодательством Российской Федерации в области обеспечения санитарно-эпидемиологического благополучия населения, пожарной безопасности;
2. Размещение наружных блоков систем кондиционирования и вентиляции допускается:
  - а) на кровле объектов капитального строительства;
  - б) на оконных и дверных проемах в единой (вертикальной, горизонтальной) системе осей фасадов, в окнах подвального этажа, в плоскости остекления без выхода за плоскость фасадов с использованием маскирующих ограждений (решеток, жалюзи).
3. Размещение наружных блоков систем кондиционирования и вентиляции на поверхности главных фасадов, в оконных и дверных проемах за плоскостью фасадов не допускается:
  - а) над пешеходными тротуарами;
  - б) на высоте менее 3,0 м от поверхности земли.
4. Антенны должны размещаться:
  - а) на кровле объектов капитального строительства - компактными упорядоченными группами, с использованием единой несущей основы, в том числе с устройством ограждения, а также с учетом требований действующего законодательства;
  - б) на дворовых фасадах, глухих стенах, не просматривающихся с улицы;
  - в) на дворовых фасадах - в простенках между окнами на пересечении вертикальной оси простенка и оси, соответствующей верхней границе проема.

[- - - -] - Место для размещения дополнительного оборудования

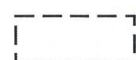
СОГЛАСОВАНО  
1<sup>й</sup> заместитель начальника ДГА  
г. Перми, главный архитектор  
А.Ю. Лапшин

						27 - 01 - 2018 - БГ			
						Колерный паспорт фасадов здания по адресу: бульвар Гагарина, 32 в Мотовилихинском районе города Перми			
Изм.	Кол.уч.	Лист	№ док	Подпись	Дата	Административный дом со встроенно-пристроенными помещениями	Стадия П	Лист 6	Листов 11
					01.2018	Боковой фасад по ул. Студенческая			
						ООО «Алекс Фитнес»			

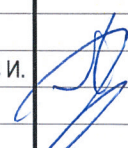




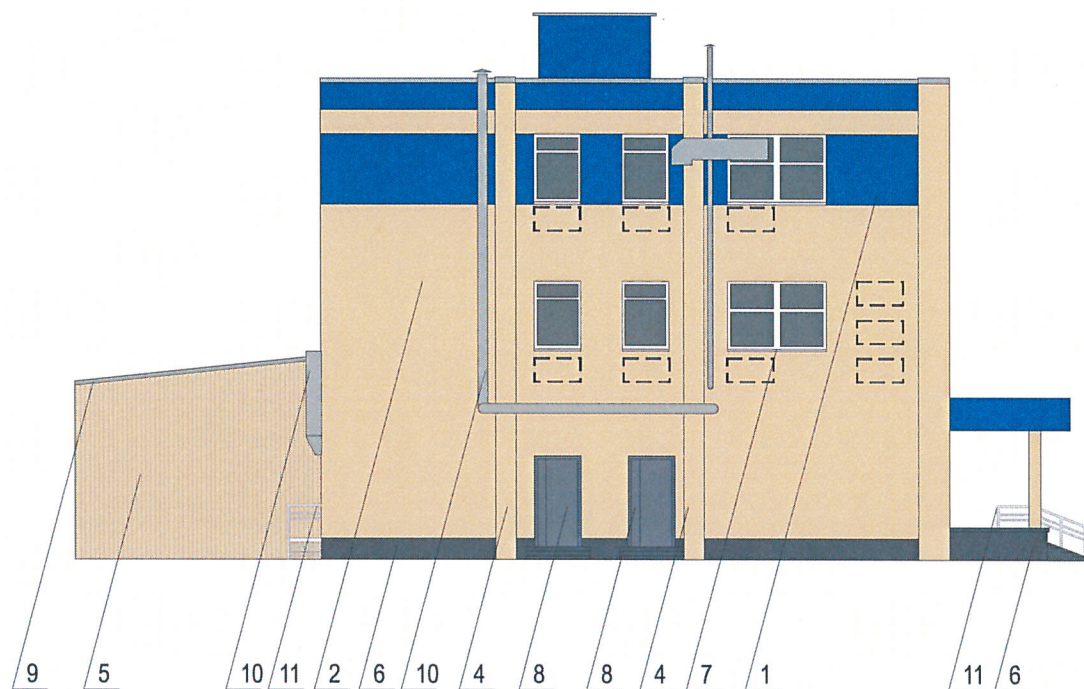
1. Размещение дополнительного оборудования, дополнительных элементов и устройств на фасадах объектов капитального строительства допускается при соблюдении следующих условий:
  - а) единое архитектурное и цветовое решение фасадов (в том числе размер, форма, цвет, материал);
  - б) соответствие архитектурному решению фасадов, предусмотренному проектной документацией, с привязкой к основным композиционным осям фасадов (системе горизонтальных и вертикальных осей);
  - в) соответствие ГОСТам, техническим регламентам, установленным законодательством Российской Федерации в области обеспечения санитарно-эпидемиологического благополучия населения, пожарной безопасности;
2. Размещение наружных блоков систем кондиционирования и вентиляции допускается:
  - а) на кровле объектов капитального строительства;
  - б) на оконных и дверных проемах в единой (вертикальной, горизонтальной) системе осей фасадов, в окнах подвального этажа, в плоскости остекления без выхода за плоскость фасадов с использованием маскирующих ограждений (решеток, жалюзи).
3. Размещение наружных блоков систем кондиционирования и вентиляции на поверхности главных фасадов, в оконных и дверных проемах за плоскостью фасадов не допускается:
  - а) над пешеходными тротуарами;
  - б) на высоте менее 3,0 м от поверхности земли.
4. Антенны должны размещаться:
  - а) на кровле объектов капитального строительства - компактными упорядоченными группами, с использованием единой несущей основы, в том числе с устройством ограждения, а также с учетом требований действующего законодательства;
  - б) на дворовых фасадах, глухих стенах, не просматривающихся с улицы;
  - в) на дворовых фасадах - в простенках между окнами на пересечении вертикальной оси простенка и оси, соответствующей верхней границе проема.

 - Место для размещения дополнительного оборудования

СОГЛАСОВАНО  
1<sup>й</sup> заместитель начальника ДИА  
г. Перми - главный архитектор  
Д.Ю. Лапшин  
" 02 " 03 2018

						27 - 01 - 2018 - БГ			
						Колерный паспорт фасадов здания по адресу: бульвар Гагарина, 32 в Мотовилихинском районе города Перми			
Изм.	Кол.уч.	Лист	№ док	Подпись	Дата	Административный дом со встроенно-пристроенными помещениями	Стадия	Лист	Листов
							П	7	11
Выполнил	Двоеглазов И.				01.2018	Дворовой фасад	ООО «Алекс Фитнес»		





1. Размещение дополнительного оборудования, дополнительных элементов и устройств на фасадах объектов капитального строительства допускается при соблюдении следующих условий:
  - а) единое архитектурное и цветовое решение фасадов (в том числе размер, форма, цвет, материал);
  - б) соответствие архитектурному решению фасадов, предусмотренному проектной документацией, с привязкой к основным композиционным осям фасадов (системе горизонтальных и вертикальных осей);
  - в) соответствие ГОСТам, техническим регламентам, установленным законодательством Российской Федерации в области обеспечения санитарно-эпидемиологического благополучия населения, пожарной безопасности;
2. Размещение наружных блоков систем кондиционирования и вентиляции допускается:
  - а) на кровле объектов капитального строительства;
  - б) на оконных и дверных проемах в единой (вертикальной, горизонтальной) системе осей фасадов, в окнах подвального этажа, в плоскости остекления без выхода за плоскость фасадов с использованием маскирующих ограждений (решеток, жалюзи).
3. Размещение наружных блоков систем кондиционирования и вентиляции на поверхности главных фасадов, в оконных и дверных проемах за плоскостью фасадов не допускается:
  - а) над пешеходными тротуарами;
  - б) на высоте менее 3,0 м от поверхности земли.
4. Антенны должны размещаться:
  - а) на кровле объектов капитального строительства - компактными упорядоченными группами, с использованием единой несущей основы, в том числе с устройством ограждения, а также с учетом требований действующего законодательства;
  - б) на дворовых фасадах, глухих стенах, не просматривающихся с улицы;
  - в) на дворовых фасадах - в простенках между окнами на пересечении вертикальной оси простенка и оси, соответствующей верхней границе проема.

[- - -] - Место для размещения дополнительного оборудования

СОГЛАСОВАНО  
 12 заместителем начальника ДГА  
 г. Перми, главный архитектор  
 Д.Ю. Лапшин  
 12.03.2018

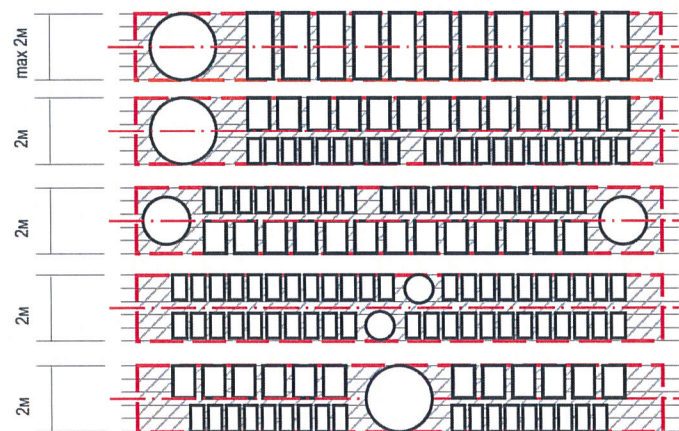
						27 - 01 - 2018 - БГ			
						Колерный паспорт фасадов здания по адресу: бульвар Гагарина, 32 в Мотовилихинском районе города Перми			
Изм.	Кол.уч.	Лист	№док	Подпись	Дата	Административный дом со встроенно-пристроенными помещениями	Стадия П	Лист 8	Листов 11
					01.2018	Боковой фасад по ул. Макаренко	ООО «Алекс Фитнес»		





Управление архитектуры и городского дизайна  
ДГА администрации г.Перми  
СООТВЕТСТВУЕТ АРХИТЕКТУРНОМУ  
ОБЛИКУ ГОРОДА ПЕРМИ  
«Од.» 03.2018  
Бресано С.А. Подпись: *Бресано С.А.*

Схемы компоновки объемных букв и/или логотипов, знаков относительно оси размещения объектов городской информации



Допускается размещение настенных вывесок (далее - вывески) в границах помещения заинтересованного лица в виде:

отдельно расположенных букв без использования "подложки" (в том числе световых, объемных, пластиковых, металлических) с использованием неона, выполненных по инновационным технологиям (в том числе с использованием краеосвещенных систем, вывесок со светодинамикой).

Вывески должны быть привязаны к композиционным осям фасадов объектов капитального строительства и соответствовать архитектурному решению фасадов.

Размещение вывесок, табличек на фасадах объектов капитального строительства с несколькими входными группами (входами) должно осуществляться упорядоченно и комплексно, с учётом:

- сохранения общего архитектурно-художественного, композиционного решения фасадов;
- единой высоты, толщины вывесок, табличек;
- единой горизонтальной оси размещения на всём протяжении фасадов; соблюдения требований Федерального закон от 01.06.2005 № 53-ФЗ "О государственном языке Российской Федерации".

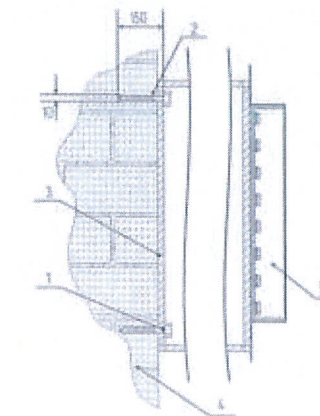
На объекте капитального строительства, оборудованном одной входной группой (входом), предназначенной для более чем двух заинтересованных лиц, вывески заменяются общей табличкой (режимник).

Допускается выполнение вывески в виде крышной установки, которая размещается на кровле, расположенной над верхним этажом объекта капитального строительства.

Таблички (режимник) могут быть заменены надписями на стекле витрины, входной двери, выполненными в технике аппликации.

Допускается размещение арт-объектов, выполненных из разных материалов художниками-монументалистами.

Пример группировки табличек (см. позицию 3)



Крепление металлоконструкции к фасаду производится на закладные детали - анкерными болтами в сборе с дюбелями. Конструктивную часть дополнительно разработать с конструктором.

- 1 - анкерный болт D10 L150
- 2 - дюбель D12
- 3 - металлоконструкция
- 4 - кирпичная кладка
- 5 - объемная буква с подсветкой

№	Название, тип объектов городской информации	Цвет	Тип подсветки
1	Объемные буквы и/или логотипы на металлических направляющих в цвет фасада. Выполнены из металла, пластика, органического стекла.	Белый	Внутренняя или контурная, светодиодами
2	Режимник. Пленочная аппликация на стекле. Металл, пластик, оргстекло.	Белый, прозрачный	
3	Знак адресации. Металл, пластик, оргстекло.	Синий, белый	
4	Оклейка витрины (допустимо однотонное написание информации, состоящей только из букв и занимающей собой не более 30% площади витрины)	Фирменные цвета	
5	Вывеска - лайтбокс (металл, пластик, оргстекло)	Темно-серый, белый	Внутренняя, светодиодами
6	Вывеска - лайтбокс (металл, пластик, оргстекло)	Сиреневый, белый	Внутренняя, светодиодами

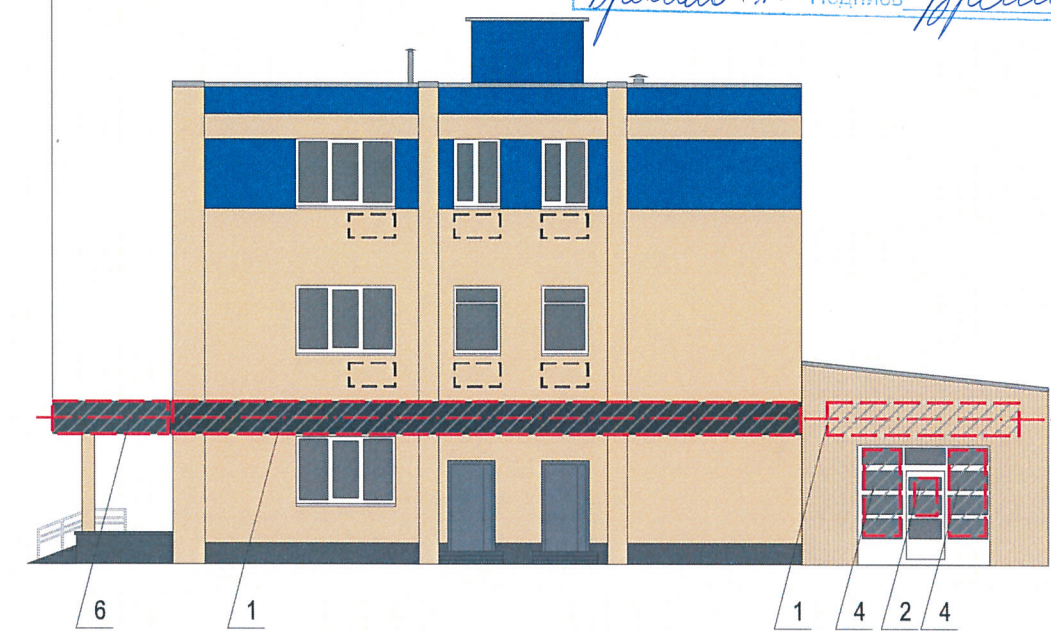
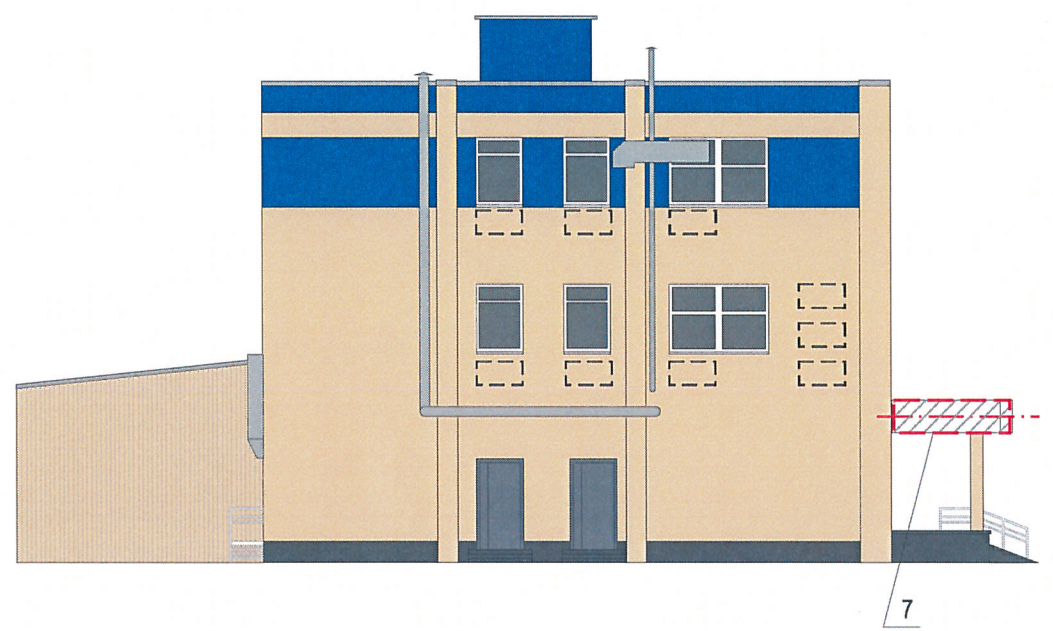
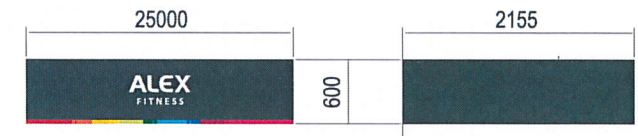


- ось размещения объектов городской информации, вывесок  
- места допустимого размещения объектов городской информации, вывесок

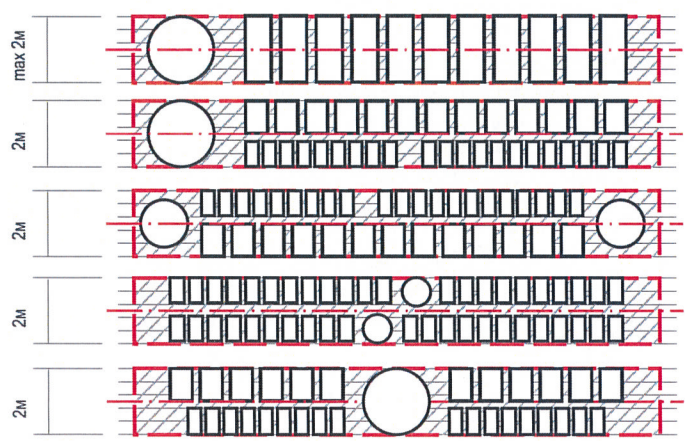
27 - 01 - 2018 - БГ							
Колерный паспорт фасадов здания по адресу: бульвар Гагарина, 32 в Мотовилихинском районе города Перми							
Изм.	Кол.уч.	Лист	№док	Подпись	Дата		
Выполнил	Двоеглазов И.			<i>Двоеглазов И.</i>	01.2018		
Административный дом со встроенно-пристроенными помещениями					Стадия	Лист	Листов
Размещение объектов городской информации					П	9	11
					ООО «Алекс Фитнес»		



Управление архитектуры и городского дизайна  
ДГА администрации г.Перми  
**СООТВЕТСТВУЕТ АРХИТЕКТУРНОМУ  
ОБЛИКУ ГОРОДА ПЕРМИ**  
« 03 » 03. 2018  
Бресано Р.К. Подпись *Бресано Р.К.*



Схемы компоновки объемных букв и/или логотипов, знаков относительно оси размещения объектов городской информации

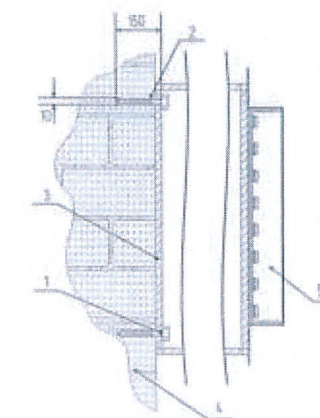


Допускается размещение настенных вывесок (далее - вывески) в границах помещения заинтересованного лица в виде:  
отдельно расположенных букв без использования "подложки" (в том числе световых, объемных, пластиковых, металлических) с использованием неона, выполненных по инновационным технологиям (в том числе с использованием краесветных систем, вывесок со светодинамикой).  
Вывески должны быть привязаны к композиционным осям фасадов объектов капитального строительства и соответствовать архитектурному решению фасадов.  
Размещение вывесок, табличек на фасадах объектов капитального строительства с несколькими входными группами (входами) должно осуществляться упорядоченно и комплексно, с учётом:  
- сохранения общего архитектурно-художественного, композиционного решения фасадов;  
- единой высоты, толщины вывесок, табличек;  
- единой горизонтальной оси размещения на всём протяжении фасадов; соблюдения требований Федерального закон от 01.06.2005 № 53-ФЗ "О государственном языке Российской Федерации".  
На объекте капитального строительства, оборудованном одной входной группой (входом), предназначенной для более чем двух заинтересованных лиц, вывески заменяются общей табличкой (режимник).  
Допускается выполнение вывески в виде крышной установки, которая размещается на кровле, расположенной над верхним этажом объекта капитального строительства.  
Таблички (режимник) могут быть заменены надписями на стекле витрины, входной двери, выполненными в технике аппликации.  
Допускается размещение арт-объектов, выполненных из разных материалов художниками-монументалистами.

Пример группировки табличек (см. позицию 3)

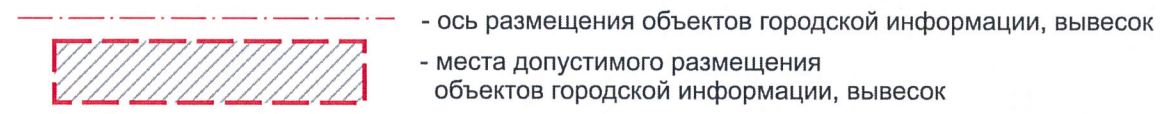


Сменные модули



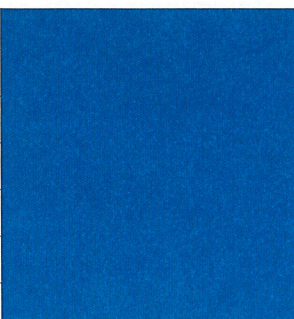

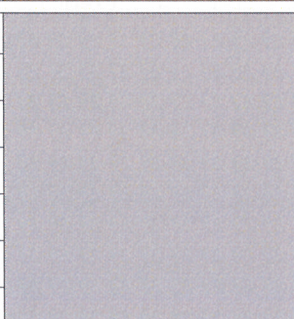
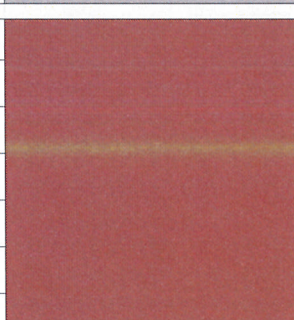
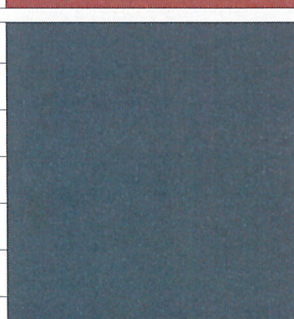
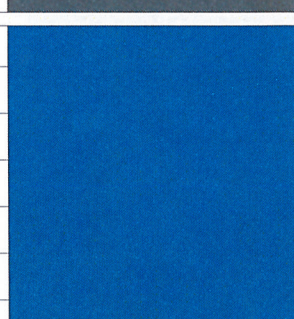
Крепление металлоконструкции к фасаду производится на закладные детали - анкерными болтами в сборе с дюпелями. Конструктивную часть дополнительно разработать с конструктором.  
1 - анкерный болт D10 L150  
2 - дюбель D12  
3 - металлоконструкция  
4 - кирпичная кладка  
5 - объемная буква с подсветкой

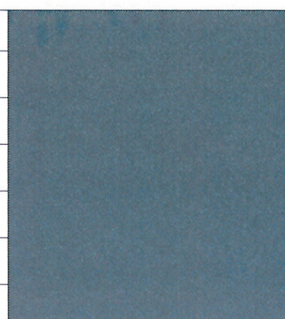
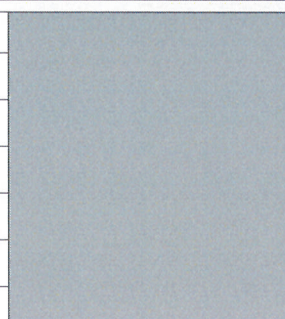

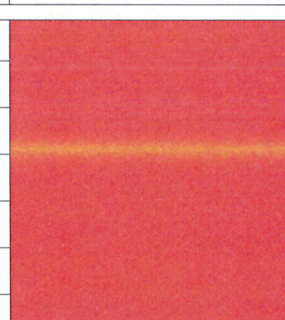

№	Название, тип объектов городской информации	Цвет	Тип подсветки
1	Объемные буквы и/или логотипы на металлических направляющих в цвет фасада. Выполнены из металла, пластика, органического стекла.	Фирменные цвета	Внутренняя или контурная, светодиодами
2	Режимник. Пленочная аппликация на стекле. Металл, пластик, оргстекло.	Белый, прозрачный	
3	Знак адресации. Металл, пластик, оргстекло.	Синий, белый	
4	Оклейка витрины (допустимо однотонное написание информации, состоящей только из букв и занимающей собой не более 30% площади витрины)	Фирменные цвета	
5	Вывеска-крышная установка	Требуется разработка рабочего проекта (конструктивная часть)	Внутренняя или контурная, светодиодами
6	Вывеска - лайтбокс (металл, пластик, оргстекло)	Темно-серый, белый	Внутренняя, светодиодами
7	Вывеска - лайтбокс (металл, пластик, оргстекло)	Сиреневый, белый	Внутренняя, светодиодами



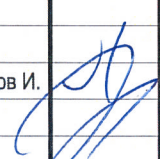
						27 - 01 - 2018 - БГ			
						Коперный паспорт фасадов здания по адресу: бульвар Гагарина, 32 в Мотовилихинском районе города Перми			
Изм.	Кол.уч.	Лист	№ док	Подпись	Дата	Административный дом со встроенно-пристроенными помещениями	Стадия	Лист	Листов
							П	10	11
Выполнил	Двоеглазов И.			<i>И. Двоеглазов</i>	01.2018	Размещение объектов городской информации	ООО «Алекс Фитнес»		



Позиция согласно ведомости отделки фасадов	Координаты цвета в CorelDraw	C:	97	
1		M:	64	
		Y:	1	
		K:	4	
		R:	10	
		G:	91	
	B:	163		
Позиция согласно ведомости отделки фасадов	Координаты цвета в CorelDraw	C:	16	
2, 4		M:	16	
		Y:	47	
		K:	6	
		R:	213	
		G:	198	
	B:	147		
Позиция согласно ведомости отделки фасадов	Координаты цвета в CorelDraw	C:	25	
3		M:	20	
		Y:	23	
		K:	4	
		R:	196	
		G:	193	
	B:	189		
Позиция согласно ведомости отделки фасадов	Координаты цвета в CorelDraw	C:	19	
3		M:	68	
		Y:	78	
		K:	29	
		R:	163	
		G:	88	
	B:	60		
Позиция согласно ведомости отделки фасадов	Координаты цвета в CorelDraw	C:	65	
6		M:	48	
		Y:	42	
		K:	40	
		R:	83	
		G:	92	
	B:	99		
Позиция согласно ведомости отделки фасадов	Координаты цвета в CorelDraw	C:	100	
7		M:	77	
		Y:	0	
		K:	0	
		R:	31	
		G:	75	
	B:	153		

Позиция согласно ведомости отделки фасадов	Координаты цвета в CorelDraw	C:	53	
8		M:	38	
		Y:	37	
		K:	25	
		R:	116	
		G:	125	
	B:	128		
Позиция согласно ведомости отделки фасадов	Координаты цвета в CorelDraw	C:	0	
9, 10		M:	0	
		Y:	0	
		K:	40	
		R:	178	
		G:	179	
	B:	179		
Позиция согласно ведомости отделки фасадов	Координаты цвета в CorelDraw	C:	0	
5, 7, 11		M:	0	
		Y:	0	
		K:	0	
		R:	255	
		G:	255	
	B:	255		
Позиция согласно ведомости отделки фасадов	Координаты цвета в CorelDraw	C:	4	
12		M:	92	
		Y:	100	
		K:	21	
		R:	188	
		G:	52	
	B:	34		
Позиция согласно ведомости отделки фасадов	Координаты цвета в CorelDraw	C:	0	
12		M:	0	
		Y:	0	
		K:	100	
		R:	0	
		G:	0	
	B:	0		

СОГЛАСОВАНО  
1<sup>й</sup> заместитель начальника ДГА  
г. Перми - главный архитектор  
Д.Ю. Лапшин  
18.

						27 - 01 - 2018 - БГ			
						Колерный паспорт фасадов здания по адресу: бульвар Гагарина, 32 в Мотовилихинском районе города Перми			
Изм.	Кол.уч.	Лист	Недок	Подпись	Дата	Административный дом со встроенно-пристроенными помещениями	Стадия	Лист	Листов
							П	11	11
Выполнил	Двоеглазов И.				01.2018	Эталоны колеров	ООО «Алекс Фитнес»		