



ДЕПАРТАМЕНТ ГРАДОСТРОИТЕЛЬСТВА И АРХИТЕКТУРЫ  
АДМИНИСТРАЦИЯ ГОРОДА ПЕРМИ

ООО «РПК Реклама 59»

*САД-059-22-01-26-708 от 26.06.2018*

## КОЛЕРНЫЙ ПАСПОРТ

АДРЕС ОБЪЕКТА: г. Пермь, административный район Дзержинский  
улица Докучаева, здание (строение) №42б

ПЕРМЬ 2018 г.

**Ведомость чертежей комплекта марки ОФ**

ЛИСТ	НАИМЕНОВАНИЕ	ПРИМЕЧАНИЯ
2	Общие данные, ведомость отделки фасадов	
3	Ситуационный план-схема	
4	Фотофиксация фасадов	
5	Главный фасад	
6	Боковой фасад по ул. Докучаева	
7	Дворовой фасад	
8	Боковой фасад	
9	Размещение объектов городской информации	
10	Размещение объектов городской информации	
11	Эталоны колеров	

ПОЗ.	ЭЛЕМЕНТ ФАСАДА	ЭТАЛОН ЦВЕТА Lab	ОБОЗНАЧ.	ВИД ОТДЕЛКИ	ПРИМ.
1	Основное поле стены			Кирпич облицовочный	
2	Основное поле стены			Керамогранит Облицовочная плитка	
3	Основное поле стены			Керамогранит Облицовочная плитка	
4	Основное поле стены			Силикатная краска по штукатурке	
5	Цоколь			Керамогранит/Силикатная краска	
6	Оконные переплеты		Белый	Металлопластик	
7	Дверные полотна		Белый	Металлопластик	
8	Кровля			Рулонные кровельные материалы	
9	Воздуховоды, водосточные трубы			Оцинкованная сталь	
10	Перила, ограждения			Краска по металлическим поверхностям	
11	Козырьки			Композитные материалы	

**Ведомость ссылочных и прилагаемых документов**

ОБОЗНАЧЕНИЕ	НАИМЕНОВАНИЕ	ПРИМЕЧАНИЯ

**ИНСТРУКЦИЯ**

**о порядке производства работ, связанных с окраской фасадов и всехнаружных частей зданий, сооружений, строений, расположенных на территории города Перми**

- Окраска фасадов и всех наружных частей зданий, сооружений, строений, ограждений, заборов, павильонов, киосков, ларьков и прочих объектов, расположенных на территории города Перми, может производиться лишь на основании колерного паспорта фасадов на ремонт и окраску, выдаваемых Департаментом градостроительства и архитектуры Администрации г.Перми.
- До начала процесса окраски здания или какого-либо сооружения должны быть произведены работы по капитальному ремонту всех без исключения наружных частей его, подлежащих окраске.
- До начала ремонта зданий, имеющих газосветную рекламу, сообщить рекламораспространителю о предстоящих работах на фасаде здания с целью сохранения вывесок либо их демонтажу.
- Полуразрушенные и разрушенные архитектурные художественно-скульптурные детали здания, карнизы, колонны, пилястры, капители, фриз, тяги, лепные украшения, барельефы, мозаика, художественная роспись подлежат обязательному восстановлению в своем первоначальном виде. Категорически запрещается производить окраску здания без предварительного восстановления указанных деталей.
- Металлические поверхности отдельных частей здания, чугунные решетки, перила балконов и лестниц, кронштейны, дверные и оконные приборы, архитектурно-художественные детали перед окраской очищаются от грязи, ржавчины, старой краски и и покрываются вновь лишь масляной краской.
- В соответствии с выданными образцами цвета (колерами) на окраску здания организация, проводящая ремонт здания, составляет пробные образцы цвета, которые наносятся на видное место стены. Проверку и согласование пробного образца цвета (колера), а также готовности поверхности стены и отдельных наружных частей здания к окраске производит уполномоченный представитель Департамента градостроительства и архитектуры Администрации г.Перми. Без указанной проверки и согласования производить окраску фасада категорически воспрещается.
- Домууправления, организации или учреждения, производящие окраску и связанный с нею ремонт здания, несут полную ответственность за точное выполнение настоящей инструкции и привлекаются к ответственности за нарушение ее.
- Цветовая гамма рекламносителей должна гармонизировать с основным колористическим решением фасадов здания.
- По всем вопросам, связанным с производством работ по покраске зданий, необходимо обращаться в Департамент градостроительства и архитектуры Администрации г.Перми, (ул. Сибирская, 15, к. 314)

**ПОЯСНИТЕЛЬНАЯ ЗАПИСКА**

Объект - административное здание со встроенно-пристроенными помещениями по адресу ул. Докучаева, 42б, г. Пермь. Здание 3-х этажное, треугольной формы. Год постройки - 2012. Материалы и технология проведения работ

Для обеспечения долговечности декоративно-защитных фасадных покрытий и увеличения срока межремонтных работ в первую очередь необходимо производить работы по ремонту системы водоотвода (металлические открытые контура здания и выступающих элементов, сливы водостоки, гидроизоляция) для полного отвода воды от фасада.

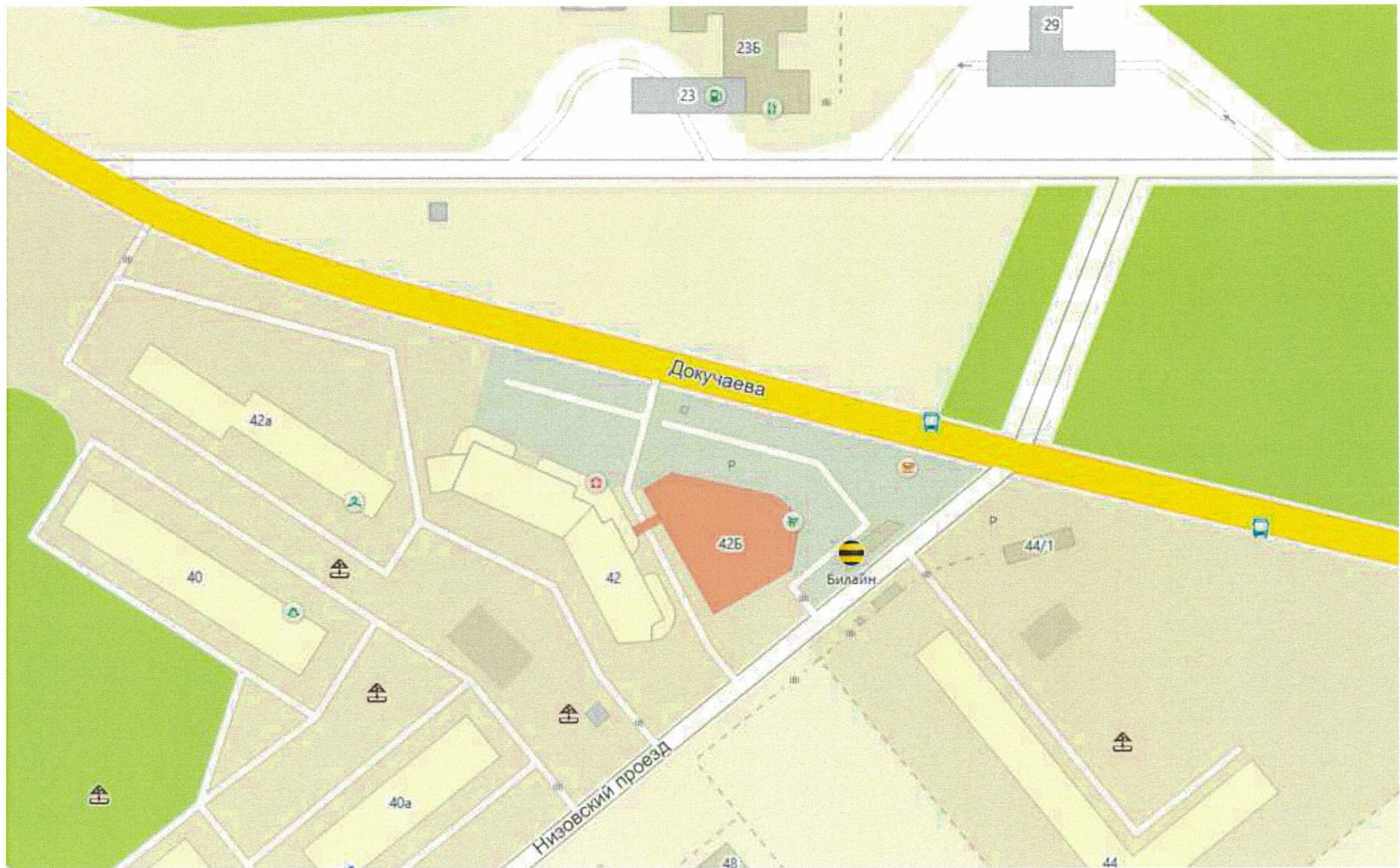
\* Работы производить в соответствии со СНиП 3.04.01-87 «Изоляционные и отделочные покрытия», ТР 79-98 «Технические-рекомендации по подготовке поверхностей наружных и ограждающих конструкций жилых и общественных зданий под отделку при их реконструкции и ремонте», ТР 85-89 «Технические рекомендации по входному контролю качества материалов, применяемых для отделки фасадов».

- Отделка части фасадов в жилой части выполнена покрытием фасадной краской.
- Для производства ремонта фасад необходимо очистить от грязи водой аппаратом высокого давления, или вручную, с использованием при надобности специальных химических препаратов.
- Установка и разборка наружных лесов с защитной сеткой.
- Произвести отбивку старой штукатурки с поверхности стен и очистить фасадную плитку от грязи.
- Покрыть очищенную поверхность стены перед нанесением штукатурки грунтовкой.
- Перед нанесением штукатурки выполнить устройство ПВХ сетки, на ровных участках стен площадью от 5 м2.
- Оштукатурить стены цементно-известковым раствором.
- После оштукатуривания выполнить грунтовку фасадов.
- Произвести выравнивание поверхности штукатурки шпатлевочной смесью.
- Покрыть выравненную поверхность фасадов грунтовкой для защиты штукатурки от растрескивания при воздействии транспортных вибраций.
- Произвести окраску за 2 раза фасадной краской.

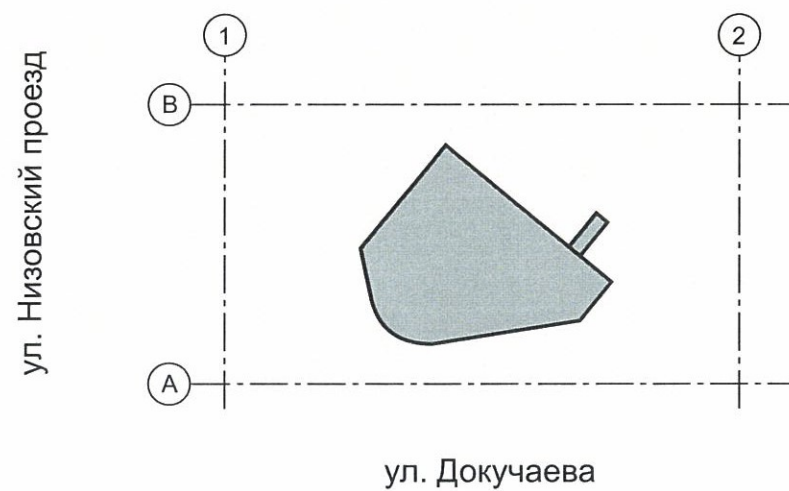
И.О.   
 СОГЛАСОВАНО  
 1<sup>й</sup> заместитель начальника ДГА  
 г.Перми - главный архитектор  
 П.Ю. Папшин  
 07 2018

						04 - 06 - 2018 - ДК		
						Колерный паспорт фасадов здания по ул. Докучаева, 42б в Дзержинском районе города Перми		
Изм.	Кол.уч.	Лист	Недок	Подпись	Дата	Стадия	Лист	Листов
						П	2	11
Выполнил	Пермяков В.			06.2018		Общие данные, инструкция ведомость отделки фасадов		
						ООО «РПК Реклама 59»		

**Ситуационный план-схема административного здания со  
встроенно-пристроенными помещениями**



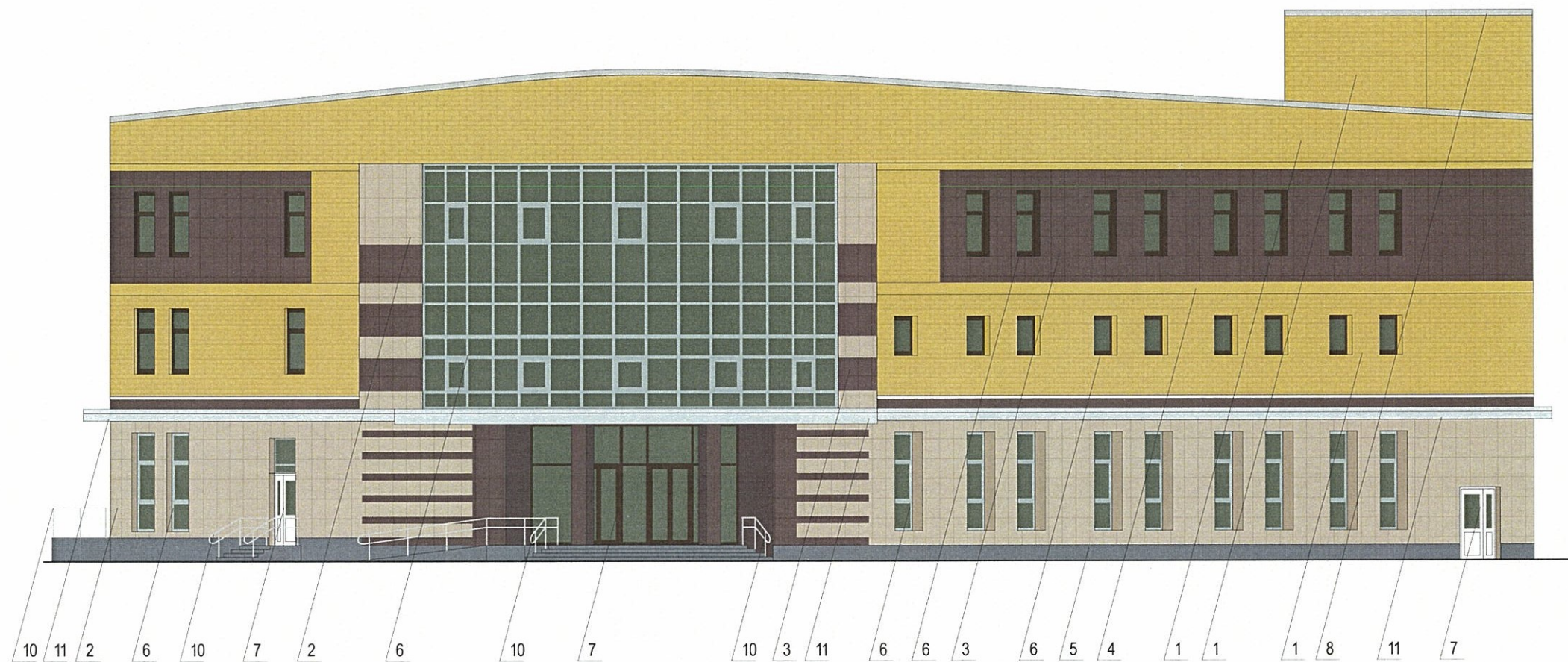
**План осей**



						04 - 06 - 2018 - ДК			
						Колерный паспорт фасадов здания по ул. Докучаева, 426 в Дзержинском районе города Перми			
Изм.	Кол.уч.	Лист	Недок.	Подпись	Дата	Административный дом со встроенно-пристроенными помещениями	Стадия	Лист	Листов
							П	3	11
Выполнил	Пермяков В.				06.2018	Ситуационный план-схема	ООО «РПК Реклама 59»		



						04 - 06 - 2018 - ДК			
						Колерный паспорт фасадов здания по ул. Докучаева, 426 в Дзержинском районе города Перми			
Изм.	Кол.уч.	Лист	Недок	Подпись	Дата	Административный дом со встроенно-пристроенными помещениями	Стадия	Лист	Листов
							П	4	11
Выполнил	Пермяков В.				06.2018	Фотофиксация фасадов	ООО «РПК Реклама 59»		



**ПРИМЕЧАНИЕ:**

1. В случае, если наружные лестницы при дополнительно устроенных входах в общественные помещения здания выходят за границы предоставленного земельного участка и красные линии квартала, то устройство дополнительных или переустройство существующих входных групп требует получения разрешения в установленном порядке;
2. В случае устройства или переустройства (перепланировки, ремонта, реконструкции) помещений общественного назначения, их входных групп в обязательном порядке должны быть предусмотрены мероприятия по обеспечению доступности данных помещений для маломобильных групп населения, включая инвалидов, использующих кресла-коляски и собак-проводников (далее-МГН) в соответствии с требованиями СП 59.13330.2016 Свод правил. Доступность зданий и сооружений для маломобильных групп населения. Данный свод правил касается функционально-планировочных элементов зданий и сооружений, их участков или отдельных помещений, доступных для МГН (входные узлы, коммуникации, пути эвакуации, помещения и зоны обслуживания, а также их информационное и инженерное обустройство). В частности, лестницы при входах в общественные помещения должны дублироваться пандусами с уклоном не более 1:20 (5%) или иными средствами подъема (подъемные платформы, лифты и т.д.). Согласно вышеуказанному Своду правил наружные лестницы и пандусы должны иметь поручни с учетом технических требований к опорным стационарным устройствам по ГОСТ Р 51261; размеры входной площадки при открывании дверей наружу должны быть не менее 1,4 x 2,0 или 1,5 x 1,85; размеры входной площадки с пандусом не менее 2,2 x 2,2 м.

и.о. **СОГЛАСОВАНО**  
 1<sup>й</sup> заместитель начальника ДГА  
 г. Перми - главный архитектор  
 Ю. Папшин  
 04 07 2018

						04 - 06 - 2018 - ДК			
						Колерный паспорт фасадов здания по ул. Докучаева, 426 в Дзержинском районе города Перми			
Изм.	Кол.уч.	Лист	Недок	Подпись	Дата	Административный дом со встроенно-пристроенными помещениями	Стадия	Лист	Листов
							П	5	11
Выполнил	Пермяков В.				06.2018	Главный фасад	ООО «РПК Реклама 59»		




1. Размещение дополнительного оборудования, дополнительных элементов и устройств на фасадах объектов капитального строительства допускается при соблюдении следующих условий:
  - а) единое архитектурное и цветовое решение фасадов (в том числе размер, форма, цвет, материал);
  - б) соответствие архитектурному решению фасадов, предусмотренному проектной документацией, с привязкой к основным композиционным осям фасадов (системе горизонтальных и вертикальных осей);
  - в) соответствие ГОСТам, техническим регламентам, установленным законодательством Российской Федерации в области обеспечения санитарно-эпидемиологического благополучия населения, пожарной безопасности;
2. Размещение наружных блоков систем кондиционирования и вентиляции допускается:
  - а) на кровле объектов капитального строительства;
  - б) на оконных и дверных проемах в единой (вертикальной, горизонтальной) системе осей фасадов, в окнах подвального этажа, в плоскости остекления без выхода за плоскость фасадов с использованием маскирующих ограждений (решеток, жалюзи).
3. Размещение наружных блоков систем кондиционирования и вентиляции на поверхности главных фасадов, в оконных и дверных проемах за плоскостью фасадов не допускается:
  - а) над пешеходными тротуарами;
  - б) на высоте менее 3,0 м от поверхности земли.
4. Антенны должны размещаться:
  - а) на кровле объектов капитального строительства - компактными упорядоченными группами, с использованием единой несущей основы, в том числе с устройством ограждения, а также с учетом требований действующего законодательства;
  - б) на дворовых фасадах, глухих стенах, не просматривающихся с улицы;
  - в) на дворовых фасадах - в простенках между окнами на пересечении вертикальной оси простенка и оси, соответствующей верхней границе проема.

и.о. **СОГЛАСОВАНО**  
 1<sup>й</sup> заместитель начальника ДГА  
 г. Перми - Градостроительный архитектор  
 С.Ю. Лапшин


						04 - 06 - 2018 - ДК			
						Колерный паспорт фасадов здания по ул. Докучаева, 426 в Дзержинском районе города Перми			
Изм.	Кол.уч.	Лист	Недок.	Подпись	Дата	Административный дом со встроенно-пристроенными помещениями	Стадия	Лист	Листов
							П	6	11
Выполнил	Пермяков В.				06.2018	Боковой фасад по ул. Докучаева	ООО «РПК Реклама 59»		

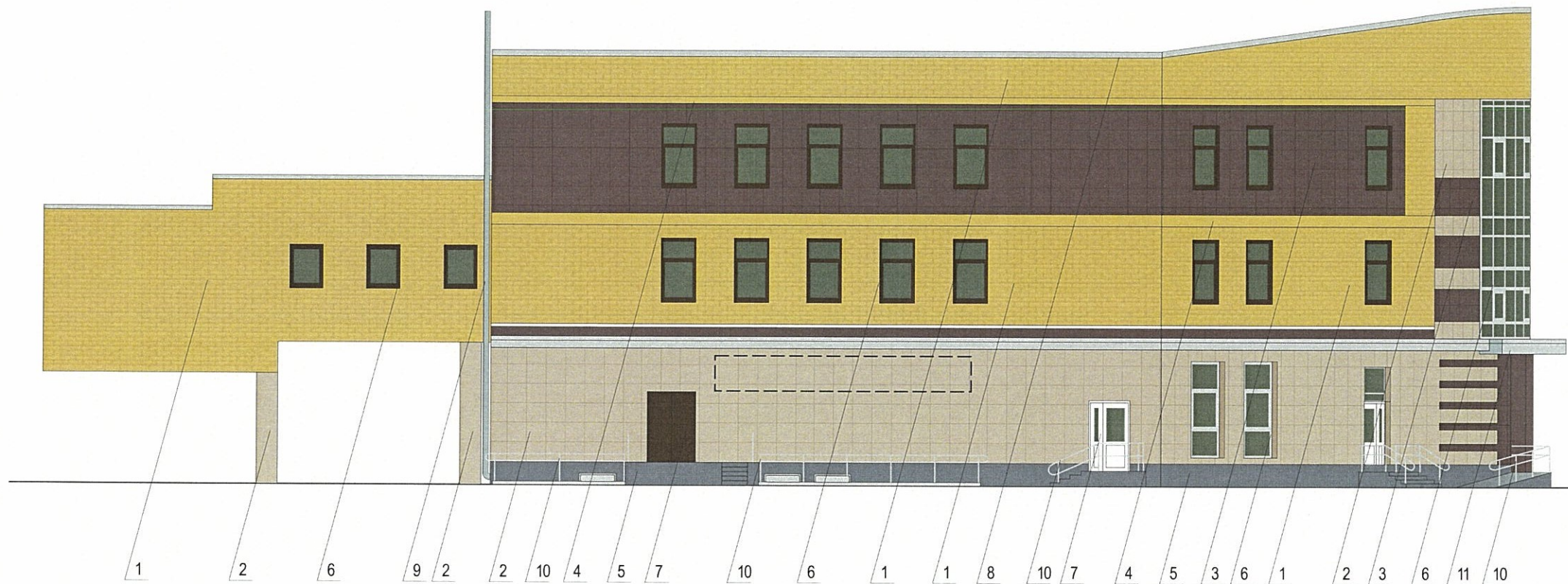


1. Размещение дополнительного оборудования, дополнительных элементов и устройств на фасадах объектов капитального строительства допускается при соблюдении следующих условий:
  - а) единое архитектурное и цветовое решение фасадов (в том числе размер, форма, цвет, материал);
  - б) соответствие архитектурному решению фасадов, предусмотренному проектной документацией, с привязкой к основным композиционным осям фасадов (системе горизонтальных и вертикальных осей);
  - в) соответствие ГОСТам, техническим регламентам, установленным законодательством Российской Федерации в области обеспечения санитарно-эпидемиологического благополучия населения, пожарной безопасности;
2. Размещение наружных блоков систем кондиционирования и вентиляции допускается:
  - а) на кровле объектов капитального строительства;
  - б) на оконных и дверных проемах в единой (вертикальной, горизонтальной) системе осей фасадов, в окнах подвального этажа, в плоскости остекления без выхода за плоскость фасадов с использованием маскирующих ограждений (решеток, жалюзи).
3. Размещение наружных блоков систем кондиционирования и вентиляции на поверхности главных фасадов, в оконных и дверных проемах за плоскостью фасадов не допускается:
  - а) над пешеходными тротуарами;
  - б) на высоте менее 3,0 м от поверхности земли.
4. Антенны должны размещаться:
  - а) на кровле объектов капитального строительства - компактными упорядоченными группами, с использованием единой несущей основы, в том числе с устройством ограждения, а также с учетом требований действующего законодательства;
  - б) на дворовых фасадах, глухих стенах, не просматривающихся с улицы;
  - в) на дворовых фасадах - в простенках между окнами на пересечении вертикальной оси простенка и оси, соответствующей верхней границе проема.

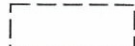
 - Место для размещения дополнительного оборудования

и.о. **СОГЛАСОВАНО**  
 1# заместитель начальника ДГА  
 г. Перми - главный архитектор  
 Ю. Лапшин  
 04 07 2018


						04 - 06 - 2018 - ДК			
						Колерный паспорт фасадов здания по ул. Докучаева, 426 в Дзержинском районе города Перми			
Изм.	Кол.уч.	Лист	Недок	Подпись	Дата	Административный дом со встроенно-пристроенными помещениями	Стадия	Лист	Листов
							П	7	11
Выполнил	Пермяков В.				06.2018	Дворовой фасад	ООО «РПК Реклама 59»		



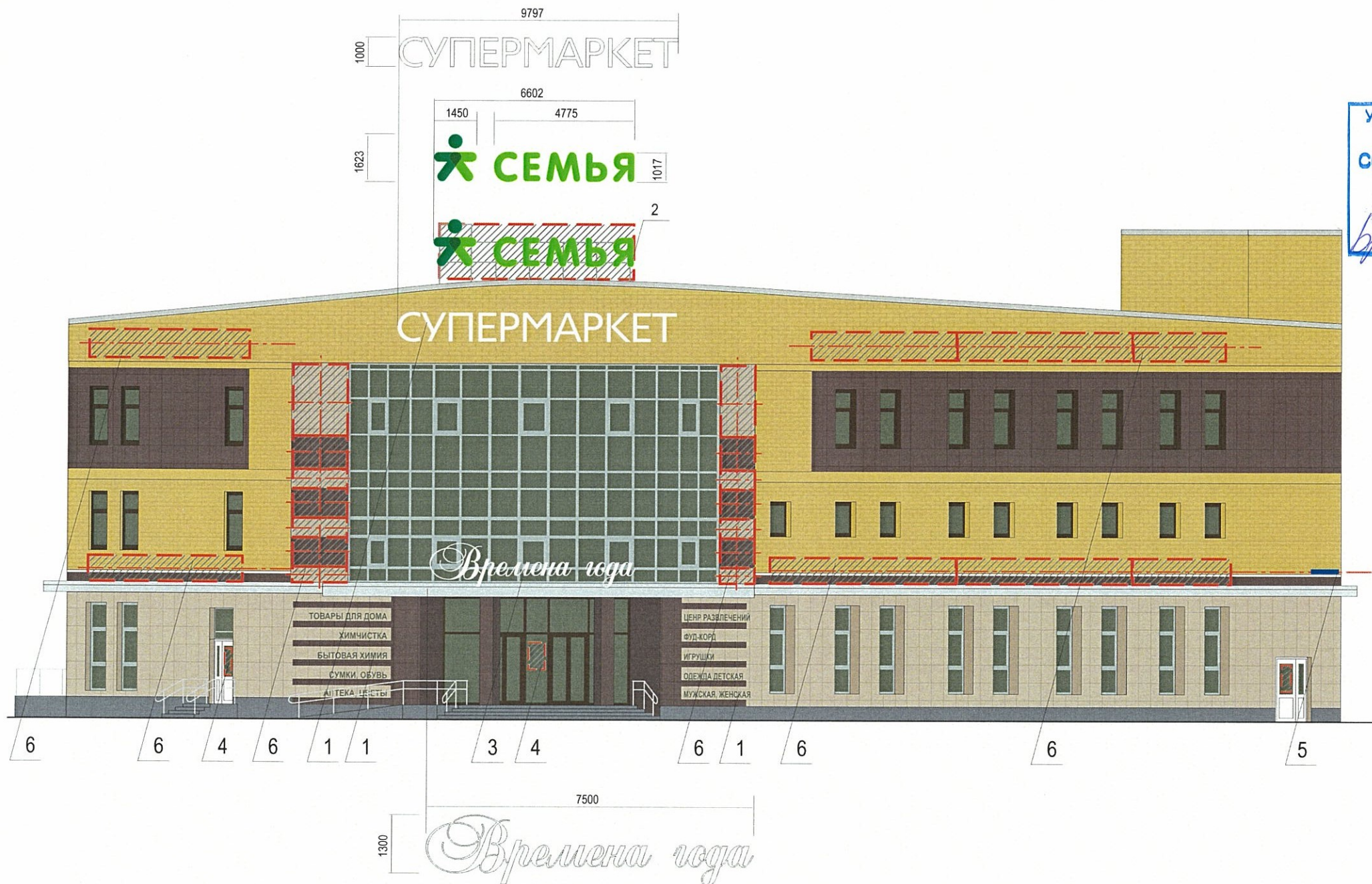
1. Размещение дополнительного оборудования, дополнительных элементов и устройств на фасадах объектов капитального строительства допускается при соблюдении следующих условий:
  - а) единое архитектурное и цветное решение фасадов (в том числе размер, форма, цвет, материал);
  - б) соответствие архитектурному решению фасадов, предусмотренному проектной документацией, с привязкой к основным композиционным осям фасадов (системе горизонтальных и вертикальных осей);
  - в) соответствие ГОСТам, техническим регламентам, установленным законодательством Российской Федерации в области обеспечения санитарно-эпидемиологического благополучия населения, пожарной безопасности;
2. Размещение наружных блоков систем кондиционирования и вентиляции допускается:
  - а) на кровле объектов капитального строительства;
  - б) на оконных и дверных проемах в единой (вертикальной, горизонтальной) системе осей фасадов, в окнах подвального этажа, в плоскости остекления без выхода за плоскость фасадов с использованием маскирующих ограждений (решеток, жалюзи).
3. Размещение наружных блоков систем кондиционирования и вентиляции на поверхности главных фасадов, в оконных и дверных проемах за плоскостью фасадов не допускается:
  - а) над пешеходными тротуарами;
  - б) на высоте менее 3,0 м от поверхности земли.
4. Антенны должны размещаться:
  - а) на кровле объектов капитального строительства - компактными упорядоченными группами, с использованием единой несущей основы, в том числе с устройством ограждения, а также с учетом требований действующего законодательства;
  - б) на дворовых фасадах, глухих стенах, не просматривающихся с улицы;
  - в) на дворовых фасадах - в простенках между окнами на пересечении вертикальной оси простенка и оси, соответствующей верхней границе проема.

 - Место для размещения дополнительного оборудования

4.0. **СОГЛАСОВАНО**  
 1<sup>й</sup> заместитель начальника ДГА  
 г. Перми - градостроитель-архитектор  
 Ю. Папшин  
 04.06.2018

						04 - 06 - 2018 - ДК			
						Колерный паспорт фасадов здания по ул. Докучаева, 426 в Дзержинском районе города Перми			
Изм.	Кол.уч.	Лист	№ док.	Подпись	Дата	Административный дом со встроенно-пристроенными помещениями	Стадия	Лист	Листов
							П	8	11
Выполнил	Пермяков В.			06.2018	Боковой фасад		ООО «РПК Реклама 59»		

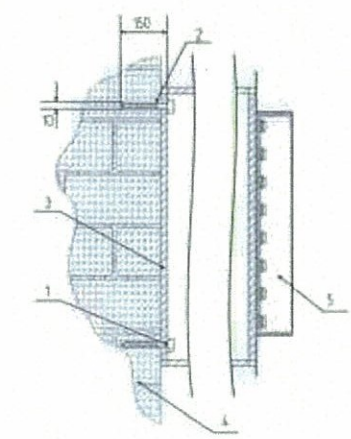




Управление архитектуры и городского дизайна  
ДГА администрации г.Перми  
**СООТВЕТСТВУЕТ АРХИТЕКТУРНОМУ  
ОБЛИКУ ГОРОДА ПЕРМИ**  
«04» 07 2018  
Подпись: [Signature]

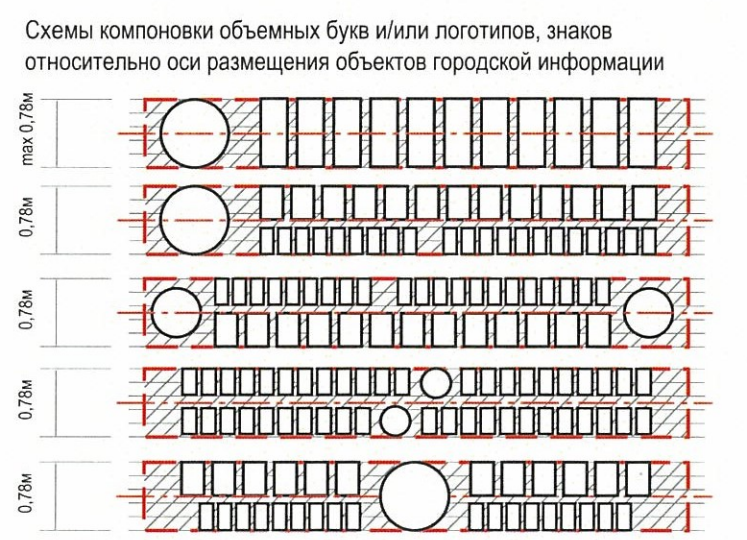
Пример группировки табличек (см. позицию 3)

Цокольный этаж	○	САЛОН ОПТИКИ
1 ЭТАЖ	☀	ОРГАНИЗАЦИЯ
2 ЭТАЖ	☀	ЗООМАГАЗИН
3 ЭТАЖ	☀	ОРГАНИЗАЦИЯ



Крепление металлоконструкции к фасаду производится на закладные детали – анкерными болтами в сборе с дюбелями. Конструктивную часть дополнительно разработать с конструктором.

1 - анкерный болт D10 L150  
2 - дюбель D12  
3 - металлоконструкция  
4 - кирпичная кладка  
5 - объемная буква с подсветкой



Допускается размещение настенных вывесок (далее - вывески) в границах помещения заинтересованного лица в виде: отдельно расположенных букв без использования "подложки" (в том числе световых, объемных, пластиковых, металлических) с использованием неона, выполненных по инновационным технологиям (в том числе с использованием краёосвещенных систем, вывесок со светодинамикой).

Вывески должны быть привязаны к композиционным осям фасадов объектов капитального строительства и соответствовать архитектурному решению фасадов.

Размещение вывесок, табличек на фасадах объектов капитального строительства с несколькими входными группами (входами) должно осуществляться упорядоченно и комплексно, с учётом:

- сохранения общего архитектурно-художественного, композиционного решения фасадов;
- единой высоты, толщины вывесок, табличек;
- единой горизонтальной оси размещения на всём протяжении фасадов; соблюдения требований Федерального закон от 01.06.2005 № 53-ФЗ "О государственном языке Российской Федерации".

На объекте капитального строительства, оборудованном одной входной группой (входом), предназначенной для более чем двух заинтересованных лиц, вывески заменяются общей табличкой (режимник).

Допускается выполнение вывески в виде крышной установки, которая размещается на кровле, расположенной над верхним этажом объекта капитального строительства.

Таблички (режимник) могут быть заменены надписями на стекле витрины, входной двери, выполненными в технике аппликации.

Допускается размещение арт-объектов, выполненных из разных материалов художниками-монументалистами.

№	Название, тип объектов городской информации	Цвет	Тип подсветки
1	Объемные буквы и/или логотипы на металлических направляющих в цвет фасада. Выполнены из металла, пластика, органического стекла.	Белый	Внутренняя или контурная, светодиодами
2	Крышная конструкция( объемные буквы).Оргстекло,металл, пластик.	Оттенки зеленого	Внутренняя или контурная, светодиодами
3	Крышная конструкция( объемные буквы).Оргстекло,металл, пластик.	Белый	Внутренняя или контурная, светодиодами
4	Режимник. Пленочная аппликация на стекле. Металл, пластик, оргстекло.	Белый, прозрачный	
5	Знак адресации. Металл, пластик, оргстекло.	Синий, белый	
6	Объемные буквы и/или логотипы на металлических направляющих в цвет фасада. Выполнены из металла, пластика, органического стекла.	Фирменные цвета	Внутренняя или контурная, светодиодами
7	Рекламные конструкции-баннеры, информация не более 50% от поля фона. Требуется получение разрешения в соответствии с законодательством РФ.	Белый фон, информация не более 50% от поля фона	

--- ось размещения объектов городской информации, вывесок



▨ места допустимого размещения объектов городской информации, вывесок

						04 - 06 - 2018 - ДК			
						Колерный паспорт фасадов здания по ул. Докучаева, 426 в Дзержинском районе города Перми			
Изм.	Кол.уч	Лист	№ док	Подпись	Дата	Административный дом со встроенно-пристроенными помещениями	Стадия	Лист	Листов
							П	9	11
Выполнил	Пермяков В.			[Signature]	06.2018	Размещение объектов городской информации	ООО «РПК Реклама 59»		




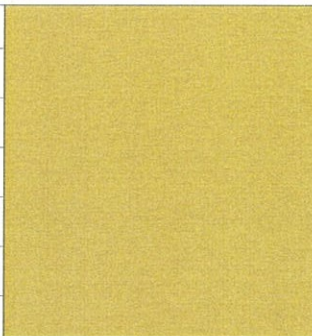
- ЦЕНТР РАЗВЛЕЧЕНИЙ
  - ФУД-КОРД
  - ИГРУШКИ
  - ОДЕЖДА ДЕТСКАЯ
  - МУЖСКАЯ, ЖЕНСКАЯ
- ТОВАРЫ ДЛЯ ДОМА
  - ХИМЧИСТКА
  - БЫТОВАЯ ХИМИЯ
  - СУМКИ, ОБУВЬ
  - АПТЕКА, ЦВЕТЫ

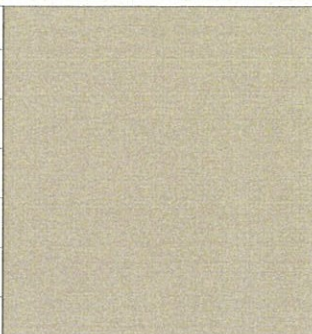
Управление архитектуры и городского дизайна  
 ДГА администрации г.Перми  
**СООТВЕТСТВУЕТ АРХИТЕКТУРНОМУ  
 ОБЛИКУ ГОРОДА ПЕРМИ**  
 «04» 07 2018  
 Подпись: *Бресано С.А.*

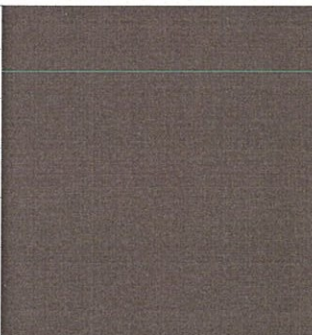
 - ось размещения объектов городской информации, вывесок  
 - места допустимого размещения объектов городской информации, вывесок

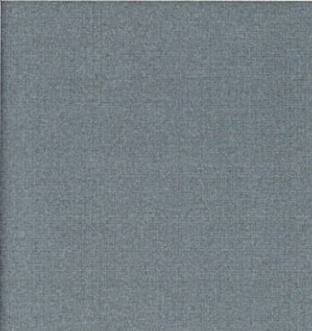
№	Название, тип объектов городской информации	Цвет	Тип подсветки
1	Объемные буквы и/или логотипы на металлических направляющих в цвет фасада. Выполнены из металла, пластика, органического стекла.	Белый, темно-серый	Внутренняя или контурная, светодиодами
2	Крышная конструкция( объемные буквы).Оргстекло,металл, пластик.	Оттенки зеленого	Внутренняя или контурная, светодиодами
3	Крышная конструкция( объемные буквы).Оргстекло,металл, пластик.	Белый	Внутренняя или контурная, светодиодами
4	Режимник. Пленочная аппликация на стекле. Металл, пластик, оргстекло.	Белый, прозрачный	
5	Знак адресации. Металл, пластик, оргстекло.	Синий, белый	
6	Объемные буквы и/или логотипы на металлических направляющих в цвет фасада. Выполнены из металла, пластика, органического стекла.	Фирменные цвета	Внутренняя или контурная, светодиодами
7	Рекламные конструкции-баннеры, информация не более 50% от поля фона. Требуется получение разрешения в соответствии с законодательством РФ.	Белый фон, информация не более 50% от поля фона	

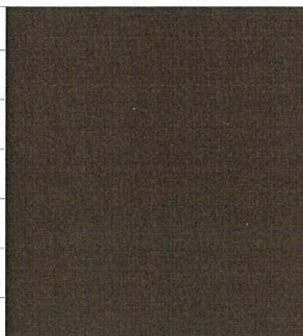
						04 - 06 - 2018 - ДК			
						Колерный паспорт фасадов здания по ул. Докучаева, 426 в Дзержинском районе города Перми			
Изм.	Кол.уч	Лист	Недок	Подпись	Дата	Административный дом со встроенно-пристроенными помещениями	Стадия	Лист	Листов
							П	10	11
Выполнил	Пермяков В.				06.2018	Размещение объектов городской информации	ООО «РПК Реклама 59»		

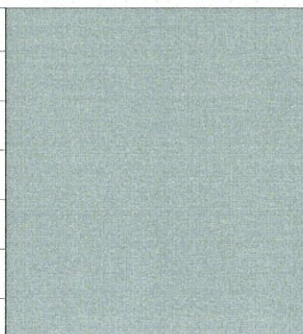
Позиция согласно ведомости отделки фасадов	Координаты цвета в CorelDraw	C:	12	
		M:	18	
		Y:	46	
		K:	4	
		R:	225	
		G:	203	
		B:	151	
1, 4				

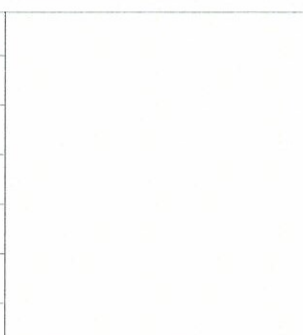
Позиция согласно ведомости отделки фасадов	Координаты цвета в CorelDraw	C:	17	
		M:	17	
		Y:	20	
		K:	2	
		R:	216	
		G:	206	
		B:	199	
2				

Позиция согласно ведомости отделки фасадов	Координаты цвета в CorelDraw	C:	51	
		M:	56	
		Y:	42	
		K:	36	
		R:	110	
		G:	92	
		B:	100	
3				

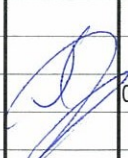
Позиция согласно ведомости отделки фасадов	Координаты цвета в CorelDraw	C:	47	
		M:	38	
		Y:	35	
		K:	21	
		R:	131	
		G:	131	
		B:	135	
5				

Позиция согласно ведомости отделки фасадов	Координаты цвета в CorelDraw	C:	52	
		M:	74	
		Y:	76	
		K:	71	
		R:	71	
		G:	49	
		B:	41	
6, 7				

Позиция согласно ведомости отделки фасадов	Координаты цвета в CorelDraw	C:	0	
		M:	0	
		Y:	0	
		K:	30	
		R:	197	
		G:	197	
		B:	197	
6, 8, 9				

Позиция согласно ведомости отделки фасадов	Координаты цвета в CorelDraw	C:	0	
		M:	0	
		Y:	0	
		K:	0	
		R:	255	
		G:	255	
		B:	255	
6, 7				

4.0. **СОГЛАСОВАНО**  
 1<sup>й</sup> заместитель начальника ДГА  
 г. Перми - главный архитектор  
 Ю. Лапшин  
 07.2018

						04 - 06 - 2018 - ДК			
						Колерный паспорт фасадов здания по ул. Докучаева, 426 в Дзержинском районе города Перми			
Изм.	Кол.уч	Лист	Недок	Подпись	Дата	Административный дом со встроенно-пристроенными помещениями	Стадия	Лист	Листов
							П	11	11
Выполнил	Пермяков В.				06.2018	Эталоны колеров	ООО «РПК Реклама 59»		