



АДМИНИСТРАЦИЯ ГОРОДА ПЕРМИ  
ДЕПАРТАМЕНТ ГРАДОСТРОИТЕЛЬСТВА И АРХИТЕКТУРЫ  
ГОРОДА ПЕРМИ

14.11.2018 № 059-22-01-80-8064

## КОЛЕРНЫЙ ПАСПОРТ ЗДАНИЯ

**АДРЕС ОБЪЕКТА:** г. Пермь, ул. Героев Хасана, 55  
**АДМИНИСТРАТИВНЫЙ РАЙОН:** Свердловский

Пермь  
2018



**Ведомость чертежей комплекта марки ОФ**

ЛИСТ	НАИМЕНОВАНИЕ	ПРИМЕЧАНИЯ
2	Общие данные, ведомость отделки фасадов	
3	Ситуационный план-схема	
4	Фотофиксация фасадов	
5	Главный фасад по ул. Героев Хасана	
6	Боковой фасад	
7	Дворовой фасад	
8	Размещение объектов городской информации	
9	Эталоны колеров	

ПОЗ.	ЭЛЕМЕНТ ФАСАДА	ЭТАЛОН ЦВЕТА Lab	ОБОЗНАЧ.	ВИД ОТДЕЛКИ	ПРИМ.
1	Основное поле стены внешняя сторона здания			Облицовочный Керамгранит	
2	Основное поле стены дворовой фасад здания			Облицовочный Керамгранит	
3	Основное поле стены торец здания			Облицовочный Керамгранит	
4	Остекление			Стекло	
5	Оконные переплеты			Металлопластик, дерево	
6	Дверные полотна			Металлопластик / Краска по металлическим поверхностям	
7	Рама для баннеров			Краска в цвет фасадной плитки (по металлическим поверхностям)	
8	Металлические элементы дворового и боковых фасадов			Металл, окраска	
9	Воздуховоды			Оцинкованная сталь	
10	Опорные колонны козырька, козырьки			Окрашенный металл, крыша козырька ) поликарбонат	
11	Опорные колонны перехода			Бетон	

**ПОЯСНИТЕЛЬНАЯ ЗАПИСКА**

3-этажное панельное здание со встроенно-пристроенными помещениями и переходом по ул. Героев Хасана, 55 в Свердловском районе г. Перми.  
 Год постройки 1985 г.  
 В качестве наружной отделки использована плитка керамогранит 2-х цветов.  
 Оконные блоки выполнены из профилей заводского изготовления-металлопластик, а также из дерева.  
 Все металлические детали: козырьки и опоры, окрашены красками по металлу для наружных работ.  
 Материалы и технология проведения работ  
 Для обеспечения долговечности декоративно-защитных фасадных покрытий и увеличения срока межремонтных работ в первую очередь необходимо производить работы по ремонту системы водоотвода (металлические открытые контура здания и выступающих элементов, сливы водостоки, гидроизоляция) для полного отвода воды от фасада.  
 \* Работы производить в соответствии со СНиП 3.04.01-87 «Изоляционные и отделочные покрытия», ТР 79-98 «Технические-рекомендации по подготовке поверхностей наружных и ограждающих конструкций жилых и общественных зданий под отделку при их реконструкции и ремонте», ТР 85-89 «Технические рекомендации по входному контролю качества материалов, применяемых для отделки фасадов».  
 1. Для производства ремонта фасада здания использована керамгранитная фасадная плитка 2х цветов.  
 2. Металлические рамы на фасаде здания для монтажа баннеров окрашены в цвет фасадной плитки.

**Ведомость ссылочных и прилагаемых документов**

Обозначение	Наименование	Примечание
Постановление администрации г. Перми от 22.02.2017 №130	Ссылочные документы «Порядок и критерии согласования колерного паспорта, требования к содержанию колерного паспорта»	
Постановление администрации г. Перми от 25.10.2016 №958	«Об утверждении стандартных требований к вывескам, их размещению и эксплуатации»	
Решение городской Думы от 27.01.2009 №11	«Об утверждении Положения о порядке установки и эксплуатации рекламных конструкций на территории города Перми»	
18-10-2018-М	«Колерный паспорт объекта капитального строительства по ул. Г.Хасана, 55 Свердловского р-на г. Перми»	ООО «БОЛЬШОЙ ФОРМАТ»

18-11-2018-М								
Колерный паспорт фасада здания по ул. Г. Хасана, 55 в Свердловском районе г. Перми								
Изм.	Кол.уч.	Лист	№док	Подпись	Дата			
	Разраб.	Осетрова Н.М.			11.2018			
3-х этажное торгово-офисное здание						Стадия	Лист	Листов
						П	2	9
Общие данные, инструкция ведомость отделки фасадов						ООО «БОЛЬШОЙ ФОРМАТ»		

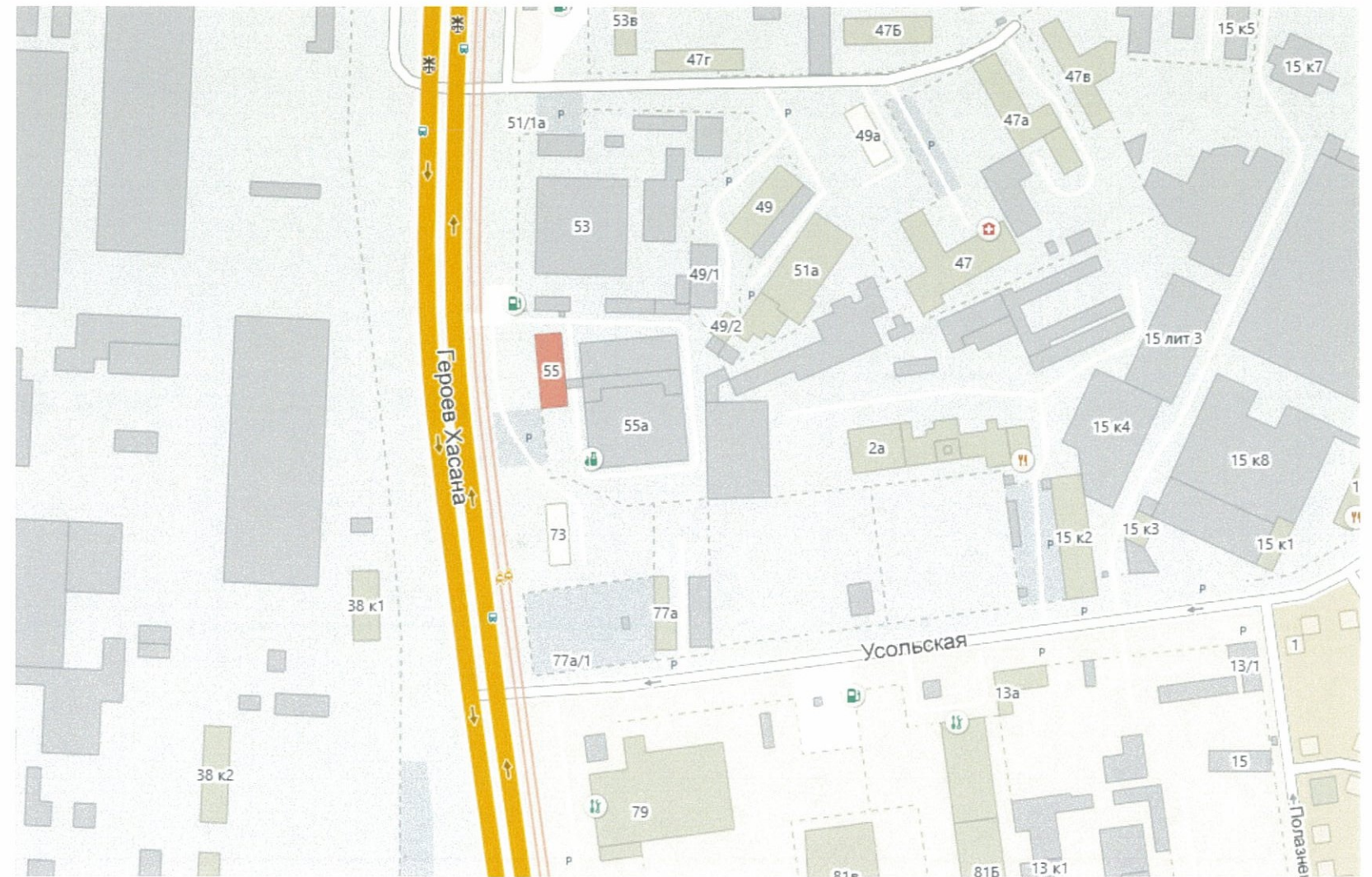


## Ситуационный план-схема нежилого здания с пристроенными помещениями

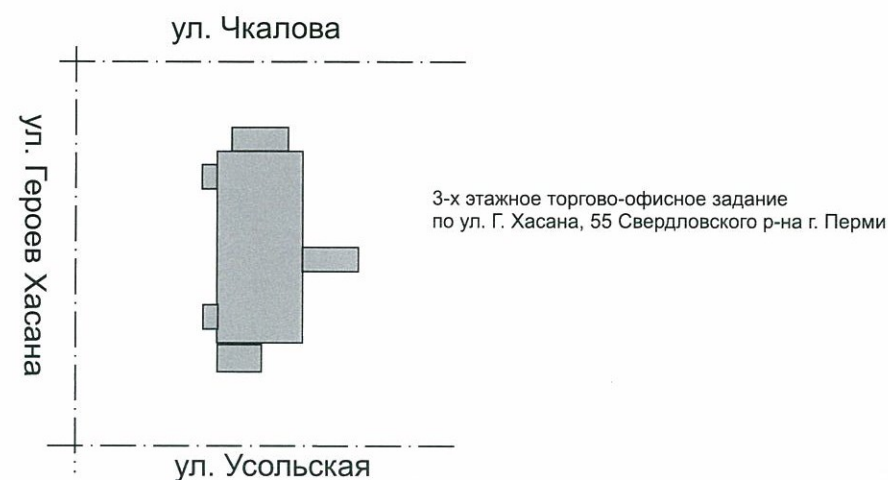
### ИНСТРУКЦИЯ

#### о порядке производства работ, связанных с окраской фасадов и всехнаружных частей зданий, сооружений, строений, расположенных на территории города Перми

1. Окраска фасадов и всех наружных частей зданий, сооружений, строений, ограждений, заборов, павильонов, киосков, ларьков и прочих объектов, расположенных на территории города Перми, может производиться лишь на основании колерного паспорта фасадов на ремонт и окраску, выдаваемых Департаментом градостроительства и архитектуры Администрации г. Перми.
2. До начала процесса окраски здания или какого-либо сооружения должны быть произведены работы по капитальному ремонту всех без исключения наружных частей его, подлежащих окраске.
3. До начала ремонта зданий, имеющих газосветную рекламу, сообщить рекламораспространителю о предстоящих работах на фасаде здания с целью сохранения вывесок либо их демонтажу.
4. Полуразрушенные и разрушенные архитектурные художественно-скульптурные детали здания, карнизы, колонны, пилястры, капители, фризы, тяги, лепные украшения, барельефы, мозаика, художественная роспись подлежат обязательному восстановлению в своем первоначальном виде.  
Категорически запрещается производить окраску здания без предварительного восстановления указанных деталей.
5. Металлические поверхности отдельных частей здания, чугунные решетки, перила балконов и лестниц, кронштейны, дверные и оконные приборы, архитектурно-художественные детали перед окраской очищаются от грязи, ржавчины, старой краски и покрываются вновь лишь масляной краской.
6. В соответствии с выданными образцами цвета (колерами) на окраску здания организация, проводящая ремонт здания, составляет пробные образцы цвета, которые наносятся на видное место стены.  
Проверку и согласование пробного образца цвета (колера), а также готовности поверхности стены и отдельных наружных частей здания к окраске производит уполномоченный представитель Департамента градостроительства и архитектуры Администрации г. Перми. Без указанной проверки и согласования производить окраску фасада категорически воспрещается.
7. Домууправления, организации или учреждения, производящие окраску и связанный с нею ремонт здания, несут полную ответственность за точное выполнение настоящей инструкции и привлекаются к ответственности за нарушение ее.
8. Цветовая гамма рекламоносителей должна гармонировать с основным колористическим решением фасадов здания.
9. По всем вопросам, связанным с производством работ по покраске зданий, необходимо обращаться в Департамент градостроительства и архитектуры Администрации г. Перми, (ул. Сибирская, 15, к. 314)



### План осей



						18-11-2018-М			
						Колерный паспорт фасада здания по ул. Г. Хасана, 55 в Свердловском районе г. Перми			
Изм.	Кол.уч.	Лист	№док	Подпись	Дата	3-х этажное торгово-офисное здание	Стадия	Лист	Листов
Разраб.		Осетрова Н.М.		<i>Н.М. Осетрова</i>	11.2018		П	3	9
						Ситуационный план	ООО «БОЛЬШОЙ ФОРМАТ»		





Существующее состояние главного фасада (фотофиксация).



Существующее состояние бокового фасада (фотофиксация).



Существующее состояние дворового фасада (фотофиксация).

						18-11-2018-М			
						Колерный паспорт фасада здания по ул. Г. Хасана, 55 в Свердловском районе г. Перми			
Изм.	Кол.уч.	Лист	№док.	Подпись	Дата	3-х этажное торгово-офисное здание	Стадия	Лист	Листов
	Разраб.						П	4	9
						Существующее состояние фасадов (фотофиксация).	ООО «БОЛЬШОЙ ФОРМАТ»		





1. Размещение дополнительного оборудования, дополнительных элементов и устройств на фасадах объектов капитального строительства допускается при соблюдении следующих условий:
  - а) единое архитектурное и цветовое решение фасадов (в том числе размер, форма, цвет, материал);
  - б) соответствие архитектурному решению фасадов, предусмотренному проектной документацией, с привязкой к основным композиционным осям фасадов (системе горизонтальных и вертикальных осей);
  - в) соответствие ГОСТам, техническим регламентам, установленным законодательством Российской Федерации в области обеспечения санитарно-эпидемиологического благополучия населения, пожарной безопасности;
2. Размещение наружных блоков систем кондиционирования и вентиляции допускается:
  - а) на кровле объектов капитального строительства;
  - б) на оконных и дверных проемах в единой (вертикальной, горизонтальной) системе осей фасадов, в окнах подвального этажа, в плоскости остекления без выхода за плоскость фасадов с использованием маскирующих ограждений (решеток, жалюзи).
3. Размещение наружных блоков систем кондиционирования и вентиляции на поверхности главных фасадов, в оконных и дверных проемах за плоскостью фасадов не допускается:
  - а) над пешеходными тротуарами;
  - б) на высоте менее 3,0 м от поверхности земли.
4. Антенны должны размещаться:
  - а) на кровле объектов капитального строительства - компактными упорядоченными группами, с использованием единой несущей основы, в том числе с устройством ограждения, а также с учетом требований действующего законодательства;
  - б) на дворовых фасадах, глухих стенах, не просматривающихся с улицы;
  - в) на дворовых фасадах - в простенках между окнами на пересечении вертикальной оси простенка и оси, соответствующей верхней границе проема.

СОГЛАСОВАНО  
 1<sup>й</sup> заместитель начальника ДГА  
 г. Пермь - главный архитектор  
 Д.Ю. Лапшин  
 "30" 11 2018г.

**Условное обозначение**

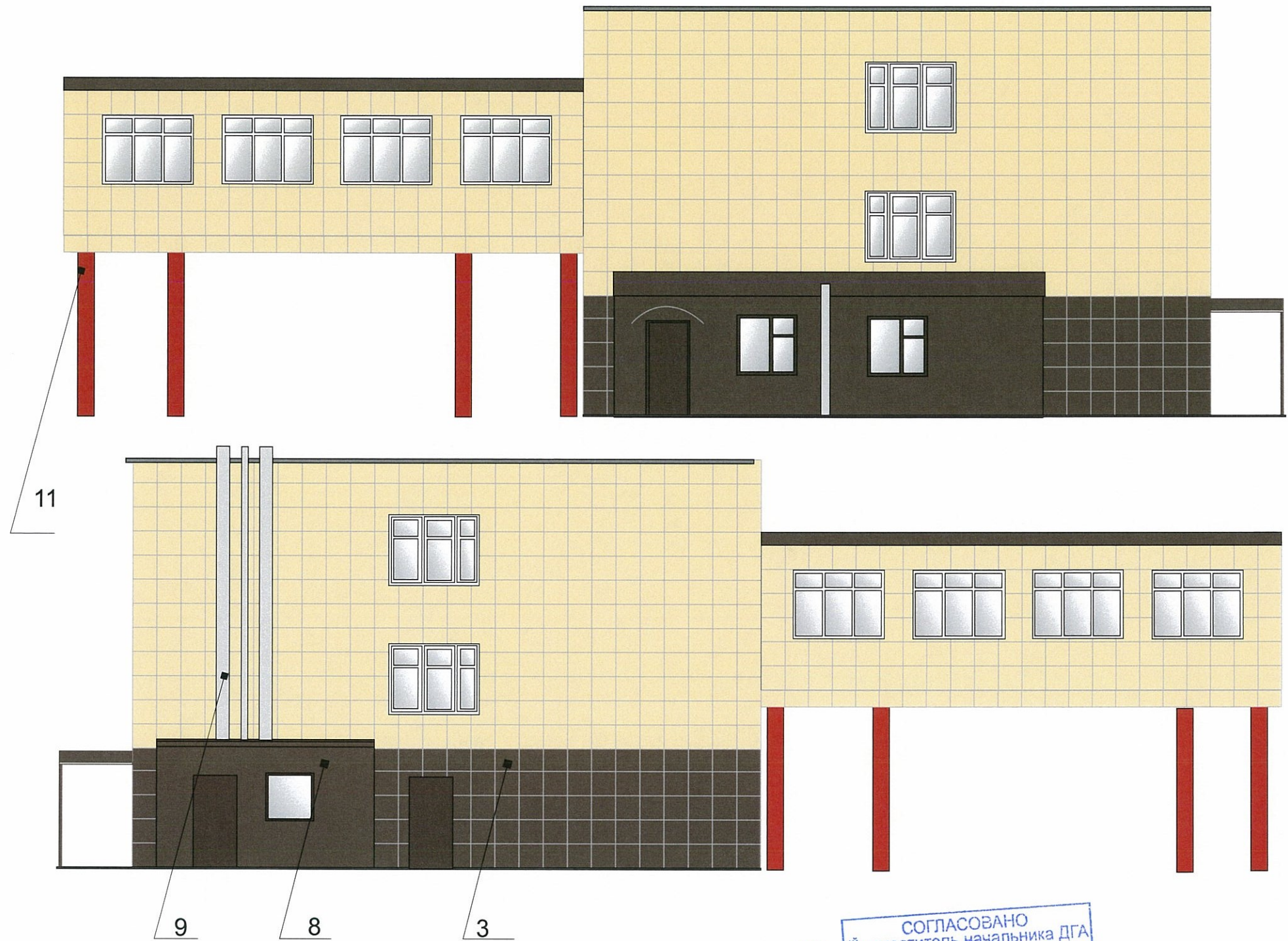
☐ - место возможного размещения дополнительного оборудования, (дополнительное оборудование должно быть закрыто экранами в цвет фасада).

**Примечание:**

1. В случае, если наружные лестницы при дополнительно устроенных входах в общественные помещения здания выходят за границы предоставленного земельного участка и красные линии квартала, то устройство дополнительных или переустройство существующих входных групп требует получения разрешения в установленном порядке;
2. В случае устройства или переустройства (перепланировки, ремонта, реконструкции) помещений общественного назначения, их входных групп в обязательном порядке должны быть предусмотрены мероприятия по обеспечению доступности данных помещений для маломобильных групп населения, включая инвалидов, использующих кресла-коляски и собак-проводников (далее МГН) в соответствии с требованиями СП 59.13330.2016. Свод правил. Доступность зданий и сооружений для маломобильных групп населения. Данный свод правил касается функционально-планировочных элементов зданий и сооружений их участков или отдельных помещений, доступных для МГН (входные узлы, коммуникации, пути эвакуации, помещения и зоны обслуживания, а также их информационное и инженерное обустройство). В частности, лестницы при входах в общественные помещения должны дублироваться пандусами с уклоном не более 1:20 (5% или иными средствами подъема (подъемные платформы, лифты и т.д.)). Согласно вышеуказанному своду правил наружные лестницы и пандусы должны иметь поручни с учетом технических требований к опорным стационарным устройствам по ГОСТ Р 51261, размеры входной площадки при открывании дверей наружу должны быть не менее 1,4x2,0 или 1,5x1,85; размеры входной площадки с пандусом не менее 2,2x2,2м.

						18-11-2018-М			
						Колерный паспорт фасада здания по ул. Г. Хасана, 55 в Свердловском районе г. Пермь			
Изм.	Кол.уч.	Лист	Недок.	Подпись	Дата	3-х этажное торгово-офисное здание	Стадия	Лист	Листов
Разраб.		Осетрова Н.М.		<i>Н.М. Осетрова</i>	11.2018		П	5	9
						Главный фасад.	ООО «БОЛЬШОЙ ФОРМАТ»		





и.о. **СОГЛАСОВАНО**  
 1<sup>й</sup> заместитель начальника ДГА  
 г. Перми - главный архитектор  
 Д.Ю. Лапшин  
 "30" 11 2018

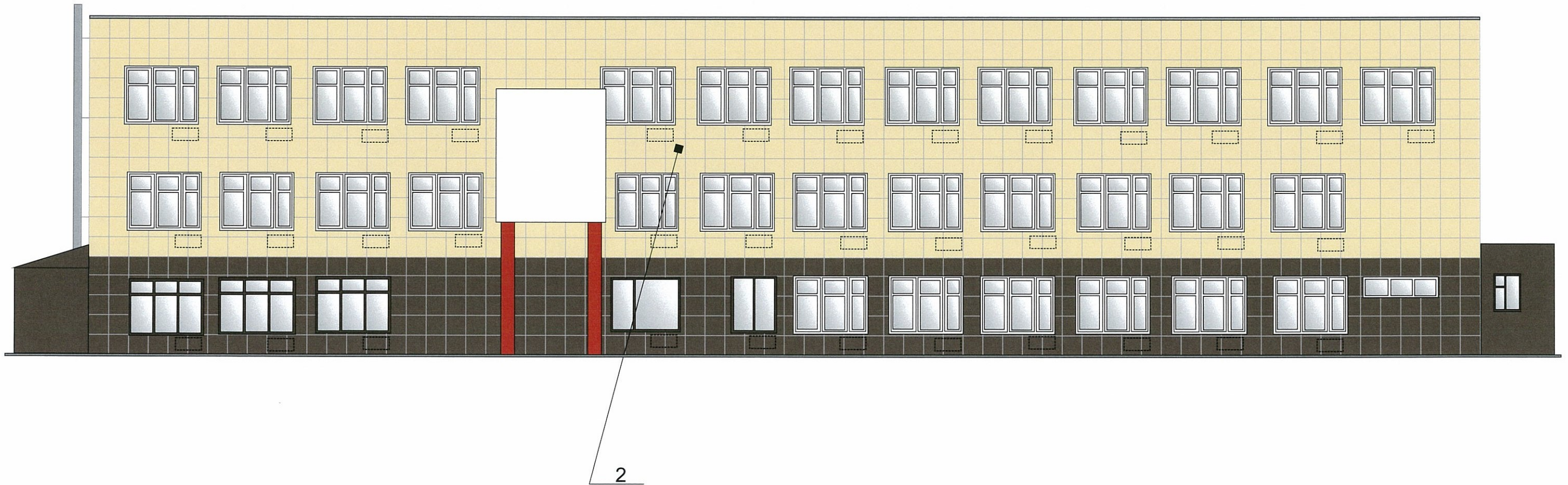
Условное обозначение

□ - место возможного размещения дополнительного оборудования

- Размещение дополнительного оборудования, дополнительных элементов и устройств на фасадах объектов капитального строительства допускается при соблюдении следующих условий:
  - единое архитектурное и цветовое решение фасадов (в том числе размер, форма, цвет, материал);
  - соответствие архитектурному решению фасадов, предусмотренному проектной документацией, с привязкой к основным композиционным осям фасадов (системе горизонтальных и вертикальных осей);
  - соответствие ГОСТам, техническим регламентам, установленным законодательством Российской Федерации в области обеспечения санитарно-эпидемиологического благополучия населения, пожарной безопасности;
- Размещение наружных блоков систем кондиционирования и вентиляции допускается:
  - на кровле объектов капитального строительства;
  - на оконных и дверных проемах в единой (вертикальной, горизонтальной) системе осей фасадов, в окнах подвального этажа, в плоскости остекления без выхода за плоскость фасадов с использованием маскирующих ограждений (решеток, жалюзи).
- Размещение наружных блоков систем кондиционирования и вентиляции на поверхности главных фасадов, в оконных и дверных проемах за плоскостью фасадов не допускается:
  - над пешеходными тротуарами;
  - на высоте менее 3,0 м от поверхности земли.
- Антенны должны размещаться:
  - на кровле объектов капитального строительства - компактными упорядоченными группами, с использованием единой несущей основы, в том числе с устройством ограждения, а также с учетом требований действующего законодательства;
  - на дворовых фасадах, глухих стенах, не просматривающихся с улицы;
  - на дворовых фасадах - в простенках между окнами на пересечении вертикальной оси простенка и оси, соответствующей верхней границе проема.

						<b>18-11-2018-M</b>			
						Колерный паспорт фасада здания по ул. Г. Хасана, 55 в Свердловском районе г. Перми			
Изм.	Кол.уч.	Лист	Недок.	Подпись	Дата	3-х этажное торгово-офисное здание	Стадия	Лист	Листов
Разраб.		Осетрова Н.М.		<i>Н.М.</i>	11.2018		П	6	9
						Боковые фасады	ООО «БОЛЬШОЙ ФОРМАТ»		





1. Размещение дополнительного оборудования, дополнительных элементов и устройств на фасадах объектов капитального строительства допускается при соблюдении следующих условий:
  - а) единое архитектурное и цветовое решение фасадов (в том числе размер, форма, цвет, материал);
  - б) соответствие архитектурному решению фасадов, предусмотренному проектной документацией, с привязкой к основным композиционным осям фасадов (системе горизонтальных и вертикальных осей);
  - в) соответствие ГОСТам, техническим регламентам, установленным законодательством Российской Федерации в области обеспечения санитарно-эпидемиологического благополучия населения, пожарной безопасности;
2. Размещение наружных блоков систем кондиционирования и вентиляции допускается:
  - а) на кровле объектов капитального строительства;
  - б) на оконных и дверных проемах в единой (вертикальной, горизонтальной) системе осей фасадов, в окнах подвального этажа, в плоскости остекления без выхода за плоскость фасадов с использованием маскирующих ограждений (решеток, жалюзи).
3. Размещение наружных блоков систем кондиционирования и вентиляции на поверхности главных фасадов, в оконных и дверных проемах за плоскостью фасадов не допускается:
  - а) над пешеходными тротуарами;
  - б) на высоте менее 3,0 м от поверхности земли.
4. Антенны должны размещаться:
  - а) на кровле объектов капитального строительства - компактными упорядоченными группами, с использованием единой несущей основы, в том числе с устройством ограждения, а также с учетом требований действующего законодательства;
  - б) на дворовых фасадах, глухих стенах, не просматривающихся с улицы;
  - в) на дворовых фасадах - в простенках между окнами на пересечении вертикальной оси простенка и оси, соответствующей верхней границе проема.

и.о. **СОГЛАСОВАНО**  
 1<sup>й</sup> заместитель начальника ДГА  
 г. Перми - главный архитектор  
 С.Ю. Лапшин  
 "30" 11 2018г.

Условное обозначение

□ - место возможного размещения дополнительного оборудования

						18-11-2018-М			
						Колерный паспорт фасада здания по ул. Г. Хасана, 55 в Свердловском районе г. Перми			
Изм.	Кол.уч.	Лист	Недок.	Подпись	Дата	3-х этажное торгово-офисное здание	Стадия	Лист	Листов
Разраб.		Осетрова Н.М.		<i>Н.М. Осетрова</i>	11.2018		П	7	9
						Дворовый фасад.	ООО «БОЛЬШОЙ ФОРМАТ»		





**Примечание:**

Допускается размещение настенных вывесок (далее - вывески) в границах помещения заинтересованного лица в виде:

- 1) отдельно расположенных букв без использования «подложки» на козырьке здания
- 2) вывески в виде баннеров с единым фоном (фон в цвет фасадной плитки) должны быть размещены на металлорамe расположенной на фасаде здания и соответствовать Колерному паспорту.

Размещение вывесок, табличек на фасадах объектов капитального строительства с несколькими входными группами (входами) должны осуществляться упорядоченно и комплексно, с учётом:

- сохранения общего архитектурно-художественного, композиционного решения фасадов;
- единой горизонтальной оси размещения на всём протяжении фасадов; соблюдения требований Федерального закона от 01.06.2005 №53-ФЗ «О государственном языке Российской Федерации».

На объекте капитального строительства, оборудованном одной входной группой (входом), предназначенной для более чем двух заинтересованных лиц, вывески заменяются общей табличкой (режимник).

Таблички (режимник) могут быть заменены надписями на стекле витрины, входной двери, выполненными в технике аппликации.

При наличии в одном здании более двух юридических лиц или индивидуальных предпринимателей информационные таблички различных юридических лиц или индивидуальных предпринимателей заменяются на один общий указатель, на котором будут размещены логотипы и названия организаций с указанием этажа и номера офиса. При группировке информационных табличек сменные модули должны иметь одинаковые размеры, схему расположения информации и цветовое решение.

--- ось размещения объектов городской информации, вывесок

- условные места допустимого размещения объектов городской информации, вывесок

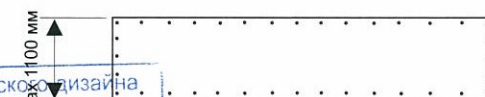
**Ведомость размещения объектов городской информации**

№	Название, тип объектов городской информации	Цвет	Тип подсветки
1	Баннер с текстовой информацией, фон единый в цвет фасадной плитки здания, крепление на металлическую раму с помощью троса	Фон баннера в цвет фасадной плитки	
2	Режимник. Пленочная аппликация на стекле. Металл, пластик, оргстекло.	Белый, прозрачный	
3	Общий указатель (группировка табличек). Металл, пластик, оргстекло.	Белый, прозрачный, фирменные цвета.	
4	Знак адресации. Металл, пластик, оргстекло.	Синий, белый	
5	Козырек у входной группы. На фризе козырька буквы или вывеска из металла, пластика, оргстекло.	Белый, коричневый, прозрачный	

Схема расположения рамы на фасаде здания высота 1200 мм



Баннер (фон в цвет фасада) высота 1100мм крепление с помощью троса на раму городского дизайна.

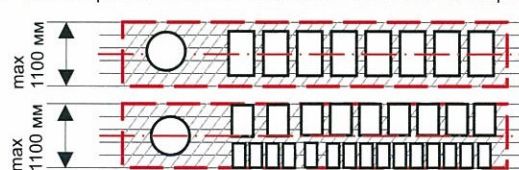


**СООТВЕТСТВУЕТ АРХИТЕКТУРНОМУ ОБЛИКУ ГОРОДА ПЕРМИ**

«30» 11 2018

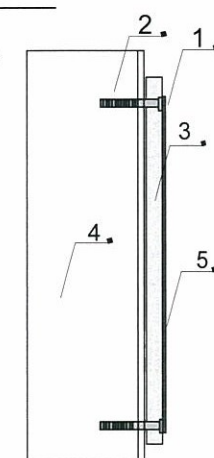
*Бресано С.В.* Подпись *Труфанов*

Схема расположения текстовой части на баннере



Крепление металлоконструкции к фасаду производится на закладные детали – анкерными болтами в сборе с дюбелями. Конструктивную часть дополнительно разработать с конструктором.

- 1 - анкерный болт D10 L150
- 2 - дюбель D12
- 3 - металлоконстр
- 4 - стена ЖБ+плитка
- 5 - баннер



Пример группировки табличек (см. позицию 3)

Этаж	Логотип	Название
Цокольный этаж		САЛОН ОПТИКИ
1 ЭТАЖ		ОРГАНИЗАЦИЯ
2 ЭТАЖ		ЗООМАГАЗИН
3 ЭТАЖ		ОРГАНИЗАЦИЯ

Сменные модули

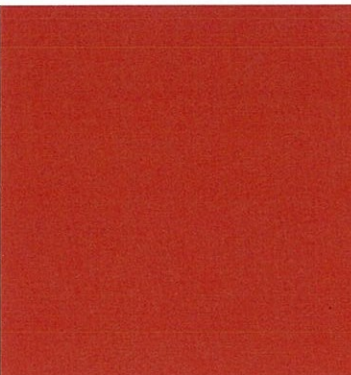
						18-11-2018-М			
						Колерный паспорт фасада здания по ул. Г. Хасана, 55 в Свердловском районе г. Перми			
Изм.	Кол.уч.	Лист	№ док.	Подпись	Дата	3-х этажное торгово-офисное здание	Стадия	Лист	Листов
Разраб.		Осетрова Н.М.		<i>Труфанов</i>	11.2018		П	8	9
						Размещение объектов городской информации (Главный фасад)	ООО «БОЛЬШОЙ ФОРМАТ»		




позиция ведомости отделки фасадов	координаты цвета RAL 1034 пастельно-желтый	C:	0	
		M:	30	
		Y:	80	
		K:	0	
		R:	237	
		G:	171	
1, 2, 3, 7		B:	86	

позиция ведомости отделки фасадов	координаты цвета RAL 9007 тёмно-алюминевый	C:	0	
		M:	0	
		Y:	0	
		K:	60	
		R:	143	
		G:	143	
8, 9		B:	140	

позиция ведомости отделки фасадов	координаты цвета RAL 8022 чёрно-коричневый	C:	100	
		M:	100	
		Y:	80	
		K:	95	
		R:	33	
		G:	31	
1, 2, 3, 5, 6, 8, 10		B:	32	

позиция ведомости отделки фасадов	координаты цвета RAL 3016 кораллово-розовый	C:	0	
		M:	90	
		Y:	90	
		K:	20	
		R:	172	
		G:	64	
11		B:	52	

позиция ведомости отделки фасадов	координаты цвета RAL 9003	C:	0	
		M:	0	
		Y:	0	
		K:	0	
		R:	244	
		G:	248	
5		B:	244	

и.о. **СОГЛАСОВАНО**  
 1-й заместитель начальника ДГА  
 г. Пермь - главный архитектор  
 Д.Ю. Лапшин  
 30.11.2018г.

						18-11-2018-М			
						Колерный паспорт фасада здания по ул. Г. Хасана, 55 в Свердловском районе г. Перми			
Изм.	Кол.уч.	Лист	№док	Подпись	Дата	3-х этажное торгово офисное здание	Стадия	Лист	Листов
Разраб.		Осетрова Н.М.		<i>Лап</i>	11.2018		П	9	9
						Эталоны колеров.	ООО «БОЛЬШОЙ ФОРМАТ»		