



ДЕПАРТАМЕНТ ГРАДОСТРОИТЕЛЬСТВА И АРХИТЕКТУРЫ  
АДМИНИСТРАЦИЯ ГОРОДА ПЕРМИ

ИП Пермяков В.И.

*22.11.2018 №59-22-01-40-4253*  
**КОЛЕРНЫЙ ПАСПОРТ**

АДРЕС ОБЪЕКТА: г. Пермь, административный район Свердловский  
ул. Героев Хасана, здание (строение) №76 лит. Щ

ПЕРМЬ 2018 г.



**Ведомость чертежей комплекта марки ОФ**

ЛИСТ	НАИМЕНОВАНИЕ	ПРИМЕЧАНИЯ
2	Пояснительная записка, ситуационный план, ведомость отделки фасадов	
3	Материалы и технология проведения работ, инструкция	
4	Фотофиксация фасадов	
5	Главный фасад	
6	Боковые фасады	
7	Дворовой фасад	
8	Размещение объектов городской информации	
9	Эталоны колеров	
10	Примечания	

**Ведомость отделки фасадов**

ПОЗ.	ЭЛЕМЕНТ ФАСАДА	ЭТАЛОН ЦВЕТА Lab	ОБОЗНАЧ.	ВИД ОТДЕЛКИ	ПРИМ.
1	Основное поле стены			Композитные панели	
2	Цоколь			Композитные панели	
3	Оконные переплеты, дверные полотна	Белый		Металлопластик	
4	Перила			Краска по металлическим поверхностям	
5	Ступени крылец			Керамогранит	
6	Козырьки			Композитные панели	
7	Колонны	Белый		Композитные панели	
8	Кровля			Кровельные рулонные материалы	
9	Воздуховоды, водосточные трубы			Скрытые	

**Ведомость ссылочных и прилагаемых документов**

ОБОЗНАЧЕНИЕ	НАИМЕНОВАНИЕ	ПРИМЕЧАНИЯ

Предметом согласования данного колерного паспорта являются: принятые цветовые решения элементов фасада, применяемые материалы существующего объекта недвижимости, а также определение возможных видов и типов размещения объектов городской информации на нем. Вывески, не соответствующие стандартным требованиям (утверждены Постановлением администрации города Перми от 25.10.2016 № 958), и не зафиксированные в колерном паспорте, подлежат демонтажу.

В соответствии с Градостроительным кодексом Российской Федерации и Постановлением администрации города Перми от 22.02.2017 № 130 «Об утверждении Порядка и критериев согласования колерного паспорта, требований к содержанию колерного паспорта, формы колерного паспорта» согласованные департаментом градостроительства и архитектуры администрации города Перми проекты колерных паспортов либо проекты изменений в колерные паспорта не являются разрешительной документацией на строительство, реконструкцию объекта капитального строительства; не являются правовым основанием на устройство пристроек, навесов, козырьков.

**ИНСТРУКЦИЯ  
о порядке производства работ, связанных  
с окраской фасадов и всехнаружных частей зданий, сооружений, строений,  
расположенных на территории города Перми**

- Окраска фасадов и всех наружных частей зданий, сооружений, строений, ограждений, заборов, павильонов, киосков, ларьков и прочих объектов, расположенных на территории города Перми, может производиться лишь на основании колерного паспорта фасадов на ремонт и окраску, выдаваемых Департаментом градостроительства и архитектуры Администрации г.Перми.
- До начала процесса окраски здания или какого-либо сооружения должны быть произведены работы по капитальному ремонту всех без исключения наружных частей его, подлежащих окраске.
- До начала ремонта зданий, имеющих газосветную рекламу, сообщить рекламораспространителю о предстоящих работах на фасаде здания с целью сохранения вывесок либо их демонтажу.
- Полуразрушенные и разрушенные архитектурные художественно-скульптурные детали здания, карнизы, колонны, пилястры, капители, фризы, тяги, лепные украшения, барельефы, мозаика, художественная роспись подлежат обязательному восстановлению в своем первоначальном виде.  
Категорически запрещается производить окраску здания без предварительного восстановления указанных деталей.
- Металлические поверхности отдельных частей здания, чугунные решетки, перила балконов и лестниц, кронштейны, дверные и оконные приборы, архитектурно-художественные детали перед окраской очищаются от грязи, ржавчины, старой краски и покрываются вновь лишь масляной краской.
- В соответствии с выданными образцами цвета (колерами) на окраску здания организация, проводящая ремонт здания, составляет пробные образцы цвета, которые наносятся на видное место стены.  
Проверку и согласование пробного образца цвета (колера), а также готовности поверхности стены и отдельных наружных частей здания к окраске производит уполномоченный представитель Департамента градостроительства и архитектуры Администрации г. Перми. Без указанной проверки и согласования производить окраску фасада категорически воспрещается.
- Домоуправления, организации или учреждения, производящие окраску и связанный с нею ремонт здания, несут полную ответственность за точное выполнение настоящей инструкции и привлекаются к ответственности за нарушение ее.
- Цветовая гамма рекламодателей должна гармонизировать с основным колористическим решением фасадов.
- По всем вопросам, связанным с производством работ по покраске зданий, необходимо обращаться в Департамент градостроительства и архитектуры Администрации г. Перми, (ул. Сибирская, 15, к. 314)

**ПОЯСНИТЕЛЬНАЯ ЗАПИСКА**

Объект - административное здание со встроенно-пристроенными помещениями по адресу: ул. Героев Хасана 76 лит. Щ, г. Пермь. Количество этажей - 4. Тип перекрытий - железобетонные, материал несущих стен - сборно-каркасный. Планировка - коридорного типа.

Материалы и технология проведения работ:

Для обеспечения долговечности декоративно-защитных фасадных покрытий и увеличения срока межремонтных работ в первую очередь необходимо производить работы по ремонту системы водоотвода (металлические открытые контура здания и выступающих элементов, сливы водостоки, гидроизоляция) для полного отвода воды от фасада.

\* Работы производить в соответствии со СНиП 3.04.01-87 «Изоляционные и отделочные покрытия», ТР 79-98 «Технические-рекомендации по подготовке поверхностей наружных и ограждающих конструкций жилых и общественных зданий под отделку при их реконструкции и ремонте», ТР 85-89 «Технические рекомендации по входному контролю качества материалов, применяемых для отделки фасадов».

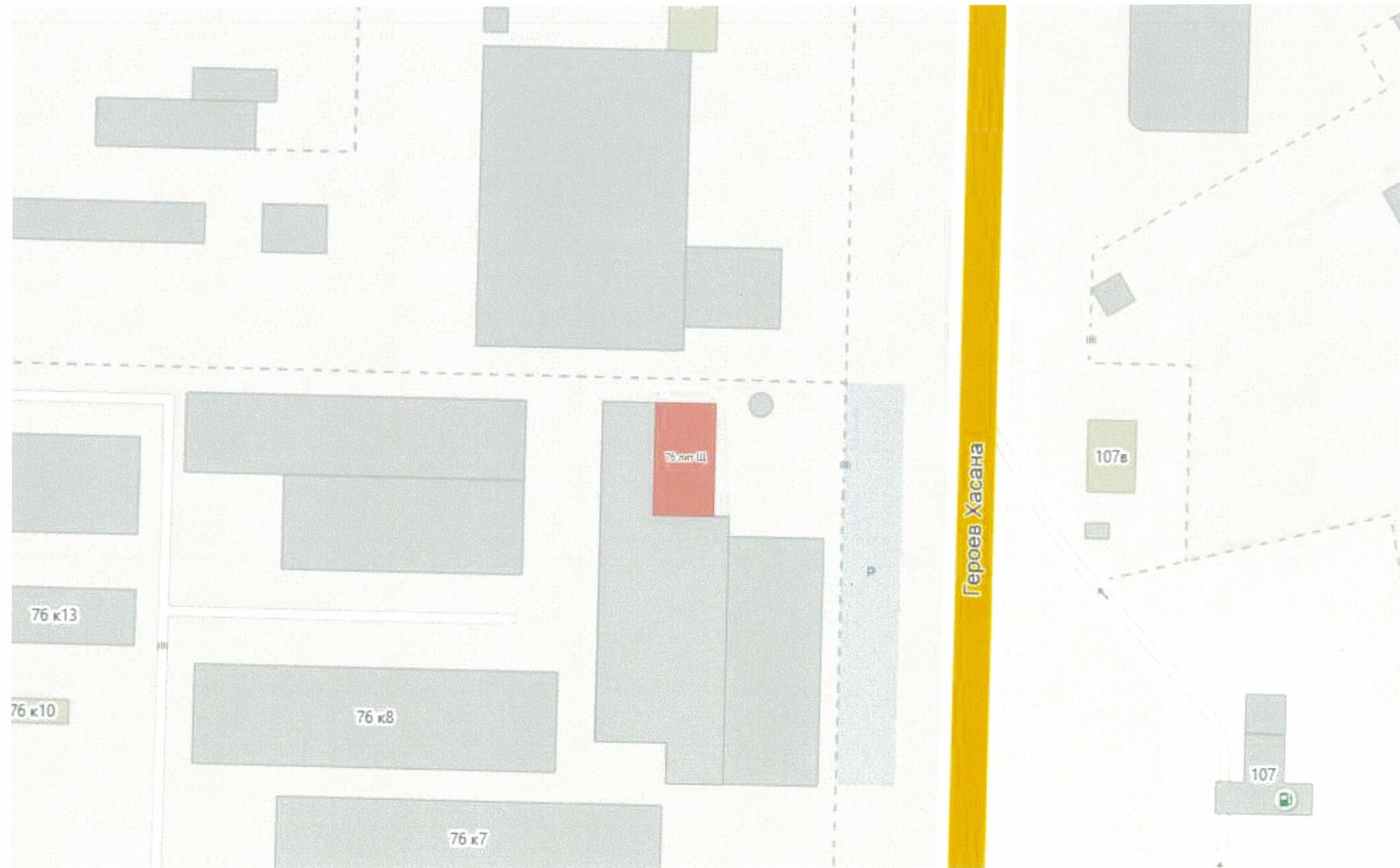
- Отделка части фасадов в жилой части выполнена покрытием фасадной плиткой.  
Для производства ремонта фасад необходимо очистить от грязи водой аппаратом высокого давления, или вручную, с использованием при надобности специальных химических препаратов.
- Установка и разборка наружных лесов с защитной сеткой.
- Произвести отбивку старой штукатурки с поверхности стен и очистить фасадную плитку от грязи.
- Покрывать очищенную поверхность стены перед нанесением штукатурки грунтовкой.
- Перед нанесением штукатурки выполнить устройство ПВХ сетки, на ровных участках стен площадью от 5 м2.
- Оштукатурить стены цементно-известковым раствором.
- После оштукатуривания выполнить грунтовку фасадов.
- Произвести выравнивание поверхности штукатурки шпатлевочной смесью.
- Покрывать выравненную поверхность фасадов грунтовкой для защиты штукатурки от растрескивания при воздействии транспортных вибраций.
- Вентилируемый фасад из керамогранита.

*Кафеев С.А.*

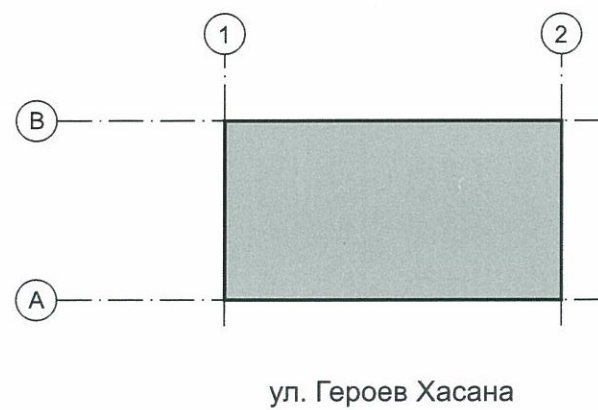
						15 - 11 - 2018 - ОФ			
						Колерный паспорт фасадов здания по ул. Г. Хасана, 76 лит Щ в Свердловском районе города Перми			
Изм.	Кол.уч.	Лист	Недок	Подпись	Дата				
						Административное здание со встроенно-пристроенными помещениями	Стадия П	Лист 2	Листов 10
Выполнил	Пермяков В.				11.2018	Общие данные, ведомость отделки фасадов	ИП Пермяков В.И.		



**Ситуационный план-схема административного здания со  
встроенно-пристроенными помещениями**



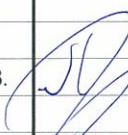
**План осей**



						15 - 11 - 2018 - ОФ			
						Колерный паспорт фасадов здания по ул. Г. Хасана, 76 лит Щ в Свердловском районе города Перми			
Изм.	Кол.уч.	Лист	№док	Подпись	Дата	Административное здание со встроенно-пристроенными помещениями	Стадия	Лист	Листов
							П	3	10
Выполнил	Пермяков В.				11.2018	Ситуационный план-схема	ИП Пермяков В.И.		





						15 - 11 - 2018 - ОФ			
						Колерный паспорт фасадов здания по ул. Г. Хасана, 76 лит Щ в Свердловском районе города Перми			
Изм.	Кол.уч	Лист	Недок	Подпись	Дата	Административное здание со встроенно-пристроенными помещениями	Стадия	Лист	Листов
							П	4	10
Выполнил	Пермяков В.				11.2018	Фотофиксация фасадов	ИП Пермяков В.И.		



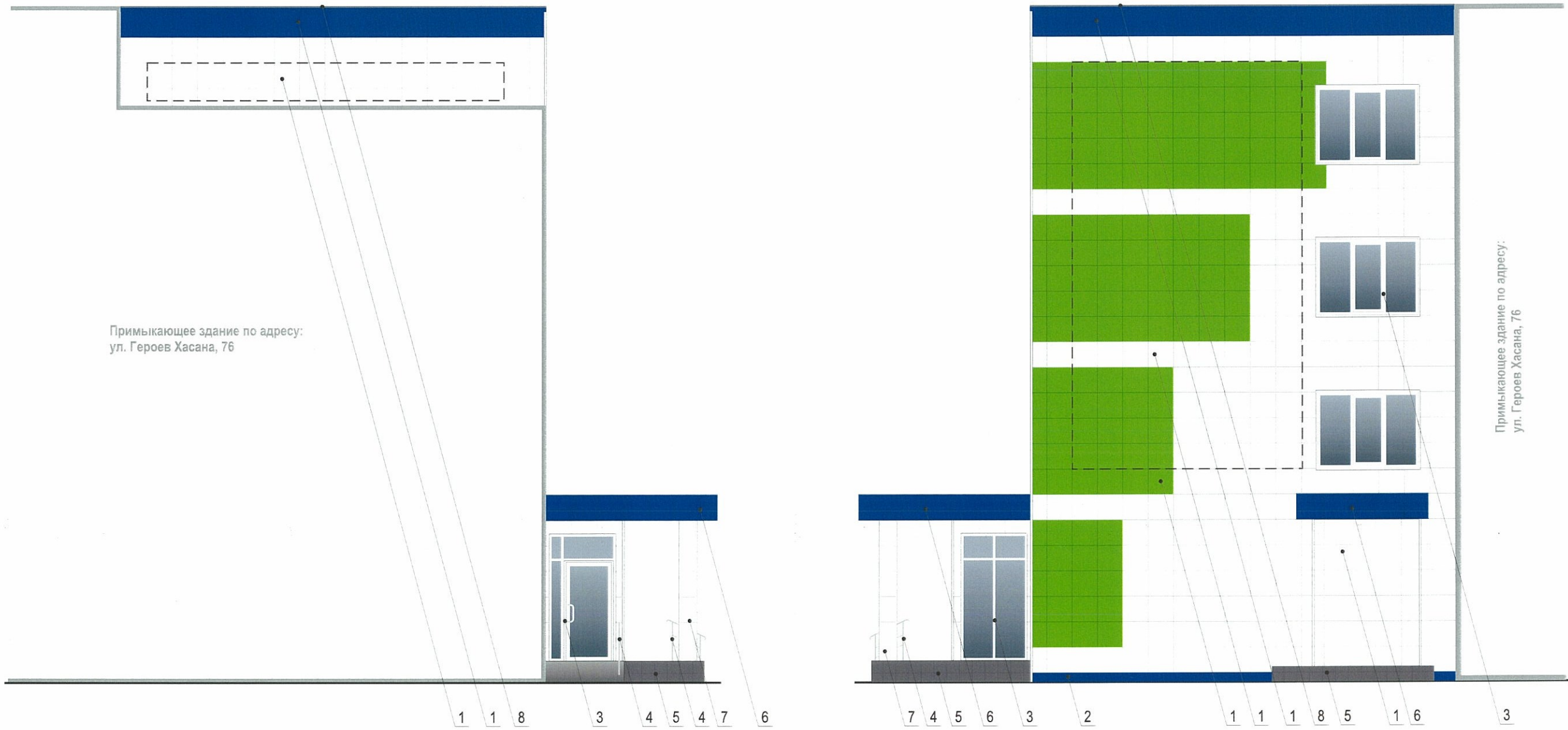
Примыкающее здание по адресу:  
ул. Героев Хасана, 76



40  
СОГЛАСОВАНО  
1<sup>й</sup> заместитель начальника ДГА  
г. Перми - главный архитектор  
Д.Ю. Лапшин  
2018 г.  
*Лапшин*

						15 - 11 - 2018 - ОФ			
						Колерный паспорт фасадов здания по ул. Г. Хасана, 76 лит Щ в Свердловском районе города Перми			
Изм.	Кол.уч	Лист	Недок	Подпись	Дата	Административное здание со встроенно-пристроенными помещениями	Стадия	Лист	Листов
							П	5	10
Выполнил	Пермяков В.			<i>В.И. Пермяков</i>	11.2018	Главный фасад	ИП Пермяков В.И.		





Примыкающее здание по адресу:  
ул. Героев Хасана, 76

Примыкающее здание по адресу:  
ул. Героев Хасана, 76

— Место для размещения дополнительного оборудования

СОГЛАСОВАНО  
заместитель начальника ДГА  
г. Перми - главный архитектор  
Ю. Лапшин  
2018 г.

						15 - 11 - 2018 - ОФ			
						Коперный паспорт фасадов здания по ул. Г. Хасана, 76 лит Щ в Свердловском районе города Перми			
Изм.	Кол.уч.	Лист	Недок	Подпись	Дата	Административное здание со встроенно-пристроенными помещениями	Стадия	Лист	Листов
							П	6	10
Выполнил	Пермяков В.				11.2018	Боковые фасады	ИП Пермяков В.И.		



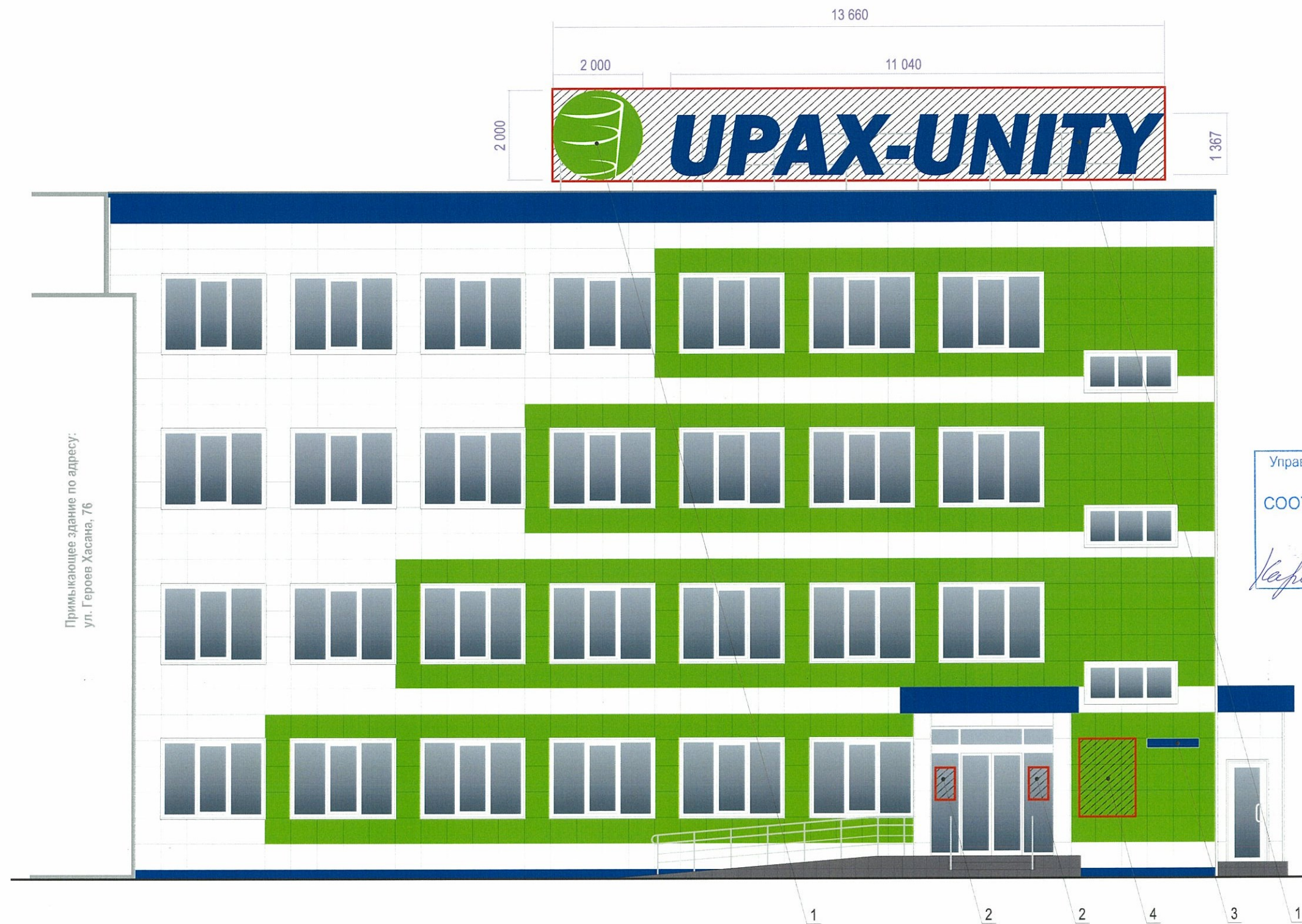
Примыкающее здание по адресу:  
ул. Героев Хасана, 76



№ 10  
СОГЛАСОВАНО  
1<sup>й</sup> заместитель начальника ДГА  
г. Перми, главный архитектор  
Д.Ю. Лапшин  
20/11  
*Карасев С.А.*

						15 - 11 - 2018 - ОФ		
						Колерный паспорт фасадов здания по ул. Г. Хасана, 76 лит Щ в Свердловском районе города Перми		
Изм.	Кол.уч.	Лист	Недок	Подпись	Дата	Стадия	Лист	Листов
						П	7	10
Выполнил	Пермяков В.			<i>В.И. Пермяков</i>	11.2018	Дворовой фасад		ИП Пермяков В.И.





Примыкающее здание по адресу:  
ул. Героев Хасана, 76

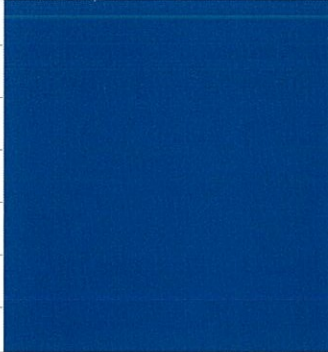
Управление архитектуры и городского дизайна  
ДГА администрации г.Перми  
**СООТВЕТСТВУЕТ АРХИТЕКТУРНОМУ  
ОБЛИКУ ГОРОДА ПЕРМИ**  
«05» 12/18  
Карасев С.А. Подпись

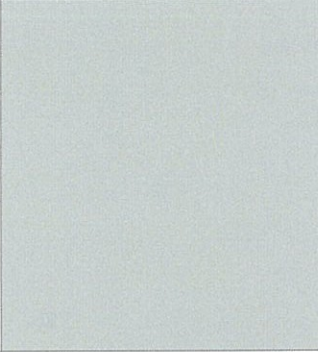
- места допустимого размещения объектов городской информации, вывесок  
 - ось размещения объектов городской информации, вывесок

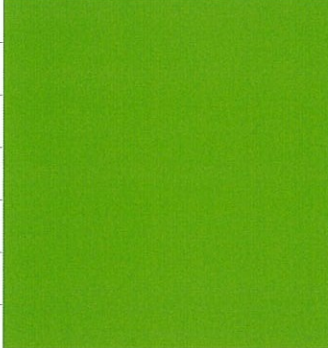
№	Название, тип объектов городской информации	Цвет	Тип подсветки
1	Крышная конструкция (объемные буквы). Оргстекло, металл, пластик. Требует получение разрешения в соответствии с законодательством РФ.	Фирменные цвета	Внутренняя или контурная, светодиодами
2	Табличка-режимник. Пленочная аппликация на стекле или металл, пластик, оргстекло.	Белый, прозрачный	
3	Знак адресации. Металл, пластик, оргстекло.	Синий, белый	
4	Таблички модульные. Металл, пластик, оргстекло.	Фирменные цвета	

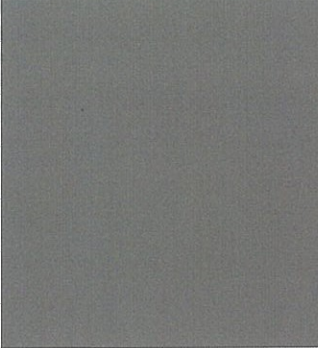
						15 - 11 - 2018 - ОФ			
						Колерный паспорт фасадов здания по ул. Г. Хасана, 76 лит Щ в Свердловском районе города Перми			
Изм.	Кол.уч	Лист	Недок	Подпись	Дата	Административное здание со встроенно-пристроенными помещениями	Стадия	Лист	Листов
							П	8	10
Выполнил	Пермяков В.				11.2018	Размещение объектов городской информации	ИП Пермяков В.И.		

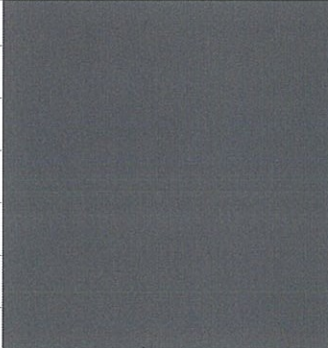


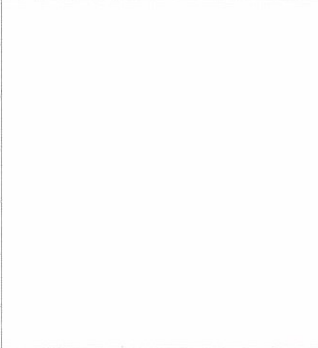
Позиция согласно ведомости отделки фасадов	Координаты цвета в CorelDraw	C:	100	
		M:	65	
		Y:	5	
		K:	24	
		R:	8	
		G:	76	
		B:	134	
1, 2, 6				

Позиция согласно ведомости отделки фасадов	Координаты цвета в CorelDraw	C:	0	
		M:	0	
		Y:	0	
		K:	30	
		R:	197	
		G:	198	
		B:	198	
4				

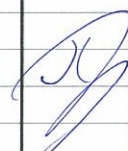
Позиция согласно ведомости отделки фасадов	Координаты цвета в CorelDraw	C:	65	
		M:	2	
		Y:	100	
		K:	11	
		R:	96	
		G:	164	
		B:	53	
1				

Позиция согласно ведомости отделки фасадов	Координаты цвета в CorelDraw	C:	0	
		M:	0	
		Y:	0	
		K:	70	
		R:	114	
		G:	114	
		B:	113	
8				

Позиция согласно ведомости отделки фасадов	Координаты цвета в CorelDraw	C:	60	
		M:	49	
		Y:	44	
		K:	39	
		R:	94	
		G:	95	
		B:	99	
5				

Позиция согласно ведомости отделки фасадов	Координаты цвета в CorelDraw	C:	0	
		M:	0	
		Y:	0	
		K:	0	
		R:	255	
		G:	255	
		B:	255	
1, 3, 7				

210  
 СОГЛАСОВАНО  
 1й заместитель начальника ДГА  
 г. Перми - главный архитектор  
 Д.Ю. Лапшин  
 Карасев

						15 - 11 - 2018 - ОФ			
						Колерный паспорт фасадов здания по ул. Г. Хасана, 76 лит Щ в Свердловском районе города Перми			
Изм.	Кол.уч.	Лист	Недок	Подпись	Дата	Административное здание со встроенно-пристроенными помещениями	Стадия	Лист	Листов
							П	9	10
Выполнил	Пермяков В.				11.2018	Эталоны колеров	ИП Пермяков В.И.		



В соответствии с Градостроительным кодексом Российской Федерации и Постановлением администрации города Перми от 22.02.2017 № 130 «Об утверждении Порядка и критериев согласования колерного паспорта, требований к содержанию колерного паспорта, формы колерного паспорта» согласованные департаментом градостроительства и архитектуры администрации города Перми проекты колерных паспортов либо проекты изменений в колерные паспорта не являются разрешительной документацией на строительство, реконструкцию объекта капитального строительства; не являются правовым основанием на устройство пристроек, навесов, козырьков.

Предметом согласования данного колерного паспорта являются: принятые цветовые решения элементов фасада, применяемые материалы существующего объекта недвижимости, а также определение возможных видов и типов размещения объектов городской информации на нем. Вывески, не соответствующие стандартным требованиям (утверждены Постановлением администрации города Перми от 25.10.2016 № 958), и не зафиксированные в колерном паспорте, подлежат демонтажу.

**Примечания к стр. 5-7**

**ПРИМЕЧАНИЕ 1:**

1. В случае, если наружные лестницы при дополнительно устроенных входах в общественные помещения здания выходят за границы предоставленного земельного участка и красные линии квартала, то устройство дополнительных или переустройство существующих входных групп требует получения разрешения в установленном порядке;
2. В случае устройства или переустройства (перепланировки, ремонта, реконструкции) помещений общественного назначения, их входных групп в обязательном порядке должны быть предусмотрены мероприятия по обеспечению доступности данных помещений для маломобильных групп населения, включая инвалидов, использующих кресла-коляски и собак-проводников (далее-МГН) в соответствии с требованиями СП 59.13330.2016 Свод правил. Доступность зданий и сооружений для маломобильных групп населения. Данный свод правил касается функционально-планировочных элементов зданий и сооружений, их участков или отдельных помещений, доступных для МГН (входные узлы, коммуникации, пути эвакуации, помещения и зоны обслуживания, а также их информационное и инженерное обустройство). В частности, лестницы при входах в общественные помещения должны дублироваться пандусами с уклоном не более 1:20 (5%) или иными средствами подъема (подъемные платформы, лифты и т.д.). Согласно вышеуказанному Своду правил наружные лестницы и пандусы должны иметь поручни с учетом технических требований к опорным стационарным устройствам по ГОСТ Р 51261; размеры входной площадки при открывании дверей наружу должны быть не менее 1,4 x 2,0 или 1,5 x 1,85; размеры входной площадки с пандусом не менее 2,2 x 2,2 м.

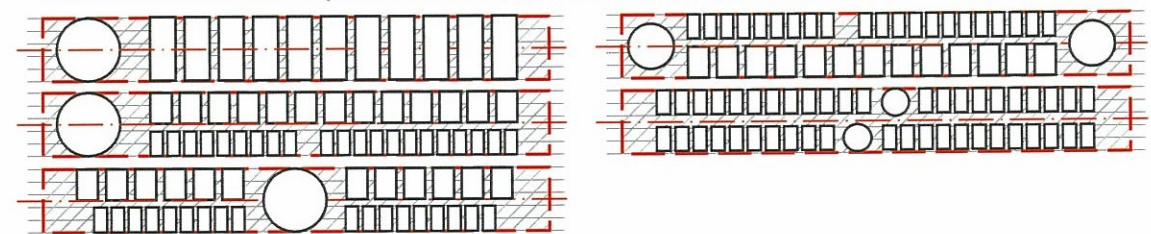
**ПРИМЕЧАНИЕ 2:**

1. Размещение дополнительного оборудования, дополнительных элементов и устройств на фасадах объектов капитального строительства допускается при соблюдении следующих условий:
  - а) единое архитектурное и цветовое решение фасадов (в том числе размер, форма, цвет, материал);
  - б) соответствие архитектурному решению фасадов, предусмотренному проектной документацией, с привязкой к основным композиционным осям фасадов (системе горизонтальных и вертикальных осей);
  - в) соответствие ГОСТам, техническим регламентам, установленным законодательством Российской Федерации в области обеспечения санитарно-эпидемиологического благополучия населения, пожарной безопасности;
2. Размещение наружных блоков систем кондиционирования и вентиляции допускается:
  - а) на кровле объектов капитального строительства;
  - б) на оконных и дверных проемах в единой (вертикальной, горизонтальной) системе осей фасадов, в окнах подвального этажа, в плоскости остекления без выхода за плоскость фасадов с использованием маскирующих ограждений (решеток, жалюзи).
3. Размещение наружных блоков систем кондиционирования и вентиляции на поверхности главных фасадов, в оконных и дверных проемах за плоскостью фасадов не допускается:
  - а) над пешеходными тротуарами;
  - б) на высоте менее 3,0 м от поверхности земли.
4. Антенны должны размещаться:
  - а) на кровле объектов капитального строительства - компактными упорядоченными группами, с использованием единой несущей основы, в том числе с устройством ограждения, а также с учетом требований действующего законодательства;
  - б) на дворовых фасадах, глухих стенах, не просматривающихся с улицы;
  - в) на дворовых фасадах - в простенках между окнами на пересечении вертикальной оси простенка и оси, соответствующей верхней границе проема.

**Примечания к стр. 8**

Допускается размещение настенных вывесок (далее - вывески) в границах помещения заинтересованного лица в виде: отдельно расположенных букв без использования "подложки" (в том числе световых, объемных, пластиковых, металлических) с использованием неона, выполненных по инновационным технологиям (в том числе с использованием краеосвещенных систем, вывесок со светодинамикой).  
 Вывески должны быть привязаны к композиционным осям фасадов объектов капитального строительства и соответствовать архитектурному решению фасадов.  
 Размещение вывесок, табличек на фасадах объектов капитального строительства с несколькими входными группами (входами) должно осуществляться упорядоченно и комплексно, с учётом:  
 - сохранения общего архитектурно-художественного, композиционного решения фасадов;  
 - единой высоты, толщины вывесок, табличек;  
 - единой горизонтальной оси размещения на всём протяжении фасадов; соблюдения требований Федерального закон от 01.06.2005 № 53-ФЗ "О государственном языке Российской Федерации".  
 На объекте капитального строительства, оборудованном одной входной группой (входом), предназначенной для более чем двух заинтересованных лиц, вывески заменяются общей табличкой (режимник).  
 Допускается выполнение вывески в виде крышной установки, которая размещается на кровле, расположенной над верхним этажом объекта капитального строительства.  
 Таблички (режимник) могут быть заменены надписями на стекле витрины, входной двери, выполненными в технике аппликации.  
 Допускается размещение арт-объектов, выполненных из разных материалов художниками-монументалистами.  
 Размещение вывесок, перекрывающих оконные проемы, а также расположенных на балконах зданий и сооружений должно быть согласовано с собственниками помещений, к которым относится балкон и данный оконный проем.

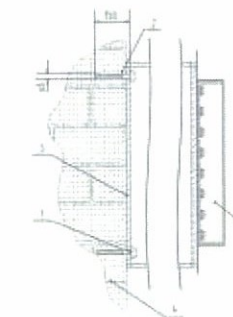
Схемы компоновки объемных букв и/или логотипов, знаков относительно оси размещения объектов городской информации



Пример группировки табличек (см. позицию 2)



Пример крепления вывески к стене здания



- Крепление металлоконструкции к фасаду производится на закладные детали – анкерными болтами в сборе с дюбелями. Конструктивную часть дополнительно разработать с конструктором.
- 1 - анкерный болт D10 L150
  - 2 - дюбель D12
  - 3 - металлоконструкция
  - 4 - кирпичная кладка
  - 5 - объемная буква с подсветкой

Пример панель-кронштейна



Управление архитектуры и городского дизайна  
 ДГА администрации г.Перми  
**СООТВЕТСТВУЕТ АРХИТЕКТУРНОМУ  
 ОБЛИКУ ГОРОДА ПЕРМИ**  
 «05» 12 / 18  
 Подпись: *Карасева*

						15 - 11 - 2018 - ОФ			
						Колерный паспорт фасадов здания по ул. Г. Хасана, 76 лит Щ в Свердловском районе города Перми			
Изм.	Кол.уч	Лист	Недок	Подпись	Дата	Административное здание со встроенно-пристроенными помещениями	Стадия	Лист	Листов
							П	10	10
Выполнил	Пермяков В.			<i>В.И. Пермяков</i>	11.2018	Примечания	ИП Пермяков В.И.		