



ДЕПАРТАМЕНТ ГРАДОСТРОИТЕЛЬСТВА И АРХИТЕКТУРЫ
АДМИНИСТРАЦИЯ ГОРОДА ПЕРМИ

ИП Пермяков В. И.

12.11.2018 №59-22-01-60-3996
КОЛЕРНЫЙ ПАСПОРТ

АДРЕС ОБЪЕКТА: г. Пермь, административный район Орджоникидзевский
улица Кабельщиков, здание (строение) №87/1

ПЕРМЬ 2018 г.

Ведомость чертежей комплекта марки ОФ

ЛИСТ	НАИМЕНОВАНИЕ	ПРИМЕЧАНИЯ
2	Пояснительная записка, ситуационный план, ведомость отделки фасадов	
3	Материалы и технология проведения работ, инструкция	
4	Фотофиксация фасадов	
5	Главный фасад	
6-7	Боковые фасады	
8	Дворовой фасад	
9-11	Размещение объектов городской информации	
12	Эталоны колеров	

Ведомость отделки фасадов

ПОЗ.	ЭЛЕМЕНТ ФАСАДА	ЭТАЛОН ЦВЕТА Lab	ОБОЗНАЧ.	ВИД ОТДЕЛКИ	ПРИМ.
1	Основное поле стены			Штукатурка, силикатная краска	
2	Поле стены 1-го этажа	Белый		Металлопластик	
3	Цоколь, облицовка крылец			Штукатурка, силикатная краска	
4	Ступени крылец			Железобетонный элемент	
5	Оконные переплеты, дверные полотна	Белый		Металлопластик	
6	Дверные полотна			Краска по металлическим поверхностям	
7	Лестницы, металлические элементы фасада			Краска по металлическим поверхностям	
8	Козырьки			Сотовый поликарбонат	
9	Козырьки (тип 2)			Оцинкованная сталь Краска по метал. поверхностям	
10	Кровля			Металлочерепица	
11	Кровля (тип 2)			Оцинкованная сталь Краска по метал. поверхностям	
12	Воздуховоды			Краска по металлическим поверхностям	
13	Водосточные трубы			Скрытые	

Ведомость ссылочных и прилагаемых документов

ОБОЗНАЧЕНИЕ	НАИМЕНОВАНИЕ	ПРИМЕЧАНИЯ

Предметом согласования данного колерного паспорта являются: принятые цветовые решения элементов фасада, применяемые материалы существующего объекта недвижимости, а также определение возможных видов и типов размещения объектов городской информации на нем. Вывески, не соответствующие стандартным требованиям (утверждены Постановлением администрации города Перми от 25.10.2016 № 958), и не зафиксированные в колерном паспорте, подлежат демонтажу.

**ИНСТРУКЦИЯ
о порядке производства работ, связанных
с окраской фасадов и всехнаружных частей зданий, сооружений, строений,
расположенных на территории города Перми**

- Окраска фасадов и всех наружных частей зданий, сооружений, строений, ограждений, заборов, павильонов, киосков, ларьков и прочих объектов, расположенных на территории города Перми, может производиться лишь на основании колерного паспорта фасадов на ремонт и окраску, выдаваемых Департаментом градостроительства и архитектуры Администрации г.Перми.
- До начала процесса окраски здания или какого-либо сооружения должны быть произведены работы по капитальному ремонту всех без исключения наружных частей его, подлежащих окраске.
- До начала ремонта зданий, имеющих газосветную рекламу, сообщить рекламораспространителю о предстоящих работах на фасаде здания с целью сохранения вывесок либо их демонтажу.
- Полуразрушенные и разрушенные архитектурные художественно-скульптурные детали здания, карнизы, колонны, пилястры, капители, фризы, тяги, лепные украшения, барельефы, мозаика, художественная роспись подлежат обязательному восстановлению в своем первоначальном виде.
- Категорически запрещается производить окраску здания без предварительного восстановления указанных деталей.
- Металлические поверхности отдельных частей здания, чугунные решетки, перила балконов и лестниц, кронштейны, дверные и оконные приборы, архитектурно-художественные детали перед окраской очищаются от грязи, ржавчины, старой краски и и покрываются вновь лишь масляной краской.
- В соответствии с выданными образцами цвета (колерами) на окраску здания организация, проводящая ремонт здания, составляет пробные образцы цвета, которые наносятся на видное место стены.
- Проверку и согласование пробного образца цвета (колера), а также готовности поверхности стены и отдельных наружных частей здания к окраске производит уполномоченный представитель Департамента градостроительства и архитектуры Администрации г.Перми. Без указанной проверки и согласования производить окраску фасада категорически воспрещается.
- Домоуправления, организации или учреждения, производящие окраску и связанный с нею ремонт здания, несут полную ответственность за точное выполнение настоящей инструкции и привлекаются к ответственности за нарушение ее.
- Цветовая гамма рекламоносителей должна гармонировать с основным колористическим решением фасадов.
- По всем вопросам, связанным с производством работ по покраске зданий, необходимо обращаться в Департамент градостроительства и архитектуры Администрации г.Перми, (ул. Сибирская, 15, к. 314)

ПОЯСНИТЕЛЬНАЯ ЗАПИСКА

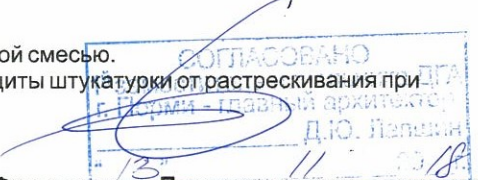
Объект - торговое здание со встроенно-пристроенными помещениями по адресу: ул. Кабельщиков 87/1, г. Пермь. Количество этажей - 2. Тип перекрытий - железобетонные, материал несущих стен - кирпичные. Планировка коридорного типа.

Материалы и технология проведения работ:

Для обеспечения долговечности декоративно-защитных фасадных покрытий и увеличения срока межремонтных работ в первую очередь необходимо производить работы по ремонту системы водоотвода (металлические открытые контура здания и выступающих элементов, сливы водостоки, гидроизоляция) для полного отвода воды от фасада.

* Работы производить в соответствии со СНиП 3.04.01-87 «Изоляционные и отделочные покрытия», ТР 79-98 «Технические-рекомендации по подготовке поверхностей наружных и ограждающих конструкций жилых и общественных зданий под отделку при их реконструкции и ремонте», ТР 85-89 «Технические рекомендации по входному контролю качества материалов, применяемых для отделки фасадов».

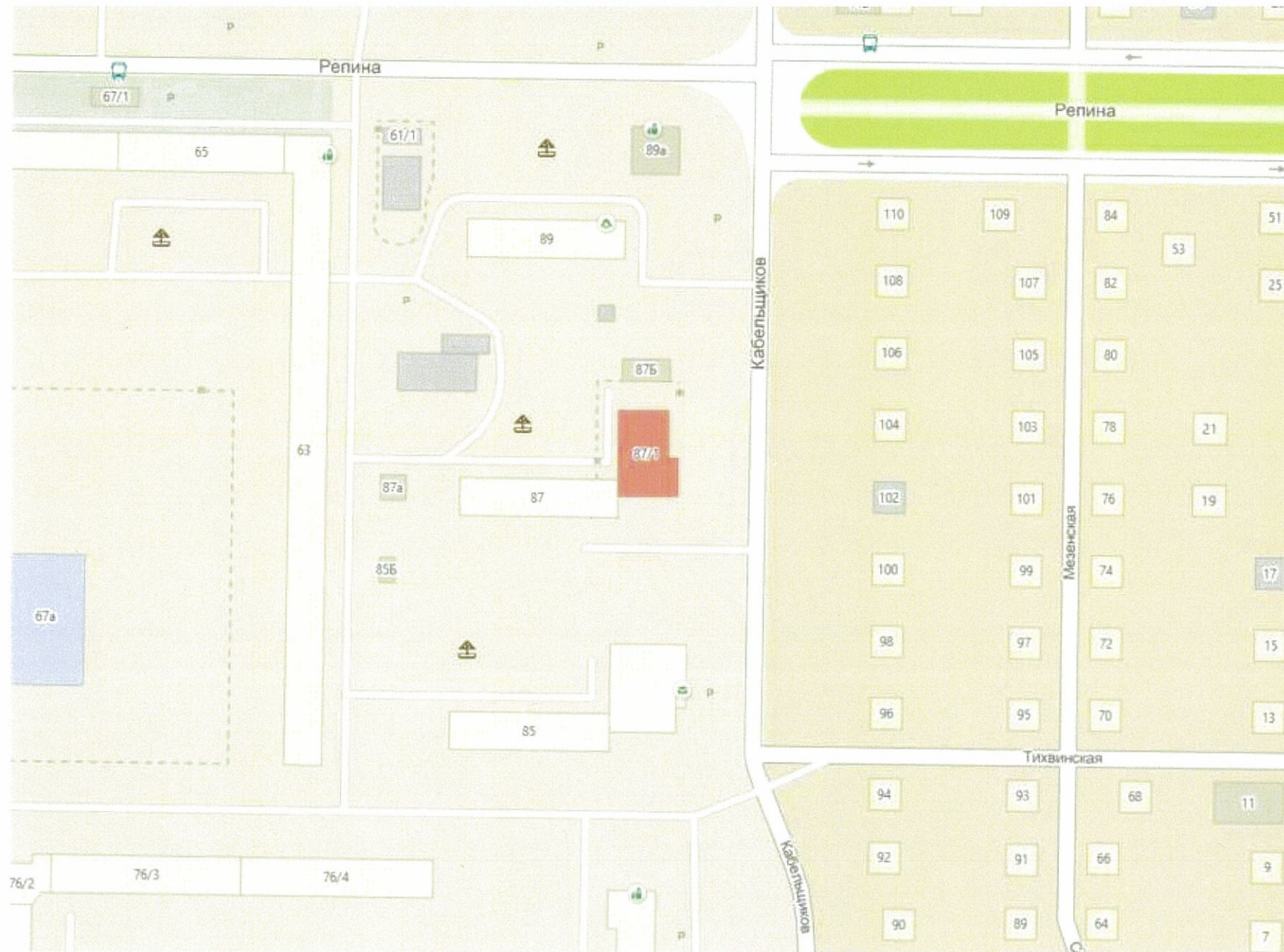
- Отделка части фасадов в жилой части выполнена покрытием фасадной краской.
- Для производства ремонта фасад необходимо очистить от грязи водой аппаратом высокого давления, или вручную, с использованием при надобности специальных химических препаратов.
- Установка и разборка наружных лесов с защитной сеткой.
- Произвести отбивку старой штукатурки с поверхности стен и очистить фасадную плитку от грязи.
- Покрыть очищенную поверхность стены перед нанесением штукатурки грунтовкой.
- Перед нанесением штукатурки выполнить устройство ПВХ сетки, на ровных участках стен площадью от 5 м2.
- Оштукатурить стены цементно-известковым раствором.
- После оштукатуривания выполнить грунтовку фасадов.
- Произвести выравнивание поверхности штукатурки шпатлевочной смесью.
- Покрыть выравненную поверхность фасадов грунтовкой для защиты штукатурки от растрескивания при воздействии транспортных вибраций.
- Произвести окраску за 2 раза фасадной краской.



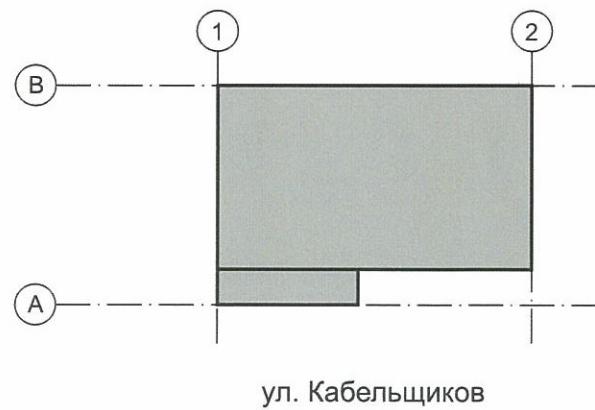
В соответствии с Градостроительным кодексом Российской Федерации и Постановлением администрации города Перми от 22.02.2017 № 130 «Об утверждении Порядка и критериев согласования колерного паспорта, требований к содержанию колерного паспорта, формы колерного паспорта» согласованные департаментом градостроительства и архитектуры администрации города Перми проекты колерных паспортов либо проекты изменений в колерные паспорта не являются разрешительной документацией на строительство, реконструкцию объекта капитального строительства; не являются правовым основанием на устройство пристроек, навесов, козырьков.

						08 - 11 - 2018 - ОФ			
						Колерный паспорт фасадов здания по ул. Кабельщиков, 87/1 в Орджоникидзевском районе города Перми			
Изм.	Кол.уч.	Лист	Недок.	Подпись	Дата				
						Торговое здание со встроенно-пристроенными помещениями	Стадия	Лист	Листов
							П	2	12
Выполнил	Пермяков В.				11.2018	Общие данные, ведомость отделки фасадов	ИП Пермяков В. И.		

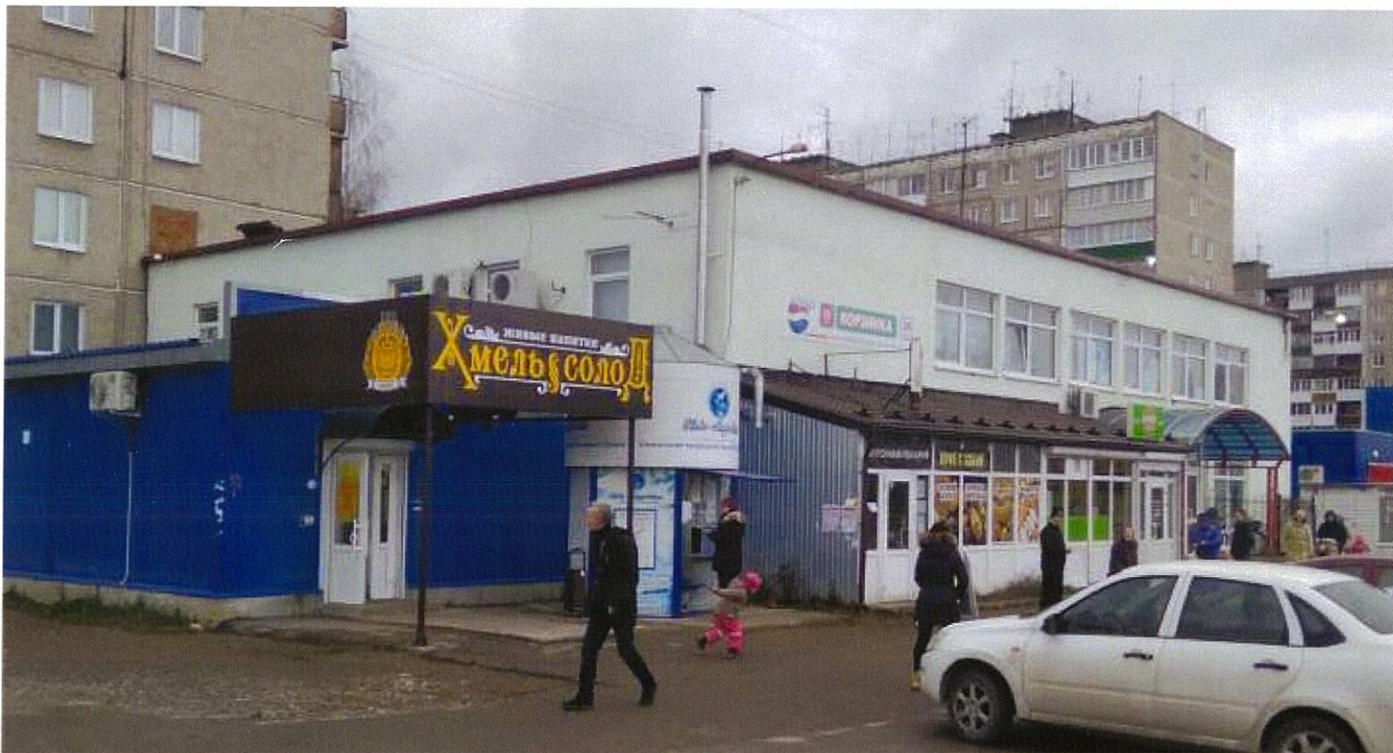
**Ситуационный план-схема торгового здания со
встроенно-пристроенными помещениями**

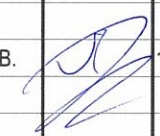


План осей



						08 - 11 - 2018 - ОФ		
						Колерный паспорт фасадов здания по ул. Кабельщиков, 87/1 в Орджоникидзевском районе города Перми		
Изм.	Кол.уч.	Лист	Недок	Подпись	Дата	Стадия	Лист	Листов
						П	3	12
Выполнил						ИП Пермяков В. И.		
	Пермяков В.				11.2018			
Ситуационный план-схема								



						08 - 11 - 2018 - ОФ		
						Колерный паспорт фасадов здания по ул. Кабельщиков, 87/1 в Орджоникидзевском районе города Перми		
Изм.	Кол.уч.	Лист	Недок	Подпись	Дата	Стадия	Лист	Листов
						П	4	12
Выполнил Пермяков В.						Фотофиксация фасадов		ИП Пермяков В. И.
 11.2018								



ПРИМЕЧАНИЕ 1:

1. В случае, если наружные лестницы при дополнительно устроенных входах в общественные помещения здания выходят за границы предоставленного земельного участка и красные линии квартала, то устройство дополнительных или переустройство существующих входных групп требует получения разрешения в установленном порядке;

2. В случае устройства или переустройства (перепланировки, ремонта, реконструкции) помещений общественного назначения, их входных групп в обязательном порядке должны быть предусмотрены мероприятия по обеспечению доступности данных помещений для маломобильных групп населения, включая инвалидов, использующих кресла-коляски и собак-проводников (далее-МГН) в соответствии с требованиями СП 59.13330.2016 Свод правил.

Доступность зданий и сооружений для маломобильных групп населения. Данный свод правил касается функционально-планировочных элементов зданий и сооружений, их участков или отдельных помещений, доступных для МГН (входные узлы, коммуникации, пути эвакуации, помещения и зоны обслуживания, а также их информационное и инженерное обустройство). В частности, лестницы при входах в общественные помещения должны дублироваться пандусами с уклоном не более 1:20 (5%) или иными средствами подъема (подъемные платформы, лифты и т.д.). Согласно вышеуказанному Своду правил наружные лестницы и пандусы должны иметь поручни с учетом технических требований к опорным стационарным устройствам по ГОСТ Р 51261; размеры входной площадки при открывании дверей наружу должны быть не менее 1,4 x 2,0 или 1,5 x 1,85; размеры входной площадки с пандусом не менее 2,2 x 2,2 м.

СОГЛАСОВАНО
 1^й заместитель начальника ДГА
 г. Пермь - главный архитектор
 Д.Ю. Лалашин
 13.11.18

						08 - 11 - 2018 - ОФ			
						Колерный паспорт фасадов здания по ул. Кабельщиков, 87/1 в Орджоникидзевском районе города Перми			
Изм.	Кол.уч.	Лист	Недок	Подпись	Дата				
						Торговое здание со встроенно-пристроенными помещениями		Стадия П	
								Лист 5	
								Листов 12	
Выполнил						Пермяков В.		ИП Пермяков В. И.	
						Главный фасад			

ул. Кабельщиков, 87

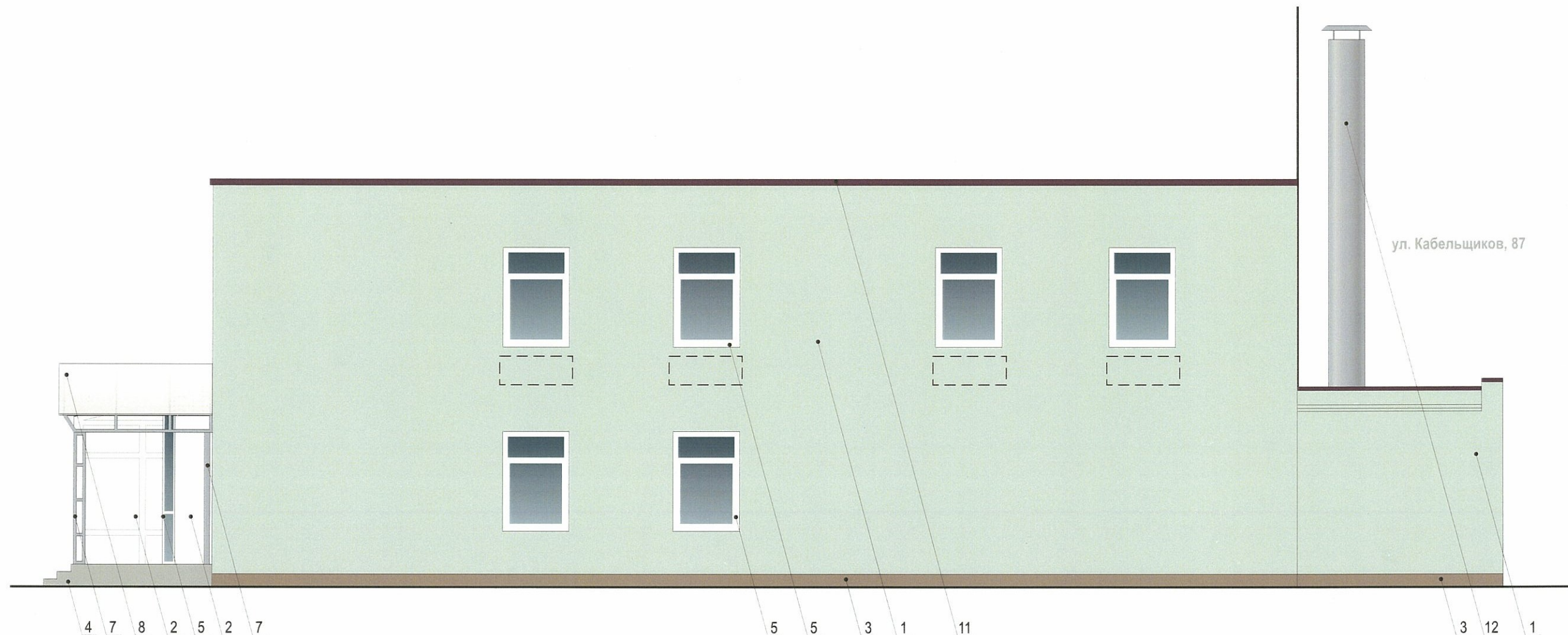


СОГЛАСОВАНО
 зам. начальника ДГА
 г. Пермь - главный архитектор
 Д.Ю. Лавшин
 13 11 18г.

[- - -] - Место для размещения дополнительного оборудования

- Размещение дополнительного оборудования, дополнительных элементов и устройств на фасадах объектов капитального строительства допускается при соблюдении следующих условий:
 - единое архитектурное и цветовое решение фасадов (в том числе размер, форма, цвет, материал);
 - соответствие архитектурному решению фасадов, предусмотренному проектной документацией, с привязкой к основным композиционным осям фасадов (системе горизонтальных и вертикальных осей);
 - соответствие ГОСТам, техническим регламентам, установленным законодательством Российской Федерации в области обеспечения санитарно-эпидемиологического благополучия населения, пожарной безопасности;
- Размещение наружных блоков систем кондиционирования и вентиляции допускается:
 - на кровле объектов капитального строительства;
 - на оконных и дверных проемах в единой (вертикальной, горизонтальной) системе осей фасадов, в окнах подвального этажа, в плоскости остекления без выхода за плоскость фасадов с использованием маскирующих ограждений (решеток, жалюзи).
- Размещение наружных блоков систем кондиционирования и вентиляции на поверхности главных фасадов, в оконных и дверных проемах за плоскостью фасадов не допускается:
 - над пешеходными тротуарами;
 - на высоте менее 3,0 м от поверхности земли.
- Антенны должны размещаться:
 - на кровле объектов капитального строительства - компактными упорядоченными группами, с использованием единой несущей основы, в том числе с устройством ограждения, а также с учетом требований действующего законодательства;
 - на дворовых фасадах, глухих стенах, не просматривающихся с улицы;
 - на дворовых фасадах - в простенках между окнами на пересечении вертикальной оси простенка и оси, соответствующей верхней границе проема.

						08 - 11 - 2018 - ОФ				
						Колерный паспорт фасадов здания по ул. Кабельщиков, 87/1 в Орджоникидзевском районе города Перми				
Изм.	Кол.уч.	Лист	Недок.	Подпись	Дата	Торговое здание со встроенно-пристроенными помещениями		Стация	Лист	Листов
								П	6	12
Выполнил		Пермяков В.			11.2018	Боковой фасад		ИП Пермяков В. И.		



СОГЛАСОВАНО
 1^й заместитель начальника ДГА
 г. Пермь - главный архитектор
 Д.Ю. Пермяков

1. Размещение дополнительного оборудования, дополнительных элементов и устройств на фасадах объектов капитального строительства допускается при соблюдении следующих условий:
 - а) единое архитектурное и цветовое решение фасадов (в том числе размер, форма, цвет, материал);
 - б) соответствие архитектурному решению фасадов, предусмотренному проектной документацией, с привязкой к основным композиционным осям фасадов (системе горизонтальных и вертикальных осей);
 - в) соответствие ГОСТам, техническим регламентам, установленным законодательством Российской Федерации в области обеспечения санитарно-эпидемиологического благополучия населения, пожарной безопасности;
2. Размещение наружных блоков систем кондиционирования и вентиляции допускается:
 - а) на кровле объектов капитального строительства;
 - б) на оконных и дверных проемах в единой (вертикальной, горизонтальной) системе осей фасадов, в окнах подвального этажа, в плоскости остекления без выхода за плоскость фасадов с использованием маскирующих ограждений (решеток, жалюзи).
3. Размещение наружных блоков систем кондиционирования и вентиляции на поверхности главных фасадов, в оконных и дверных проемах за плоскостью фасадов не допускается:
 - а) над пешеходными тротуарами;
 - б) на высоте менее 3,0 м от поверхности земли.
4. Антенны должны размещаться:
 - а) на кровле объектов капитального строительства - компактными упорядоченными группами, с использованием единой несущей основы, в том числе с устройством ограждения, а также с учетом требований действующего законодательства;
 - б) на дворовых фасадах, глухих стенах, не просматривающихся с улицы;
 - в) на дворовых фасадах - в простенках между окнами на пересечении вертикальной оси простенка и оси, соответствующей верхней границе проема.

☐ - Место для размещения дополнительного оборудования

						08 - 11 - 2018 - ОФ		
						Колерный паспорт фасадов здания по ул. Кабельщиков, 87/1 в Орджоникидзевском районе города Перми		
Изм.	Кол.уч.	Лист	Недок	Подпись	Дата			
						Торговое здание со встроенно-пристроенными помещениями		Стадия П
								Лист 7
								Листов 12
Выполнил	Пермяков В.				11.2018	Боковой фасад		ИП Пермяков В. И.



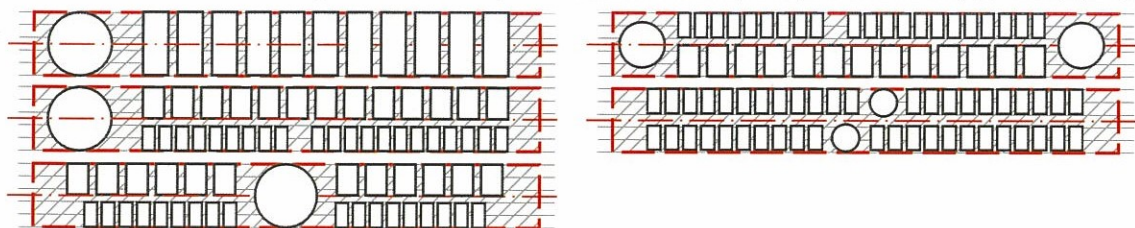
СОГЛАСОВАНО
 1# заместитель начальника ДГА
 г. Пермь главный архитектор
 Д.Ю. Лепелин
 13 11 18

- Размещение дополнительного оборудования, дополнительных элементов и устройств на фасадах объектов капитального строительства допускается при соблюдении следующих условий:
 - единое архитектурное и цветовое решение фасадов (в том числе размер, форма, цвет, материал);
 - соответствие архитектурному решению фасадов, предусмотренному проектной документацией, с привязкой к основным композиционным осям фасадов (системе горизонтальных и вертикальных осей);
 - соответствие ГОСТам, техническим регламентам, установленным законодательством Российской Федерации в области обеспечения санитарно-эпидемиологического благополучия населения, пожарной безопасности;
- Размещение наружных блоков систем кондиционирования и вентиляции допускается:
 - на кровле объектов капитального строительства;
 - на оконных и дверных проемах в единой (вертикальной, горизонтальной) системе осей фасадов, в окнах подвального этажа, в плоскости остекления без выхода за плоскость фасадов с использованием маскирующих ограждений (решеток, жалюзи).
- Размещение наружных блоков систем кондиционирования и вентиляции на поверхности главных фасадов, в оконных и дверных проемах за плоскостью фасадов не допускается:
 - над пешеходными тротуарами;
 - на высоте менее 3,0 м от поверхности земли.
- Антенны должны размещаться:
 - на кровле объектов капитального строительства - компактными упорядоченными группами, с использованием единой несущей основы, в том числе с устройством ограждения, а также с учетом требований действующего законодательства;
 - на дворовых фасадах, глухих стенах, не просматривающихся с улицы;
 - на дворовых фасадах - в простенках между окнами на пересечении вертикальной оси простенка и оси, соответствующей верхней границе проема.

[- - -] - Место для размещения дополнительного оборудования

						08 - 11 - 2018 - ОФ			
						Колерный паспорт фасадов здания по ул. Кабельщиков, 87/1 в Орджоникидзевском районе города Перми			
Изм.	Кол.уч.	Лист	Недок.	Подпись	Дата	Торговое здание со встроенно-пристроенными помещениями	Стадия П	Лист 8	Листов 12
					11.2018	Дворовой фасад	ИП Пермяков В. И.		

Схемы компоновки объемных букв и/или логотипов, знаков относительно оси размещения объектов городской информации



Управление архитектуры и городского дизайна
ДГА администрации г.Перми
СООТВЕТСТВУЕТ АРХИТЕКТУРНОМУ
ОБЛИКУ ГОРОДА ПЕРМИ

«13» 11 2018

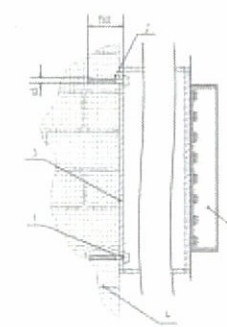
Возганов М.В. Подпись *М.В. Возганов*



Пример группировки табличек (см. позицию 6)



Пример крепления вывески к стене здания



Крепление металлоконструкции к фасаду производится на закладные детали – анкерными болтами в сборе с дюбелями. Конструктивную часть дополнительно разработать с конструктором.

- 1 - анкерный болт D10 L150
- 2 - дюбель D12
- 3 - металлоконструкция
- 4 - кирпичная кладка
- 5 - объемная буква с подсветкой

- места допустимого размещения объектов городской информации, вывесок
 - ось размещения объектов городской информации, вывесок

Допускается размещение настенных вывесок (далее - вывески) в границах помещения заинтересованного лица в виде: отдельно расположенных букв без использования "подложки" (в том числе световых, объемных, пластиковых, металлических) с использованием неона, выполненных по инновационным технологиям (в том числе с использованием краеосвещенных систем, вывесок со светодинамикой).

Вывески должны быть привязаны к композиционным осям фасадов объектов капитального строительства и соответствовать архитектурному решению фасадов.

Размещение вывесок, табличек на фасадах объектов капитального строительства с несколькими входными группами (входами) должно осуществляться упорядоченно и комплексно, с учётом:

- сохранения общего архитектурно-художественного, композиционного решения фасадов;
- единой высоты, толщины вывесок, табличек;
- единой горизонтальной оси размещения на всём протяжении фасадов; соблюдения требований Федерального закон от 01.06.2005 № 53-ФЗ "О государственном языке Российской Федерации".

На объекте капитального строительства, оборудованном одной входной группой (входом), предназначенной для более чем двух заинтересованных лиц, вывески заменяются общей табличкой (режимник).

Допускается выполнение вывески в виде крышной установки, которая размещается на кровле, расположенной над верхним этажом объекта капитального строительства.

Таблички (режимник) могут быть заменены надписями на стекле витрины, входной двери, выполненными в технике аппликации.

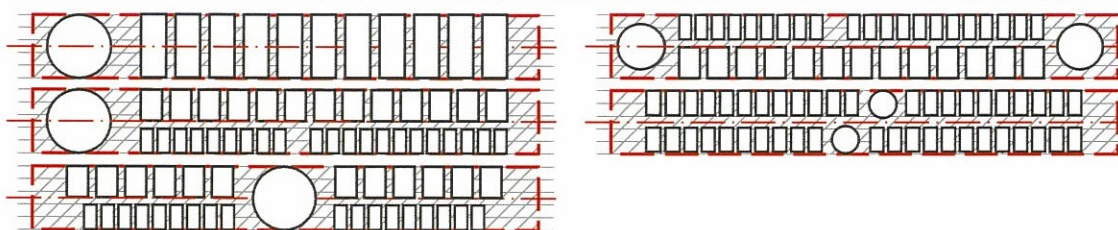
Допускается размещение арт-объектов, выполненных из разных материалов художниками-монументалистами.

Размещение вывесок, перекрывающих оконные проемы, а также расположенных на балконах зданий и сооружений должно быть согласовано с собственниками помещений, к которым относится балкон и данный оконный проем.

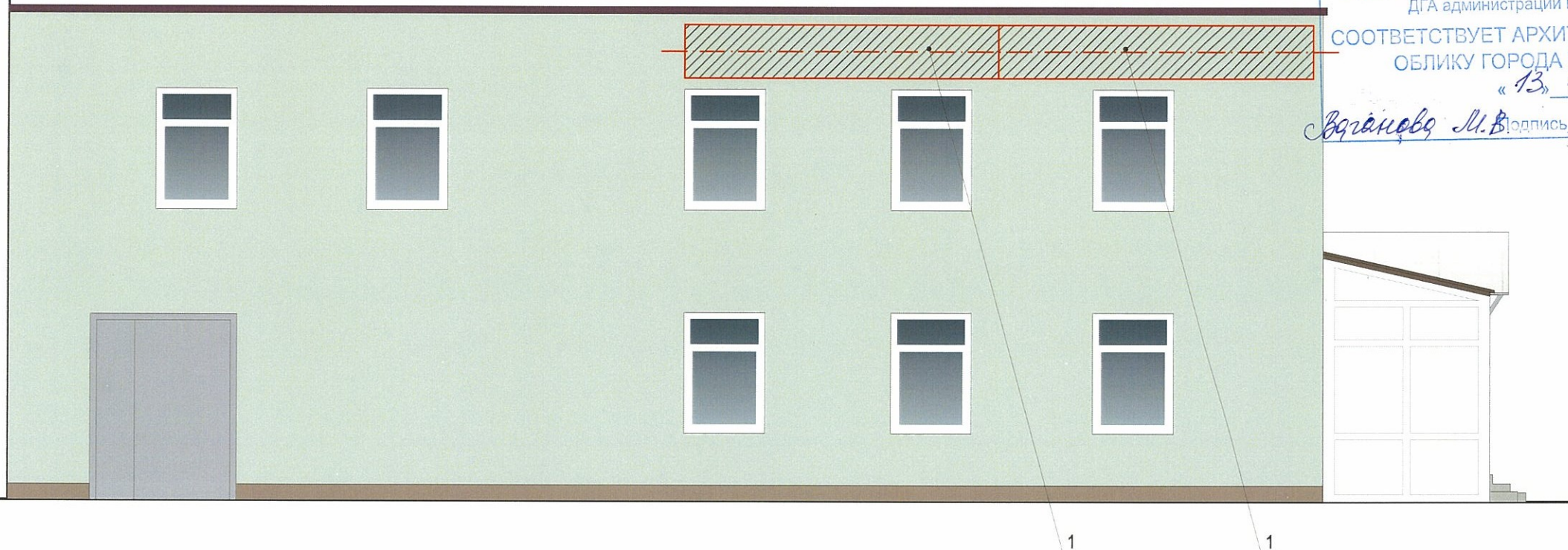
№	Название, тип объектов городской информации	Цвет	Тип подсветки
1	Объемные буквы и/или логотипы на металлических направляющих в цвет фасада. Выполнены из металла, пластика, органического стекла.	Фирменные цвета	Внутренняя или контурная, светодиодами
2	Табличка-режимник. Пленочная аппликация на стекле или металл, пластик, оргстекло.	Белый, прозрачный	
3	Знак адресации. Металл, пластик, оргстекло.	Синий, белый	
4	Оклейка витрины (допустимо однотонное написание информации, состоящей только из букв и занимающей собой не более 30% площади витрины)	Фирменные цвета	
5	Рекламные конструкции-баннеры в цвет фасада, информация не более 50% от поля фона. Требуется получение разрешения в соответствии с законодательством РФ.	Фон в цвет фасада, информация не более 50% от поля фона	
6	Таблички модульные. Металл, пластик, оргстекло.	Фирменные цвета	

						08 - 11 - 2018 - ОФ		
						Колерный паспорт фасадов здания по ул. Кабельщиков, 87/1 в Орджоникидзевском районе города Перми		
Изм.	Кол.уч.	Лист	Недок	Подпись	Дата	Стадия	Лист	Листов
						П	9	12
Выполнил						ИП Пермяков В. И.		

Схемы компоновки объемных букв и/или логотипов, знаков относительно оси размещения объектов городской информации



ул. Кабельщиков, 87



Управление архитектуры и городского дизайна
ДГА администрации г.Перми

СООТВЕТСТВУЕТ АРХИТЕКТУРНОМУ
ОБЛИКУ ГОРОДА ПЕРМИ

«13» 11 2018

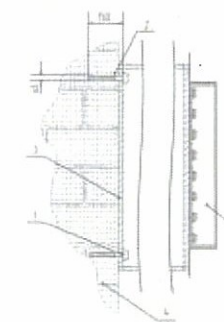
Возгалева М.В. Подпись *М.В. Возгалева*

Пример группировки табличек
(см. позицию 6)



Сменные модули

Пример крепления вывески к стене здания



Крепление металлоконструкции к фасаду производится на закладные детали – анкерными болтами в сборе с дюбелями. Конструктивную часть дополнительно разработать с конструктором.

- 1 - анкерный болт D10 L150
- 2 - дюбель D12
- 3 - металлоконструкция
- 4 - кирпичная кладка
- 5 - объемная буква с подсветкой

- места допустимого размещения объектов городской информации, вывесок

- ось размещения объектов городской информации, вывесок

Допускается размещение настенных вывесок (далее - вывески) в границах помещения заинтересованного лица в виде: отдельно расположенных букв без использования "подложки" (в том числе световых, объемных, пластиковых, металлических) с использованием неона, выполненных по инновационным технологиям (в том числе с использованием краеосвещенных систем, вывесок со светодинамикой).

Вывески должны быть привязаны к композиционным осям фасадов объектов капитального строительства и соответствовать архитектурному решению фасадов.

Размещение вывесок, табличек на фасадах объектов капитального строительства с несколькими входными группами (входами) должно осуществляться упорядоченно и комплексно, с учётом:

- сохранения общего архитектурно-художественного, композиционного решения фасадов;
- единой высоты, толщины вывесок, табличек;
- единой горизонтальной оси размещения на всём протяжении фасадов; соблюдения требований Федерального закон от 01.06.2005 № 53-ФЗ "О государственном языке Российской Федерации".

На объекте капитального строительства, оборудованном одной входной группой (входом), предназначенной для более чем двух заинтересованных лиц, вывески заменяются общей табличкой (режимник).

Допускается выполнение вывески в виде крышной установки, которая размещается на кровле, расположенной над верхним этажом объекта капитального строительства.

Таблички (режимник) могут быть заменены надписями на стекле витрины, входной двери, выполненными в технике аппликации.

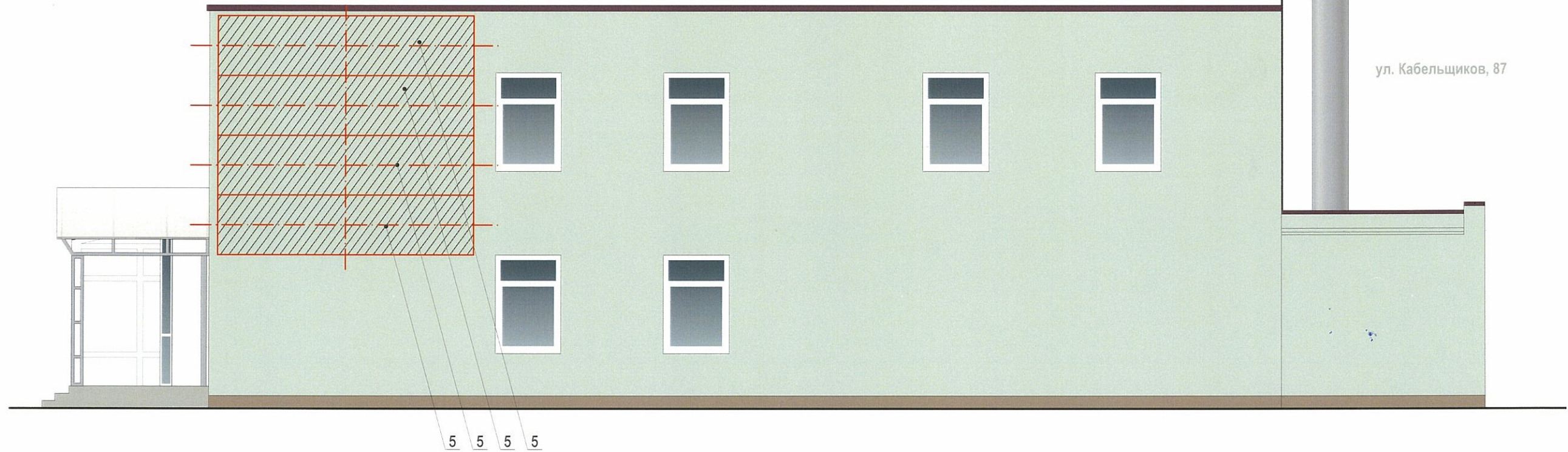
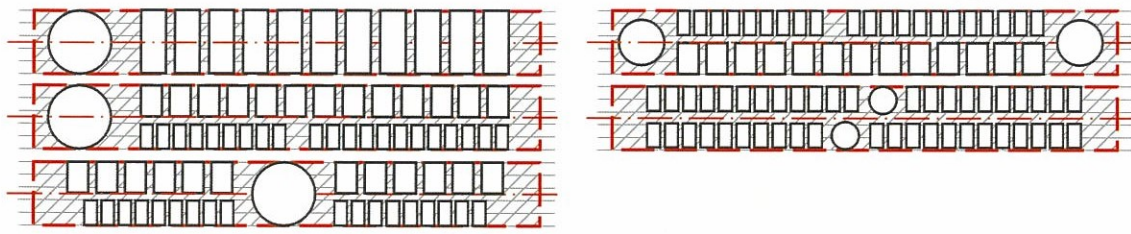
Допускается размещение арт-объектов, выполненных из разных материалов художниками-монументалистами.

Размещение вывесок, перекрывающих оконные проемы, а также расположенных на балконах зданий и сооружений должно быть согласовано с собственниками помещений, к которым относится балкон и данный оконный проем.

№	Название, тип объектов городской информации	Цвет	Тип подсветки
1	Объемные буквы и/или логотипы на металлических направляющих в цвет фасада. Выполнены из металла, пластика, органического стекла.	Фирменные цвета	Внутренняя или контурная, светодиодами
2	Табличка-режимник. Пленочная аппликация на стекле или металл, пластик, оргстекло.	Белый, прозрачный	
3	Знак адресации. Металл, пластик, оргстекло.	Синий, белый	
4	Оклейка витрины (допустимо однотонное написание информации, состоящей только из букв и занимающей собой не более 30% площади витрины)	Фирменные цвета	
5	Рекламные конструкции-баннеры в цвет фасада, информация не более 50% от поля фона. Требуется получение разрешения в соответствии с законодательством РФ.	Фон в цвет фасада, информация не более 50% от поля фона	
6	Таблички модульные. Металл, пластик, оргстекло.	Фирменные цвета	

08 - 11 - 2018 - ОФ							
Колерный паспорт фасадов здания по ул. Кабельщиков, 87/1 в Орджоникидзевском районе города Перми							
Изм.	Кол.уч.	Лист	Недок	Подпись	Дата		
Выполнил	Пермяков В.				11.2018		
Торговое здание со встроенно-пристроенными помещениями					Стадия	Лист	Листов
Размещение объектов городской информации					П	10	12
					ИП Пермяков В. И.		

Схемы компоновки объемных букв и/или логотипов, знаков относительно оси размещения объектов городской информации

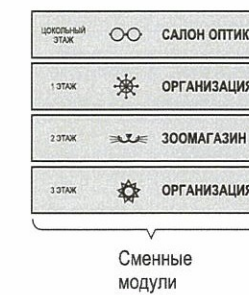


Управление архитектуры и городского дизайна
ДГА администрации г.Перми
СООТВЕТСТВУЕТ АРХИТЕКТУРНОМУ
ОБЛИКУ ГОРОДА ПЕРМИ
«13» 11 2018
Баланов М.В. подпись М.В. Баланов

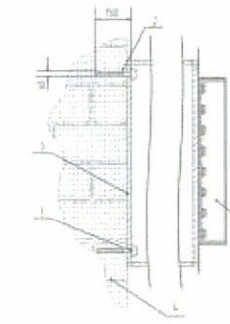
ул. Кабельщиков, 87

5 5 5 5

Пример группировки табличек (см. позицию 6)



Пример крепления вывески к стене здания



Крепление металлоконструкции к фасаду производится на закладные детали – анкерными болтами в сборе с дюбелями. Конструктивную часть дополнительно разработать с конструктором.

- 1 - анкерный болт D10 L150
- 2 - дюбель D12
- 3 - металлоконструкция
- 4 - кирпичная кладка
- 5 - объемная буква с подсветкой

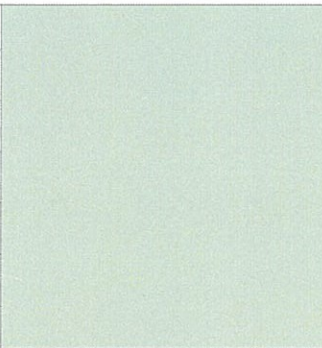
- места допустимого размещения объектов городской информации, вывесок

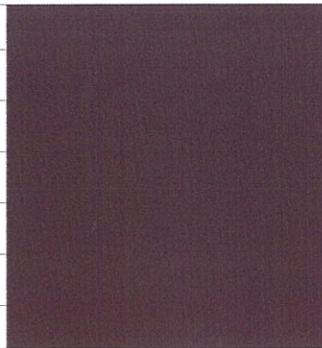
- ось размещения объектов городской информации, вывесок

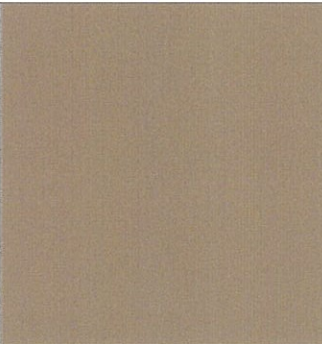
Допускается размещение настенных вывесок (далее - вывески) в границах помещения заинтересованного лица в виде: отдельно расположенных букв без использования "подложки" (в том числе световых, объемных, пластиковых, металлических) с использованием неона, выполненных по инновационным технологиям (в том числе с использованием краеосвещенных систем, вывесок со светодинамикой).
Вывески должны быть привязаны к композиционным осям фасадов объектов капитального строительства и соответствовать архитектурному решению фасадов.
Размещение вывесок, табличек на фасадах объектов капитального строительства с несколькими входными группами (входами) должно осуществляться упорядоченно и комплексно, с учётом:
- сохранения общего архитектурно-художественного, композиционного решения фасадов;
- единой высоты, толщины вывесок, табличек;
- единой горизонтальной оси размещения на всём протяжении фасадов; соблюдения требований Федерального закон от 01.06.2005 № 53-ФЗ "О государственном языке Российской Федерации".
На объекте капитального строительства, оборудованном одной входной группой (входом), предназначенной для более чем двух заинтересованных лиц, вывески заменяются общей табличкой (режимник).
Допускается выполнение вывески в виде крышной установки, которая размещается на кровле, расположенной над верхним этажом объекта капитального строительства.
Таблички (режимник) могут быть заменены надписями на стекле витрины, входной двери, выполненными в технике аппликации.
Допускается размещение арт-объектов, выполненных из разных материалов художниками-монументалистами.
Размещение вывесок, перекрывающих оконные проемы, а также расположенных на балконах зданий и сооружений должно быть согласовано с собственниками помещений, к которым относится балкон и данный оконный проем.

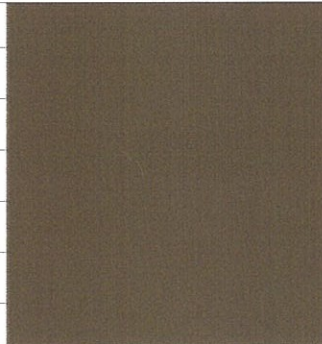
№	Название, тип объектов городской информации	Цвет	Тип подсветки
1	Объемные буквы и/или логотипы на металлических направляющих в цвет фасада. Выполнены из металла, пластика, органического стекла.	Фирменные цвета	Внутренняя или контурная, светодиодами
2	Табличка-режимник. Пленочная аппликация на стекле или металл, пластик, оргстекло.	Белый, прозрачный	
3	Знак адресации. Металл, пластик, оргстекло.	Синий, белый	
4	Оклейка витрины (допустимо однотонное написание информации, состоящей только из букв и занимающей собой не более 30% площади витрины)	Фирменные цвета	
5	Рекламные конструкции-баннеры в цвет фасада, информация не более 50% от поля фона. Требуется получение разрешения в соответствии с законодательством РФ.	Фон в цвет фасада, информация не более 50% от поля фона	
6	Таблички модульные. Металл, пластик, оргстекло.	Фирменные цвета	

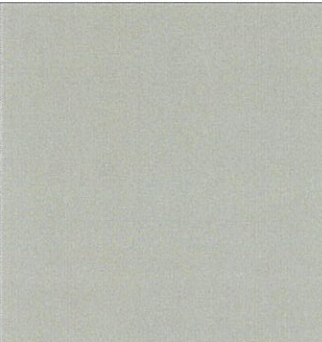
						08 - 11 - 2018 - ОФ		
						Колерный паспорт фасадов здания по ул. Кабельщиков, 87/1 в Орджоникидзевском районе города Перми		
Изм.	Кол.уч.	Лист	Недок	Подпись	Дата	Стадия	Лист	Листов
						П	11	12
Выполнил	Пермяков В.				11.2018	Размещение объектов городской информации		ИП Пермяков В. И.

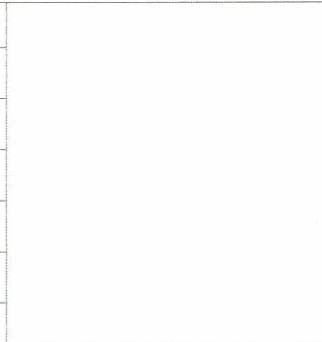
Позиция согласно ведомости отделки фасадов	Координаты цвета в CorelDraw	C:	24	
		M:	5	
		Y:	18	
		K:	0	
		R:	206	
		G:	223	
		B:	215	
1				

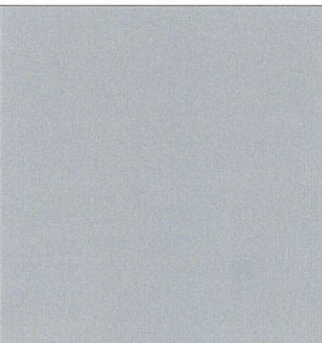
Позиция согласно ведомости отделки фасадов	Координаты цвета в CorelDraw	C:	60	
		M:	73	
		Y:	43	
		K:	52	
		R:	84	
		G:	62	
		B:	75	
9, 11				

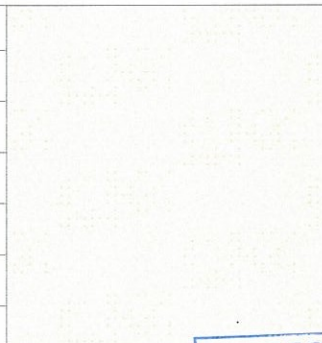
Позиция согласно ведомости отделки фасадов	Координаты цвета в CorelDraw	C:	37	
		M:	41	
		Y:	41	
		K:	21	
		R:	150	
		G:	132	
		B:	125	
3				

Позиция согласно ведомости отделки фасадов	Координаты цвета в CorelDraw	C:	51	
		M:	54	
		Y:	54	
		K:	44	
		R:	102	
		G:	87	
		B:	82	
10				


Позиция согласно ведомости отделки фасадов	Координаты цвета в CorelDraw	C:	28	
		M:	24	
		Y:	25	
		K:	7	
		R:	187	
		G:	181	
		B:	178	
4				

Позиция согласно ведомости отделки фасадов	Координаты цвета в CorelDraw	C:	0	
		M:	0	
		Y:	0	
		K:	0	
		R:	255	
		G:	255	
		B:	255	
2, 5				

Позиция согласно ведомости отделки фасадов	Координаты цвета в CorelDraw	C:	33	
		M:	24	
		Y:	20	
		K:	6	
		R:	176	
		G:	178	
		B:	185	
2, 6, 7, 12				

Позиция согласно ведомости отделки фасадов	Координаты цвета в CorelDraw	C:	0	
		M:	0	
		Y:	0	
		K:	10	
		R:	235	
		G:	236	
		B:	236	
8				

СОГЛАСОВАНО
 1^й заместитель начальника ДГА
 г. Перми - главный архитектор
 Д.Ю. Лалшин
 2018 г.

						08 - 11 - 2018 - ОФ			
						Колерный паспорт фасадов здания по ул. Кабельщиков, 87/1 в Орджоникидзевском районе города Перми			
Изм.	Кол.уч.	Лист	Недок	Подпись	Дата	Торговое здание со встроенно-пристроенными помещениями	Стадия	Лист	Листов
							П	12	12
Выполнил	Пермяков В.				11.2018	Эталоны колеров	ИП Пермяков В. И.		