



ДЕПАРТАМЕНТ ГРАДОСТРОИТЕЛЬСТВА И АРХИТЕКТУРЫ
АДМИНИСТРАЦИИ ГОРОДА ПЕРМИ

ООО«АРС»

СЗД-059-22-01-26-736 от 02.07.2018

КОЛЕРНЫЙ ПАСПОРТ

АДРЕС ОБЪЕКТА: г. Пермь, административный район Ленинский,
улица Комсомольский проспект ,здание (строение) № 14

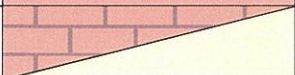
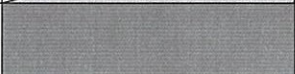
02-18-ОФ

ПЕРМЬ, 2018 г.

Ведомость чертежей комплекта марки АР

ЛИСТ	НАИМЕНОВАНИЕ	ПРИМЕЧАНИЯ
1	Общие данные, инструкции, ведомость отделки фасадов	
2	Ситуационный план, ведомость ссылочных и прилагаемых документов	
3	Фотофиксация фасадов	
4	Главный фасад по ул.Комсомольский проспект	
5	Главный фасад по ул.Совесткая	
6	Дворовой фасад	
7	Дворовой фасад	
8	Размещение объектов городской информации	
9	Эталоны колеров	

Ведомость отделки фасадов

ПОЗ.	ЭЛЕМЕНТ ФАСАДА	ЭТАЛОН ЦВЕТА	ОБОЗН.	ВИД ОТДЕЛКИ	ПРИМ.
1	Цоколь			Фасад.штукатурка Силикатная фасад. краска	
2	Основное поле стен			Фасад.штукатурка Силикатная фасад. краска	
3	Переплеты окон, ветрин	БЕЛЫЙ		Металлопластик Стеклопакеты	
4	Дверные полотна	БЕЛЫЙ		Металлопластик Стеклопакеты Атмосферостойкая крас. по металлу	
5	Водосточные трубы, кровля			Оцинкованная сталь. Метал. с полимерным покрытием	
6	Декоративные элементы	БЕЛЫЙ		Гипс, стекловолокно, атмосферостойкая краска	
7	Козырьки	БЕЛЫЙ		Атмосферостойкая крас. по металлу, композит. материал	
8	Ступени			Керамогранит с шероховатой поверхност.	
9	Ограждение лестниц Метал. элементы			Атмосферостойкая крас. по металлу	
10	Ограждение балконов			Атмосферостойкая крас. по металлу, композит. материал	

Пояснительная записка.

Цель разработки колерного паспорта здания- приведение цветового решения и оформления здания к единому архитектурному внешнему виду с применением современных конструкций и материалов. Определение возможных мест размещения объектов визуальной информации(вывесок, рекламных конструкций), а так же доп. оборудования.
5-этажный жилой дом со встроенными помещениями общественного назначения на первом этаже.
Материал стен -кирпич, декоративная отделка фасада -штукатурка. Год постройки и сдачи в эксплуатацию -1951 г.

ИНСТРУКЦИЯ

О порядке производства работ, связанных с окраской фасадов и всех наружных частей зданий, сооружений.

- Окраска фасадов и всех наружных частей зданий, сооружений, строений, ограждений, заборов, павильонов, киосков, ларьков и прочих объектов, расположенных на территории города Перми, может производиться лишь на основании колерного паспорта фасадов на ремонт и окраску, согласованного ДГА г. Перми.
- До начала процесса окраски здания или какого либо сооружения должны быть произведены работы по капитальному ремонту всех без исключения наружных частей его, подлежащих окраске.
- До начала ремонта зданий, имеющих газосветовую рекламу, сообщить рекламораспространителю о предстоящих работах на фасаде здания с целью сохранения вывесок, либо их демонтаж.
- Полуразрушенные и разрушенные архитектурные художественно- скульптурные детали здания, карнизы, колонны, пилястры, капители, фризы, тяги, лепные украшения, барельефы, мозаика, художественная роспись, подлежат обязательному восстановлению в своем первоначальном виде.

Категорически запрещается производить окраску здания без предварительного восстановления указанных деталей.

5. Металлические поверхности отдельных частей здания, чугунные решетки, перила балконов и лестниц, кронштейны, дверные и оконные приборы, архитектурно-художественные детали перед окраской очищаются от грязи, ржавчины, старой краски и покрываются вновь лишь масляной краской.

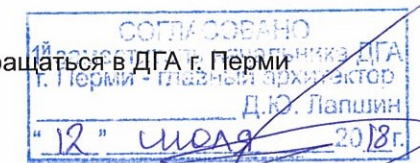
6. В соответствии с выданными образцами цвета (колерами) на окраску здания организация, производящая ремонт здания, составляет пробные образцы цвета, которые наносятся на видное место стены.


Проверку и согласование пробного образца цвета (колера), а так же готовности поверхности стены и отдельных наружных частей здания к окраске производит уполномоченный представитель ДГА г. Перми. Без указанной проверки и согласования производить окраску фасада категорически воспрещается.

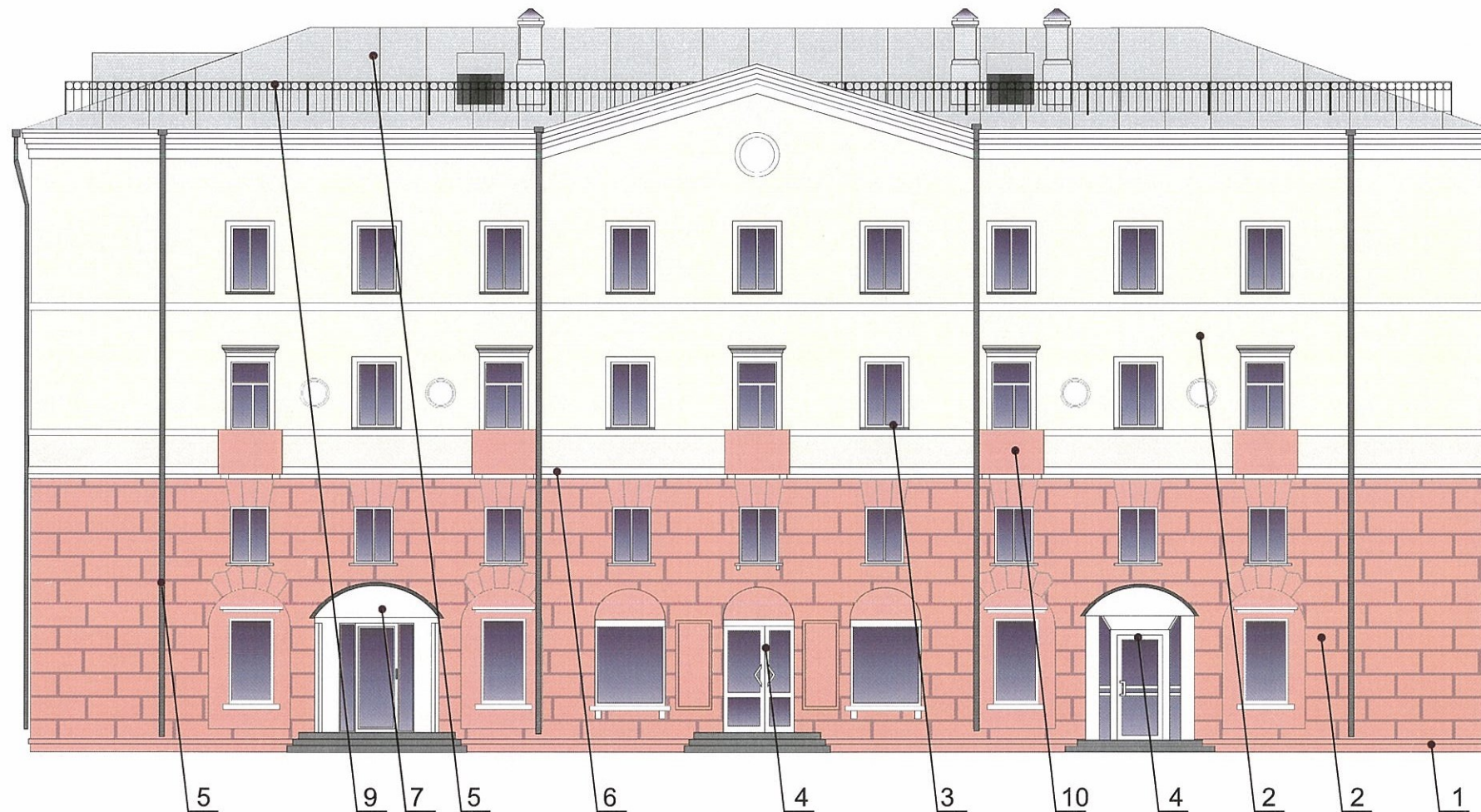
7. Домоуправления, организации и учреждения, производящие окраску и связанный с нею ремонт здания, несут полную ответственность за точное выполнение настоящей инструкции и привлекаются к ответственности за нарушение ее.

8. Цветовая гамма рекламоносителей должна гармонировать с основным колористическим решением фасадов здания.

9. По всем вопросам, связанным с производством работ, необходимо обращаться в ДГА г. Перми (ул. Сибирская,15, каб.316, тел. 212-76-98).



						02-18-ОФ		
						Колерный паспорт здания по ул. Комсомольский проспект, 14 в Ленинском районе города Перми		
Изм.	Кол.уч	Лист	Недок	Подпись	Дата	Стадия	Лист	Листов
						П	1	9
Выполнил	Муртазина				06.18	Общие данные, инструкции, ведомость отделки фасадов		
						ООО «АРС»		

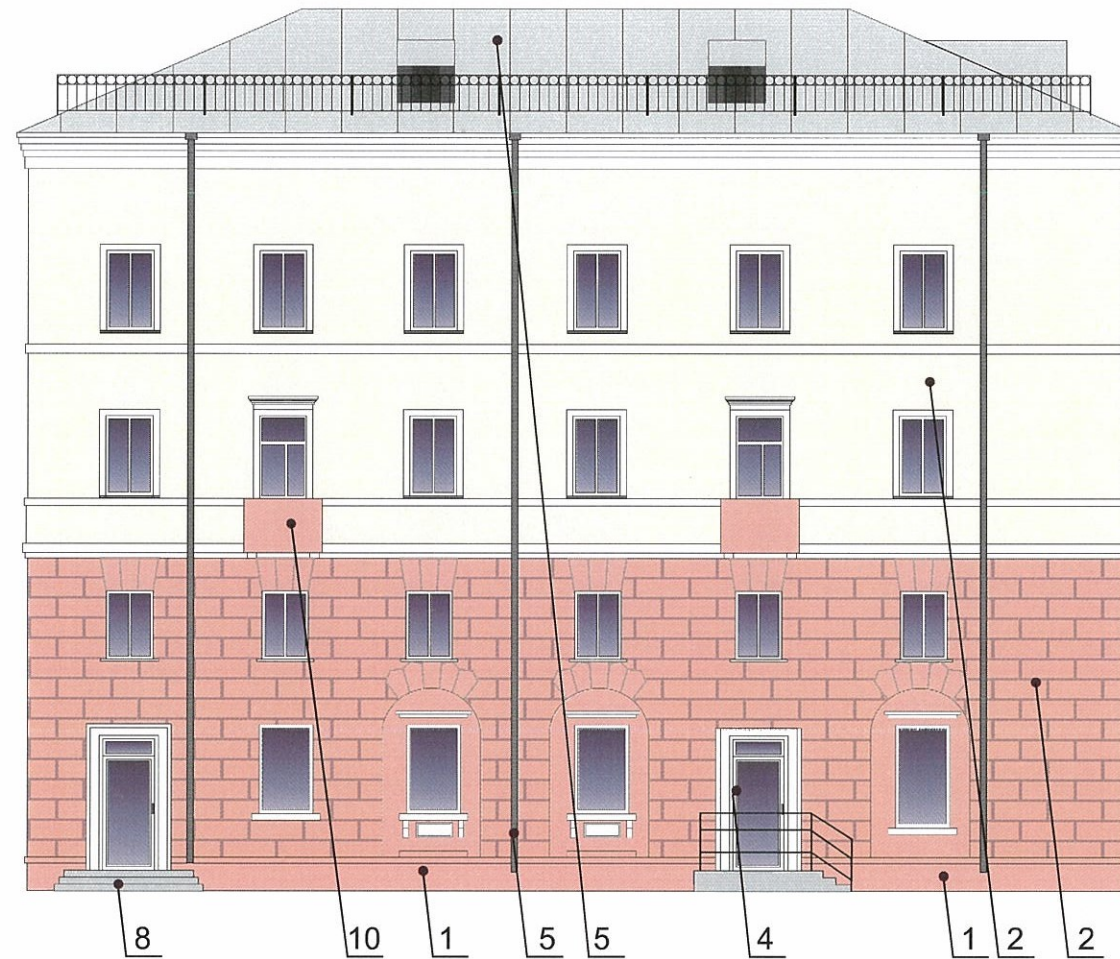


Примечание:

1. В случае, если наружные лестницы при дополнительно устроенных входах в общественные помещения здания выходят за границы предоставленного земельного участка и красные линии квартала, то устройство дополнительных или переустройство существующих входных групп требует получения разрешения в установленном порядке;
2. В случае устройства или переустройства (перепланировки, ремонта, реконструкции) помещений общественного назначения, их входных групп в обязательном порядке должны быть предусмотрены мероприятия по обеспечению доступности данных помещений для маломобильных групп населения, включая инвалидов, использующих кресла-коляски и собак-проводников (далее-МГН) в соответствии с требованиями СП 59.13330.2016 Свод правил. Доступность зданий и сооружений для маломобильных групп населения. Данный свод правил касается функционально-планировочных элементов зданий и сооружений, их участков или отдельных помещений, доступных для МГН (входные узлы, коммуникации, пути эвакуации, помещения и зоны обслуживания, а также их информационное и инженерное обустройство). В частности, лестницы при входах в общественные помещения должны дублироваться пандусами с уклоном не более 1:20 (5%) или иными средствами подъема (подъемные платформы, лифты и т.д.). Согласно вышеуказанному Своду правил наружные лестницы и пандусы должны иметь поручни с учетом технических требований к опорным стационарным устройствам по ГОСТ Р 51261; размеры входной площадки при открывании дверей наружу должны быть не менее 1,4 x 2,0 или 1,5 x 1,85; размеры входной площадки с пандусом не менее 2,2 x 2,2 м.

СОГЛАСОВАНО
 1^й заместитель начальника ДУА
 г. Перми - главный архитектор
 Д.Ю. Капшин
 "12" июля 2018 г.

						02-18-ОФ		
						Колерный паспорт здания по ул. Комсомольский проспект, 14 в Ленинском районе города Перми		
Изм.	Кол.уч	Лист	Недок	Подпись	Дата	Стадия	Лист	Листов
						П	4	
Выполнил		Муртазина		<i>[Signature]</i>	06.18	Главный фасад по ул. Комсомольский проспект		ООО «АРС»

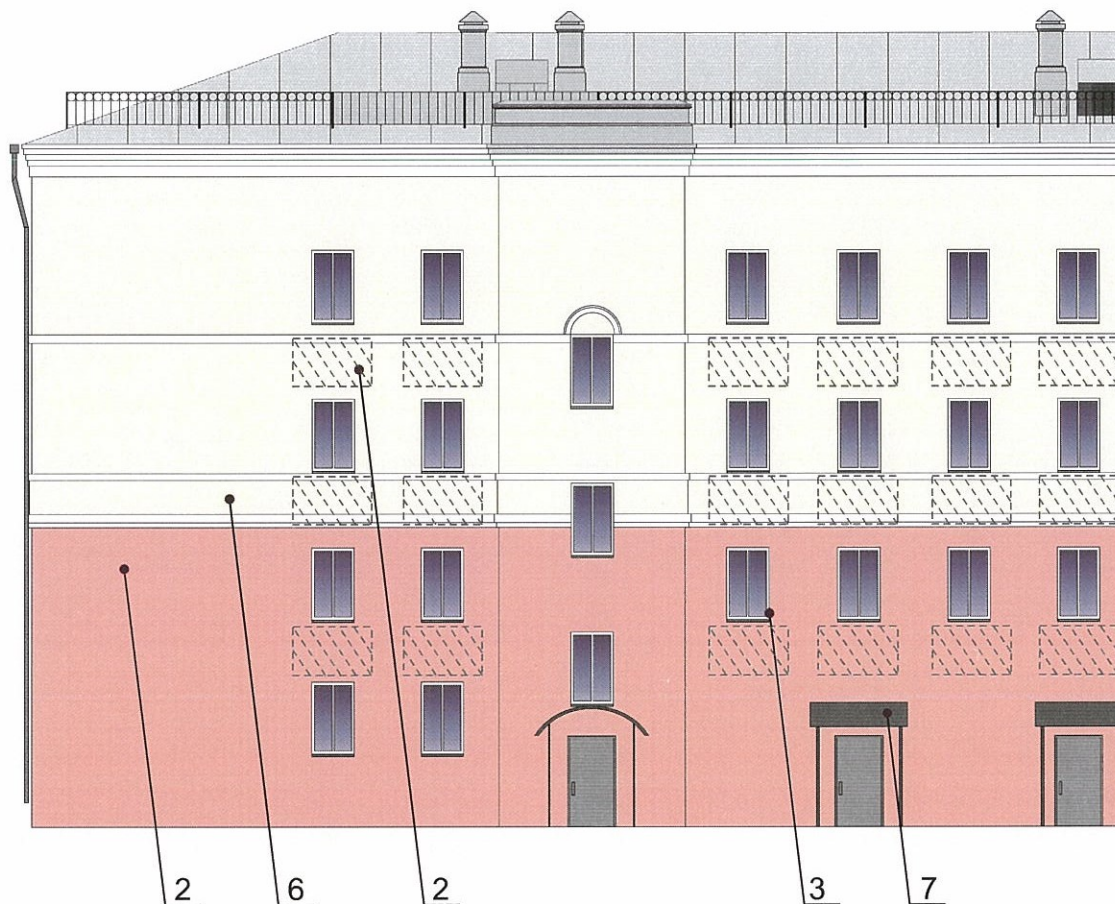


ПРИМЕЧАНИЕ:

1. В случае, если наружные лестницы при дополнительно устроенных входах в общественные помещения здания выходят за границы предоставленного земельного участка и красные линии квартала, то устройство дополнительных или переустройство существующих входных групп требует получения разрешения в установленном порядке;
2. В случае устройства или переустройства (перепланировки, ремонта, реконструкции) помещений общественного назначения, их входных групп в обязательном порядке должны быть предусмотрены мероприятия по обеспечению доступности данных помещений для маломобильных групп населения, включая инвалидов, использующих кресла-коляски и собак-проводников (далее-МГН) в соответствии с требованиями СП 59.13330.2016 Свод правил. Доступность зданий и сооружений для маломобильных групп населения. Данный свод правил касается функционально-планировочных элементов зданий и сооружений, их участков или отдельных помещений, доступных для МГН (входные узлы, коммуникации, пути эвакуации, помещения и зоны обслуживания, а также их информационное и инженерное обустройство). В частности, лестницы при входах в общественные помещения должны дублироваться пандусами с уклоном не более 1:20 (5%) или иными средствами подъема (подъемные платформы, лифты и т.д.). Согласно вышеуказанному Своду правил наружные лестницы и пандусы должны иметь поручни с учетом технических требований к опорным стационарным устройствам по ГОСТ Р 51261; размеры входной площадки при открывании дверей наружу должны быть не менее 1,4 x 2,0 или 1,5 x 1,85; размеры входной площадки с пандусом не менее 2,2 x 2,2 м.

СОГЛАСОВАНО
 1^й заместитель начальника ДГА
 г. Пермь - Глазной архитектор
 Д.Ю. Кашанин
 "12" июля 2018г.

						02-18-ОФ			
						Колерный паспорт здания по ул. Комсомольский проспект, 14 в Ленинском районе города Перми			
Изм.	Кол.уч	Лист	Недок	Подпись	Дата		Стадия	Лист	Листов
							П	5	
Выполнил	Муртазина			<i>[Signature]</i>	06.18		ООО «АРС»		
						Главный фасад по ул. Советская			



Возможное размещение наружных блоков систем кондиционирования и вентиляции

Примечание:

1. Размещение дополнительного оборудования, дополнительных элементов и устройств на фасадах объектов капитального строительства допускается при соблюдении следующих условий:
 единое архитектурное и цветовое решение фасадов (в том числе размер, форма, цвет, материал);
 соответствие архитектурному решению фасадов, предусмотренному проектной документацией, с привязкой к основным композиционным осям фасадов (системе горизонтальных и вертикальных осей);
 соответствие ГОСТам, техническим регламентам, установленных законодательством Российской Федерации в области обеспечения санитарно-эпидемиологического благополучия населения, пожарной безопасности и другими федеральными законами и требованиями.

2. Размещение наружных блоков систем кондиционирования и вентиляции допускается:
 на кровле объектов капитального строительства;
 на оконных и дверных проемах в единой (вертикальной, горизонтальной) системе осей фасадов, в окнах подвального этажа, в плоскости остекления без выхода за плоскость фасадов с использованием маскирующих ограждений (решеток, жалюзи).

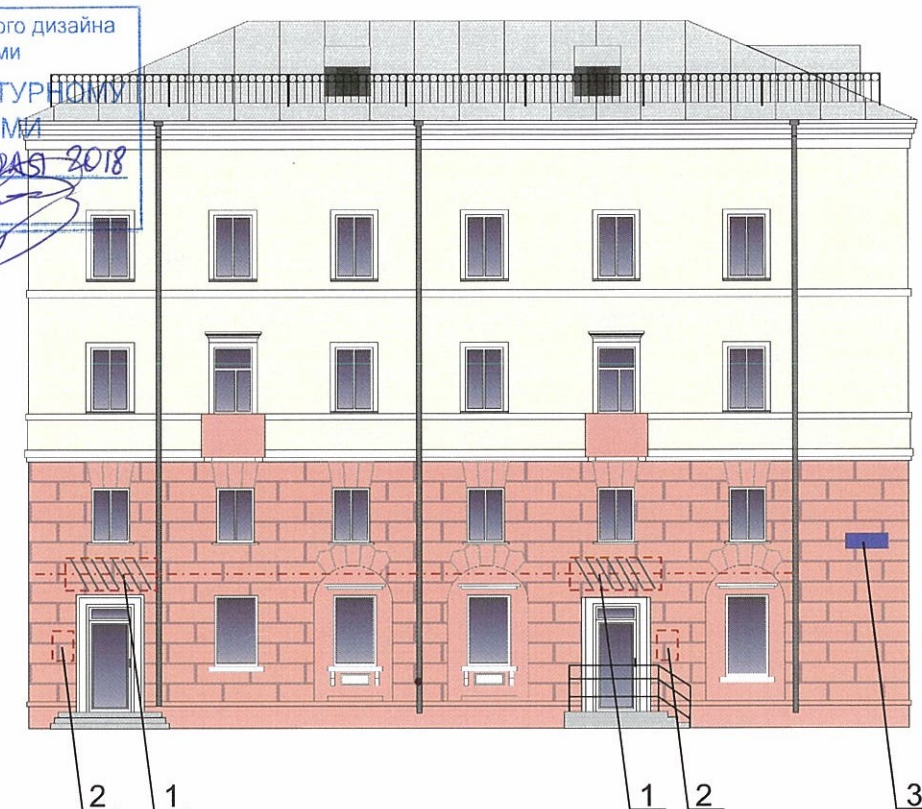
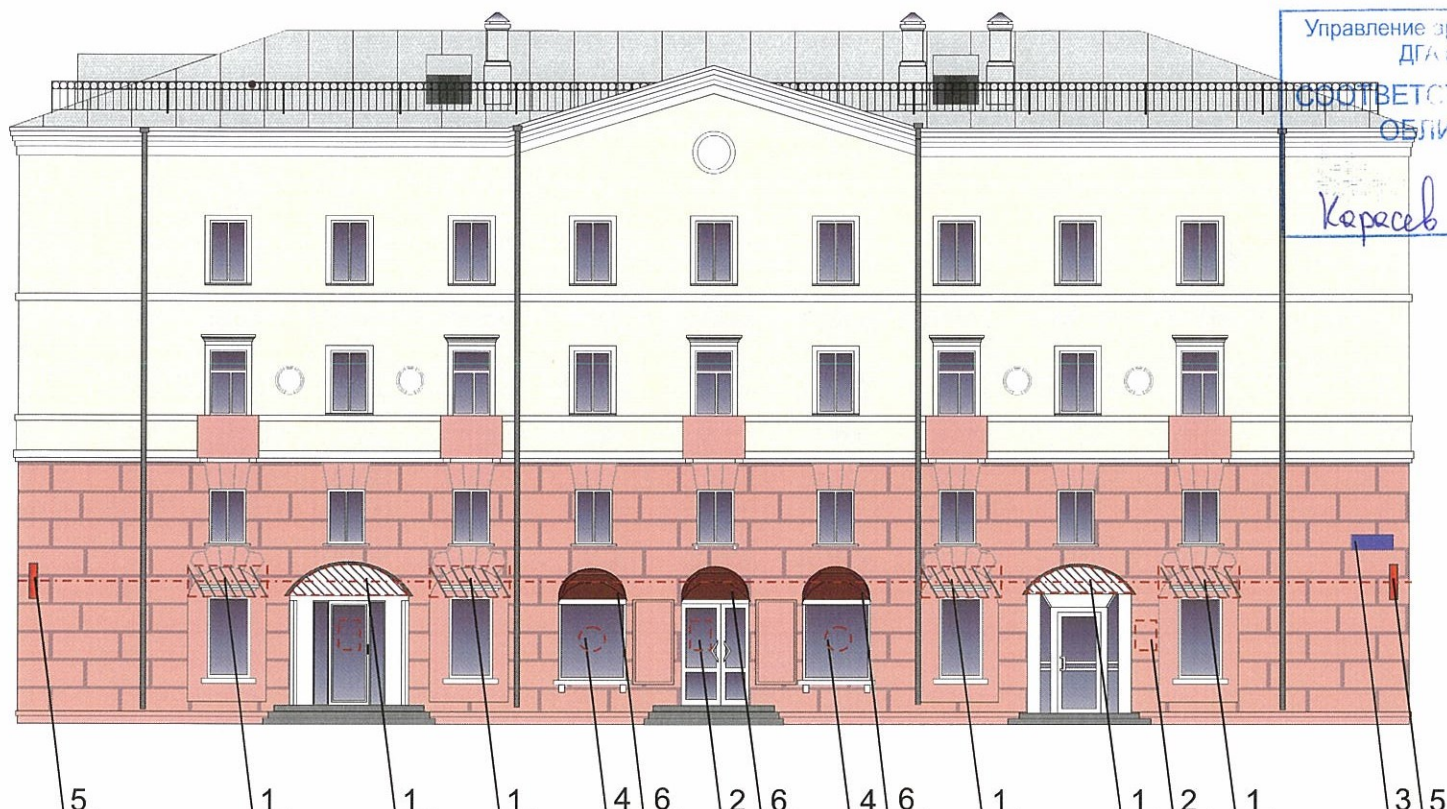
3. Размещение наружных блоков систем кондиционирования и вентиляции на поверхности главных фасадов, в оконных и дверных проемах за плоскостью фасадов не допускается:
 над пешеходными тротуарами;
 на высоте менее 3.0 м от поверхности земли.

4. Антенны должны размещаться:
 на кровле объектов капитального строительства-компактными упорядоченными группами, с использованием единой несущей основы, в том числе с устройством ограждения, а также с учетом требований действующего законодательства;
 на дворовых фасадах, глухих стенах, не просматривающихся с улицы;
 на дворовых фасадах - в простенках между окнами на пересечении вертикальной оси простенка и оси, соответствующей верхней границе проема.

СОГЛАСОВАНО
 1^й заместитель начальника ДГА
 г. Перми - главный архитектор
 Д.Ю. Калпанин
 "12" июля 2018г.

						02-18-ОФ			
						Колерный паспорт здания по ул. Комсомольский проспект, 14 в Ленинском районе города Перми			
Изм.	Кол.уч	Лист	Недок	Подпись	Дата		Стадия	Лист	Листов
							П	7	
Выполнил		Муртазина			06.18				
						Дворовой фасад		ООО «АРС»	

Управление архитектуры и городского дизайна
ДГА администрации г.Перми
СОТВЕТСТВУЕТ АРХИТЕКТУРНОМУ
ОБЛИКУ ГОРОДА ПЕРМИ
«12» СЕНТЯБРЯ 2018
Карасев С.А. Подпись



Примечание:

1. В случае, если планируемые к размещению вывески не соответствуют Постановлению администрации города Перми от 25.10.2016 № 958 "Об утверждении Стандартных требований к вывескам, их размещению и эксплуатации", потребуется внесение изменений в колерный паспорт, предусматривающий размещение таких вывесок.
2. Порядок размещения рекламных конструкций определен Решением Пермской городской Думы от 27.01.2009 № 11 "Об утверждении Положения о порядке установки и эксплуатации рекламных конструкций на территории города Перми"

3. Оформление витрины (однотонное написание рекламной или иной информации, не более половины высоты и ширины витрины)
4. Размещение вывесок и рекламных конструкций должно осуществляться в границах места допустимого размещения объектов городской информации, установленных данным колерным паспортом;
5. Здание по Комсомольскому проспекту, 14 находится в границах территории объекта культурного наследия - достопримечательного места согласно которому запрещается:
 - размещение рекламных конструкций и вывесок с размером информационного поля, превышающим 1,2 м по короткой стороне или 1,8 метра по длинной стороне, за исключением вывесок в виде отдельных накладных букв без использования подложки, размещаемых на фасадах;
 - размещение на фасадах рекламных конструкций и вывесок, совокупная площадь которых превышает 5% площади фасада;
 - размещение рекламных конструкций и вывесок, перекрывающих архитектурные элементы фасадов зданий;
 - размещение рекламных конструкций и вывесок на кровлях и парапетах кровель зданий.;
6. Размещение рекламных конструкций производится на основании отдельного разрешения в соответствии с требованиями Решения Пермской городской Думы от 27.01.2009 № 11 «Об утверждении Положения о порядке установки и эксплуатации рекламных конструкций на территории города Перми»;
7. Единая горизонтальная ось – это условная прямая линия, относительно которой располагаются информационные конструкции. Определяется как половина расстояния между верхним и нижним архитектурным элементом (окна, наличники, карниз, фриз и др.), выделяющимся (западающим, выступающим) из плоскости стены.
8. Размеры одиночных табличек-режимников должны быть одинаковыми.

--- ось размещения объектов городской информации (вывесок и рекламных конструкций)
 - место допустимого размещения объектов городской информации (вывески и рекламные конструкции)

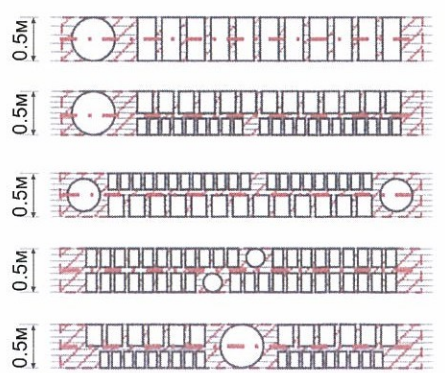
Ведомость размещения рекламоносителей и городской информации

Поз.	Название, тип рекламы	Эталон цвета	Наличие, тип подсветки
1	Объемные буквы и/или логотипы, на металлических направляющих в цвет фасада. Орг. стекло, металл, пластик	Фирменные цвета	Внутренняя или контурная подсветка
2	Режимник. Орг. стекло, металл, пластик	Белый, прозрачный	
3	Знак адресации. Орг. стекло, металл, пластик	Синий, белый	
4	Оформление витрины (однотонное написание рекламной или иной информации, не более половины высоты и ширины витрины)	Фирменные цвета	
5	Панель кронштейн	Фирменные цвета	При необходимости
6	Маркиза	Фирменные цвета	

Пример группировки табличек см. позицию 2



Схемы компоновки объемных букв и/или логотипов, знаков относительно оси размещения объектов городской информации



						02-18-ОФ		
						Колерный паспорт здания по ул. Комсомольский проспект, 14 в Ленинском районе города Перми		
Изм.	Кол.уч	Лист	№ док	Подпись	Дата	Стадия	Лист	Листов
						П	8	
Выполнил	Муртазина				06.18	Размещение объектов городской информации		ООО «АРС»

