



ДЕПАРТАМЕНТ ГРАДОСТРОИТЕЛЬСТВА И АРХИТЕКТУРЫ
АДМИНИСТРАЦИИ ГОРОДА ПЕРМИ

ОАО Институт "Ивановопроект"

от 21.11.2018 № 059-22-01-40-4217

КОЛЕРНЫЙ ПАСПОРТ

АДРЕС ОБЪЕКТА: г. Пермь, административный район Орджоникидзевский
улица 2-я Корсунская, здание №10

12/2017 - ПИР - АР

Пермь 2018 г.

Ведомость чертежей комплекта марки АР

ЛИСТ	НАИМЕНОВАНИЕ	ПРИМЕЧАНИЯ
1	Общие данные	
2	Общие данные	
3	Фасад Л-А Фасад А-Л	
4	Фасад 1-18; Фасад К-Б	
5	Фасад 18-1; Фасад Б-К	
6	Фасад А-Л по оси 5; Фасад Л-А по оси 14	
7	Эталоны колеров	

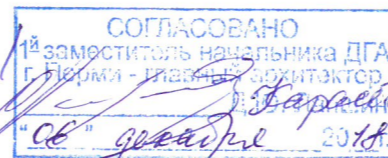
Ведомость отделки фасадов

ПОЗ.	ЭЛЕМЕНТ ФАСАДА	ЭТАЛОН ЦВЕТА	ОБОЗНАЧ.	ВИД ОТДЕЛКИ	ПРИМ.
1	Стены		RAL 1015	Штукатурка	
2	Стены		RAL 8003	Штукатурка	
3	Кровля, козырьки		RAL 3011	Профилист	
4	Оконные блоки		RAL 9003	ПВХ	
5	Водосточная система		RAL 8017	Заводская окраска	
6	Двери входные (металлические)		RAL 7035	Заводская окраска	
7	Входные площадки и ступени		RAL 7042	Окраска	

Пояснительная записка

Краткая информация об объекте капитального строительства (далее - Объект):

- тип Объекта: одельное строение (новое строительство),
- назначение Объекта: медицинское учреждение,
- размещение Объекта: на территории действующего лечебного учреждения «Пермская краевая клиническая психиатрическая больница»,
- материалы отделки: штукатурка с последующей окраской,
- устройство рекламных вывесок на данном Объекте не предусмотрено



Инструкция

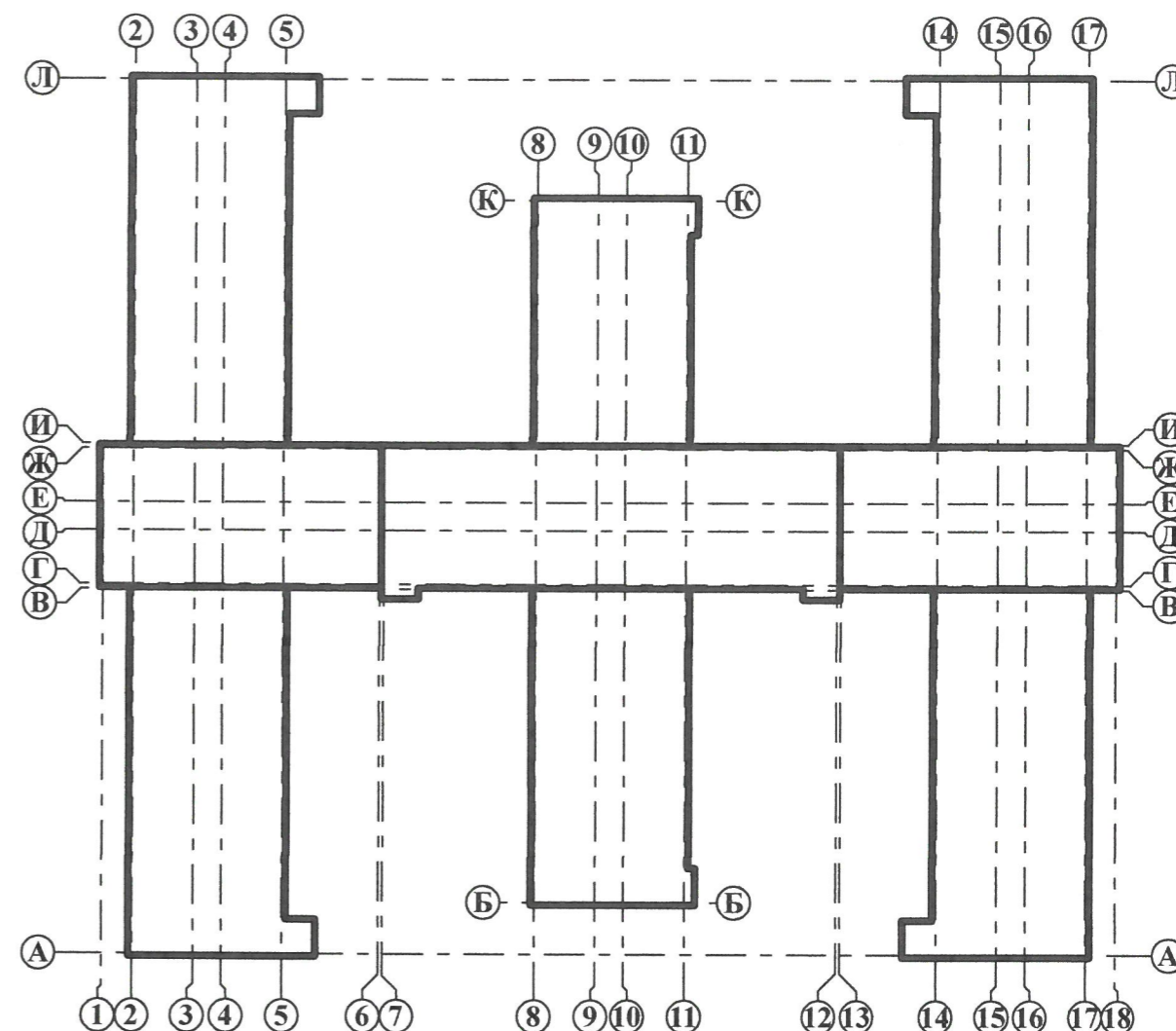
о порядке производства работ, связанных с окраской фасадов и всех наружных частей зданий, сооружений, строений, расположенных на территории города Перми




1. Окраска (отделка) фасадов и всех наружных частей зданий, сооружений, строений, ограждений, заборов, павильонов, киосков, ларьков и прочих объектов, расположенных на территории города Перми, может производиться лишь на основании колерного паспорта фасадов на ремонт и окраску, согласованного ДГА г.Перми.
2. До начала процесса окраски (отделки) здания или какого-либо сооружения должны быть произведены работы по капитальному ремонту всех без исключения наружных частей его, подлежащих окраске.
3. До начала ремонта зданий, имеющих газосветовую рекламу, сообщить рекламораспространителю о предстоящих работах на фасаде здания с целью сохранения вывесок либо их демонтажу.
4. Полуразрушенные и разрушенные архитектурные художественно-скульптурные детали здания, карнизы, колонны, пилястры, капители, фризы, тяги, лепные украшения, барельефы, мозаика, художественная роспись подлежат обязательному восстановлению в своем первоначальном виде. Категорически запрещается производить окраску здания без предварительного восстановления указанных деталей.
5. Металлические поверхности отдельных частей здания, чугунные решетки, перила балконов и лестниц, кронштейны, дверные и оконные приборы, архитектурно-художественные детали перед окраской очищаются от грязи, ржавчины, старой краски и покрываются вновь лишь масляной краской.
6. В соответствии с выданными образцами цвета (колерами) на окраску (отделку) здания организация, производящая ремонт здания, составляет пробные образцы цвета, которые наносятся на видное место стены.
7. Проверку и согласование пробного образца цвета (колера), а также готовности поверхности стены и отдельных наружных частей здания к окраске производит уполномоченный представитель ДГА г.Перми. Без указанной проверки и согласования производить окраску (отделку) фасада категорически воспрещается.
8. Домоуправления, организации и учреждения, производящие окраску (отделку) и связанный с ней ремонт здания, несут полную ответственность за точное выполнение настоящей инструкции и привлекаются к ответственности за нарушение ее.
9. Цветовая гамма рекламносителей должна гармонировать с основным колористическим решением фасадов здания.
10. По всем вопросам, связанным с производством работ, необходимо обращаться в ДГА г.Перми (ул.Сибирская,15, каб.316, тел.212-76-98).

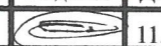
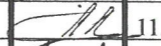

						12/2017-ПИР-АР			
						Колерный паспорт объекта капитального строительства по ул. 2-я Корсунская, №10, Орджоникидзевского района г. Перми			
Изм.	Кол.уч	Лист	№ док.	Подпись	Дата	Стационар краевой психиатрической больницы	Стадия	Лист	Листов
ГИП		Садовников			11.18		П	1	7
Рук. группы		Лебедев			11.18				
Архитектор		Петренко			11.18				
						Общие данные	ОАО институт "Ивановпроект"		

Ситуационный план-схема с размещением Объекта
(масштаб 1:5000)

План координационных осей



-  - граница земельного участка К№ 59:01:3510322:18
-  - проектируемое здание стационара краевой психиатрической больницы на 260 коек
-  - санитарно-защитная зона от территории кладбища традиционного захоронения (100 метров)

						12/2017-ПИР-АР			
						Колерный паспорт объекта капитального строительства по ул. 2-я Корсунская, №10, Орджоникидзевского района г. Перми			
Изм.	Кол.уч	Лист	№ док.	Подпись	Дата	Стационар краевой психиатрической больницы	Стадия	Лист	Листов
ГИП		Садовников			11.18		П	2	
Рук. группы		Лебедев			11.18				
Архитектор		Петренко			11.18				
						Общие данные	ОАО институт "Ивановпроект"		



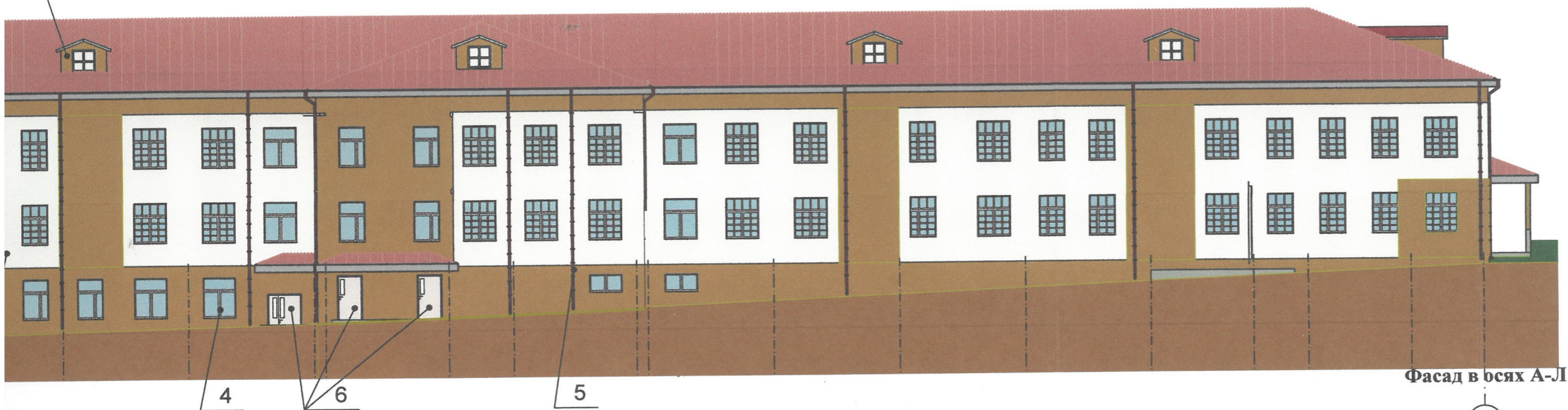
ПРИМЕЧАНИЕ:

1. В случае, если наружные лестницы при дополнительно устроенных входах в общественные помещения здания выходят за границы предоставленного земельного участка и красные линии квартала, то устройство дополнительных или переустройство существующих входных групп требует получения разрешения в установленном порядке;

2. В случае устройства или переустройства (перепланировки, ремонта, реконструкции) помещений общественного назначения, их входных групп в обязательном порядке должны быть предусмотрены мероприятия по обеспечению доступности данных помещений для маломобильных групп населения, включая инвалидов, использующих кресла-коляски и собак-проводников (далее-МГН) в соответствии с требованиями СП 59.13330.2016 Свод правил. Доступность зданий и сооружений для маломобильных групп населения. Данный свод правил касается функционально-планировочных элементов зданий и сооружений, их участков или отдельных помещений, доступных для МГН (входные узлы, коммуникации, пути эвакуации, помещения и зоны обслуживания, а также их информационное и инженерное обустройство). В частности, лестницы при входах в общественные помещения должны дублироваться пандусами с уклоном не более 1:20 (5%) или иными средствами подъема (подъемные платформы, лифты и т.д.). Согласно вышеуказанному Своду правил наружные лестницы и пандусы должны иметь поручни с учетом технических требований к опорным стационарным устройствам по ГОСТ Р 51261; размеры входной площадки при открывании дверей наружу должны быть не менее 1,4 x 2,0 или 1,5 x 1,85; размеры входной площадки с пандусом не менее 2,2 x 2,2 м.

Изм.	Кол
ГИП	
Рук. групп	
Архитектс	

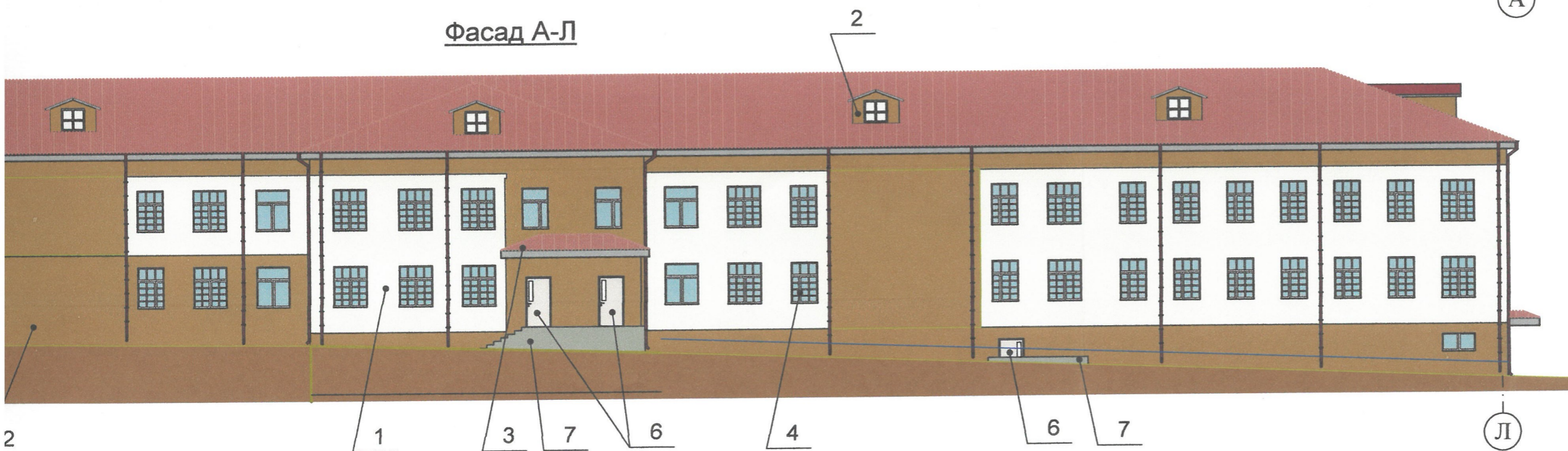
Фасад Л-А



Фасад в сях А-Л

А

Фасад А-Л



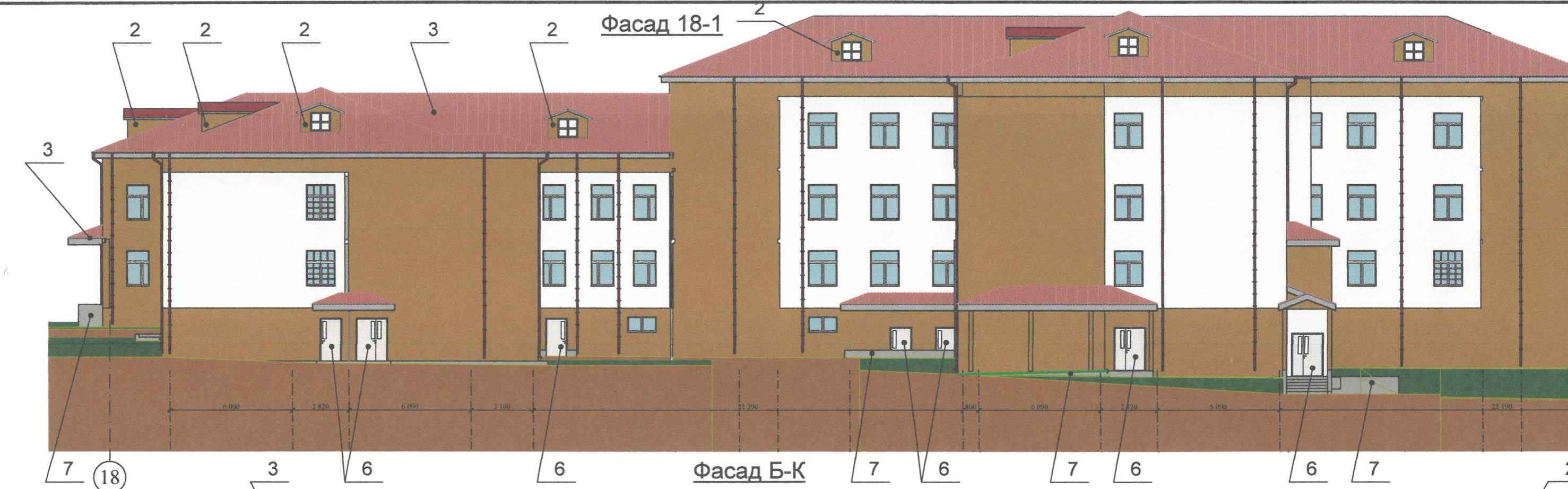
Л

СОГЛАСОВАНО
 зам. заместителя начальника ДГА
 г. Перми, главный архитектор
 [Signature]
 16.11.2018

в случаях, когда входы в общественные помещения здания выходят за границы предоставленного участка, а также при необходимости переустройства или переустройства существующих входных групп требует получения разрешения в

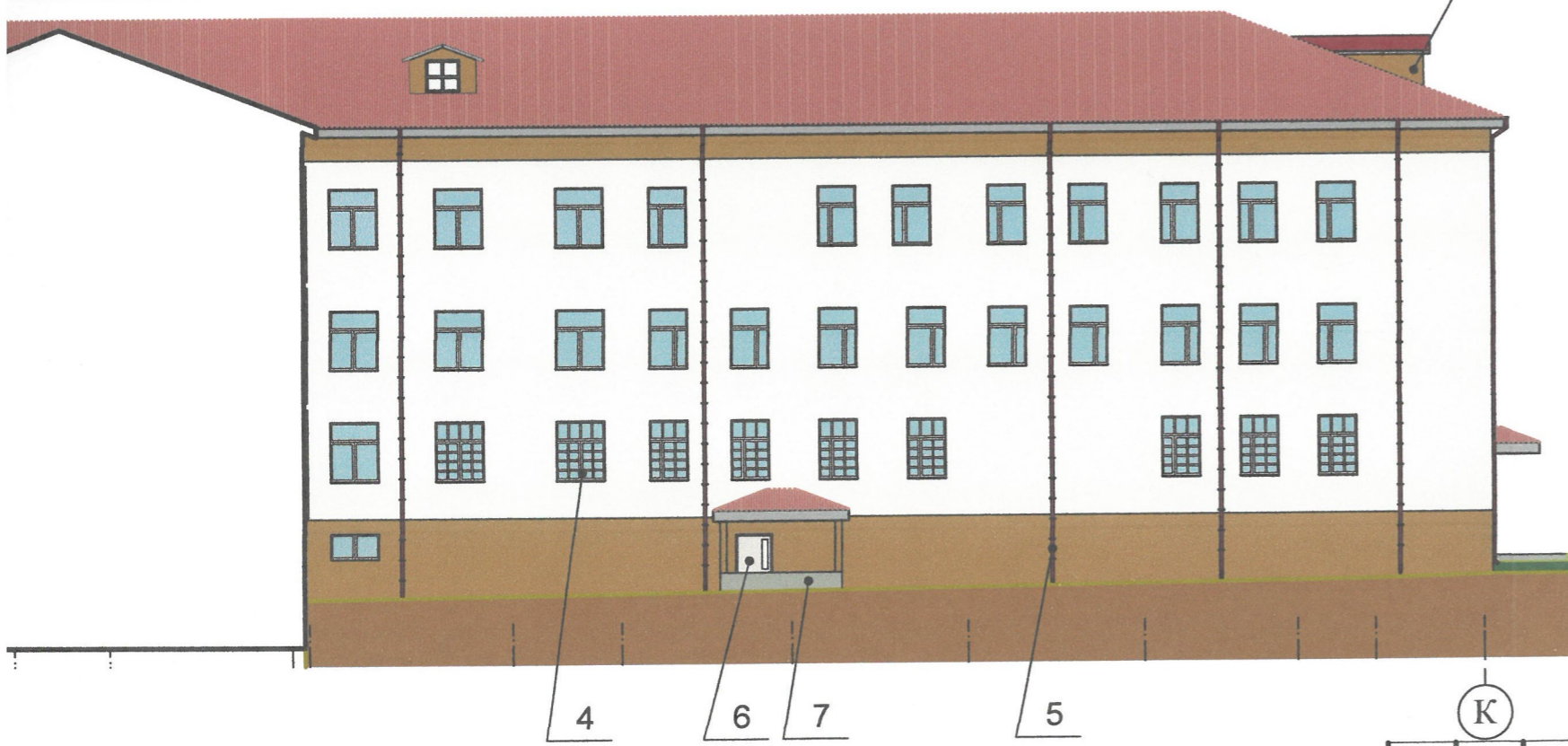
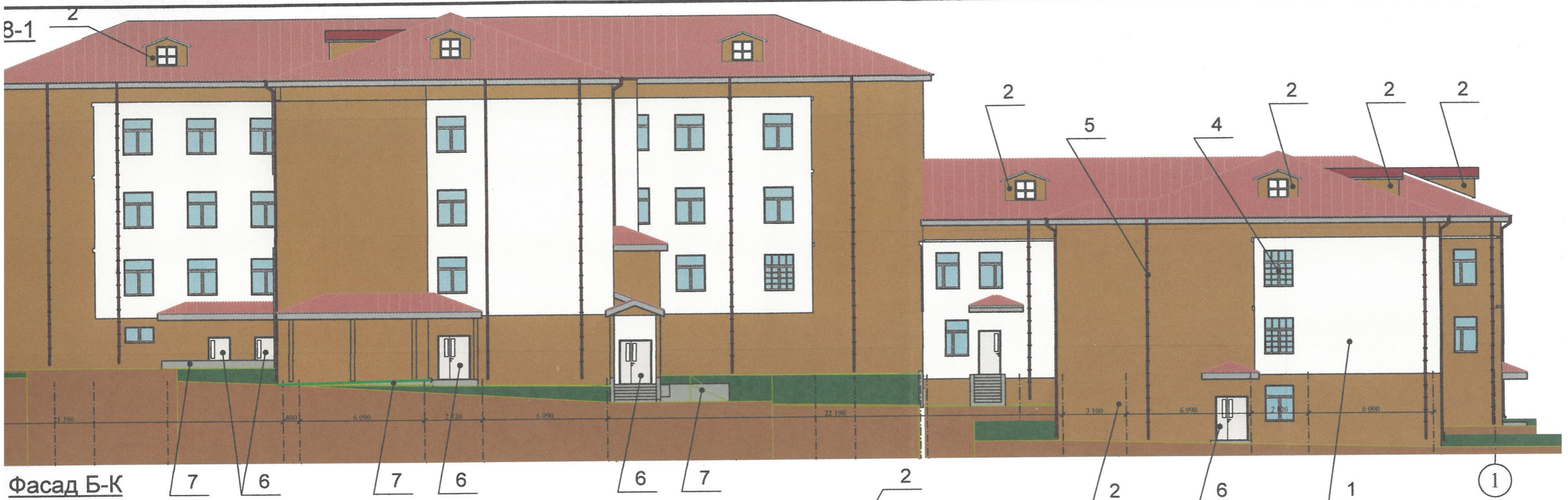
содержащих (в том числе при реконструкции) помещений общественного назначения, их входных групп в обязательном порядке должны быть обеспечены доступностью данных помещений для маломобильных групп населения, включая инвалидов, в соответствии с требованиями СП 59.13330.2016 Свод правил. Доступность зданий и сооружений для маломобильных групп населения, их участков или отдельных элементов зданий и сооружений, их участков или отдельных элементов здания и сооружений, а также их информационное и инженерное обеспечение должны дублироваться пандусами с уклоном не более 1:20 (5%) или иными средствами в соответствии со Сводом правил наружные лестницы и пандусы должны иметь поручни с учетом технических требований к поручням. Высота поручня в верхней части входной площадки при открывании дверей наружу должны быть не менее 1,4 x 2,0 или

						12/2017-ПИР-АР			
						Колерный паспорт объекта капитального строительства по ул. 2-я Корсунская, №10, Орджоникидзевского района г. Перми			
Изм.	Кол.уч	Лист	N док.	Подпись	Дата	Стационар краевой психиатрической больницы	Стадия	Лист	Листов
							II	3	
ГИП		Садовников		[Signature]	11.18				
Рук. группы		Лебедев		[Signature]	11.18				
Архитектор		Петренко		[Signature]	11.18				
						Фасад Л-А; Фасад А-Л	ОАО институт "Ивановпроект"		



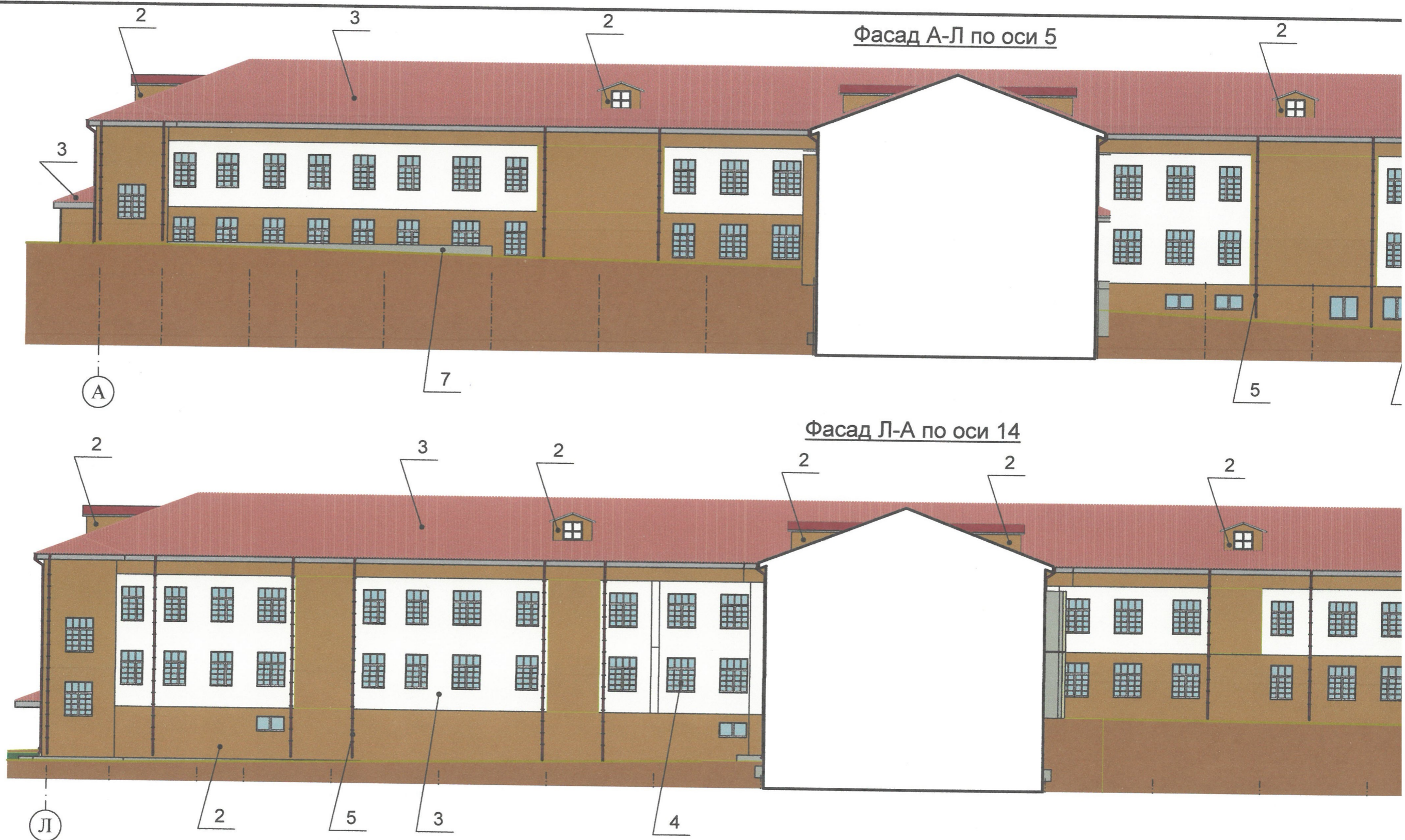
СОГЛАСОВАНО
 зам. директора ДГА
 Г. П. [Signature]
 06 декабря 2014

Изм.	Кол.у
ГИП	
Рук. группа	
Архитектор	



СОГЛАСОВАНО
 заместитель директора ДГА
 г. Пермь
С.А. Давыдов
 06 декабря 2018 г.

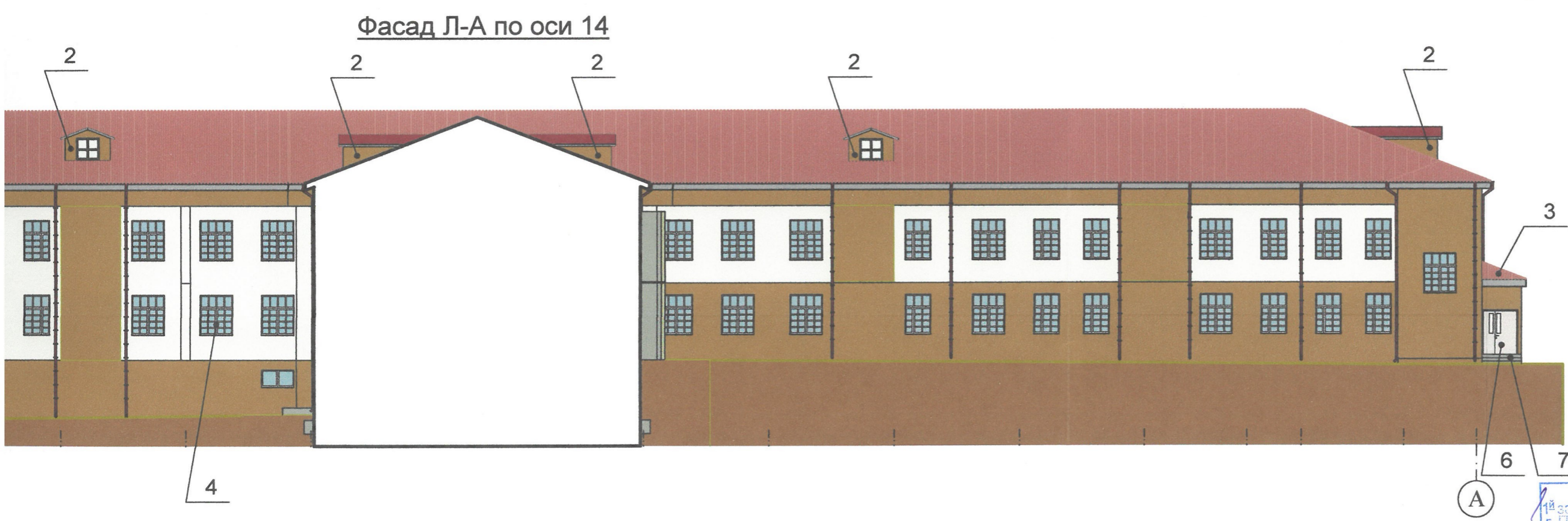
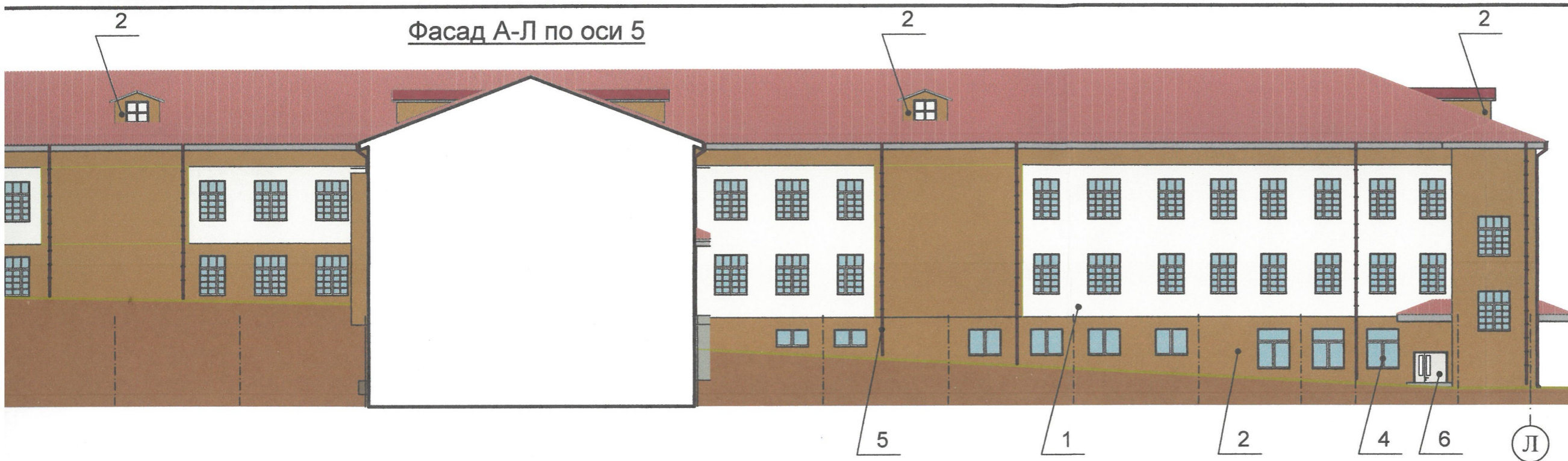
						12/2017-ПИР-АР					
						Колерный паспорт объекта капитального строительства по ул. 2-я Корсунская, №10, Орджоникидзевского района г. Перми					
Изм.	Кол.уч	Лист	№ док.	Подпись	Дата	Стационар краевой психиатрической больницы	Стадия	Лист	Листов		
ГИП		Садовников		<i>[Signature]</i>	11.18		П	5			
Рук. группы		Лебедев		<i>[Signature]</i>	11.18						
Архитектор		Петренко		<i>[Signature]</i>	11.18						
						Фасад 18-1; Фасад Б-К	ОАО институт "Ивановпроект"				



Размещение дополнительного оборудования, дополнительных элементов и устройств на фасадах объектов капитального строительства допускается при соблюдении следующих условий:

- соответствие размещения дополнительного оборудования архитектурному решению фасадов, предусмотренному проектной документацией, в соответствии с которой осуществлено строительство (реконструкция) Объекта, с привязкой к единой (вертикальной, горизонтальной) системе осей фасадов;
- единая горизонтальная ось - условная прямая линия. Определяется как половина расстояния между верхним и нижним архитектурным элементом (окна, наличники, карниз, фриз и другие), выделяющимся (западающим, выступающим) из плоскости стены;
- единая вертикальная ось - условная прямая линия. Определяется как половина расстояния между границами одного архитектурного элемента (окна, двери, колонны) либо между двумя архитектурными элементами (окна, двери, колонны);
- комплексное решение размещения оборудования - единое архитектурное и цветовое решение (в том числе размер, форма, материал);
- размещение дополнительного оборудования на архитектурных деталях, элементах декора, поверхностях с ценной архитектурной отделкой, а также крепление, ведущее к повреждению архитектурных поверхностей, не допускаются;

Изм.	Кол.у
ГИП	
Рук. группы	
Архитектор	



СОГЛАСОВАНО
 зам. начальника ДГА
 г. Пермь - главный архитектор
 Д. Доросов С.А.
 11.11.18

и устройств на фасадах объектов капитального строительства допускается при соблюдении
 у решению фасадов, предусмотренному проектной документацией, в соответствии с которой
 ой (вертикальной, горизонтальной) системе осей фасадов;
 половина расстояния между верхним и нижним архитектурным элементом (окна, наличники,
 плоскости стены;
 половина расстояния между границами одного архитектурного элемента (окна, двери, колонны)
 и цветовое решение (в том числе размер, форма, материал);
 элементах декора, поверхностях с ценной архитектурной отделкой, а также крепление,

						12/2017-ПИР-АР			
						Колерный паспорт объекта капитального строительства по ул. 2-я Корсунская, №10, Орджоникидзевского района г. Перми			
Изм.	Кол.уч	Лист	N док.	Подпись	Дата	Стационар краевой психиатрической больницы	Стадия	Лист	Листов
ГИП		Садовников			11.18		П	6	
Рук. группы		Лебедев			11.18				
Архитектор		Петренко			11.18				
						Фасад А-Л по оси 5; Фасад Л-А по оси 14	ОАО институт "Ивановпроект"		

