



ДЕПАРТАМЕНТ ГРАДОСТРОИТЕЛЬСТВА И АРХИТЕКТУРЫ
АДМИНИСТРАЦИИ ГОРОДА ПЕРМИ

ООО «ИЗДАТЕЛЬСКИЙ ДОМ «ИНОМАРКА»

СЗД - 059 - 22 - 01 - 40 - 3062 от 02.10.2018

КОЛЕРНЫЙ ПАСПОРТ

АДРЕС ОБЪЕКТА: г. Пермь, административный район Индустриальный,
ул. Космонавта Леонова, здание № 6

№ 6Л - 09 - 2018 - АР

г. Пермь 2018 г.

Ведомость чертежей комплекта марки АР

Лист	НАИМЕНОВАНИЕ	ПРИМЕЧАНИЕ
1	Общие данные, ведомость отделки фасадов	
2	Ситуационный план, пояснительная записка	
3	Существующие фото фасадов	
4	Главный фасад (существующее положение)	
5	Дворовой фасад (существующее положение)	
6,7	Боковой фасад (существующее положение)	
8	Размещение объектов городской информации на главном фасаде	
9	Размещение объектов городской информации на боковом фасаде	
10	Эталоны колеров	

Ведомость отделки фасадов

ПОЗ.	ЭЛЕМЕНТ ФАСАДА	ЭТАЛОН ЦВЕТА Lab, NCS,RAL	ОБОЗНАЧ.	ВИД ОТДЕЛКИ	ПРИМ.
1	Основное поле стены			Фасадная плитка/ Профнастил	
2	Цоколь			Композитные панели/ Фасадная плитка	
3	Оконные переплеты			Металлопластик	
4	Дверные полотна			Металлопластик/ Металл с покраской атмосферной краской	
5	Вентиляционные трубы			Оцинкованная сталь/ металл с покраской атмосферной краской	
6	Перила, ограждения, металлические элементы			Металл с покраской атмосферной краской	
7	Кровля здания			Рулонное битумно- полимерное покрытие, Профнастил	
8	Лестницы			Железобетон	
9	Кондиционеры	Белый		Экран с перфорацией в цвет фасада	

ИНСТРУКЦИЯ

о порядке производства работ, связанных с окраской фасадов и всех наружных частей зданий, сооружений, строений, расположенных на территории города Перми

1. Окраска фасадов и всех наружных частей зданий, сооружений, строений, ограждений, заборов, павильонов, киосков, ларьков и прочих объектов, расположенных на территории города Перми, может производиться лишь на основании колерного паспорта фасадов на ремонт и окраску, выдаваемых Департаментом градостроительства и архитектуры Администрации города Перми.

2. До начала процесса окраски здания или какого-либо сооружения должны быть произведены работы по капитальному ремонту всех без исключения наружных частей его, подлежащих окраске.

3. До начала ремонта зданий, имеющих газосветовую рекламу, сообщить рекламораспространителю о предстоящих работах на фасаде здания с целью сохранения вывесок либо их демонтажу.

4. Полуразрушенные и разрушенные архитектурные художественно-скульптурные детали здания, карниза, колонны, пилястры, капители, фризы, тяги, лепные украшения, барельефы, мозаика, художественная роспись подлежат обязательному восстановлению в своем первоначальном виде.

Категорически запрещается производить окраску зданий без предварительного восстановления указанных деталей.

5. Металлические поверхности отдельных частей здания, чугунные решетки, перила балконов и лестниц, кронштейны, дверные и оконные приборы, архитектурно-художественные детали перед окраской очищают от грязи, ржавчины, старой краски и покрываются вновь лишь масляной краской.

6. В соответствии с выданными образцами цвета колерами) на окраску здания организация, производит ремонт здания, составляет пробные образцы цвета, которые наносятся на видное место стены.

Проверку и согласование пробного образца цвета (колера), а также готовности поверхности стены и отдельных наружных частей здания к окраске производит уполномоченный представитель Департамента градостроительства и архитектуры Администрации города Перми. Без указанной проверки и согласования производить окраску фасада категорически воспрещается.

7. Домоуправления, организации и учреждения, производящие окраску и связанный с нею ремонт здания, несут полную ответственность за точное выполнение настоящей инструкции и привлекаются к ответственности за нарушение ее.

8. Цветовая гамма рекламодателя должна гармонировать с основным колористическим решением фасадов здания.

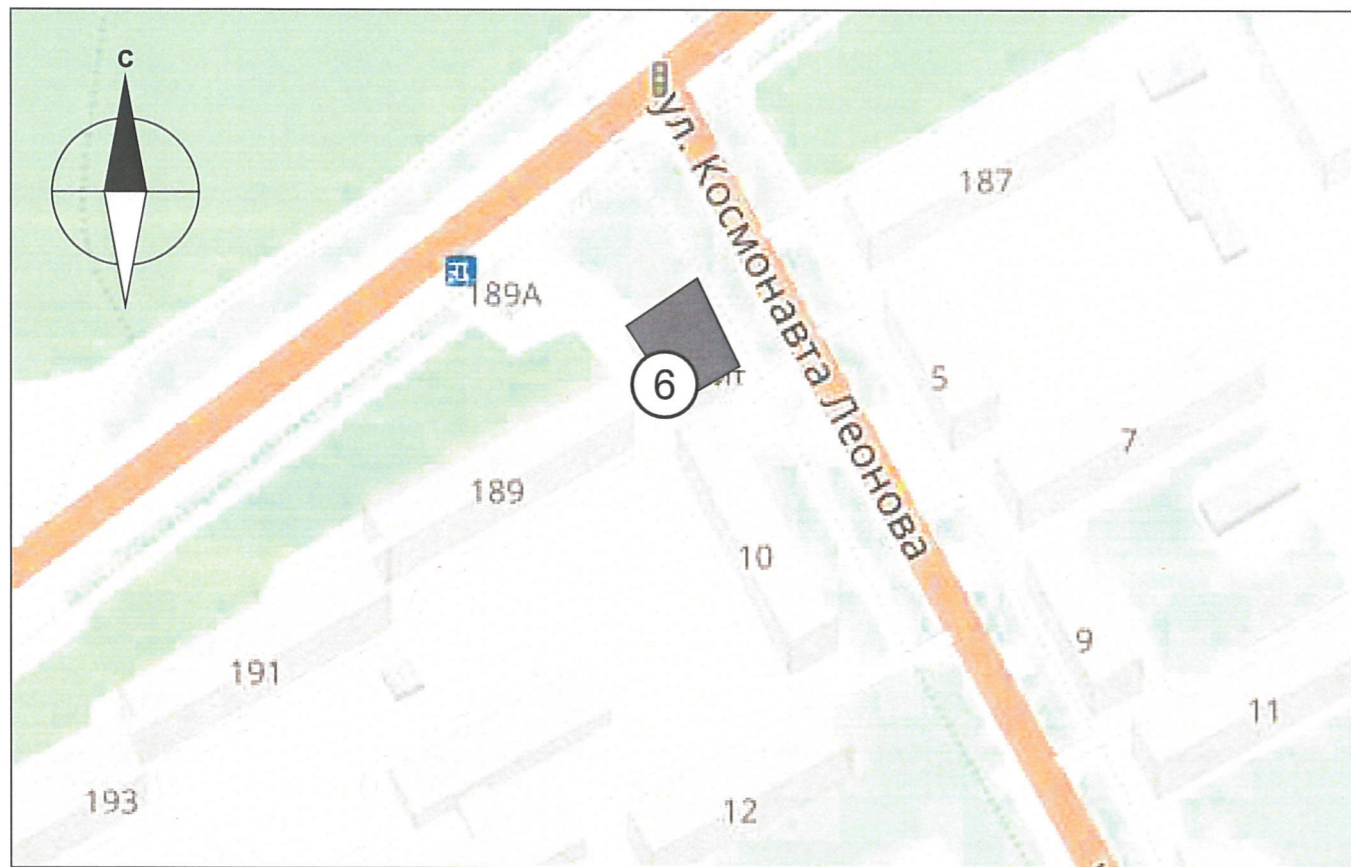
9. По всем вопросам, связанным с производством работ по окраске зданий, необходимо обращаться в Департамент градостроительства и архитектуры Администрации г. Перми (ул. Сибирская. 15, к. 314)

и.о.

СОГЛАСОВАНО
1^й заместитель начальника ДГА
г. Перми - главный архитектор
А.О. Лашин
10.10.2018

						№ 6Л - 09 - 2018 - АР			
						Колерный паспорт объекта капитального строительства по ул. Космонавта Леонова, 6, Индустриального района г. Перми.			
Изм.	Кол.уч	Лист	Недок.	Подпись	Дата	Заказчик: АО «Тандер»	Стадия	Лист	Листов
Разраб.					10.18		п	1	10
						Общие данные	ООО «Издательский дом «Иномарка», г.Пермь		
Н.контроль					10.18				

Ситуационный план-схема



Ведомость ссылочных и прилагаемых документов

ОБОЗНАЧЕНИЕ	НАИМЕНОВАНИЕ	ПРИМЕЧАНИЕ
№ 958	Постановление об утверждении Стандартных требований к вывескам, их размещению и эксплуатации	от 25.10.2016
№ 130	Постановление об утверждении формы колерного паспорта, требований к его содержанию, порядка и критериев его согласования	от 22.02.2017

Пояснительная записка

Цель разработки колерного паспорта здания - приведение цветового решения и оформления здания к единому архитектурному внешнему виду с применением современных конструкций и материалов. Определение возможных мест размещения объектов монументального искусства (мемориальных досок, памятных знаков), других объектов городского дизайна, наружной рекламы и визуальной информации, а также дополнительного оборудования.

Объект - здание, назначение: нежилое, торговое. Расположено по ул. Космонавта Леонова, 6, город Пермь. Здание 2х-этажное, прямоугольное в плане.

Проектом предусмотрено устройство новых вывесок компаний, упорядочивание размеров и места размещения рекламных конструкций.

Технология работ - выполнить работы по ремонту всех его элементов, подлежащих окраске; все металлические элементы должны быть очищены от грязи, ржавчины и старой краски.

Антикоррозийные работы следует выполнять в соответствии с требованиями СП 71.13330.2016 «Защита строительных конструкций и сооружений от коррозии».

Работы по отделке фасада необходимо выполнить в соответствии с требованиями СП 71.13330.2017 «Изоляционные и отделочные покрытия», ТР 79-98

«Технические рекомендации по подготовке поверхности наружных ограждающих конструкций жилых и общественных зданий под отделку при их реконструкции и ремонте», ТР 85-89 «Технические рекомендации по входному контролю качества материалов, применяемых для отделки фасадов».

Используемые при отделочных работах материалы должны иметь сертификаты соответствия.

						№ 6Л - 09 - 2018 - АР			
						Колерный паспорт объекта капитального строительства по ул. Космонавта Леонова, 6, Индустриального района г. Перми.			
Изм.	Кол.уч	Лист	Недок.	Подпись	Дата	Заказчик: АО «Тандер»	Стадия	Лист	Листов
Разраб.		Ложкин В.В.			10.18			П	2
						Ситуационный план	ООО «Издательский дом «Иномарка», г.Пермь		
Н.контроль		Ложкин В.В.			10.18				

Существующие фото фасадов

Главный фасад



Дворовой фасад

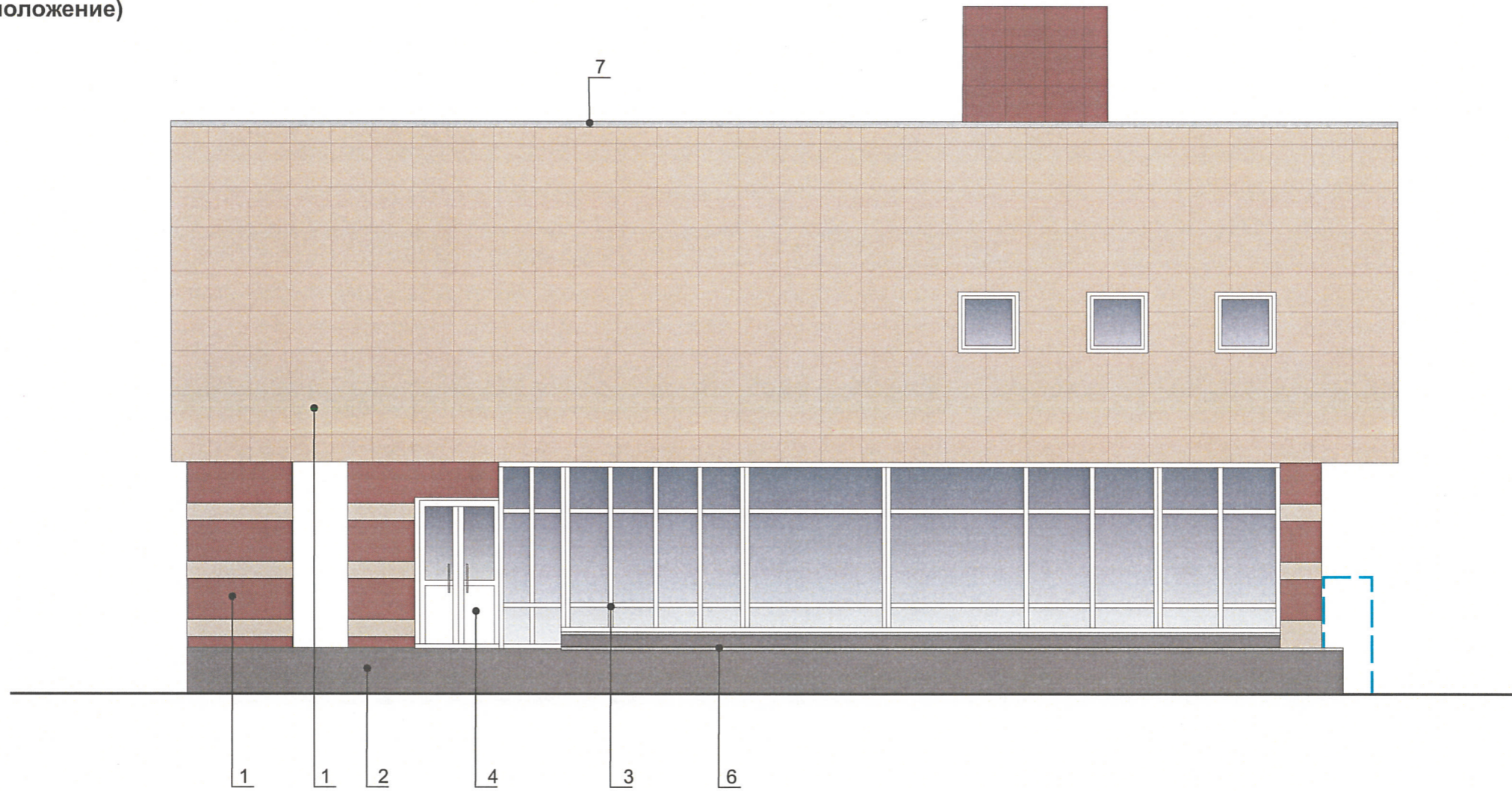


Боковые фасады



						№ 6Л - 09 - 2018 - АР			
						Колерный паспорт объекта капитального строительства по ул. Космонавта Леонова, 6, Индустриального района г. Перми.			
Изм.	Кол.уч	Лист	Недок.	Подпись	Дата	Заказчик: АО «Тандер»	Стадия	Лист	Листов
Разраб.		Ложкин В.В.			10.18		п	3	10
Н.контроль		Ложкин В.В.			10.18				
Существующие фото фасадов						ООО «Издательский дом «Иномарка», г.Пермь			

**Главный фасад по ул. Космонавта Леонова
(существующее положение)**



ПРИМЕЧАНИЕ:

1. В случае, если наружные лестницы при дополнительно устроенных входах в общественные помещения здания выходят за границы предоставленного земельного участка и красные линии квартала, то устройство дополнительных или переустройство существующих входных групп требует получения разрешения в установленном порядке;
2. В случае устройства или переустройства (перепланировки, ремонта, реконструкции) помещений общественного назначения, их входных групп в обязательном порядке должны быть предусмотрены мероприятия по обеспечению доступности данных помещений для маломобильных групп населения, включая инвалидов, использующих кресла-коляски и собак-проводников (далее-МГН) в соответствии с требованиями СП 59.13330.2016 Свод правил. Доступность зданий и сооружений для маломобильных групп населения. Данный свод правил касается функционально-планировочных элементов зданий и сооружений, их участков или отдельных помещений, доступных для МГН (входные узлы, коммуникации, пути эвакуации, помещения и зоны обслуживания, а также их информационное и инженерное обустройство). В частности, лестницы при входах в общественные помещения должны дублироваться пандусами с уклоном не более 1:20 (5%) или иными средствами подъема (подъемные платформы, лифты и т.д.). Согласно вышеуказанному Своду правил наружные лестницы и пандусы должны иметь поручни с учетом технических требований к опорным стационарным устройствам по ГОСТ Р 51261; размеры входной площадки при открывании дверей наружу должны быть не менее 1,4 x 2,0 или 1,5 x 1,85; размеры входной площадки с пандусом не менее 2,2 x 2,2 м.

В соответствии с Градостроительным кодексом Российской Федерации и Постановлением администрации города Перми от 22.02.2017 № 130 «Об утверждении Порядка и критериев согласования колерного паспорта, требований к содержанию колерного паспорта, формы колерного паспорта» согласованные департаментом градостроительства и архитектуры администрации города Перми проекты колерных паспортов либо проекты изменений в колерные паспорта не являются разрешительной документацией на строительство, реконструкцию объекта капитального строительства; не являются правовым основанием на устройство пристроек, навесов, козырьков.

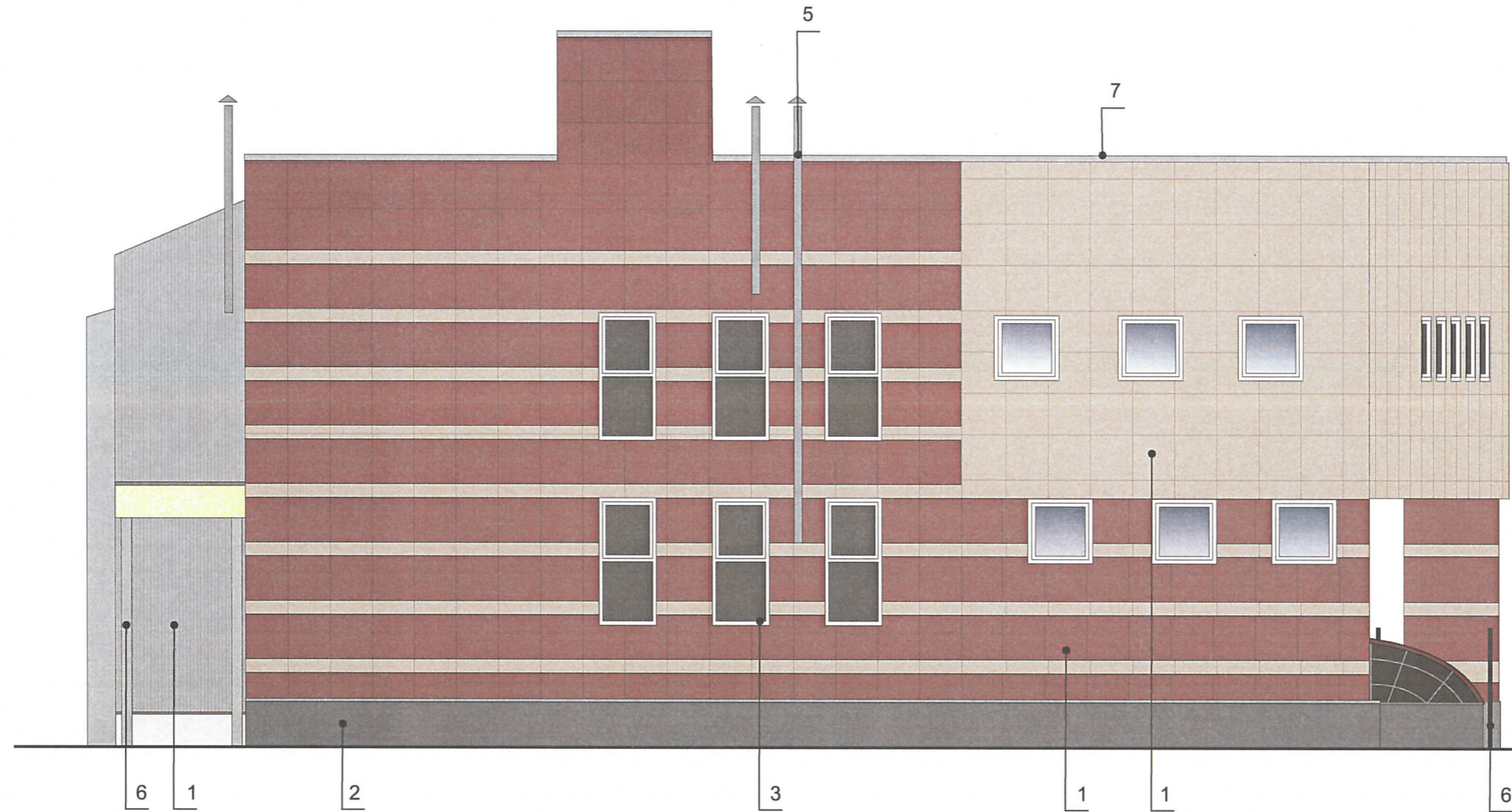
И.О. **СОГЛАСОВАНО**
 1^й заместитель начальника ДГА
 г. Перми - главный архитектор
 Ю. Лапшин
 04 10 2018

 Места возможного размещения дополнительного оборудования фасадов

ПРИМЕЧАНИЕ 2: Ведомость отделки фасадов см. лист 1

						№ 6Л - 09 - 2018 - АР			
						Колерный паспорт объекта капитального строительства по ул. Космонавта Леонова, 6, Индустриального района г. Перми.			
Изм.	Кол.уч	Лист	Недок.	Подпись	Дата	Заказчик: АО «Тандер»	Стадия	Лист	Листов
Разраб.					10.18		П	4	10
						Главный фасад	ООО «Издательский дом «Иномарка», г.Пермь		
Н.контроль					10.18				

Дворовой фасад



и.о. **СОГЛАСОВАНО**
 1^й заместитель начальника ДГА
 г.Перми - главный архитектор
 П.Ю. Лапшин
 04.10.2018

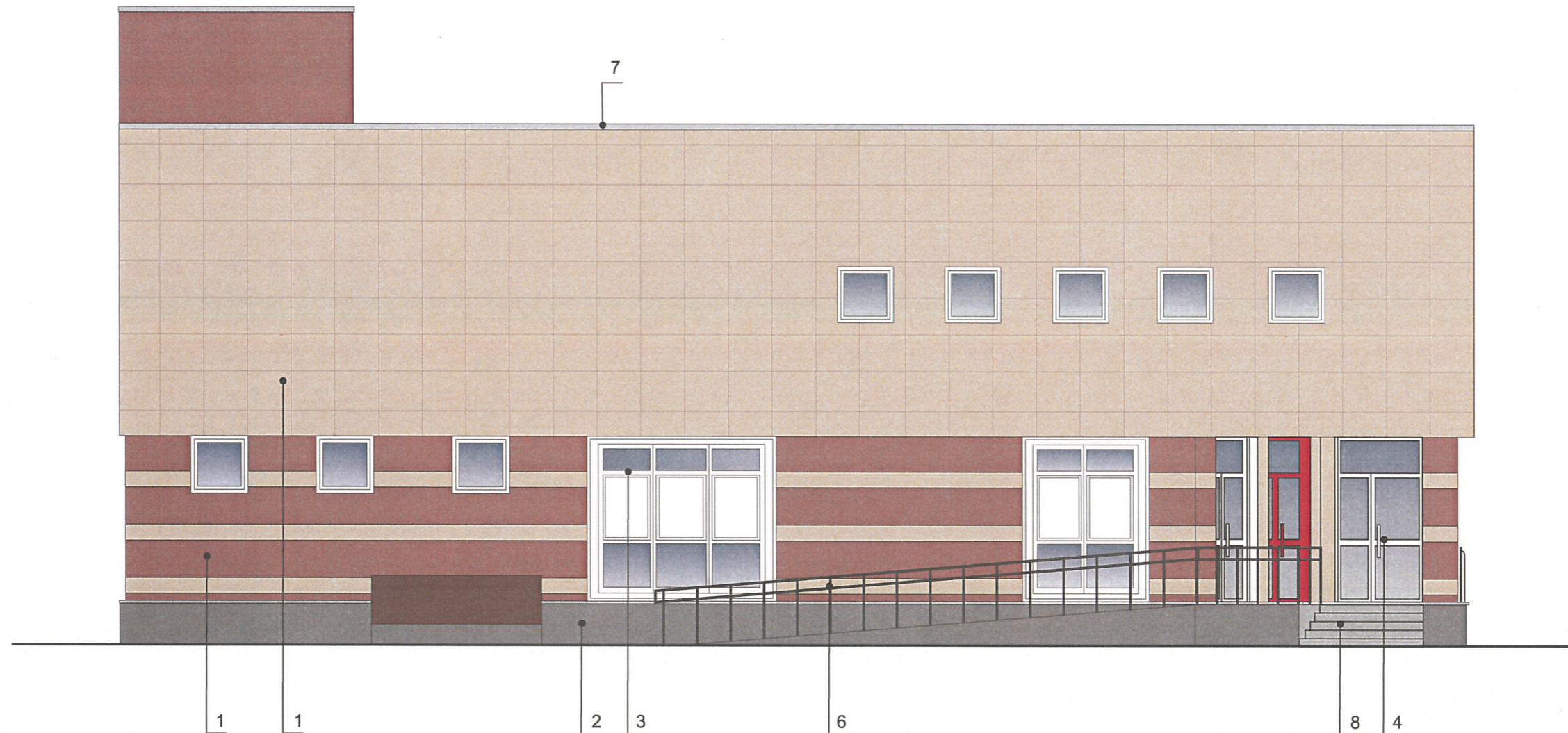
ПРИМЕЧАНИЕ:

В случае устройства или переустройства (перепланировки, ремонта, реконструкции) помещений общественного назначения, их входных групп в обязательном порядке предусмотреть мероприятия по обеспечению доступности данных помещений для маломобильных групп населения, включая инвалидов, использующих кресла-коляски и собак-проводников (далее-МГН) в соответствии с требованиями СП 59.13330.2016. Свод правил. Доступность зданий и сооружений для маломобильных групп населения. Актуализированная редакция "СНиП 35-01-2001" (далее -Свод правил).
 В соответствии со Сводом правил лестницы должны дублироваться пандусами или подъемными устройствами. Длина непрерывного марша пандуса не должна превышать 9,0 м, а уклон - не круче 1:20 (5%). Параметры пандуса следует принимать в соответствии со Сводом правил. Поручни должны соответствовать техническим требованиям к опорным стационарным устройствам по ГОСТ Р 51261.

ПРИМЕЧАНИЕ 2: Ведомость отделки фасадов см. лист 1

						№ 6Л - 09 - 2018 - АР			
						Колерный паспорт объекта капитального строительства по ул. Космонавта Леонова, 6, Индустриального района г. Перми.			
Изм.	Кол.уч	Лист	Недок.	Подпись	Дата	Заказчик: АО «Тандер»	Стадия	Лист	Листов
Разраб.				Ложкин В.В.	10.18		П	5	10
						Дворовой фасад	ООО «Издательский дом «Иномарка», г.Пермь		
Н.контроль				Ложкин В.В.	10.18				

Боковой фасад



ПРИМЕЧАНИЕ:

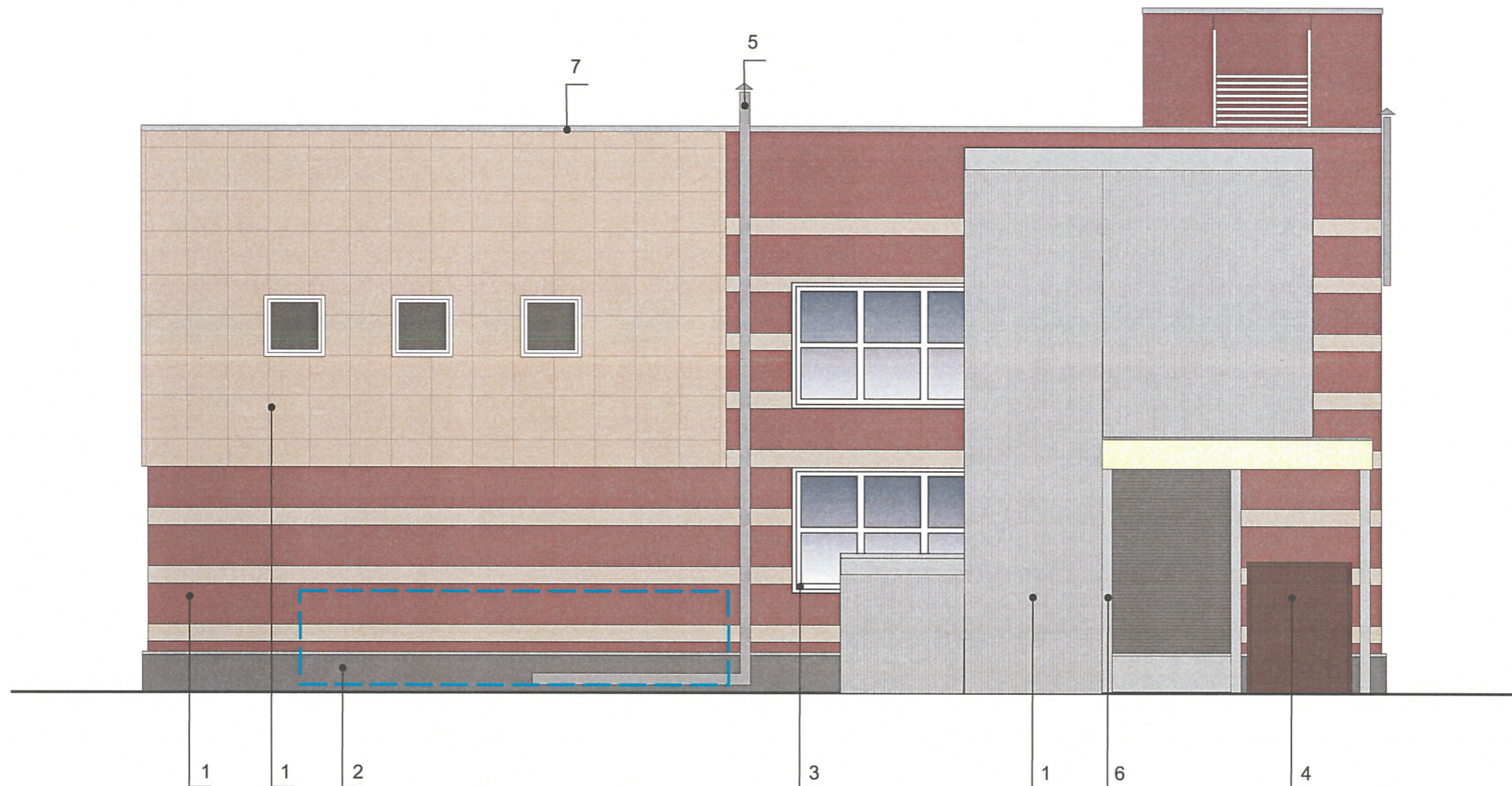
1. К дополнительному оборудованию относятся: наружные блоки систем вентиляции и кондиционирования, вентиляционные и водосточные трубы; антенны; видеокамеры наружного наблюдения; почтовые ящики; кабельные линии, пристенные электрощиты; флагштоки и так далее;
2. Размещение дополнительного оборудования, дополнительных элементов и устройств на фасадах объектов капитального строительства допускается при соблюдении следующих условий:
 - соответствие размещения дополнительного оборудования архитектурному решению фасадов, предусмотренному проектной документацией, в соответствии с которой осуществлено строительство (реконструкция) Объекта, с привязкой к единой (вертикальной, горизонтальной) системе осей фасадов;
 - единая горизонтальная ось - условная прямая линия. Определяется как половина расстояния между верхним и нижним архитектурным элементом (окна, наличники, карниз, фриз и другие), выделяющимся (западающим, выступающим) из плоскости стены;
 - единая вертикальная ось - условная прямая линия. Определяется как половина расстояния между границами одного архитектурного элемента (окна, двери, колонны) либо между двумя архитектурными элементами (окна, двери, колонны);
 - комплексное решение размещения оборудования - единое архитектурное и цветоевое решение (в том числе размер, форма, материал);
 - размещение дополнительного оборудования на архитектурных деталях, элементах декора, поверхностях с ценной архитектурной отделкой, а также крепление, ведущее к повреждению архитектурных поверхностей, не допускаются.

ПРИМЕЧАНИЕ 2: Ведомость отделки фасадов см. лист 1

и.о. **СОГЛАСОВАНО**
 1^й заместитель начальника ДГА
 г. Пермь - главный архитектор
 О.П. Лапшин
 04.10.2018

						№ 6Л - 09 - 2018 - АР			
						Колерный паспорт объекта капитального строительства по ул. Космонавта Леонова, 6, Индустриального района г. Перми.			
Изм.	Кол.уч.	Лист	Недок.	Подпись	Дата	Заказчик: АО «Тандер»	Стадия	Лист	Листов
Разраб.				Ложкин В.В.	10.18		П	6	10
						Боковой фасад	ООО «Издательский дом «Иномарка», г.Пермь		
Н.контроль				Ложкин В.В.	10.18				

Боковой фасад



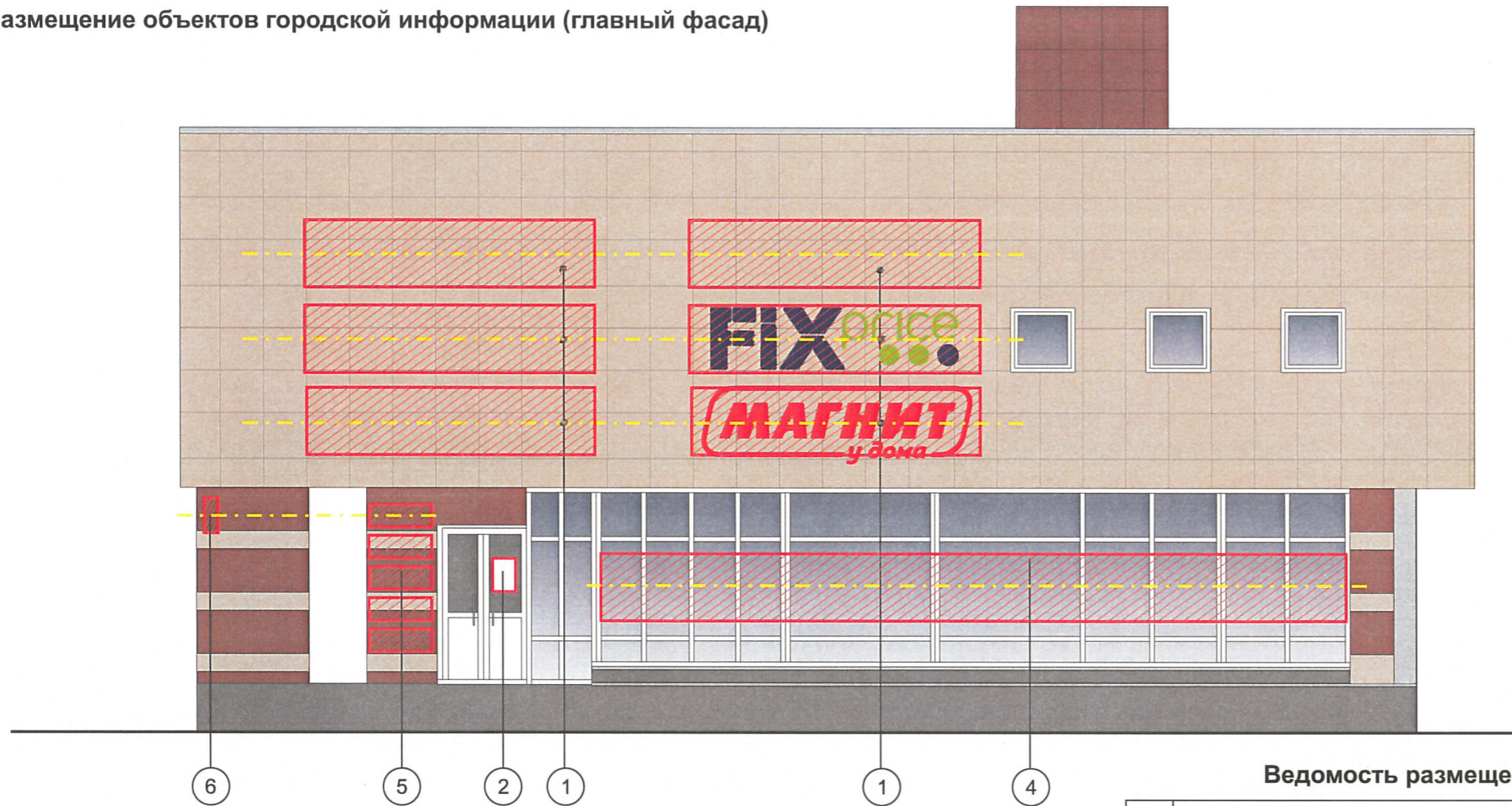
и.о. **СОГЛАСОВАНО**
 1^й заместитель начальника ДГА
 г. Пермь - главный архитектор
 И.О. Ларшин
 10.10.2018

 Места возможного размещения дополнительного оборудования фасадов

ПРИМЕЧАНИЕ 2: Ведомость отделки фасадов см. лист 1

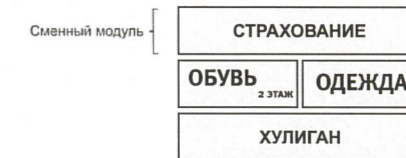
						№ 6Л - 09 - 2018 - АР			
						Колерный паспорт объекта капитального строительства по ул. Космонавта Леонова, 6, Индустриального района г. Перми.			
Изм.	Кол.уч	Лист	Недок.	Подпись	Дата	Заказчик: АО «Тандер»	Стадия	Лист	Листов
Разраб.		Ложкин В.В.			10.18		п	7	10
						Боковой фасад	ООО «Издательский дом «Иномарка», г.Пермь		
Н.контроль		Ложкин В.В.			10.18				

Размещение объектов городской информации (главный фасад)



Управление архитектуры и городского дизайна
ДГА администрации г.Перми
СООТВЕТСТВУЕТ АРХИТЕКТУРНОМУ
ОБЛИКУ ГОРОДА ПЕРМИ
«04» 10 2018
Бресано С.В. Подпись *Бресано С.В.*

Пример группировки табличек - режимников поз.5



- Место допустимого расположения (вывесок, рекламных конструкций)
- Ось размещения объектов городской информации (вывесок, рекламных конструкций)

Допускается размещение настенных вывесок (далее-вывески) в границах заинтересованного лица в виде отдельно расположенных букв без использования «подложки» (в том числе световых, объёмных, пластиковых, металлических) с использованием неона, выполненных по инновационным технологиям (в том числе с использованием краеосвещенных систем, вывесок со светодинамикой).

Вывески должны быть привязаны к композиционным осям фасадов объектов капитального строительства и соответствовать архитектурному решению фасадов.

Размещение вывесок, табличек на фасадах объектов капитального строительства с несколькими входными группами (входами) должно осуществляться упорядочено и комплексно с учетом:

- сохранения общего архитектурно-художественного, композиционного решения фасадов,
- единой высоты и толщины вывесок табличек
- единой горизонтальной оси размещения на всем протяжении фасадов; соблюдения требований Федерального закон от 01.06.2005 № 53-ФЗ «О государственном языке Российской Федерации».

На объекте капитального строительства оборудованном одной входной группой (входом), предназначенной для более чем двух заинтересованных лиц, вывески заменяются общей табличкой (режимником). Допускается выполнение вывески в виде крышной установки, которая размещается на кровле, расположенной над верхним этажом объекта капитального строительства.

Таблички (режимник) могут быть заменены надписями на стекле витрины, входной двери, выполненными в технике аппликации.

Допускается размещение арт-объектов, выполненных из разных материалов художниками-монументалистами.

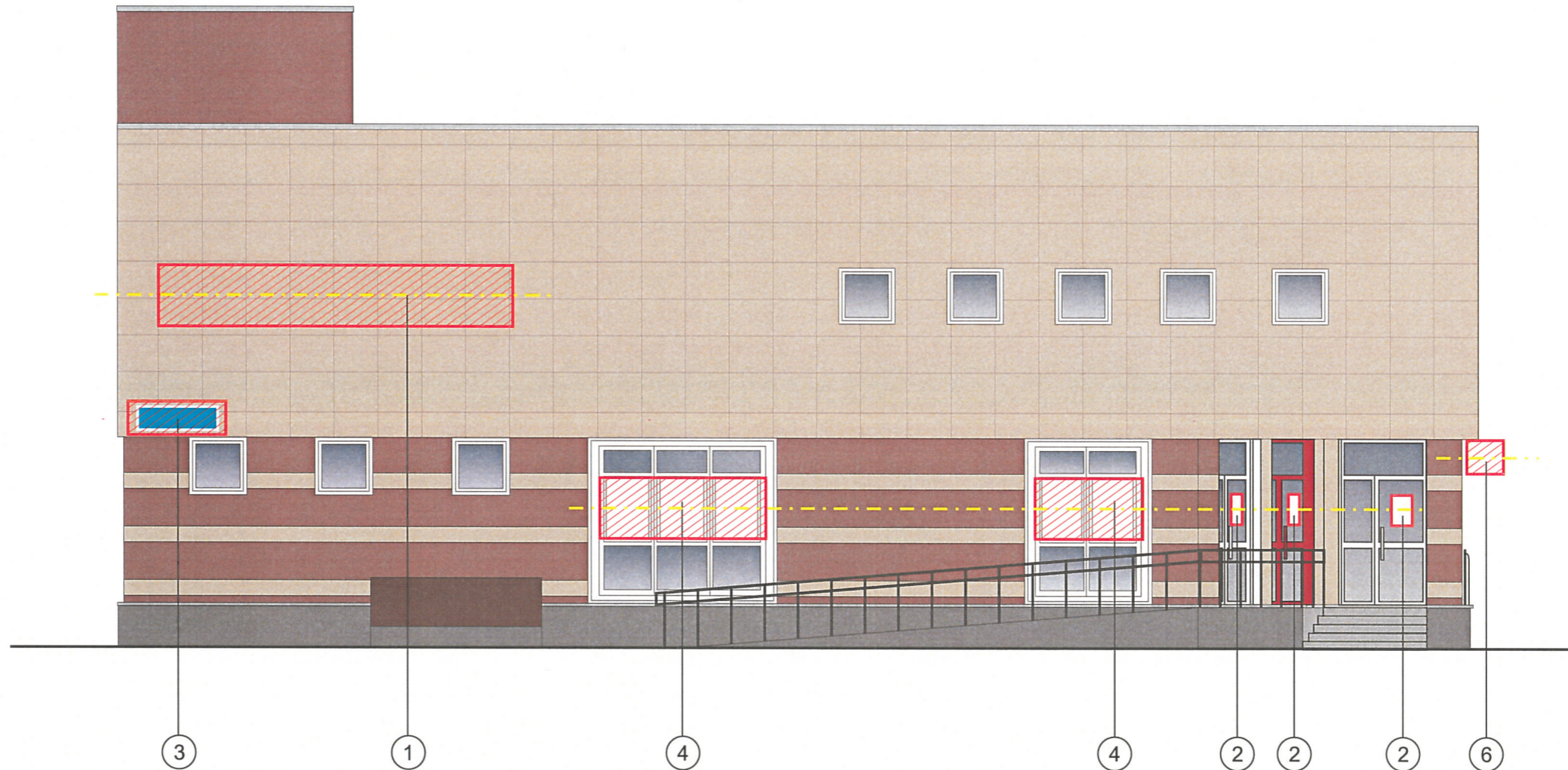
Размещение вывесок, перекрывающие оконные проемы, а так же расположенные на балконах зданий и сооружений должны быть согласованы с собственниками помещений, к которым относится балкон и данный оконный проем.

Ведомость размещения объектов городской информации

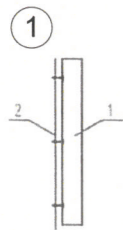
№	НАЗВАНИЕ, ТИП РЕКЛАМЫ	ЦВЕТОВАЯ ГАММА	НАЛИЧИЕ, ТИП ПОДСВЕТКИ
1	Объемные буквы и/или логотип на металлических направляющих. Контражур, винил, оргстекло, металл, пластик.	Фирменные цвета	Внутренняя подсветка/ Контурная подсветка/ без подсветки
2	Режим работы. Выполнен из оргстекла, пластика, металла, виниловой пленки	Фирменные цвета	без подсветки
3	Знак адресации. Выполнен из оргстекла, пластика, металла	синий/белый	без подсветки
4	Выклейка виниловой пленкой до 30% от площади остекления	Фирменные цвета	без подсветки
5	Табличка - режимник одиночная или модульных габаритов. Оргстекло, металл, пластик или самоклеющаяся пленка	Фирменные цвета	Внутренняя подсветка/ Контурная подсветка/ без подсветки
6	Панель-кронштейн. Выполнено из оргстекла, пластика, металла, виниловой пленки.	Фирменные цвета	Внутренняя подсветка/ Контурная подсветка/ без подсветки

№ 6Л - 09 - 2018 - АР					
Колерный паспорт объекта капитального строительства по ул. Космонавта Леонова, 6, Индустриального района г. Перми.					
Изм.	Кол.уч	Лист	Недок.	Подпись	Дата
Разраб.		Ложкин В.В.		<i>Ложкин В.В.</i>	10.18
				Заказчик: АО «Тандер»	
				Размещение объектов городской информации	
			ООО «Издательский дом «Иномарка», г.Пермь		
		Стадия	Лист	Листов	
		П	8	10	

Размещение объектов городской информации (главный фасад)

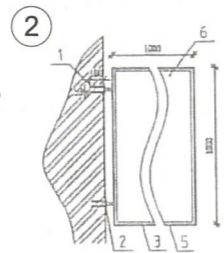


Узлы крепления объектов городской информации



Крепление металлоконструкций к фасаду производится болтами в зависимости от несущей поверхности, кирпич или металлическая рама входной группы.

1 Объемная буква
2 Несущая поверхность, кирпич или металлическая рама



Крепление металлоконструкций к фасаду производится на закладные детали анкерными болтами.

1 Анкер
2 Металлическая пластина
3 Металлоконструкция кронштейн-панели
4 Кирпичная стена
5 Оцинкованный сайдинг

Управление архитектуры и городского дизайна
ДГА администрации г.Перми
СООТВЕТСТВУЕТ АРХИТЕКТУРНОМУ ОБЛИКУ ГОРОДА ПЕРМИ
«04» 10 2018
Бресало С.В. Подпись: *Бресало С.В.*



Место допустимого расположения (вывесок, рекламных конструкций)



Ось размещения объектов городской информации (вывесок, рекламных конструкций)

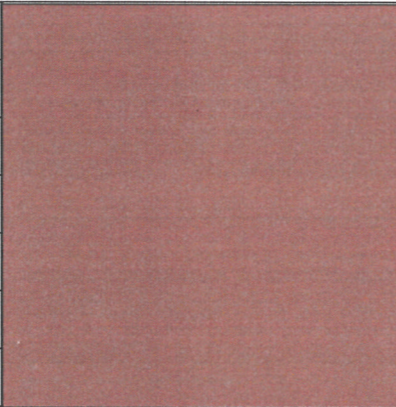
ПРИМЕЧАНИЕ:

1. Размещение вывесок и рекламных конструкций должно осуществляться в границах места допустимого размещения объектов, установленных данным колерным паспортом;
2. Размещение вывесок по отношению к друг к другу, их конфигурация и наполненность информацией должны соответствовать Стандартным требованиям к вывескам, их размещению и эксплуатации, установленным и утвержденным Постановлением администрации города Перми от 25.10.2016 № 958;
3. В случае, если планируемые к размещению вывески не соответствуют Постановлению администрации города Перми от 25.10.2016 № 958, потребуется внесение изменений в настоящий колерный паспорт;
4. Размещение рекламных конструкций производится на основании отдельного разрешения в соответствии с требованиями Решения Пермской городской Думы от 27.01.2009 № 11 «Об утверждении Положения о порядке установки и эксплуатации рекламных конструкций на территории города Перми»;
5. Единая горизонтальная ось – это условная прямая линия, относительно которой располагаются информационные конструкции. Определяется как половина расстояния между верхним и нижним архитектурным элементом (окна, наличники, карниз, фриз и др.), выделяющимся (западающим, выступающим) из плоскости стены.
6. Размеры одиночных табличек-режимников должны быть одинаковыми.
7. Материал, габариты и цвет подложки фриза должны быть одинаковыми по всей длине занимаемого помещения. Высота фризов должна быть одинаковой по всей длине фасада
8. Допускается размещение арт-объектов, выполненных из разных материалов художниками-монументалистами.
9. Размещение вывесок, перекрывающие оконные проемы, а так же расположенные на балконах зданий и сооружений должны быть согласованы с собственниками помещений, к которым относится балкон и данный оконный проем.

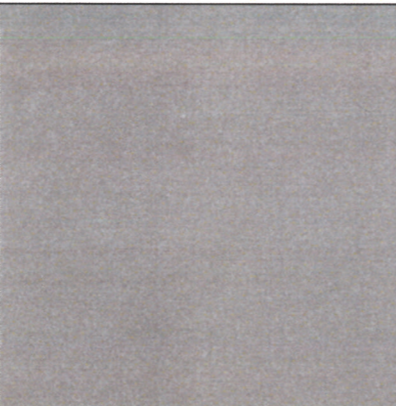
ПРИМЕЧАНИЕ 2: Ведомость размещения объектов городской информации см. лист X


№ 6Л - 09 - 2018 - АР					
Колерный паспорт объекта капитального строительства по ул. Космонавта Леонова, 6, Индустриального района г. Перми.					
Изм.	Кол.уч	Лист	Недок.	Подпись	Дата
Разраб.		Ложкин В.В.		<i>Ложкин В.В.</i>	10.18
				Заказчик: АО «Тандер»	
				Стадия	Лист
				П	9
				Листов	10
				Размещение объектов городской информации	
Н.контроль		Ложкин В.В.		<i>Ложкин В.В.</i>	10.18
				ООО «Издательский дом «Иномарка», г.Пермь	


Эталоны колеров

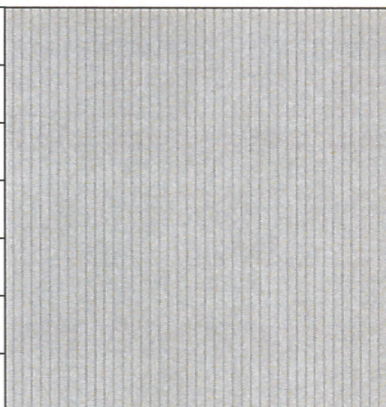
Позиция ведомости отделки фасадов 1		C: 0	
		M: 0	
		Y: 0	
		K: 20	
		R: 217	
		G: 218	
		B: 218	

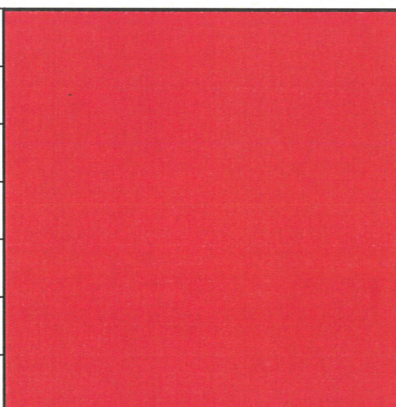
Позиция ведомости отделки фасадов 3,4,9	Координаты цвета RAL 9010	C: 0	
		M: 0	
		Y: 0	
		K: 0	
		R: 225	
		G: 225	
		B: 225	

Позиция ведомости отделки фасадов 2,5,6,8	Координаты цвета RAL 7037	C: 0	
		M: 0	
		Y: 0	
		K: 60	
		R: 137	
		G: 137	
		B: 137	

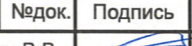

Позиция ведомости отделки фасадов 7	Координаты цвета RAL 9004	C: 77	
		M: 70	
		Y: 65	
		K: 82	
		R: 43	
		G: 42	
		B: 41	

Позиция ведомости отделки фасадов 1	Координаты цвета RAL 9010	C: 0	
		M: 0	
		Y: 0	
		K: 0	
		R: 225	
		G: 225	
		B: 225	

Позиция ведомости отделки фасадов 10	Координаты цвета RAL 9010	C: 0	
		M: 0	
		Y: 0	
		K: 0	
		R: 225	
		G: 225	
		B: 225	

Позиция ведомости отделки фасадов 4	Координаты цвета RAL 3020	C: 0	
		M: 100	
		Y: 100	
		K: 10	
		R: 193	
		G: 18	
B: 28			

и.о. **СОГЛАСОВАНО**
1^й заместитель начальника ДГА
г. Пермь - главный архитектор
И.Ю. Лапшин
2018

						№ 6Л - 09 - 2018 - АР			
						Колерный паспорт объекта капитального строительства по ул. Космонавта Леонова, 6, Индустриального района г. Перми.			
Изм.	Кол.уч	Лист	Недок.	Подпись	Дата	Заказчик: АО «Тандер»	Стадия	Лист	Листов
Разраб.		Ложкин В.В.			10.18		п	10	10
						Эталоны колеров	ООО «Издательский дом «Иномарка», г.Пермь		
Н.контроль		Ложкин В.В.			10.18				