



ДЕПАРТАМЕНТ ГРАДОСТРОИТЕЛЬСТВА И АРХИТЕКТУРЫ
АДМИНИСТРАЦИИ ГОРОДА ПЕРМИ

059 - 22 - 01 - 40 - 4480 от 30.11.2018

КОЛЕРНЫЙ ПАСПОРТ

АДРЕС ОБЪЕКТА: г.Пермь, ул.Костычева, здание (строение) № 396

АДМИНИСТРАТИВНЫЙ РАЙОН: Дзержинский

шифр: Д-396-2018-ОФ

ПЕРМЬ, 2018 г.

Ведомость чертежей комплекта марки ОФ

ЛИСТ	НАИМЕНОВАНИЕ	ПРИМЕЧАНИЯ
1	Общие данные. Ведомость отделки фасадов.	
2	Пояснительная записка. Инструкция о порядке производства работ	
3	Существующее состояние фасадов (фотофиксация)	
4	Главный фасад	
5	Боковой фасады	
6	Боковой фасады	
7	Дворовой фасад	
8	Размещение объектов городской информации (Главный фасад)	
9	Размещение объектов городской информации (Боковой фасад)	
10	Эталоны колеров	

Краткая пояснительная записка

Объект - 1 этажное здание административного назначения.

Год постройки и ввода в эксплуатацию: в 2018 году.

Ранее разработанные колерные паспорта: нет.

Настоящим проектом:



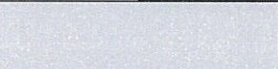
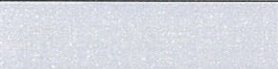





- сохраняются ранее установленные типы отделки и цветовое решение фасадов,
- предусматривается размещение вывески «Пятерочка»,
- уточняются виды и места размещения объектов городской информации по всему фасаду.

Настоящий проект разработан в соответствии с требованиями Постановления администрации г.Перми от 22.02.2017 № 130 «Об утверждении порядка и критериев согласования колерного паспорта, требования к содержанию колерного паспорта».

В соответствии с Градостроительным кодексом Российской Федерации и Постановлением администрации города Перми от 22.02.2017 № 130 «Об утверждении Порядка и критериев согласования колерного паспорта, требований к содержанию колерного паспорта, формы колерного паспорта» согласованные департаментом градостроительства и архитектуры администрации города Перми проекты колерных паспортов либо проекты изменений в колерные паспорта не являются разрешительной документацией на строительство, реконструкцию объекта капитального строительства; не являются правовым основанием на устройство пристроек, навесов, козырьков.



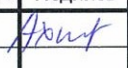
Ведомость отделки фасадов

ПОЗ.	ЭЛЕМЕНТ ФАСАДА	ЭТАЛОН ЦВЕТА	ОБОЗНАЧ.	ВИД ОТДЕЛКИ	ПРИМ.
1	Цоколь			Композитный материал	
2	Основное поле стен			Композитный материал	
3	Перекрытия окон, витрин			Металлопластик (стеклопакеты)	
4	Дверные блоки			Металл с покраской атмосферостойкой краской	
5	Металлические элементы (ограждения, стойки, водосточные трубы)			Металл с покраской атмосферостойкой краской	
6	Кровля объекта			Металл с покраской атмосферостойкой краской	
7	Покрытие ступеней и входных площадок			Плитка с шероховатой поверхностью	
8	Входная группа			Композитный материал	
9	Фриз			Композитный материал	
10	Козырек			Композитный материал	

Ведомость ссылочных и прилагаемых документов

ОБОЗНАЧЕНИЕ	НАИМЕНОВАНИЕ	ПРИМЕЧАНИЕ
	<u>Ссылочные документы</u>	
Постановление администрации г.Перми от 22.02.2017 № 130	«Порядок и критерии согласования колерного паспорта, требования к содержанию колерного паспорта»	
Постановление администрации г.Перми от 25.10.2016 № 958	«Об утверждении стандартных требований к вывескам, их размещению и эксплуатации»	

Взам. инв. №
Подпись и дата
Инв. № подл.

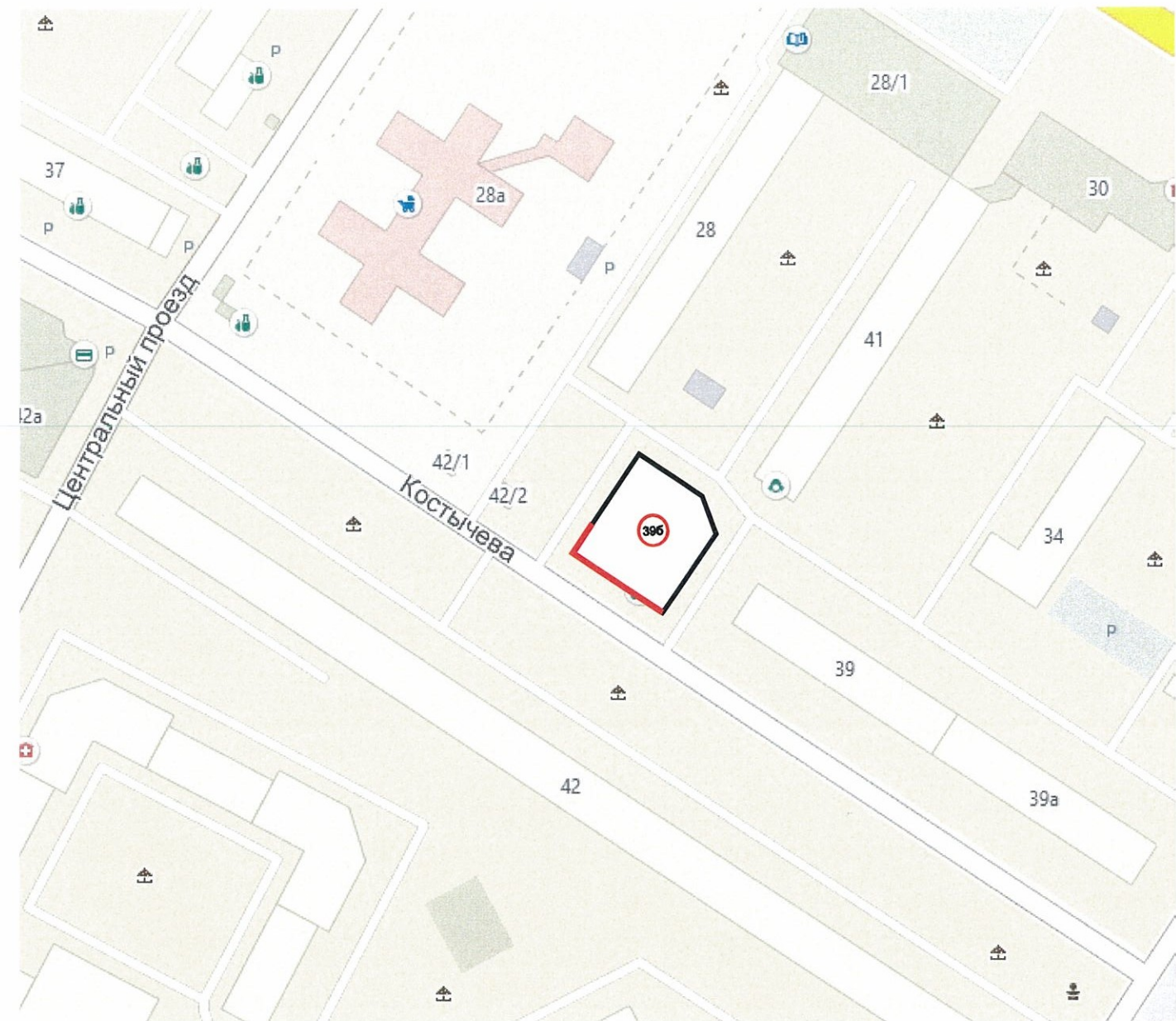
Изм.	Кол.уч	Лист	Недок.	Подпись	Дата			
Разраб.		Ахматова			11.18	Д-396-2018-ОФ		
						Колерный паспорт здания по ул.Костычева, 396 в Дзержинском районе г.Перми		
						Здание административного назначения		
						П	1	10
						Общие данные. Ведомость отделки фасадов		
						ООО «ПАНГЕЯ», г.Пермь		

ИНСТРУКЦИЯ
о порядке производства работ, связанных
с окраской фасадов и всех наружных частей зданий,
сооружений, строений, расположенных на территории города Перми

1. Окраска (отделка) фасадов и всех наружных частей зданий, сооружений, строений, ограждений, заборов, павильонов, киосков, ларьков и прочих объектов, расположенных на территории города Перми, может производиться лишь на основании колерного паспорта фасадов на ремонт и окраску, согласованного ДГА г.Перми.
2. До начала процесса окраски (отделки) здания или какого-либо сооружения должны быть произведены работы по капитальному ремонту всех без исключения наружных частей его, подлежащих окраске.
3. До начала ремонта зданий, имеющих газосветовую рекламу, сообщить рекламораспространителю о предстоящих работах на фасаде здания с целью сохранения вывесок либо их демонтажу.
4. Полуразрушенные и разрушенные архитектурные художественно-скульптурные детали здания, карнизы, колонны, пилястры, капители, фриззы, тяги, лепные украшения, барельефы, мозаика, художественная роспись подлежат обязательному восстановлению в своем первоначальном виде. Категорически запрещается производить окраску здания без предварительного восстановления указанных деталей.
5. Металлические поверхности отдельных частей здания, чугунные решетки, перила балконов и лестниц, кронштейны, дверные и оконные приборы, архитектурно-художественные детали перед окраской очищаются от грязи, ржавчины, старой краски и покрываются вновь лишь масляной краской.
6. В соответствии с выданными образцами цвета (колерами) на окраску (отделку) здания организация, производящая ремонт здания, составляет пробные образцы цвета, которые наносятся на видное место стены.
7. Проверку и согласование пробного образца цвета (колера), а также готовности поверхности стены и отдельных наружных частей здания к окраске производит уполномоченный представитель ДГА г.Перми. Без указанной проверки и согласования производить окраску (отделку) фасада категорически воспрещается.
8. Домоуправления, организации и учреждения, производящие окраску (отделку) и связанный с нею ремонт здания, несут полную ответственность за точное выполнение настоящей инструкции и привлекаются к ответственности за нарушение ее.
9. Цветовая гамма рекламоносителей должна гармонировать с основным колористическим решением фасадов здания.
10. По всем вопросам, связанным с производством работ, необходимо обращаться в ДГА г.Перми (ул.Сибирская, 15, каб.316, тел.212-76-98).



Ситуационная схема



© 2ГИС. Городской информационный сервис. www.2gis.ru

Условные обозначения:



Взам.инв.№	
Подпись и дата	
Инв.№ подл.	

						Д-396-2018-ОФ			
						Колерный паспорт здания по ул.Костычева, 396 в Дзержинском районе г.Перми			
Изм.	Кол.уч	Лист	№док.	Подпись	Дата	Здание административного назначения	Стадия	Лист	Листов
Разраб.			Ахматова	<i>Ахмат</i>	11.18		П	2	10
						Пояснительная записка. Инструкция о порядке производства работ	ООО «ПАНГЕЯ», г.Пермь		



Главный фасад



Боковой фасад



Дворовой фасад

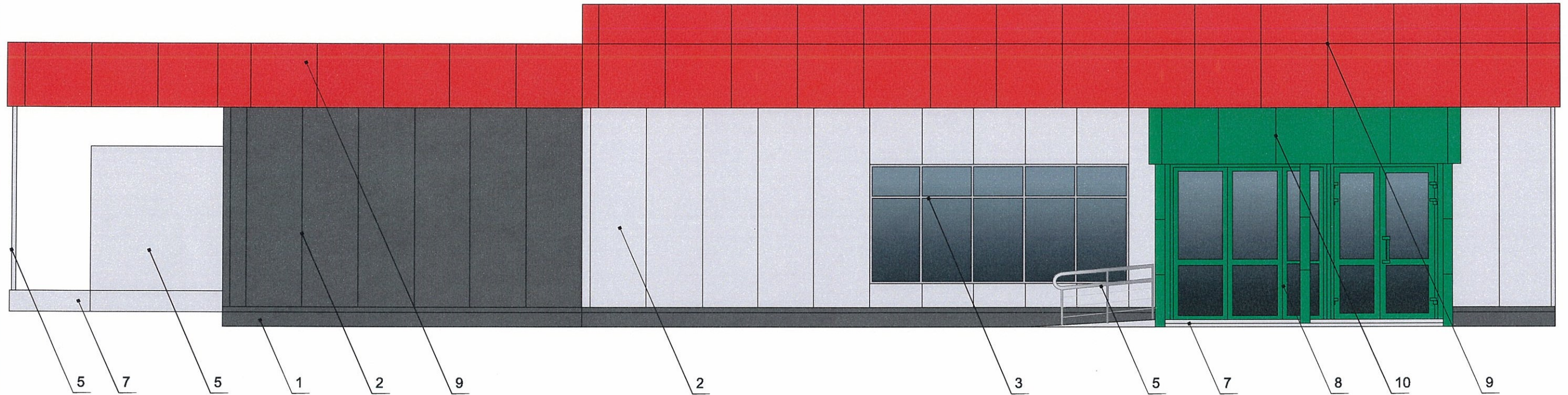


Боковой фасад

Изм. № подг.	Подпись и дата	Взам. инв. №

						Д-396-2018-ОФ			
						Колерный паспорт здания по ул.Костычева, 396 в Дзержинском районе г.Перми			
Изм.	Кол.уч	Лист	№ док.	Подпись	Дата	Здание административного назначения	Стадия	Лист	Листов
Разраб.		Ахматова		<i>Ахмат</i>	11.18		П	3	10
						Существующее состояние фасадов (фотофиксация)	ООО «ПАНГЕЯ», г.Пермь		

Главный фасад



СОГЛАСОВАНО
 18 заместитель начальника ДГА
 г.Перми - главный архитектор
 Д.Ю. Лапшин
 15.12.18 г.
Капарцев ОА

ПРИМЕЧАНИЕ:

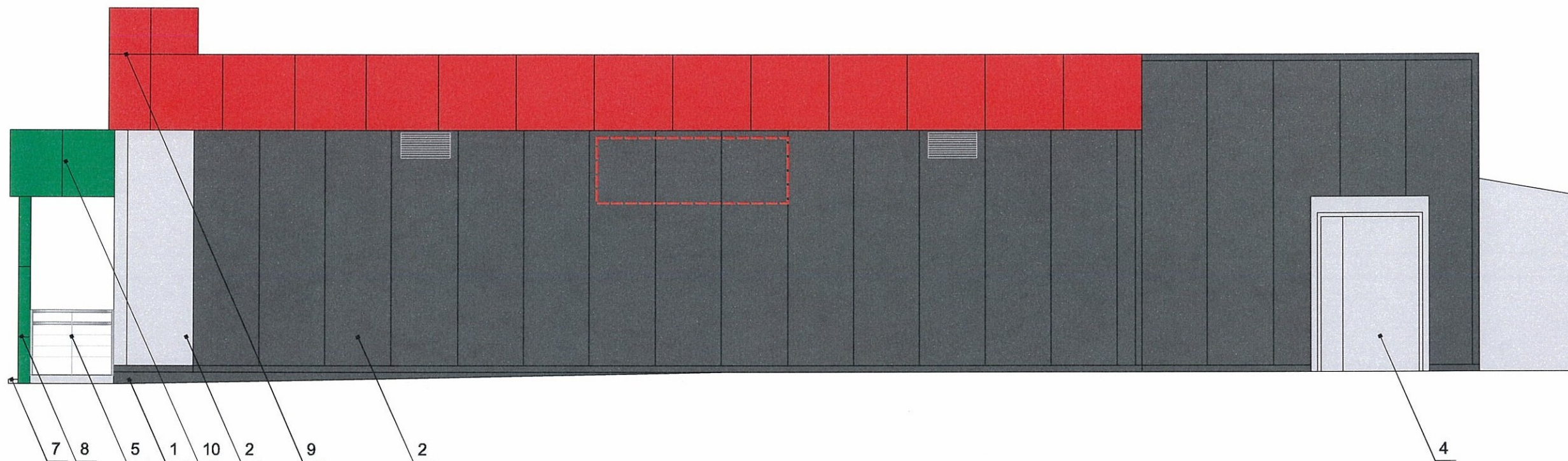
1. В случае, если наружные лестницы при дополнительно устроенных входах в общественные помещения здания выходят за границы предоставленного земельного участка и красные линии квартала, то устройство дополнительных или переустройство существующих входных групп требует получения разрешения в установленном порядке;
2. В случае устройства или переустройства (перепланировки, ремонта, реконструкции) помещений общественного назначения, их входных групп в обязательном порядке должны быть предусмотрены мероприятия по обеспечению доступности данных помещений для маломобильных групп населения, включая инвалидов, использующих кресла-коляски и собак-проводников (далее-МГН) в соответствии с требованиями СП 59.13330.2016 Свод правил. Доступность зданий и сооружений для маломобильных групп населения. Данный свод правил касается функционально-планировочных элементов зданий и сооружений, их участков или отдельных помещений, доступных для МГН (входные узлы, коммуникации, пути эвакуации, помещения и зоны обслуживания, а также их информационное и инженерное обустройство). В частности, лестницы при входах в общественные помещения должны дублироваться пандусами с уклоном не более 1:20 (5%) или иными средствами подъема (подъемные платформы, лифты и т.д.). Согласно вышеуказанному Своду правил наружные лестницы и пандусы должны иметь поручни с учетом технических требований к опорным стационарным устройствам по ГОСТ Р 51261; размеры входной площадки при открывании дверей наружу должны быть не менее 1,4 x 2,0 или 1,5 x 1,85; размеры входной площадки с пандусом не менее 2,2 x 2,2 м.

Условные обозначения

1 - выноска и номер позиции согласно Ведомости отделки фасадов на листе 1

Взам. инв. №
 Подпись и дата
 Инв. № подг.

						Д-396-2018-ОФ			
						Колерный паспорт здания по ул.Костычева, 396 в Дзержинском районе г.Перми			
Изм.	Кол.уч	Лист	№док.	Подпись	Дата	Здание административного назначения	Стадия	Лист	Листов
Разраб.		Ахматова		<i>Ахмат</i>	11.18		П	4	10
						Главный фасад	ООО «ПАНГЕЯ», г.Пермь		



210
 СОГЛАСОВАНО
 14 заместитель начальника ДГА
 г. Пермь - главный архитектор
 Ю. Папшин
 05.12.18
 Карасев ЕА

ПРИМЕЧАНИЕ:

1. К дополнительному оборудованию относятся: наружные блоки систем вентиляции и кондиционирования, вентиляционные и водосточные трубы; антенны; видеокamеры наружного наблюдения; почтовые ящики; кабельные линии, пристенные электрощиты; флашштоки и так далее;

2. Размещение дополнительного оборудования, дополнительных элементов и устройств на фасадах объектов капитального строительства допускается при соблюдении следующих условий:

-соответствие размещения дополнительного оборудования архитектурному решению фасадов, предусмотренному проектной документацией, в соответствии с которой осуществлено строительство (реконструкция) Объекта, с привязкой к единой (вертикальной, горизонтальной) системе осей фасадов;

-единая горизонтальная ось - условная прямая линия. Определяется как половина расстояния между верхним и нижним архитектурным элементом (окна, наличники, карниз, фриз и другие), выделяющимся (западающим, выступающим) из плоскости стены;



-единая вертикальная ось - условная прямая линия. Определяется как половина расстояния между границами одного архитектурного элемента (окна, двери, колонны) либо между двумя архитектурными элементами (окна, двери, колонны);

-комплексное решение размещения оборудования - единое архитектурное и цветовое решение (в том числе размер, форма, материал);

-размещение дополнительного оборудования на архитектурных деталях, элементах декора, поверхностях с ценной архитектурной отделкой, а также крепление, ведущее к повреждению архитектурных поверхностей, не допускаются;

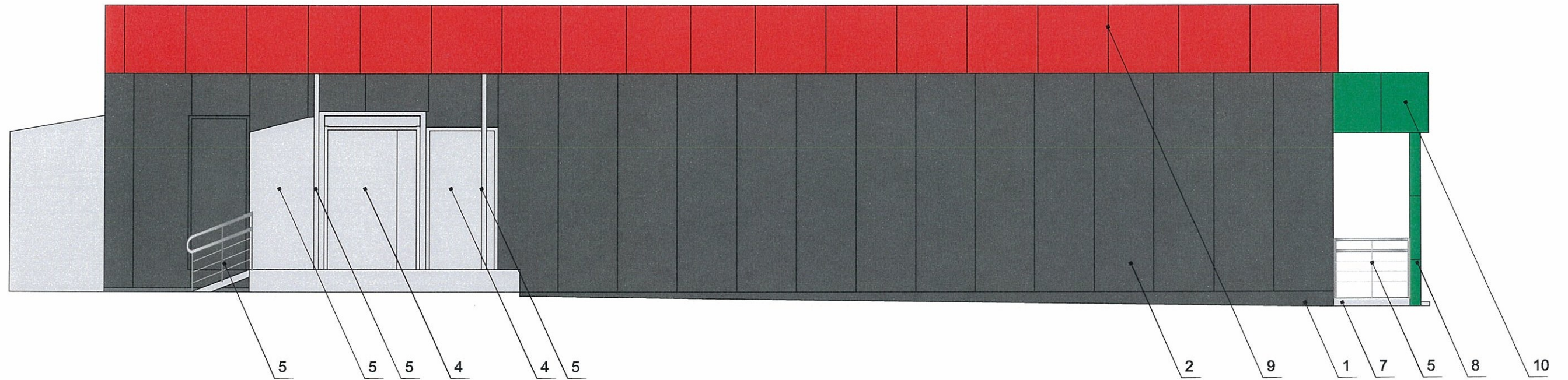
3. Размещение флагодержателей на фасадах должно соответствовать требованиям п.1.9.7 Постановления администрации г.Перми от 22.02.2017 № 130;

Условные обозначения

-  - выноска и номер позиции согласно Ведомости отделки фасадов на листе 1
-  - место допустимого размещения дополнительного оборудования

Изм. № инв. №	
Подпись и дата	
Изм. № подл.	

						Д-396-2018-ОФ			
						Колерный паспорт здания по ул.Костычева, 396 в Дзержинском районе г.Перми			
Изм.	Кол.уч	Лист	№док.	Подпись	Дата	Здание административного назначения	Стадия	Лист	Листов
Разраб.		Ахматова		<i>Axmat</i>	11.18		П	5	10
						Боковой фасад	ООО «ПАНГЕЯ», г.Пермь		



210
 СОГЛАСОВАНО
 1-й заместитель начальника ДГА
 г. Пермь - Плещинский архитектор
 Ц.Ю. Плещинский
 05.12.18
 Кафедра СА

ПРИМЕЧАНИЕ:

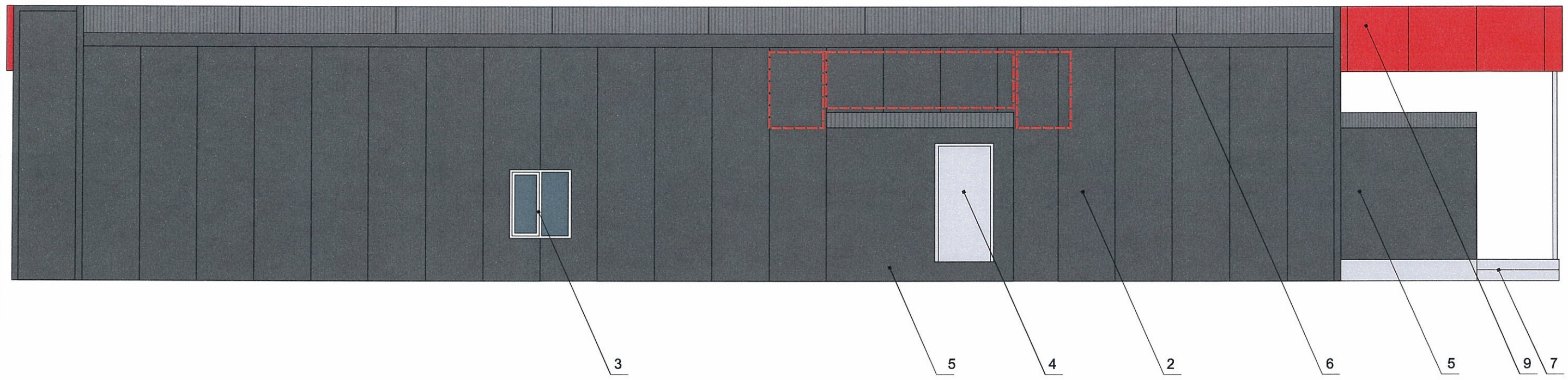
- К дополнительному оборудованию относятся: наружные блоки систем вентиляции и кондиционирования, вентиляционные и водосточные трубы; антенны; видеокamеры наружного наблюдения; почтовые ящики; кабельные линии, пристенные электрощиты; флагштоки и так далее;
- Размещение дополнительного оборудования, дополнительных элементов и устройств на фасадах объектов капитального строительства допускается при соблюдении следующих условий:
 - соответствие размещения дополнительного оборудования архитектурному решению фасадов, предусмотренному проектной документацией, в соответствии с которой осуществлено строительство (реконструкция) Объекта, с привязкой к единой (вертикальной, горизонтальной) системе осей фасадов;
 - единая горизонтальная ось - условная прямая линия. Определяется как половина расстояния между верхним и нижним архитектурным элементом (окна, наличники, карниз, фриз и другие), выделяющимся (западающим, выступающим) из плоскости стены;
 - единая вертикальная ось - условная прямая линия. Определяется как половина расстояния между границами одного архитектурного элемента (окна, двери, колонны) либо между двумя архитектурными элементами (окна, двери, колонны);
 - комплексное решение размещения оборудования - единое архитектурное и цветовое решение (в том числе размер, форма, материал);
 - размещение дополнительного оборудования на архитектурных деталях, элементах декора, поверхностях с ценной архитектурной отделкой, а также крепление, ведущее к повреждению архитектурных поверхностей, не допускаются;
- Размещение флагодержателей на фасадах должно соответствовать требованиям п.1.9.7 Постановления администрации г.Перми от 22.02.2017 № 130;

Условные обозначения

1 - выноска и номер позиции согласно Ведомости отделки фасадов на листе 1

Взам.инв.№
Подпись и дата
Инв.№ подл.



						Д-396-2018-ОФ			
						Колерный паспорт здания по ул.Костычева, 396 в Дзержинском районе г.Перми			
Изм.	Кол.уч	Лист	№док.	Подпись	Дата	Здание административного назначения	Стадия	Лист	Листов
Разраб.		Ахматова		<i>Ахмат</i>	11.18		П	6	10
						Боковой фасад	ООО «ПАНГЕЯ», г.Пермь		



СОГЛАСОВАНО
 1-й заместитель начальника ДГА
 г. Пермь - главный архитектор
 Д.Ю. Лапшин
 05.11.18

Лапшин Д.Ю.

Условные обозначения

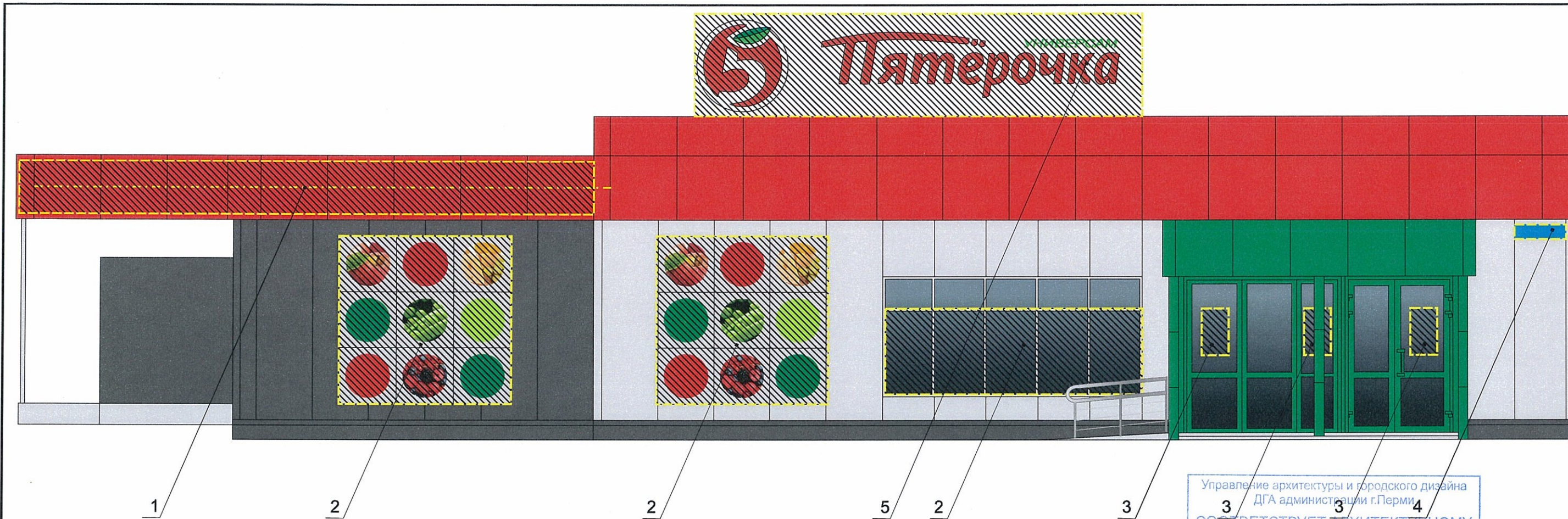
-  - выноска и номер позиции согласно Ведомости отделки фасадов на листе 1
-  - место допустимого размещения дополнительного оборудования

ПРИМЕЧАНИЕ:

1. Условия устройства дополнительных входных групп см. лист 4;
2. Условия размещения дополнительного оборудования на фасадах см. лист 5

Взам.инв.№	
Подпись и дата	
Инов.№ подг.	

						Д-396-2018-ОФ			
						Колерный паспорт здания по ул.Костычева, 396 в Дзержинском районе г.Перми			
Изм.	Кол.уч	Лист	№док.	Подпись	Дата	Здание административного назначения	Стадия	Лист	Листов
Разраб.				<i>Ахматова</i>	11.18		П	7	10
						Дворовой фасад	ООО «ПАНГЕЯ», г.Пермь		



Схемы компоновки объемных букв и/или логотипов, знаков относительно оси размещения объектов городской информации



Условные обозначения

- - - - - единая горизонтальная ось размещения объектов
- ▨ место допустимого размещения объектов
- 2 - выноска и номер позиции согласно Ведомости размещения объектов городской информации

Ведомость размещения объектов городской информации

Поз.	Название, тип рекламы	Эталон цвета	Наличие, тип подсветки
1	Объемные буквы и/или логотипы, размещенные на направляющих в цвет фасада. Металл, пластик, пленки/	направляющие	Информация-фирменные цвета
2	Выклейка - пленочная аппликация текстом или контурное изображение на стекле, стене не более 30 % от площади остекления, стены или панно, размещенное в оконном проеме за стеклом, площадью не более 50% от площади остекления.	Фирменные цвета	
3	Табличка-режимник одиночная. Металл, пластик, пленки	Фирменные цвета	
4	Знак адресации. Металл, пластик, пленки	Стандартный: синий, белый	
5	Объемные буквы и/или логотип, в виде крышной конструкции, размещенные на направляющих в цвет фасада. Металл, пластик, пленки.	Фирменные цвета	

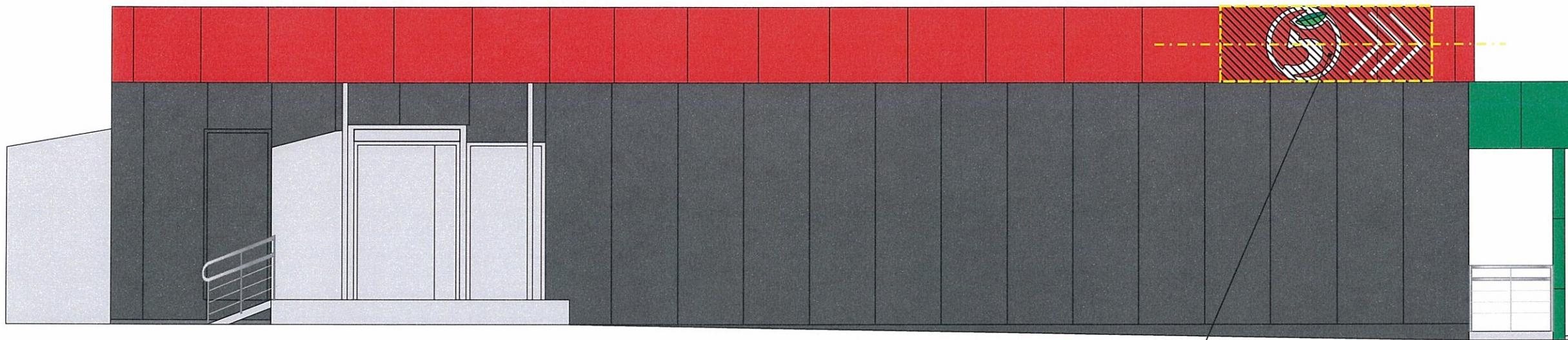
ПРИМЕЧАНИЕ:

1. Фриз размещается на главных и боковых фасадах;
2. Единая горизонтальная ось - это условная прямая линия, относительно которой располагаются информационные конструкции. Месторасположение оси на фасаде определяется как половина расстояния между верхним и нижним архитектурным элементом (окна, наличники, карниз, фриз и др.), выделяющимся (западающим, выступающим) из плоскости стены;
3. Размещение вывесок и рекламных конструкций должно осуществляться в границах места допустимого размещения объектов, установленных данным колерным паспортом;
4. Размещение вывесок по отношению к друг к другу, их конфигурация и наполненность информацией должны соответствовать Стандартным требованиям к вывескам, их размещению и эксплуатации, установленным и утвержденным Постановлением администрации города Перми от 25.10.2016 № 958;
5. В случае, если планируемые к размещению вывески не соответствуют стандартам, установленным Постановлением администрации города Перми от 25.10.2016 № 958, потребуется внесение изменений в настоящий колерный паспорт;
6. Размещение рекламных конструкций производится на основании отдельного разрешения в соответствии с требованиями Решения Пермской городской Думы от 27.01.2009 № 11 «Об утверждении Положения о порядке установки и эксплуатации рекламных конструкций на территории города Перми»;
7. Габариты одиночных табличек (400x600 или 500x700мм), их уровень установки должен быть одинаковым у каждой входной группы;
8. Вид вывесок в ночное время (проект подсветки) разрабатывается отдельно;
10. Узлы крепления конструкций к фасаду разрабатываются отдельным рабочим проектом.

Управление архитектуры и городского дизайна
ДГА администрации г.Перми
СООТВЕТСТВУЕТ АРХИТЕКТУРНОМУ
ОБЛИКУ ГОРОДА ПЕРМИ
«05» 12 2018
Брежнев С.В. Подпись: [подпись]

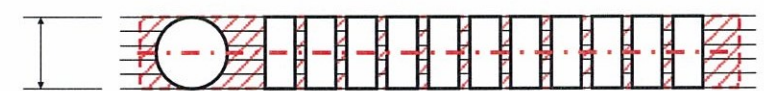
Взам. инв. №
Подпись и дата
Инв. № подл.

						Д-396-2018-ОФ			
						Колерный паспорт здания по ул.Костычева, 396 в Дзержинском районе г.Перми			
Изм.	Кол.уч	Лист	Недок.	Подпись	Дата	Здание административного назначения	Стадия	Лист	Листов
Разраб.		Ахматова		[подпись]	11.18		П	8	10
						Размещение объектов городской информации (Главный фасад)	ООО «ПАНГЕЯ», г.Пермь		



Управление архитектуры и городского дизайна
ДГА администрации г.Перми
СООТВЕТСТВУЕТ АРХИТЕКТУРНОМУ
ОБЛИКУ ГОРОДА ПЕРМИ
«05» 12 2018
Бреханов СВ Подпись *Бреханов СВ*

Схемы компоновки объемных букв и/или логотипов, знаков относительно оси размещения объектов городской информации



Условные обозначения

- - - - - единая горизонтальная ось размещения объектов
- ▨ место допустимого размещения объектов
- 1/2 - выноска и номер позиции согласно Ведомости размещения объектов городской информации

ПРИМЕЧАНИЕ:

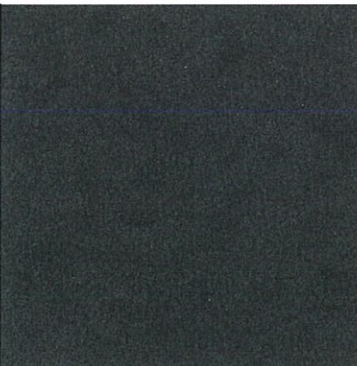
1. Фриз размещается на главных и боковых фасадах;
2. Единая горизонтальная ось - это условная прямая линия, относительно которой располагаются информационные конструкции. Месторасположение оси на фасаде определяется как половина расстояния между верхним и нижним архитектурным элементом (окна, наличники, карниз, фриз и др.), выделяющимся (западающим, выступающим) из плоскости стены;
3. Размещение вывесок и рекламных конструкций должно осуществляться в границах места допустимого размещения объектов, установленных данным колерным паспортом;
4. Размещение вывесок по отношению к друг к другу, их конфигурация и наполненность информацией должны соответствовать Стандартным требованиям к вывескам, их размещению и эксплуатации, установленным и утвержденным Постановлением администрации города Перми от 25.10.2016 № 958;
5. В случае, если планируемые к размещению вывески не соответствуют стандартам, установленным Постановлением администрации города Перми от 25.10.2016 № 958, потребуется внесение изменений в настоящий колерный паспорт;
6. Размещение рекламных конструкций производится на основании отдельного разрешения в соответствии с требованиями Решения Пермской городской Думы от 27.01.2009 № 11 «Об утверждении Положения о порядке установки и эксплуатации рекламных конструкций на территории города Перми»;
7. Габариты одиночных табличек (400x600 или 500x700мм), их уровень установки должен быть одинаковым у каждой входной группы;
8. Вид вывесок в ночное время (проект подсветки) разрабатывается отдельно;
10. Узлы крепления конструкций к фасаду разрабатываются отдельным рабочим проектом.


Ведомость размещения объектов городской информации

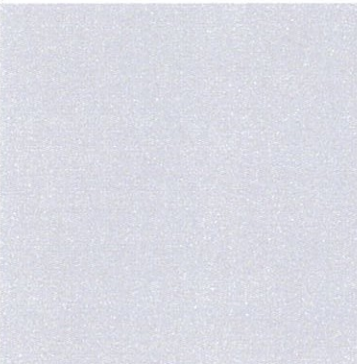
Поз.	Название, тип рекламы	Эталон цвета	Наличие, тип подсветки
1	Объемные буквы и/или логотипы, панель-кронштейны размещенные на направляющих в цвет фриза. Металл, пластик, пленки.	направляющие Информация-фирменные цвета	Внутренняя или контурная подсветка
2	Выклейка - пленочная аппликация текстом или контурное изображение на стекле, стене не более 30 % от площади остекления, стены или панно, размещенное в оконном проеме за стеклом, площадью не более 50% от площади остекления.	Фирменные цвета	
3	Табличка-режимник одиночная. Металл, пластик, пленки	Фирменные цвета	
4	Знак адресации. Металл, пластик, пленки	Стандартный: синий, белый	

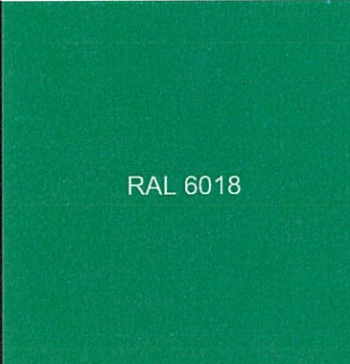
Взам.инв.№
Подпись и дата
Инв.№ подл.

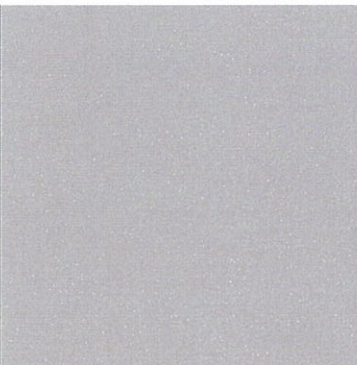
						Д-396-2018-ОФ			
						Колерный паспорт здания по ул.Костычева, 39б в Дзержинском районе г.Перми			
Изм.	Кол.уч	Лист	№док.	Подпись	Дата	Здание административного назначения	Стадия	Лист	Листов
Разраб.		Ахматова		<i>Ахматова</i>	11.18		П	9	10
						Размещение объектов городской информации (Боковой фасад)	ООО «ПАНГЕЯ», г.Пермь		

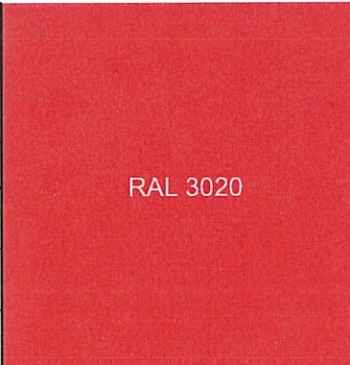
Позиция согласно ведомости отделки фасадов	Координаты цвета RAL 7024	C:	0	
		M:	0	
		Y:	0	
		K:	80	
		R:	114	
		G:	114	
1,2,6		B:	113	

Позиция согласно ведомости отделки фасадов	Плитка	7	

Позиция согласно ведомости отделки фасадов	Координаты цвета RAL 9006	C:	0	
		M:	0	
		Y:	0	
		K:	20	
		R:	165	
		G:	168	
2,4		B:	166	

Позиция согласно ведомости отделки фасадов	Координаты цвета в PAL	C:	60	
		M:	0	
		Y:	60	
		K:	20	
		R:	97	
		G:	163	
8,10		B:	117	

Позиция согласно ведомости отделки фасадов	Координаты цвета в RAL	C:	0	
		M:	0	
		Y:	0	
		K:	40	
		R:	178	
		G:	179	
3		B:	179	

Позиция согласно ведомости отделки фасадов	Координаты цвета в PAL	C:	2	
		M:	83	
		Y:	100	
		K:	9	
		R:	227	
		G:	30	
9		B:	36	

СОГЛАСОВАНО
 1^й заместитель начальника ДГА
 г.Пермь, главный архитектор
 Д.Ю. Лапшин
 "05" "05" 2018 г.
Карасев С.А.

Взам. инв. №
Подпись и дата
Инв. № подл.

						Д-396-2018-ОФ			
						Колерный паспорт здания по ул.Костычева, 396 в Дзержинском районе г.Перми			
Изм.	Кол.уч	Лист	Недок.	Подпись	Дата	Здание административного назначения	Стадия	Лист	Листов
Разраб.		Ахматова		<i>Ахмат</i>	11.18		п	10	10
						Эталоны колеров	ООО «ПАНГЕЯ», г.Пермь		