



ДЕПАРТАМЕНТ ГРАДОСТРОИТЕЛЬСТВА И АРХИТЕКТУРЫ
АДМИНИСТРАЦИИ ГОРОДА ПЕРМИ

ОБЩЕСТВО С ОГРАНИЧЕННОЙ ОТВЕТСТВЕННОСТЬЮ
" ПРОЕКТНАЯ КОМПАНИЯ " ПАМИР "

АО " ТАНДЕР "

059-22-01-40-3831 от 01.11.2018

КОЛЕРНЫЙ ПАСПОРТ

АДРЕС ОБЪЕКТА: г.Пермь,
административный район Свердловский,
улица Краснополянская, здание № 7

ПРОЕКТНАЯ ДОКУМЕНТАЦИЯ

Раздел 9: Паспорт отделки фасадов

Шифр: 349-2018-ОФ

ПЕРМЬ 2018 г.



ДЕПАРТАМЕНТ ГРАДОСТРОИТЕЛЬСТВА И АРХИТЕКТУРЫ
АДМИНИСТРАЦИИ ГОРОДА ПЕРМИ

ОБЩЕСТВО С ОГРАНИЧЕННОЙ ОТВЕТСТВЕННОСТЬЮ
" ПРОЕКТНАЯ КОМПАНИЯ " ПАМИР "

АО " ТАНДЕР "

КОЛЕРНЫЙ ПАСПОРТ

АДРЕС ОБЪЕКТА: г.Пермь, административный
район Свердловский,
улица Краснополянская, здание № 7

ПРОЕКТНАЯ ДОКУМЕНТАЦИЯ

Раздел 9: Паспорт отделки фасадов

Шифр: .349-2018-ОФ

Директор

ГИП



Стерхов А.А.

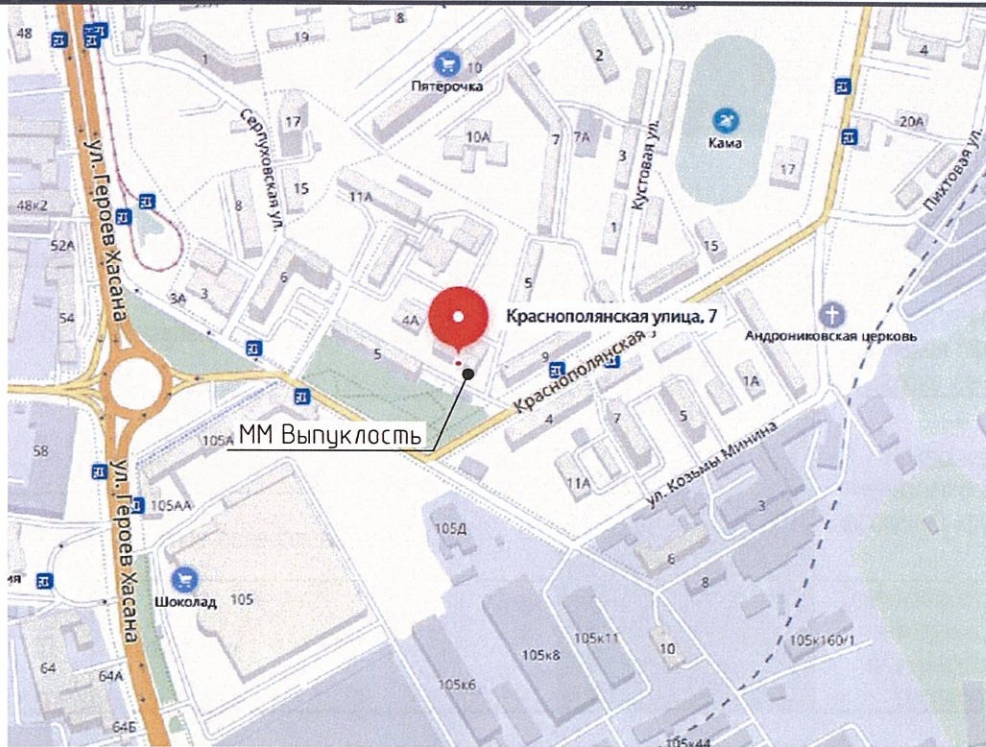
Козлов А.Ю.

ПЕРМЬ 2018 г.

Ведомость чертежей основного комплекта марки ОФ

Пояснительная записка

Лист	Наименование	Примечание
1	Общие данные	
2	Ведомость отделки фасадов	
3	Фотофиксация (начало)	
4	Фотофиксация	
4.1	Фотофиксация (окончание)	
5	Фасады 1-7, А-В	
6	Фасады 7-1, В-А	
7	Фасад 1-7, А-В. Размещение объектов городской информации	
8	Эталоны колеров	



Ведомость ссылочных и прилагаемых документов

Обозначение	Наименование	Примечание
	<u>Ссылочные документы</u>	
Постановление адм-ции г. Перми от 25.10.2016 № 958	“Об утверждении стандартных требований к вывескам, их размещению и эксплуатации”	
Постановление адм-ции г. Перми от 22.02.2017 № 130	“Об утверждении формы колерного паспорта”	

Технические решения, принятые в проекте, соответствуют требованиям норм, принятых на территории Российской Федерации и обеспечивают безопасную для жизни и здоровья людей эксплуатацию объекта при соблюдении экологических, санитарно-гигиенических, противопожарных и других мероприятий предусмотренных чертежами. Выполнено в соответствии с нормами, СП и тех. регламентами.

Главный инженер проекта

 / Козлов А.Ю.

- Чертежи марки ОФ выполнены на основании:
 - задания заказчика на выполнение проектных работ;
- Исходными данными для разработки колерного паспорта послужили:
 - фотофиксационные материалы и натурные исследования;
 - дизайн-макет фасадов, выполненный заказчиком.
- Предусмотрен частичный ремонт фасадов здания 1-го этажа (главный, боковые) в соответствии со стандартом ММ 2.3 от 14 августа 2018г. и стандартом архитектурно-дизайнерских экстерьерных решений.
- Цветовое решение фасадов выполнено в соответствии с дизайн-макетом.
- В настоящее время состояние фасадов неудовлетворительное. Конструкции крылец не соответствуют стандарту ММ 2.3.
- Отделка фасадов и всех наружных частей зданий, строений, сооружений и прочих объектов расположенных на территории г.Перми, может производиться лишь на основании колерного паспорта фасадов на ремонт и окраску, согласованных ДГА г.Перми.
- Лестница главного входа, уличные ступени облицовываются тротуарной плиткой толщиной не менее 20мм. Подступенок - бортовой камень. Краевые ступени лестниц выделить тактильной полосой по СП 59.13330.2016.
- Выполнить подъемник для МГН с уровня земли до уровня первого этажа. Цвет: RAL 7036 светло-серый. Обязательно использование тактильных плиток и цветных полос.
- Крыльца главного входа: новое железобетонное.
- Ограждение крыльца главного входа: выполнить согласно СП 59.13330.2016. Ограждающие перила выполнить из нержавеющей полированной стальной трубы круглого сечения.
- Оформление фасада и цветовые решения: выполняются в соответствии с приложением стандарта ММ 2.3. “Архитектурные решения фасадов”. Материал отделки фриза - алюминиевые композитные панели. Цветовые решения применяемых композитных панелей: фриз - RAL 3020 красный. При монтаже композитных панелей необходимо клепки (саморезы) подбирать в один цвет с композитными панелями.
- Освещение: предусмотрены уличные светодиодные (LED) прожекторы мощностью не более 50Вт, с углом расходимости 120°, световой поток не менее 5500Лм, степень защиты не менее IP54, климатическим исполнением - УХЛ1 2 устанавливаемыми перед зоной парковки или тротуара и в зоне разгрузки. Прожекторы должны быть установлены в уровне верхнего края красного фриза. Прожектор монтируется на кронштейн, под углом 15 - 20° градусом к горизонту, на стену здания. Частоту установки прожекторов на фасаде принять из расчета 1 прожектор не менее чем на 7,5 метров длины фасада. Над всеми выходами предусмотрено по одному светильнику НБО/НПО типа “Таблетка”.
- Технические решения, принятые в проекте, соответствуют требованиям норм, принятых на территории Российской Федерации и обеспечивают безопасную для жизни и здоровья людей эксплуатацию объекта при соблюдении экологических, санитарно-гигиенических, противопожарных и других мероприятий предусмотренных чертежами.
- Перечень используемых технических регламентов и нормативных документов:
 - Федеральный закон “Технический регламент о требованиях пожарной безопасности” №123-ФЗ от 22.07.2008;
 - СП 118.13330.2012 “Общественные здания и сооружения”. Актуализированная редакция СНиП 31-06-2009;
 - СП 59.13330.2016 “Доступность зданий и сооружений для маломобильных групп населения”. Актуализированная редакция СНиП 35-01-2001;
 - СП 1.13130.2009 “Системы противопожарной защиты. Эвакуационные пути и выходы”;
 - Стандарт строительства, реконструкции и ремонта магазинов формата ММ 2.3 от 14 августа 2018г.
- За отметку 0,000 условно принят уровень чистого пола 1-го этажа существующего здания.
- В соответствии с Градостроительным кодексом Российской Федерации и Постановлением администрации города Перми от 22.02.2017 № 130 «Об утверждении Порядка и критериев согласования колерного паспорта, требований к содержанию колерного паспорта, формы колерного паспорта» согласованные департаментом градостроительства и архитектуры администрации города Перми проекты колерных паспортов либо проекты изменений в колерные паспорта не являются разрешительной документацией на строительство, реконструкцию объекта капитального строительства, не являются правовым основанием на устройство пристроек, навесов, козырьков.
- Предметом согласования данного колерного паспорта являются: принятые цветовые решения элементов фасада, применяемые материалы существующего объекта недвижимости, а также определение возможных видов и типов размещения объектов городской информации на нем. Вывески, не соответствующие стандартным требованиям (утверждены Постановлением администрации города Перми от 25.10.2016 № 958), и не зафиксированные в колерном паспорте, подлежат демонтажу.

Согласовано


Взам. инв. №

Подп. и дата

Инв. № подл.

349-2018-0Ф

Колерный паспорт здания по адресу: г.Пермь, административный район: Свердловский, улица Краснополянская, здание 7

Изм.	Кол. уч.	Лист	№ док.	Подп.	Дата
Архитектор		Гадучина			10.18
ГИП		Козлов			10.18
Н. контроль		Козлов			10.18



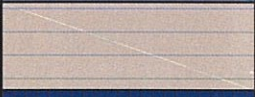







Стадия	Лист	Листов
П	1	8

Общие данные








ООО “ПК “ПАМИР”

Ведомость отделки фасадов

Поз.	Элемент фасада	Эталон цвета Lab, NCS, RAL	Материал	Примечание
1	Окна/двери		Стеклопакет 2-х камерный/ алюминиевые системы	Синий RAL 5002
2				Платиново-серый RAL 7036
3	Основное поле стен (сущ. отделка стен и цоколя)		Са́динг	Светло-бежевый RAL 1015
4			Проф. лист	Синий RAL 5002
5	Ступени крыльца		Тротуарная плитка	Платиново-серый RAL 7036
6	Окна/двери		Стеклопакет 2-х камерный/ алюминиевые системы	Белый RAL 9003
7	Ограждение ступеней крыльца		Нержавеющая полированная стальная труба, круглого сечения	-
8	Основное поле стен (сущ. отделка стен)		Покраска морозостойкой фасадной краской	Бело-зеленый RAL 6019
9	Основное поле стен (цоколь)			Сосновый зеленый RAL 6028
10	Окна/двери		Стеклопакет 2-х камерный/ алюминиевые системы	RAL 8022



1. В соответствии с Градостроительным кодексом Российской Федерации и Постановлением администрации города Перми от 22.02.2017 № 130 «Об утверждении Порядка и критериев согласования колерного паспорта, требований к содержанию колерного паспорта, формы колерного паспорта» согласованные департаментом градостроительства и архитектуры администрации города Перми проекты колерных паспортов либо проекты изменений в колерные паспорта не являются разрешительной документацией на строительство, реконструкцию объекта капитального строительства; не являются правовым основанием на устройство пристроек, навесов, козырьков.
2. Предметом согласования данного колерного паспорта являются: принятые цветовые решения элементов фасада, применяемые материалы существующего объекта недвижимости, а также определение возможных видов и типов размещения объектов городской информации на нем. Вывески, не соответствующие стандартным требованиям (утверждены Постановлением администрации города Перми от 25.10.2016 № 958), и не зафиксированные в колерном паспорте, подлежат демонтажу. В случае, если наружные лестницы при дополнительно устроенных входах в общественные помещения здания выходят за границы предоставленного земельного участка и красные линии квартала, то устройство дополнительных или переустройство существующих входных групп требует получения разрешения в установленном порядке.

						349-2018-0Ф		
						Колерный паспорт здания по адресу: г.Пермь, административный район: Свердловский, улица Краснополянская, здание 7		
Изм.	Кол. уч.	Лист	№ док.	Подп.	Дата	Стадия	Лист	Листов
					10.18	П	2	
Архитектор		Гадунина			10.18			
ГИП		Козлов			10.18			
Н. контроль		Козлов			10.18	Ведомость отделки фасадов		
						 ООО "ПК "ПАМИР"		

Главный фасад



Боковой фасад



Дворовой фасад
Пристрой



						349-2018-0Ф		
						Колерный паспорт здания по адресу: г.Пермь, административный район: Свердловский, улица Краснополянская, здание 7		
Изм.	Кол.уч.	Лист	№ док.	Подп.	Дата	Стация	Лист	Листов
Архитектор	Гадунина			<i>[Signature]</i>	10.18	П	3	
ГИП	Козлов			<i>[Signature]</i>	10.18			
Н. контроль	Козлов			<i>[Signature]</i>	10.18			
						Фотофиксация (начало)		ООО "ПК "ПАМИР"

Дворовой фасад



Боковой фасад



Дворовой фасад

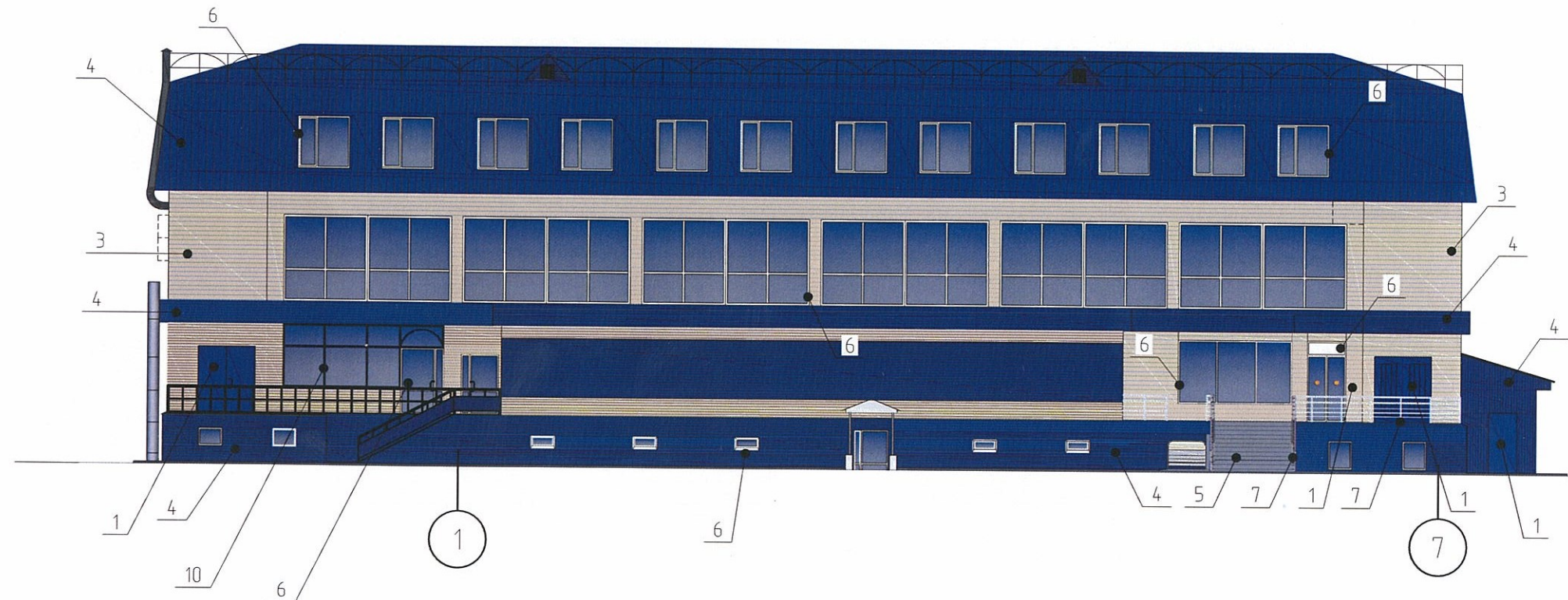


						349-2018-0Ф			
						Колерный паспорт здания по адресу: г.Пермь, административный район: Свердловский, улица Краснополянская, здание 7			
Изм.	Кол. уч.	Лист	№ док.	Подп.	Дата		Стадия	Лист	Листов
Архитектор		Гадучина			10.18		П	4	
ГИП		Козлов			10.18				
Н. контроль		Козлов			10.18				
						Фотофиксация (окончание)			
						ООО "ПК "ПАМИР"			



Дверь эвакуационного выхода из торгового зала

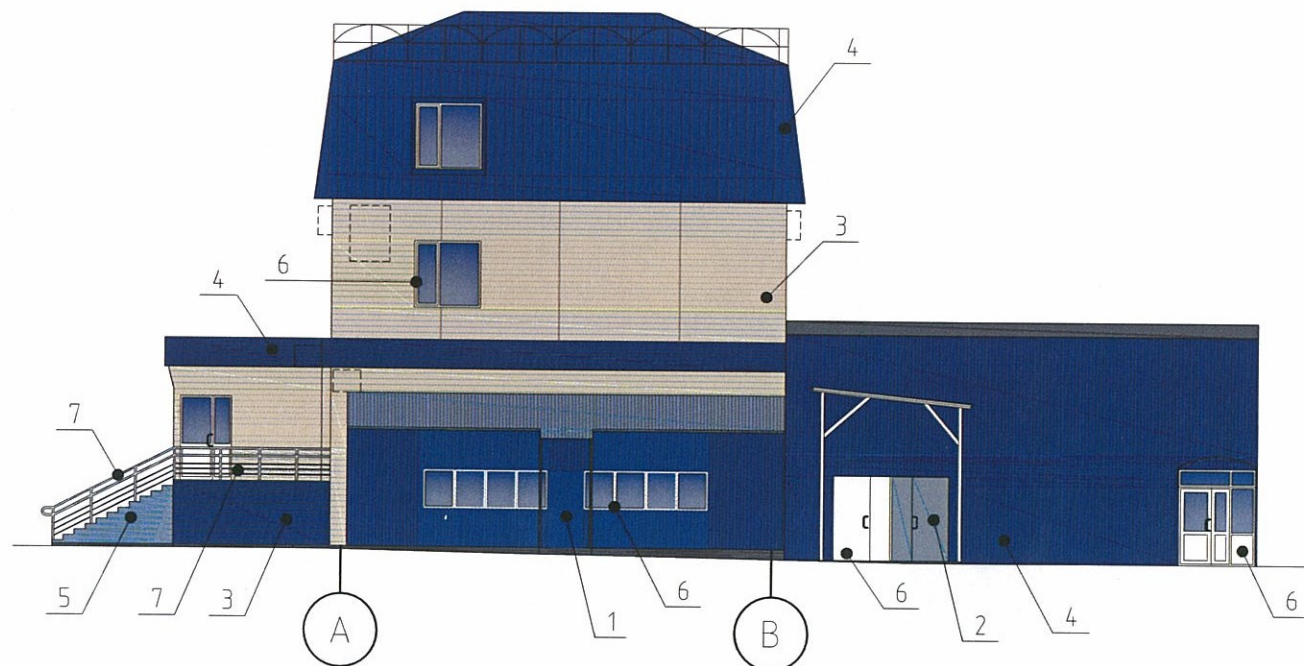
						349-2018-0Ф		
						Колерный паспорт здания по адресу: г. Пермь, административный район: Свердловский, улица Краснополянская, здание 7		
Изм.	Кол. уч.	Лист	№ док.	Подп.	Дата	Стандия	Лист	Листов
Архитектор		Гадучина			10.18	П	4.1	
ГИП		Козлов			10.18			
Н. контроль		Козлов			10.18			
						Фотофиксация (окончание)		
						ООО "ПК "ПАМИР"		



Условные обозначения:

2 - номер эталона цвета;

☐ - место допустимого размещения дополнительного оборудования/кондиционеров;



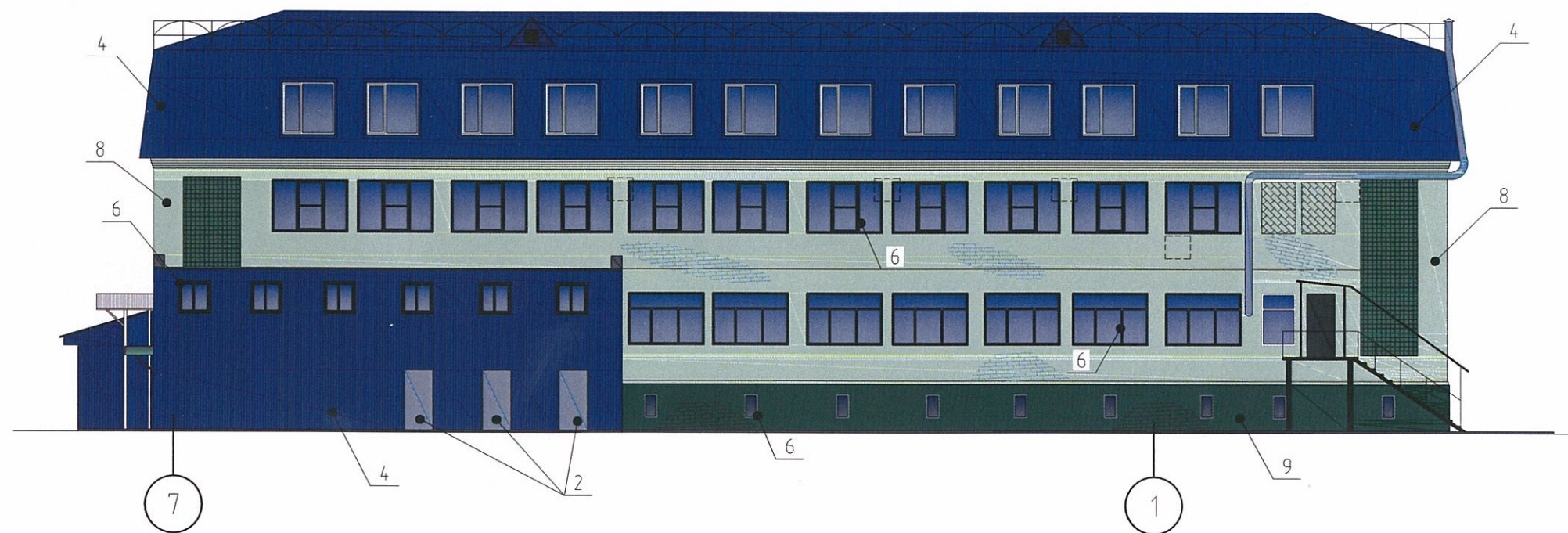
- Справа и слева от главного входа разместить металлическую урну (2 шт.), серого цвета.
- Стойки навеса площадки разгрузки окрасить в белый цвет (RAL 9003).
- Ограждающие перила ступеней крыльца лицевой части крыльца выполняются из нержавеющей полированной стальной трубы круглого сечения.
- В случае устройства или переустройства помещений общественного назначения, их входных групп в обязательном порядке должны быть предусмотрены мероприятия по обеспечению доступности данных помещений для маломобильных групп населения, включая инвалидов, использующих кресла-коляски и собак-проводников (далее-МГН) в соответствии с требованиями СП 59.13330.2016 Свод правил. Доступность зданий и сооружений для маломобильных групп населения. Данный свод правил касается функционально-планировочных элементов зданий и сооружений, их участков или отдельных помещений, доступных для МГН (входные узлы, коммуникации, пути эвакуации, помещения и зоны обслуживания, а также их информационное и инженерное обустройство). В частности, лестницы при входах в общественные помещения должны дублироваться пандусами с уклоном не более 1:20 (5%) или иными средствами подъема (подъемные платформы, лифты и т.д.). Согласно вышеуказанному Своду правил наружные лестницы и пандусы должны иметь поручни с учетом технических требований к опорным стационарным устройствам по ГОСТ Р 51261; размеры входной площадки при открытии дверей наружу должны быть не менее 1,4 x 2,0 или 1,5 x 1,85; размеры входной площадки с пандусом не менее 2,2 x 2,2 м.
- Данный лист смотри совместно с листом 2.

СОГЛАСОВАНО
1^й заместитель начальника ДГА
г. Пермь - главный архитектор
Д.Ю. Лапшин
2018

349-2018-0Ф

Колерный паспорт здания по адресу: г.Пермь, административный район: Свердловский, улица Краснополянская, здание 7

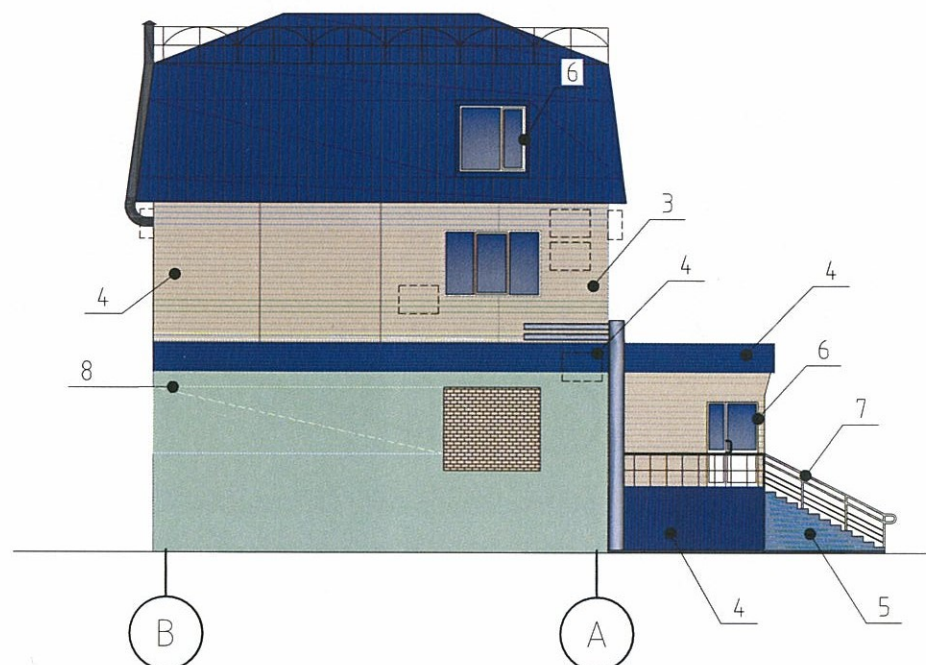
Изм.	Кол.уч.	Лист	№ док.	Подп.	Дата	Стадия	Лист	Листов
Архитектор		Гадучина			10.18	П	5	
ГИП		Козлов			10.18			
Н. контроль		Козлов			10.18			
Фасады 1-7, А-В						ООО "ПК "ПАМИР"		



Условные обозначения:

2 - номер эталона цвета;

□ - место допустимого размещения дополнительного оборудования/кондиционеров;



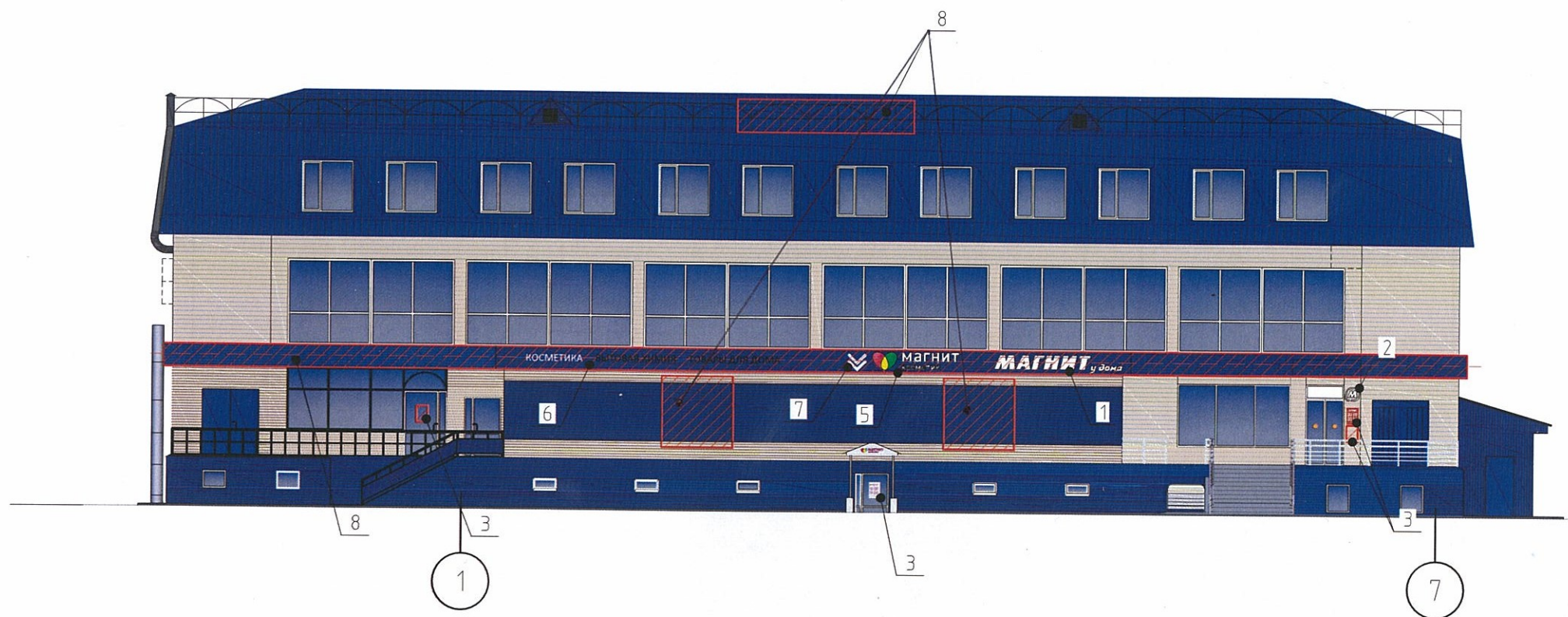
1. Стойки навеса площадки разгрузки окрасить в белый цвет (RAL 9003).
2. Ограждающие перила ступеней крыльца лицевой части крыльца выполняются из нержавеющей полированной стальной трубы круглого сечения.
3. В случае устройства или переустройства помещений общественного назначения, их входных групп в обязательном порядке должны быть предусмотрены мероприятия по обеспечению доступности данных помещений для маломобильных групп населения, включая инвалидов, использующих кресла-коляски и собак-проводников (далее-МГН) в соответствии с требованиями СП 59.13330.2016 Свод правил. Доступность зданий и сооружений для маломобильных групп населения. Данный свод правил касается функционально-планировочных элементов зданий и сооружений, их участков или отдельных помещений, доступных для МГН (входные узлы, коммуникации, пути эвакуации, помещения и зоны обслуживания, а также их информационное и инженерное устройство). В частности, лестницы при входах в общественные помещения должны дублироваться пандусами с уклоном не более 1:20 (5%) или иными средствами подъема (подъемные платформы, лифты и т.д.). Согласно вышеуказанному Своду правил наружные лестницы и пандусы должны иметь поручни с учетом технических требований к опорным стационарным устройствам по ГОСТ Р 51261; размеры входной площадки при открывании дверей наружу должны быть не менее 1,4 x 2,0 или 1,5 x 1,85; размеры входной площадки с пандусом не менее 2,2 x 2,2 м.
4. Данный лист смотри совместно с листом 2.

1^й заместитель начальника ДГА
г. Пермь - главный архитектор
Д.Ю. Лавшин
20.18.

349-2018-0Ф

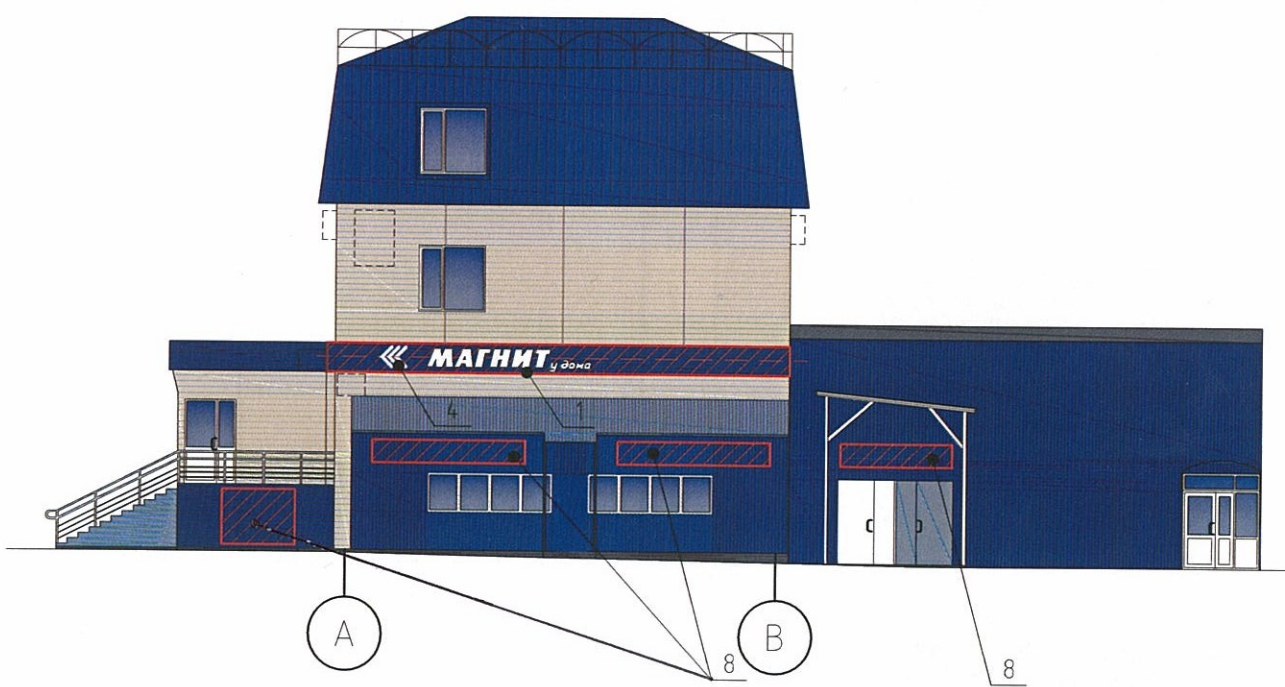
Колерный паспорт здания по адресу: г.Пермь,
административный район: Свердловский,
улица Краснополянская, здание 7

Изм.	Кол. уч.	Лист	№ док.	Подп.	Дата	Стадия	Лист	Листов	
Архитектор		Гадучина			10.18	П	6		
ГИП		Козлов			10.18				
Н. контроль		Козлов			10.18				
Фасады 7-1, В-А							ООО "ПК "ПАМИР"		



Управление архитектуры и городского дизайна
ДГА администрации г.Перми
СООТВЕТСТВУЕТ АРХИТЕКТУРНОМУ
ОБЛИКУ ГОРОДА ПЕРМИ
«27» Ноябрь 2018


Подпись: *[Signature]*
Режимники

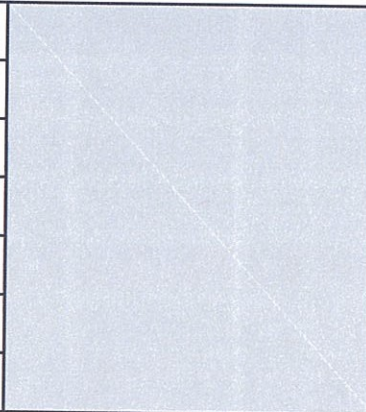


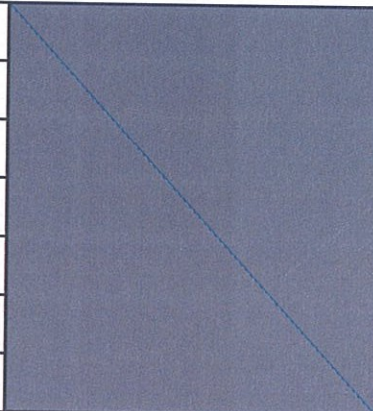
Ведомость размещения объектов городской информации


№ п/п	Название, тип рекламы	Цветовая гамма	Наличие, тип подсветки
1	Объемные буквы на металлических направляющих, без подложки "МАГНИТ у дома". Выполненные из оргстекла 4.700x600мм	Белый (RAL 9003)	Внутренняя подсветка
2	Лого "М". Объемная буква на металлических направляющих без подложки	Белый (RAL 9003)	
3	Режимник. Оргстекло, пластик, аппликация	Фирменные цвета	Без подсветки
4	Стрелки 770x500 мм	Белый (RAL 9003)	Внутренняя подсветка
5	Объемные буквы на металлических направляющих, без подложки "МАГНИТ косметик". Выполненные из оргстекла 2870x560мм	Белый (RAL 9003)	
6	Объемные буквы на металлических направляющих, без подложки "косметика бытовая химия товары для дома". Выполненные из оргстекла, высота 210 мм		
7	Стрелки, высота 600 мм		
8	Объемные буквы		


- Условные обозначения:
- номер вывески;
 - ось размещения объектов городской информации;
 - место допустимого размещения объектов городской информации;
 - место допустимого размещения дополнительного оборудования.

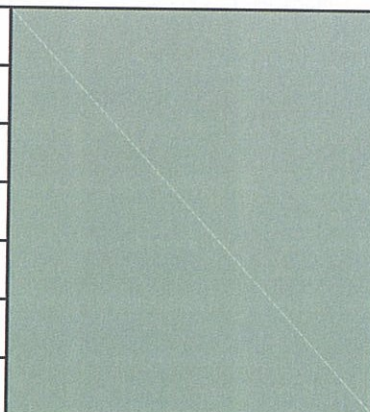
						349-2018-0Ф		
						Колерный паспорт здания по адресу: г.Пермь, административный район: Свердловский, улица Краснополянская, здание 7		
Изм.	Кол. уч.	Лист	№ док.	Подп.	Дата	Стандия	Лист	Листов
Архитектор		Гадучина		<i>[Signature]</i>	10.18	п	7	
ГИП		Казлов		<i>[Signature]</i>	10.18			
Н. контроль		Казлов		<i>[Signature]</i>	10.18			
						Фасады 1-7, А-В. Размещение объектов городской информации		
						 ООО "ПК "ПАМИР"		


6	RAL 9003	C:	0	
		M:	0	
		Y:	0	
		K:	0	
		R:	244	
		G:	248	
		B:	244	

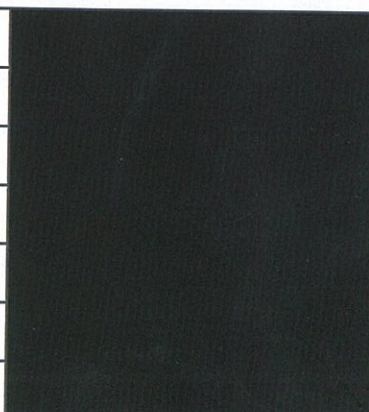
2, 5	RAL 7036	C:	10	
		M:	10	
		Y:	10	
		K:	40	
		R:	154	
		G:	150	
		B:	151	

1, 4	RAL 5002	C:	100	
		M:	70	
		Y:	0	
		K:	40	
		R:	43	
		G:	44	
		B:	124	


3	RAL 1015	C:	0	
		M:	5	
		Y:	30	
		K:	10	
		R:	234	
		G:	222	
		B:	189	

8	RAL 6019	C:	35	
		M:	0	
		Y:	40	
		K:	0	
		R:	183	
		G:	217	
		B:	177	

9	RAL 6028	C:	100	
		M:	60	
		Y:	100	
		K:	0	
		R:	45	
		G:	85	
		B:	70	

10	RAL 8022	C:	100	
		M:	100	
		Y:	80	
		K:	95	
		R:	33	
		G:	31	
		B:	32	

СОГЛАСОВАНО
1^й заместитель начальника ДГА
г. Перми - главный архитектор
Д.Ю. Ладшин
20.10.18

						349-2018-0Ф		
						Колерный паспорт здания по адресу: г.Пермь, административный район: Свердловский, улица Краснополянская, здание 7		
Изм.	Кол.уч.	Лист	№ док.	Подп.	Дата	Стандия	Лист	Листов
Архитектор		Гадучина			10.18	П	8	
ГИП		Козлов			10.18			
Н. контроль		Козлов			10.18			
						Эталонеры колеров		
						 ООО "ПК ПАМИР"		