



ДЕПАРТАМЕНТ ГРАДОСТРОИТЕЛЬСТВА И АРХИТЕКТУРЫ
АДМИНИСТРАЦИИ ГОРОДА ПЕРМИ

ООО «Маранта»

N СЗД-059-22-01-26-172 от 19.02.2018

КОЛЕРНЫЙ ПАСПОРТ

АДРЕС ОБЪЕКТА: г. Пермь, административный район Мотовилихинский,
улица Крупской, дом № 37

ПЕРМЬ, 2018 г.

Ведомость чертежей комплекта марки ОФ

ЛИСТ	НАИМЕНОВАНИЕ	ПРИМ.
1	Общие данные, ведомость отделки фасадов	
2	Фасад (существующее положение)	
3	Фасад. Колористические предложения	
4	Фасад боковые. Колористические предложения	
5	Фасад дворовой. Колористические предложения	
6	Фасад. Размещение рекламоносителей.	

Ведомость отделки фасада

ПОЗ.	ЭЛЕМЕНТ ФАСАДА	ЭТАЛОН ЦВЕТА Lab, NCS, RAL	ОБОЗНАЧ.	ВИД ОТДЕЛКИ	ПРИМ.
1	Цоколь			Фасадная краска	
2	Стена на уровне 1-го этажа			Фасадная краска Кирпичная кладка	
3	Основное поле стены			Фасадная краска Кирпичная кладка	
4	Окна	Белые		Металлопластик	
5	Двери	Белый		Металлопластик Эмаль по металлу	
6	Балконы			Эмаль по металлу	
7	Металлические элементы	Белый		Эмаль по металлу	
8	Водостоки			Оцинкованная сталь	
9	Кровля			Оцинкованная сталь	
10	Рекламоноситель			Объемные световые буквы	

ИНСТРУКЦИЯ

о порядке производства работ, связанных с окраской фасадов и всех наружных частей зданий, сооружений, строений, расположенных на территории города Перми

1. Окраска фасадов и всех наружных частей зданий, сооружений, строений, ограждений, заборов, павильонов, киосков, ларьков и прочих объектов, расположенных на территории города Перми, может производиться лишь на основании колерного паспорта фасадов на ремонт и окраску, выдаваемых Департаментом градостроительства и архитектуры Администрации г. Перми.

2. До начала процесса окраски здания или какого-либо сооружения должны быть произведены работы по капитальному ремонту всех без исключения наружных частей его, подлежащих окраске.

3. До начала ремонта зданий, имеющих газосветную рекламу, сообщить рекламораспространителю о предстоящих работах на фасаде здания с целью сохранения вывесок либо их демонтажу.

4. Полуразрушенные и разрушенные архитектурные художественно-скульптурные детали здания, карнизы, колонны, пилястры, капители, фриз, тяги, лепные украшения, барельефы, мозаика, художественная роспись подлежат обязательному восстановлению в своем первоначальном виде.

Категорически запрещается производить окраску здания без предварительного восстановления указанных деталей.

5. Металлические поверхности отдельных частей здания, чугунные решетки, перила балконов и лестниц, кронштейны, дверные и оконные приборы, архитектурно-художественные детали перед окраской очищаются от грязи, ржавчины, старой краски и и покрываются вновь лишь масляной краской.

6. В соответствии с выданными образцами цвета (колерами) на окраску здания организация, проводящая ремонт здания, составляет пробные образцы цвета, которые наносятся на видное место стены.

Проверку и согласование пробного образца цвета (колера), а также готовности поверхности стены и отдельных наружных частей здания к окраске производит уполномоченный представитель Департамента градостроительства и архитектуры Администрации г. Перми. Без указанной проверки и согласования производить окраску фасада категорически воспрещается.

7. Домоуправления, организации или учреждения, производящие окраску и связанный с ней ремонт здания, несут полную ответственность за точное выполнение настоящей инструкции и привлекаются к ответственности за нарушение ее.

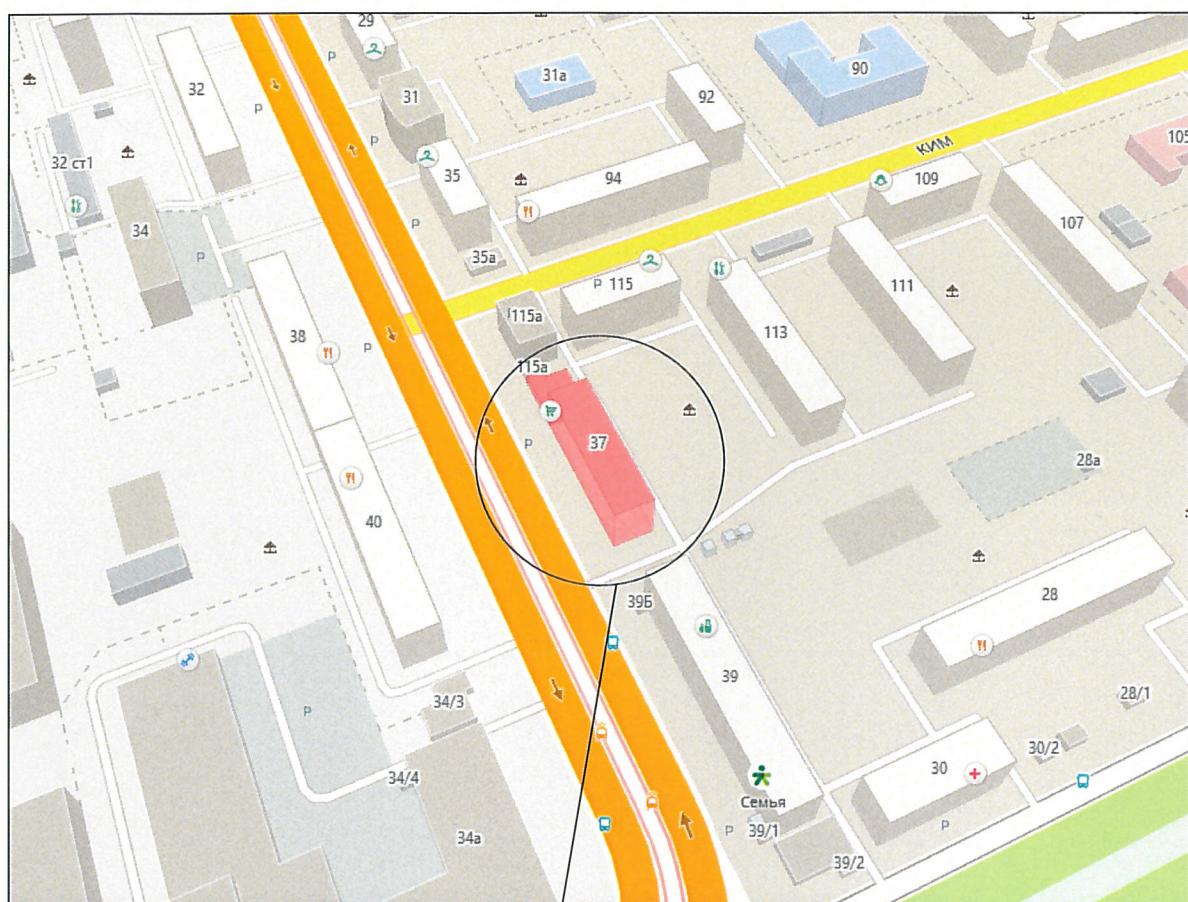
8. Цветовая гамма рекламоносителей должна гармонировать с основным колористическим решением фасадов здания.

9. По всем вопросам, связанным с производством работ по покраске зданий, необходимо обращаться в Департамент градостроительства и архитектуры Администрации г. Перми. (ул. Сибирская, 15, каб. 314)

СОГЛАСОВАНО
1А заместитель начальника ДГА
г. Перми - главный архитектор
Д.Ю. Папшин
18.04.2018

Изм.	Кол.уч.	Лист	Недок.	Подпись	Дата	Колерный паспорт здания по адресу: ул. Крупской, дом № 37, в Мотовилихинском районе Перми			
Разраб.	Хлебникова			<i>Хлебникова</i>	04.2018	Жилой дом со встроенно-пристроенными помещениями	Стадия	Лист	Листов
							ОФ	1	9
Н.контр.	Хлебникова			<i>Хлебникова</i>	04.2018	Общие данные	ООО «Маранта»		

Ситуационный план



Рассматриваемое здание
по ул. Крупской, 37



Ведомость ссылочных и прилагаемых документов

Обозначение	Наименование	Примечание
СЭД-059-22-01-26-528 от 07.11.2016	Колерный паспорт здания по ул. Мира, 37	согл. 09.11.2016

ИНСТРУКЦИЯ

о порядке производства работ, связанных с окраской фасадов и всех наружных частей зданий, сооружений, строений, расположенных на территории города Перми

1. Окраска фасадов и всех наружных частей зданий, сооружений, строений, ограждений, заборов, павильонов, киосков, ларьков и прочих объектов, расположенных на территории города Перми, может производиться лишь на основании колерного паспорта фасадов на ремонт и окраску, выдаваемых Департаментом градостроительства и архитектуры Администрации г. Перми.

2. До начала процесса окраски здания или какого-либо сооружения должны быть произведены работы по капитальному ремонту всех без исключения наружных частей его, подлежащих окраске.

3. До начала ремонта зданий, имеющих газосветную рекламу, сообщить рекламораспространителю о предстоящих работах на фасаде здания с целью сохранения вывесок либо их демонтажу.

4. Полуразрушенные и разрушенные архитектурные художественно-скульптурные детали здания, карнизы, колонны, пилястры, капители, фризы, тяги, лепные украшения, барельефы, мозаика, художественная роспись подлежат обязательному восстановлению в своем первоначальном виде.

Категорически запрещается производить окраску здания без предварительного восстановления указанных деталей.

5. Металлические поверхности отдельных частей здания, чугунные решетки, перила балконов и лестниц, кронштейны, дверные и оконные приборы, архитектурно-художественные детали перед окраской очищаются от грязи, ржавчины, старой краски и и покрываются вновь лишь масляной краской.

6. В соответствии с выданными образцами цвета (колерами) на окраску здания организация, проводящая ремонт здания, составляет пробные образцы цвета, которые наносятся на видное место стены.

Проверку и согласование пробного образца цвета (колера), а также готовности поверхности стены и отдельных наружных частей здания к окраске производит уполномоченный представитель Департамента градостроительства и архитектуры Администрации г. Перми. Без указанной проверки и согласования производить окраску фасада категорически воспрещается.

7. Домоуправления, организации или учреждения, производящие окраску и связанный с ней ремонт здания, несут полную ответственность за точное выполнение настоящей инструкции и привлекаются к ответственности за нарушение ее.

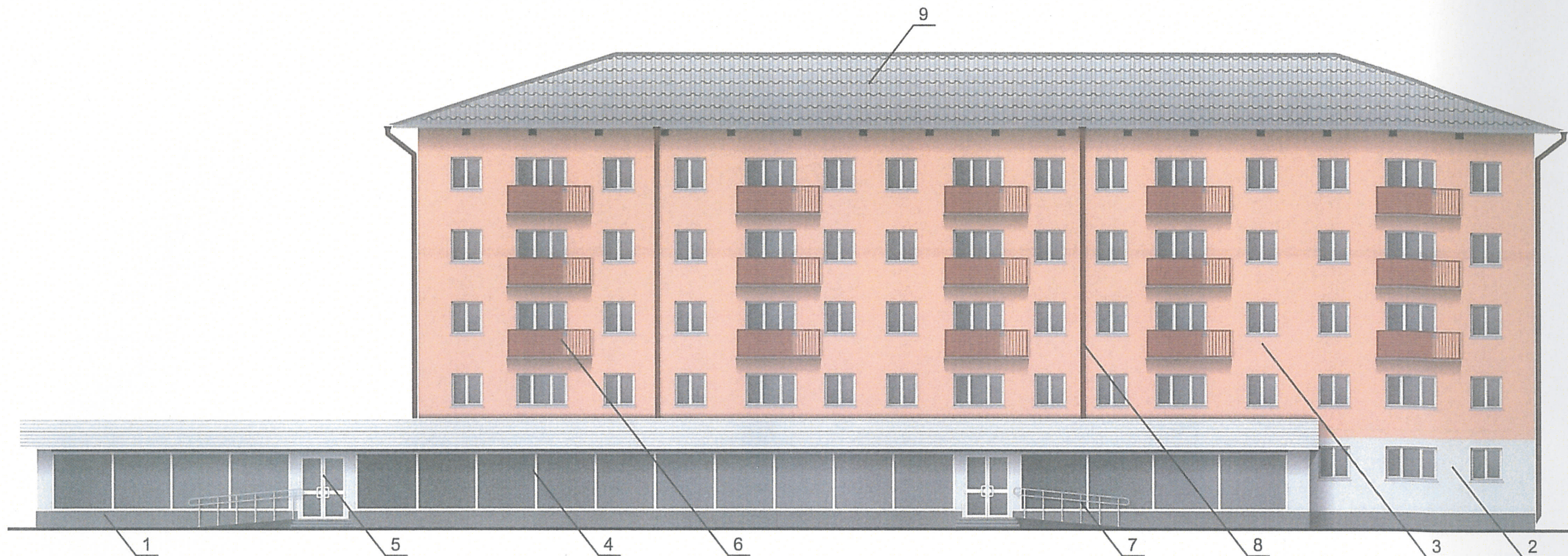
8. Цветовая гамма рекламоносителей должна гармонировать с основным колористическим решением фасадов здания.

9. По всем вопросам, связанным с производством работ по покраске зданий, необходимо обращаться в Департамент градостроительства и архитектуры Администрации г. Перми. (ул. Сибирская, 15, каб. 314)

Изм.	Кол.уч.	Лист	Недок.	Подпись	Дата	Колерный паспорт здания по адресу: ул. Крупской, дом № 37, в Мотовилихинском районе Перми			
Разраб.	Хлебникова			<i>Хлебникова</i>	04.2018	Жилой дом со встроенно-пристроенными помещениями	Стадия	Лист	Листов
							ОФ	2	9
Н.контр.	Хлебникова			<i>Хлебникова</i>	04.2018	Общие данные	ООО «Маранта»		



Изм.	Кол.уч.	Лист	Недок.	Подпись	Дата				
						Колерный паспорт здания по адресу: ул. Крупской, дом № 37, в Мотовилихинском районе Перми			
Разраб.		Хлебникова		<i>[Signature]</i>	04.2018	Жилой дом со встроенно-пристроенными помещениями	Стадия	Лист	Листов
							ОФ	3	9
Н.контр.		Хлебникова		<i>[Signature]</i>	04.2018	Существующие состояние фасадов (фотофиксация)	ООО «Маранта»		

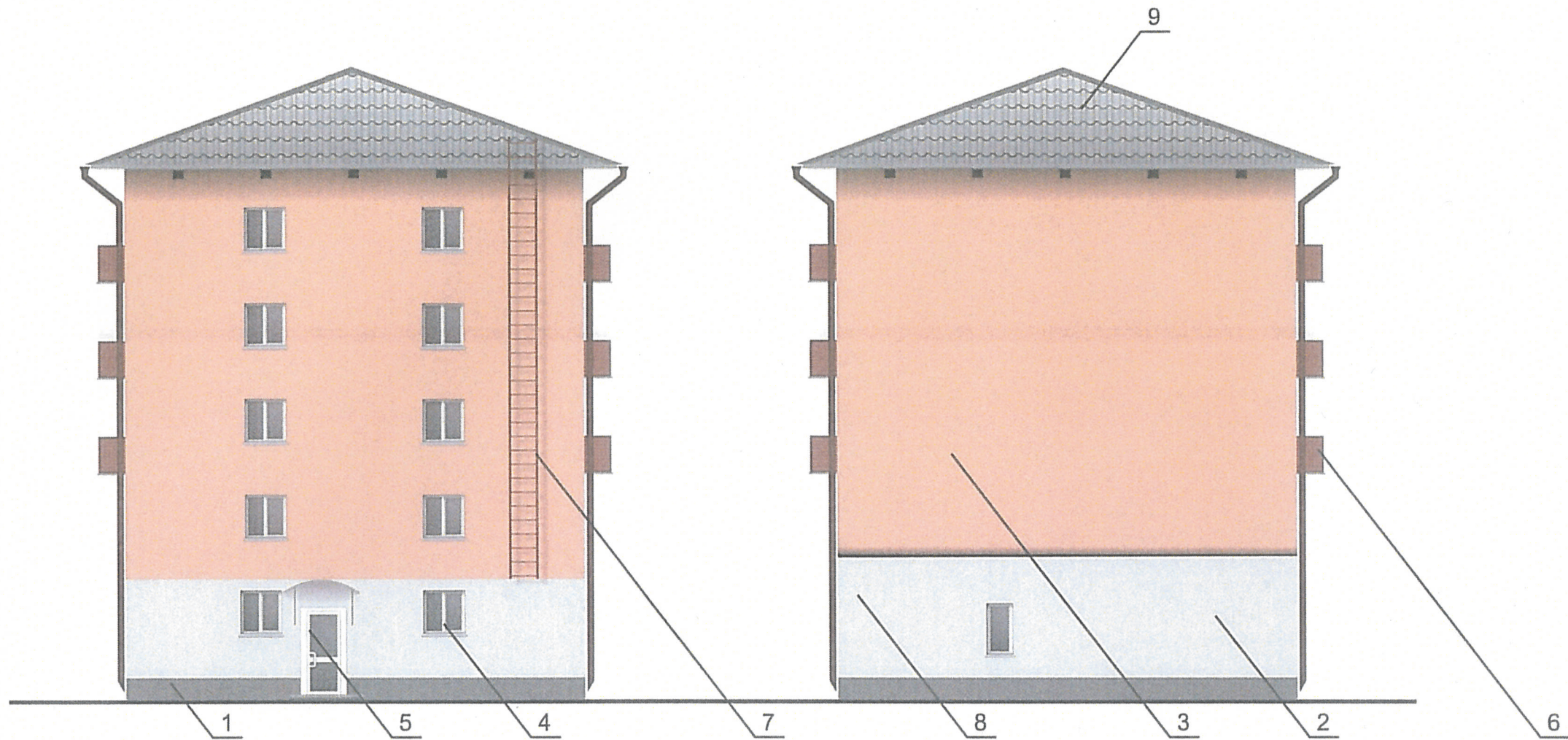


ПРИМЕЧАНИЕ:

В случае устройства или переустройства (перепланировки, ремонта, реконструкции) помещений общественного назначения, их входных групп в обязательном порядке предусмотреть мероприятия по обеспечению доступности данных помещений для маломобильных групп населения, включая инвалидов, использующих кресла-коляски и собак-проводников (далее-МГН) в соответствии с требованиями СП 59.13330.2012 Свод правил. Доступность зданий и сооружений для маломобильных групп населения. актуализированная редакция СНиП 35-01-2001. Данный свод правил касается функционально-планировочных элементов зданий и сооружений, их участков или отдельных помещений, доступных для МГН (входные узлы, коммуникации, пути эвакуации, помещения и зоны обслуживания, а также их информационное и инженерное обустройство). в частности, лестницы при входах в общественные помещения должны дублироваться пандусами с уклоном не более 1:20 (5%) или иными средствами подъема (подъемные платформы, лифты и т.д.). Согласно пунктам 5.1.2, 5.1.3 вышеуказанного свода правил наружные лестницы и пандусы должны иметь поручни с учетом технических требований к опорным стационарным устройствам по ГОСТ Р 51261; размеры входной площадки при открывании дверей наружу должны быть не менее 1,4 x 2,0 или 1,5 x 1,85; размеры входной площадки с пандусом не менее 2,2 x 2,2 м.

СОГЛАСОВАНО
 1^й заместитель начальника ДГА
 г. Перми - главный архитектор
 Д.Ю. Лапшин
 "18" апреля 2018 г.

Изм.	Кол.уч.	Лист	Недок	Подпись	Дата	Колерный паспорт здания по адресу: ул. Крупской, дом № 37, в Мотовилихинском районе Перми			
Разраб.		Хлебникова		<i>[Signature]</i>	04.2018	Жилой дом со встроенно-пристроенными помещениями	Стадия	Лист	Листов
							ОФ	4	9
Н.контр.		Хлебникова		<i>[Signature]</i>	04.2018	Главный фасад	ООО «Маранта»		

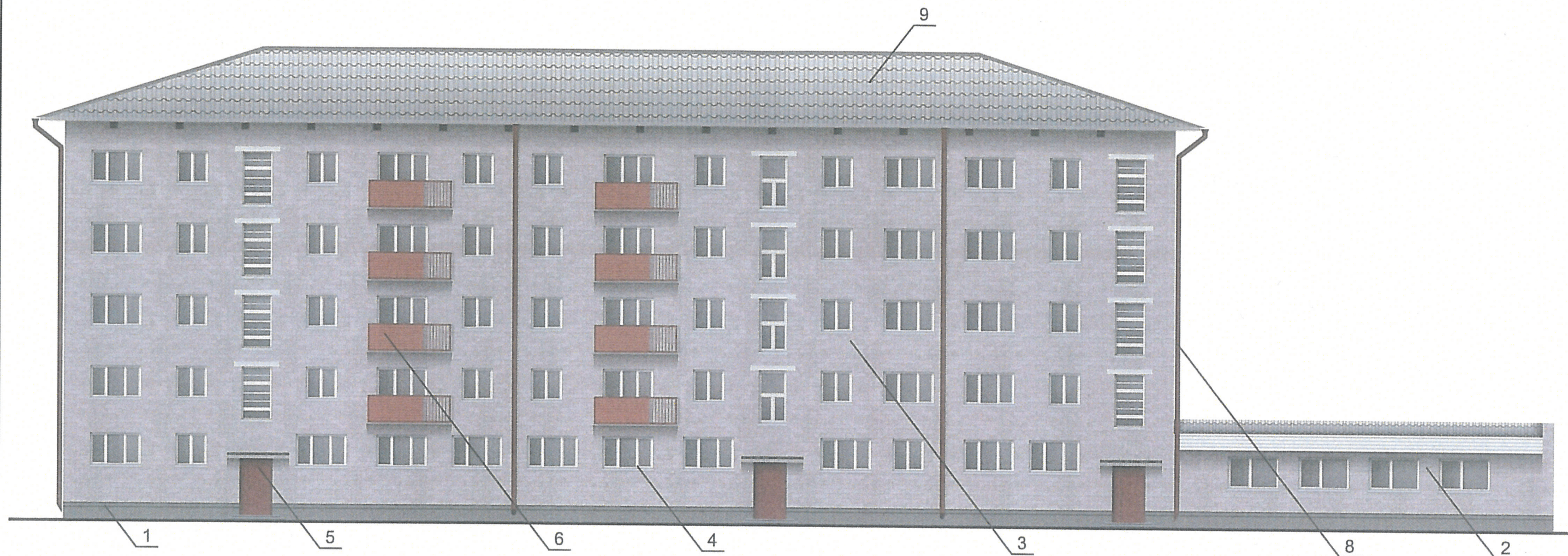


ПРИМЕЧАНИЕ:

В случае устройства или переустройства (перепланировки, ремонта, реконструкции) помещений общественного назначения, их входных групп в обязательном порядке предусмотреть мероприятия по обеспечению доступности данных помещений для маломобильных групп населения, включая инвалидов, использующих кресла-коляски и собак-проводников (далее-МГН) в соответствии с требованиями СП 59.13330.2012 Свод правил. Доступность зданий и сооружений для маломобильных групп населения. актуализированная редакция СНиП 35-01-2001. Данный свод правил касается функционально-планировочных элементов зданий и сооружений, их участков или отдельных помещений, доступных для МГН (входные узлы, коммуникации, пути эвакуации, помещения и зоны обслуживания, а также их информационное и инженерное обустройство). в частности, лестницы при входах в общественные помещения должны дублироваться пандусами с уклоном не более 1:20 (5%) или иными средствами подъема (подъемные платформы, лифты и т.д.). Согласно пунктам 5.1.2, 5.1.3 вышеуказанного свода правил наружные лестницы и пандусы должны иметь поручни с учетом технических требований к опорным стационарным устройствам по ГОСТ Р 51261; размеры входной площадки при открывании дверей наружу должны быть не менее 1,4 x 2,0 или 1,5 x 1,85; размеры входной площадки с пандусом не менее 2,2 x 2,2 м.

СОГЛАСОВАНО
1^й заместитель начальника ДГА
г. Перми - главный архитектор
Д.Ю. Лапшин
"18" апреля 2018 г.

Изм.	Кол.уч.	Лист	Недок	Подпись	Дата	Колерный паспорт здания по адресу: ул. Крупской, дом № 37, в Мотовилихинском районе Перми			
Разраб.		Хлебникова		<i>Хлебникова</i>	04.2018	Жилой дом со встроенно-пристроенными помещениями	Стадия	Лист	Листов
							ОФ	5	9
Н.контр.		Хлебникова		<i>Хлебникова</i>	04.2018	Боковые фасады	ООО «Маранта»		



ПРИМЕЧАНИЕ:

1. Размещение дополнительного оборудования, дополнительных элементов и устройств на фасадах объектов капитального строительства допускается при соблюдении следующих условий:
 - а) единое архитектурное и цветовое решение фасадов (в том числе размер, форма, цвет, материал);
 - б) соответствие архитектурному решению фасадов, предусмотренному проектной документацией, с привязкой к основным композиционным осям фасадов (системе горизонтальных и вертикальных осей);
 - в) соответствие ГОСТам, техническим регламентам, установленным законодательством Российской Федерации в области обеспечения санитарно-эпидемиологического благополучия населения, пожарной безопасности;
2. Размещение наружных блоков систем кондиционирования и вентиляции допускается:
 - а) на кровле объектов капитального строительства;
 - б) на оконных и дверных проемах в единой (вертикальной, горизонтальной) системе осей фасадов, в окнах подвального этажа, в плоскости остекления без выхода за плоскость фасадов с использованием маскирующих ограждений (решеток, жалюзи).
3. Размещение наружных блоков систем кондиционирования и вентиляции на поверхности главных фасадов, в оконных и дверных проемах за плоскостью фасадов не допускается:
 - а) над пешеходными тротуарами;
 - б) на высоте менее 3,0 м от поверхности земли.
4. Антенны должны размещаться:
 - а) на кровле объектов капитального строительства - компактными упорядоченными группами, с использованием единой несущей основы, в том числе с устройством ограждения, а также с учетом требований действующего законодательства;
 - б) на дворовых фасадах, глухих стенах, не просматривающихся с улицы;
 - в) на дворовых фасадах - в простенках между окнами на пересечении вертикальной оси простенка и оси, соответствующей верхней границе проема.

СОГЛАСОВАНО
 1. заместитель начальника ДГА
 Пермь - главный архитектор
 Д.Ю. Лапшин
 16 апреля 2018 г.

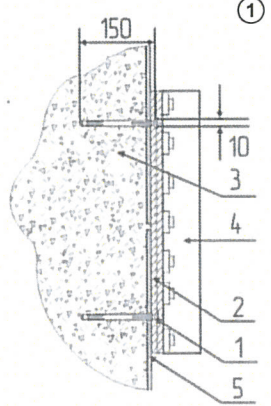
Изм.	Кол.уч.	Лист	№ док.	Подпись	Дата			
Разраб.		Хлебникова		<i>[Подпись]</i>	04.2018	Жилой дом со встроенно-пристроенными помещениями		
Н.контр.		Хлебникова		<i>[Подпись]</i>	04.2018			
Колерный паспорт здания по адресу: ул. Крупской, дом № 37, в Мотовилихинском районе Перми						Стадия	Лист	Листов
Дворовой фасад						ОФ	6	9
						ООО «Маранта»		



Ось рекламных конструкций

куртки О'НАРА пуховики АПТЕКА

куртки О'НАРА пуховики



Крепление металлоконструкции к фасаду производится на закладные детали - анкерными болтами в сборе с дюбелями. Конструктивную часть дополнительно разработать конструктором.

- 1 - анкерный болт D10 L150
- 2 - металлоконструкция 200x200 мм
- 3 - стена
- 4 - световая трубка
- 5 - композитный материал

--- ось размещения общей городской информации
 [hatched box] - место дополнительного размещения общей городской информации

Управление архитектуры и городского дизайна
 ДГА администрации г.Перми
СООТВЕТСТВУЕТ АРХИТЕКТУРНОМУ ОБЛИКУ ГОРОДА ПЕРМИ
 «18» апреля 2018г.
 Подпись: [Signature]

ПОЯСНИТЕЛЬНАЯ ЗАПИСКА

Допускается размещение настенных вывесок (далее - вывески) в границах помещения заинтересованного лица в виде: отдельно расположенных букв без использования "подложки" (в том числе световых, объёмных, пластиковых, металлических) с использованием неона, выполненных по инновационным технологиям (в том числе с использованием краеосвещенных систем, вывесок со светодинамикой).

Вывески должны быть привязаны к композиционным осям фасадов объектов капитального строительства и соответствовать архитектурному решению фасадов.

Размещение вывесок, табличек на фасадах объектов капитального строительства с несколькими входными группами (входами) должно осуществляться упорядоченно и комплексно, с учётом: сохранения общего архитектурно-художественного, композиционного решения фасадов; единой высоты, толщины вывесок, табличек; единой горизонтальной оси размещения на всём протяжении фасадов; соблюдения требований Федерального закон от 01.06.2005 № 53-ФЗ "О государственном языке Российской Федерации".

На объекте капитального строительства, оборудованном одной входной группой (входом), предназначенной для более чем двух заинтересованных лиц, вывески заменяются общей табличкой (режимник).

Допускается выполнение вывески в виде крышной установки, которая размещается на кровле, расположенной над верхним этажом объекта капитального строительства.

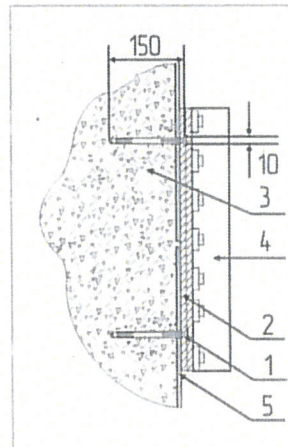
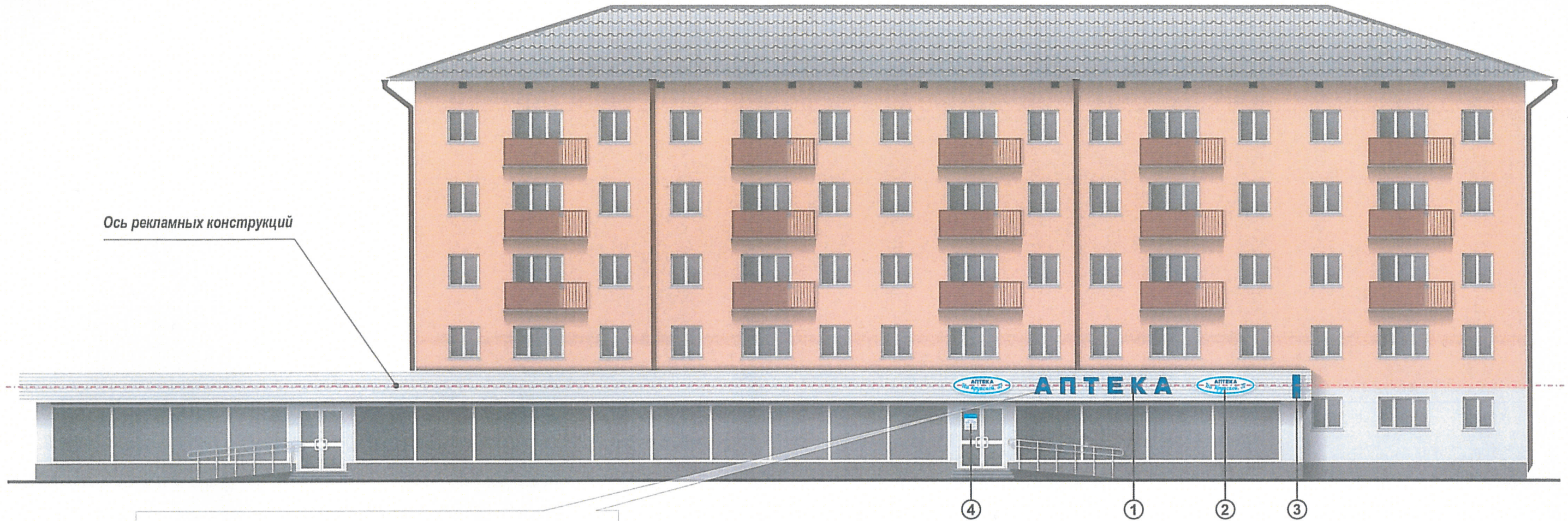
Таблички (режимник) могут быть заменены надписями на стекле витрины, входной двери, выполненными в технике аппликации.

Ведомость размещения объектов городской информации

№	Название тип рекламы	Цветовая гамма	Наличие, тип подсветки
1	Объёмные световые буквы на фризе. Выполнены из оргстекла, пластика.	Фон: серый, белый. Информация не более 50% от цвета фона	Внутренняя подсветка.
2	Режим работы	Фирменные цвета	
3	Знак адресации	Синий	
4	Объёмные буквы на металлических направляющих в цвет фасада.		

						Колерный паспорт здания по адресу: ул. Крупской, дом № 37, в Мотовилихинском районе Перми			
Изм.	Кол.уч.	Лист	Недок.	Подпись	Дата	Жилой дом со встроенно-пристроенными помещениями	Стадия	Лист	Листов
	Разраб.	Хлебникова		[Signature]	04.2018		ОФ	7	9
	Н.контр.	Хлебникова		[Signature]	04.2018	Размещение объектов городской информации	ООО «Маранта»		

Ось рекламных конструкций



Крепление металлоконструкции к фасаду производится на закладные детали – анкерными болтами в сборе с дюбелями. Конструктивную часть дополнительно разработать конструктором.

- 1 – анкерный болт D10 L150
- 2 – металлоконструкция 200x200 мм
- 3 – стена
- 4 – световая буква
- 5 – композитный материал

Управление архитектуры и городского дизайна
ДГА администрации г.Перми
**СООТВЕТСТВУЕТ АРХИТЕКТУРНОМУ
ОБЛИКУ ГОРОДА ПЕРМИ**

«04» 11.2018
Карасев С.А. Подпись

ПОЯСНИТЕЛЬНАЯ ЗАПИСКА

Допускается размещение настенных вывесок (далее - вывески) в границах помещения заинтересованного лица в виде: отдельно расположенных букв без использования "подложки" (в том числе световых, объёмных, пластиковых, металлических) с использованием неона, выполненных по инновационным технологиям (в том числе с использованием краеосвещенных систем, вывесок со светодинамикой).

Вывески должны быть привязаны к композиционным осям фасадов объектов капитального строительства и соответствовать архитектурному решению фасадов.

Размещение вывесок, табличек на фасадах объектов капитального строительства с несколькими входными группами (входами) должно осуществляться упорядоченно и комплексно, с учётом: сохранения общего архитектурно-художественного, композиционного решения фасадов; единой высоты, толщины вывесок, табличек; единой горизонтальной оси размещения на всём протяжении фасадов; соблюдения требований Федерального закон от 01.06.2005 № 53-ФЗ "О государственном языке Российской Федерации".

На объекте капитального строительства, оборудованном одной входной группой (входом), предназначенной для более чем двух заинтересованных лиц, вывески заменяются общей табличкой (режимник).

Допускается выполнение вывески в виде крышной установки, которая размещается на кровле, расположенной над верхним этажом объекта капитального строительства.

Таблички (режимник) могут быть заменены надписями на стекле витрины, входной двери, выполненными в технике аппликации.



№	Название, тип рекламы	Цветовая гамма	Наличие, тип подсветки
1	Объёмные буквы. Выполнены из оргстекла, пластика, металла.	Синий; для металлических деталей - синий.	Внутренняя подсветка.
2	Объёмный короб. Выполнен из оргстекла, пластика, металла.	Белый, синий, голубой; для металлических деталей - белый, синий.	Внутренняя подсветка.
3	Кронштейн. Выполнен из оргстекла, пластика, металла.	Синий; для металлических деталей - синий.	Внутренняя подсветка.
4	Режим работы. Выклейка цветной пленкой на стекле.	Белый, синий, голубой, черный.	Без подсветки.

Примечание: вывески должны сочетаться между собой и фасадом здания; оформление витрин в сдержанных тонах.

Изм.						Кол.уч						Лист						№ док						Подпись						Дата					
Разраб.						Хлебникова						04.2018						Жилой дом со встроенно-пристроенными помещениями						Стадия		Лист		Листов							
																		ОФ		8		9													
Н.контр.						Хлебникова						04.2018						Размещение объектов городской информации						ООО «Маранта»											

Колерный паспорт здания по адресу:
ул. Крупской, дом № 37, в Мотовилихинском районе Перми

