



ДЕПАРТАМЕНТ ГРАДОСТРОИТЕЛЬСТВА И АРХИТЕКТУРЫ  
АДМИНИСТРАЦИИ ГОРОДА ПЕРМИ

ООО "НПО "РЕСТАВРАЦИЯ"

*№ СЭД-059-22-01-26-802 от 19.07.2018*

## КОЛЕРНЫЙ ПАСПОРТ

АДРЕС ОБЪЕКТА: г. Пермь, ул. Куйбышева, д. 69

025-2018-69-AP

ПЕРМЬ 2018 г



Ведомость рабочих чертежей основного комплекта АР

ЛИСТ	НАИМЕНОВАНИЕ	ПРИМЕЧАНИЕ
1	Общие данные	
2	Общие данные	
3	Существующее состояние главного фасада (фотофиксация)	
4	Существующее состояние дворового фасада и боковых фасадов (фотофиксация)	
5	Главный фасад	
6	Дворовой фасад	
7	Боковые фасады	
8	Размещение объектов городской информации. Главный фасад	
9	Размещение объектов городской информации. Дворовой фасад	
10	Размещение объектов городской информации. Боковые фасады	
11	Эталоны колеров	

Ведомость отделки фасадов

ПОЗ.	ЭЛЕМЕНТ ФАСАДА	ЭТАЛОН ЦВЕТА	ОБОЗНАЧ.	ВИД ОТДЕЛКИ	ПРИМ.
1	Цоколь, приямки			Керамогранит	
2	Основное поле стен, руст, слуховые окна			Штукатурка+Силикатная краска	
3	Архитектурный декор			Штукатурка+Силикатная краска	
4	Оконные блоки, дверные блоки			ПВХ профиль	
5	Дверные блоки			Эмаль по металлу/дереву	
6	Витражи, двери/кровля, парапет			Алюминиевый профиль/профнастил с полимерным покрытием	
7	Кровля, отливы, кровля приямков и козырьков, водосточные трубы, вентиляционные трубы, эл. шкафы			Оцинкованная сталь	
8	Покрытие ступеней, пандусов			Керамогранит	
9	Поручни и ограждения			Хромированная сталь	
10	Кронштейны козырьков, ограждение кровли			Эмаль по металлу	
11	Металлический каркас крылец, стойки входных групп, каркасы козырьков			Эмаль по металлу	
12	Газопровод			Эмаль по металлу	
13	Декоративный фриз		Дуб	"BELINKA" покрытие по дереву	

Ведомость ссылочных и прилагаемых документов

ОБОЗНАЧЕНИЕ	НАИМЕНОВАНИЕ	ПРИМЕЧАНИЕ
0156300021416000014-0186760-02	Колерный паспорт, согласован 06.12.2016 г.	ООО "Архитектурная мастерская "Город"
СЭД-059-22-01-26-375 от 06.04.2018	Колерный паспорт, согласован 06.04.2018 г.	ООО "Компания Дельта"
СЭД-059-22-01-26-661 от 25.06.2018	Колерный паспорт, согласован 25.06.2018 г.	ООО "НПО "Реставрация"

Пояснительная записка (начало)

Краткая характеристика:

Объект - двухэтажный 2-подъездный многоквартирный жилой дом со встроенными и пристроенными помещениями общественного назначения на первом этаже и в подвале.

Год постройки и ввода в эксплуатацию - 1941 г.

В настоящее время домом управляет - ООО "УК "Моторостроитель"

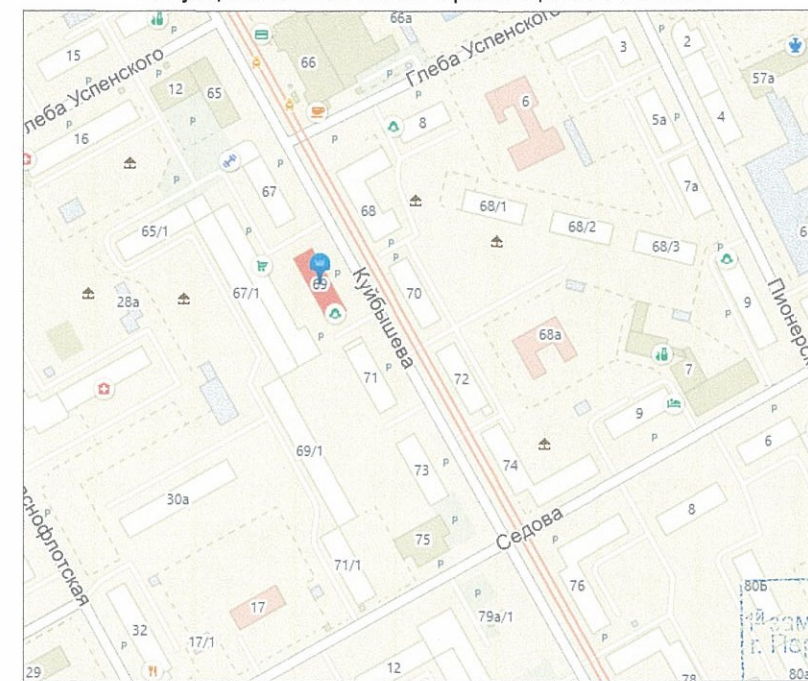
Здание - бывшее общежитие, рядовая малоэтажная "сталинка", построенная по типовому проекту в стиле "сталинская неоклассика".

Помещения общественного назначения на 1-м этаже изначально не предусматривались.

Стиль "сталинская неоклассика" характеризуется использованием архитектурных ордеров, симметрией, выраженной статичностью объема здания, элементами античного орнамента, использованием в отделке рустованного камня и лепнины; первые этажи жилых домов, этажностью от 3-х этажей зачастую занимались помещениями общественного назначения.

Здание - одно из ряда одинаковых одновременных зданий, расположенных вдоль ул. Куйбышева (№ 67, 71, 73). Здание не является частью ансамбля.

Ситуационный план-схема с размещением объекта



СОГЛАСОВАНО  
 заместитель начальника ДГА  
 г. Пермь  
 Д.Ю. Паршин  
 17 июля 2018 г.

						025-2018-69-АР				
						Колерный паспорт объекта капитального строительства по ул. Куйбышева, №69, в Свердловском районе г. Перми				
Изм.	Неуч.	Лист	Недок	Подп.	Дата	Многоквартирный жилой дом	Стадия	Лист	Листов	
							П	1		
Разработал						Харба			Общие данные	ООО "НПО "Реставрация"



Пояснительная записка (окончание)

Современное состояние:

Краснокирпичные стены оштукатурены и окрашены. С учетом выполненных зондажей окрасочных слоев поле стен здания окрашивалось в желтый, темно-зеленый цвета. В настоящее время стены окрашены в темно-зеленый цвет. Частично стены окрашены в иные оттенки и тона зеленого цвета. Цоколь местами оштукатурен и окрашен. Архитектурный декор, кроме венчающего карниза, выкрашен в основной цвет стен. Оконные блоки - металлопластиковые белые; деревянные, окрашенные в белый или темно-коричневый цвет (исторический). Рисунок переплетов - различный. Входные двери металлические глухие окрашенные или металлопластиковые остекленные; цвет окраски различный. Кровля - асбестоцементные волнистые листы. Выходы вент. шахт металлические.

На главном и левом торцевом фасадах пробиты дополнительные входы. С правого и левого торцевых фасадов выполнены более поздние капитальные пристройки. Объемно-планировочное и конструктивное решение, материалы отделки и цветовые оформления дополнительных входов и пристроек стилистически не выдержаны и разнородны.

Техническое состояние фасадов здания - неудовлетворительное. Повсеместно окрасочный слой выцвел, сильно истерт или облуплен. Местами обрушен штукатурный слой. В местах протечек воды следы отсыревания и биопоражения. Металлические элементы погнуты и со следами коррозии. Архитектурный декор местами затерт или утрачен. Фасады здания нуждаются в капитальном ремонте

Фасад здания требует преобразования с целью упорядочивания оформления исторических и новых входов; цветового решения; мест размещения систем инженерного обеспечения здания; определения мест размещения рекламных конструкций и объектов городской информации.

Проектное решение:

Основные проектные решения: определение цветового решения; восстановление исторического рисунка оконных и дверных переплетов с заменой исторического цвета окраски на белый; преобразование дополнительных входных групп - оформление в общей архитектурной стилистике; определение места размещения объектов городской информации на главном фасаде, дворовом фасаде и боковых фасадах и дополнительного оборудования - на дворовом фасаде

Технология работ:

Антикоррозионные работы следует выполнять в соответствии с требованиями СНиП 3.04.03-85 "Защита строительных конструкций и сооружений от коррозии"

Работы по отделке фасада необходимо выполнять в соответствии с требованиями СНиП 3.04.01-87 "Изоляционные и отделочные покрытия", ТР 79-98 "Технические рекомендации по подготовке поверхностей наружных ограждающих конструкций жилых и общественных зданий под отделку при их реконструкции и ремонте", ТР 85-89 "Технические рекомендации по входному контролю качества материалов, применяемых для отделки фасадов"

ИНСТРУКЦИЯ

о порядке производства работ, связанных с окраской фасадов и всех наружных частей зданий, сооружений, строений, расположенных на территории города Перми

1. Окраска фасадов и всех наружных частей зданий, сооружений, строений, ограждений заборов, павильонов, киосков, ларьков и прочих объектов, расположенных на территории города Перми, может производиться лишь на основании колерного паспорта фасадов на ремонт и окраску, согласованного ДГА г. Перми.
2. До начала процесса окраски здания или любого сооружения должны быть произведены работы по капитальному ремонту всех без исключения его наружных частей, подлежащих окраске.
3. До начала ремонта зданий, имеющих газосветную рекламу, сообщить рекламодателю о предстоящих работах на фасаде здания с целью сохранения вывесок либо их демонтажа.
4. Полуразрушенные и разрушенные архитектурные художественно-скульптурные детали здания, карнизы, колонны, пилястры, капители, фризы, тяги, лепные украшения, барельефы, мозаика, художественная роспись подлежат обязательному восстановлению в своем первоначальном виде.
5. Металлические поверхности отдельных частей здания, чугунные решетки, перила балконов и лестниц, кронштейны, дверные и оконные приборы, архитектурно-художественные детали перед окраской очищаются от гязи, ржавчины, старой краски и покрываются вновь лишь масляной краской.
6. В соответствии с выданными образцами цвета (колера) на окраску здания организация, производящая ремонт здания, составляет пробные образцы цвета, которые наносятся на видное место стены.
7. Проверку и согласование пробного образца цвета (колера), а так же готовности поверхности стены и отдельных наружных частей здания к окраске производит уполномоченный представитель ДГА г. Перми. Без указанной проверки и согласования производить окраску фасада категорически запрещается.
8. Домоуправления, организации и учреждения, производящие окраску и связанный с нею ремонт здания, несут полную ответственность за точное выполнение настоящей инструкции и привлекаются к ответственности за нарушение ее.
9. Цветовая гамма рекламоносителей должна гармонировать с основным колористическим решением фасадов здания.
10. По всем вопросам связанным с производством работ, необходимо обращаться в ДГА г. Перми (ул. Сибирская, 15, каб. 316, тел. 212-76-98)

						025-2018-69-AP			
						Колерный паспорт объекта капитального строительства по ул. Куйбышева, №69, в Свердловском районе г. Перми			
Изм.	№уч.	Лист	Недок	Подп.	Дата	Многоквартирный жилой дом	Стадия	Лист	Листов
							П	2	
Разработал						Харба	Общие данные		
						ООО "НПО "Реставрация"			

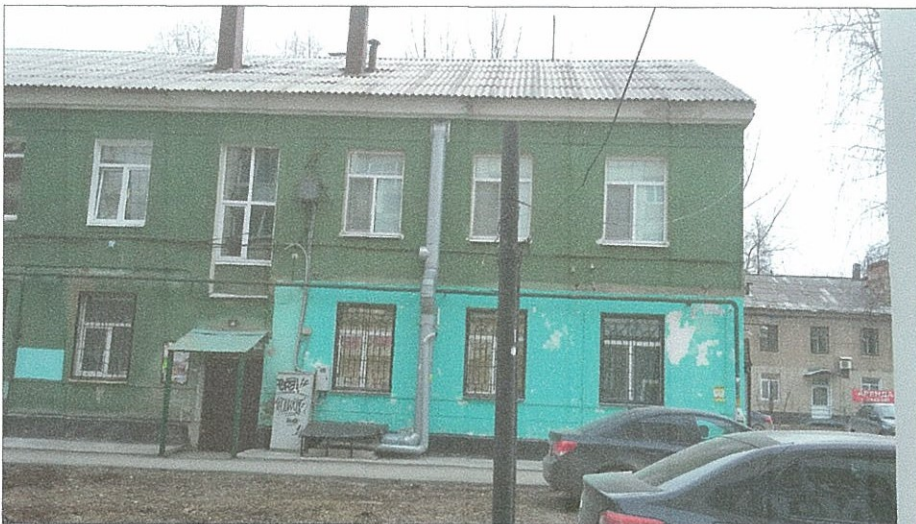




						025-2018-69-AP			
						Колерный паспорт объекта капитального строительства по ул. Куйбышева, №69, в Свердловском районе г. Перми			
Изм.	№уч.	Лист	№док	Подп.	Дата	Многоквартирный жилой дом	Стадия	Лист	Листов
							п	3	
Разработал		Харба				Существующее состояние главного фасада (фотофиксация)	ООО "НПО "Реставрация"		



Существующее состояние дворового фасада  
(фотофиксация)



Существующее состояние бокового фасада  
(фотофиксация)

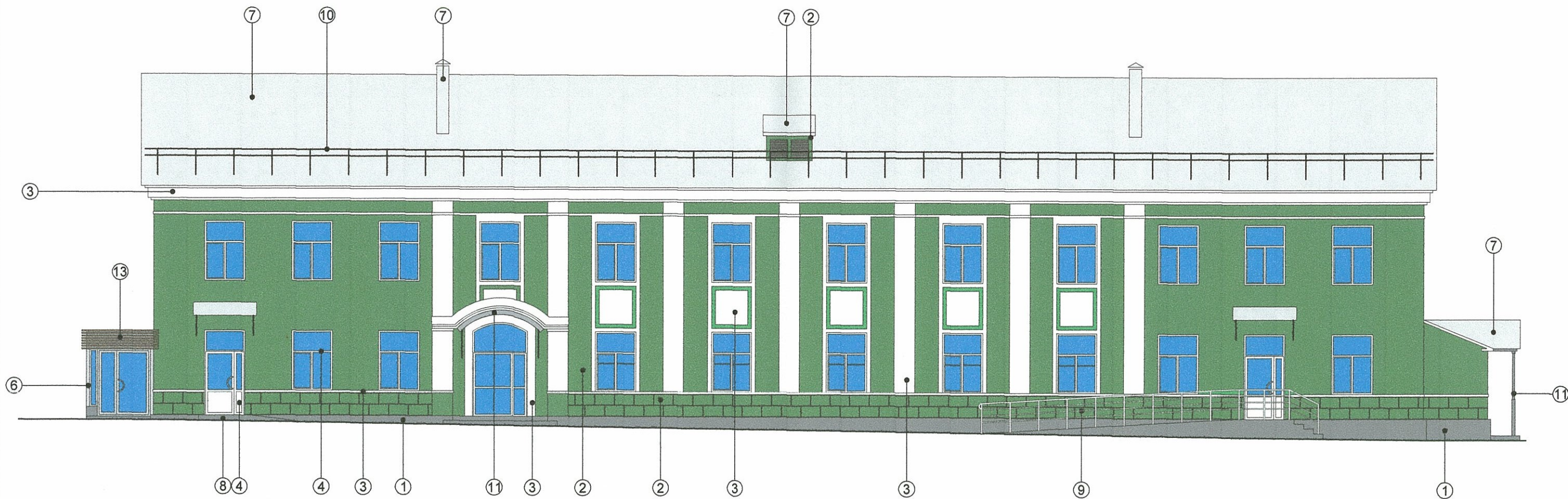


Существующее состояние бокового фасада  
(фотофиксация)



						025-2018-69-AP			
						Колерный паспорт объекта капитального строительства по ул. Куйбышева, №69, в Свердловском районе г. Перми			
Изм.	№уч.	Лист	№док	Подп.	Дата	Многоквартирный жилой дом	Стадия	Лист	Листов
							п	4	
Разработал		Хагба				Существующее состояние дворового и боковых фасадов (фотофиксация)	ООО "НПО "Реставрация"		





**ПРИМЕЧАНИЕ**

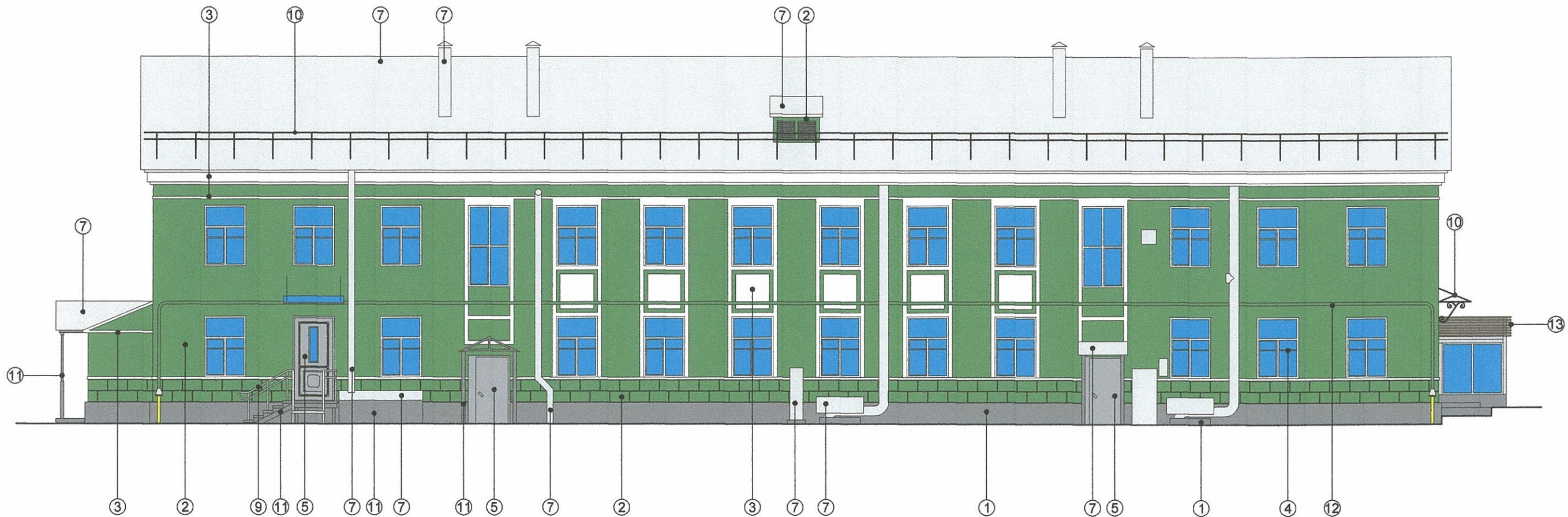
1. В случае, если наружные лестницы при дополнительно устроенных входах в общественные помещения здания выходят за границы предоставленного участка и красные линии квартала, то устройство дополнительных или переустройство существующих входных групп требует получения разрешения в установленном порядке  
 2.. В случае устройства или переустройства (перепланировки, ремонта или реконструкции) помещений общественного назначения, их входных групп в обязательном порядке должны быть предусмотрены мероприятия по обеспечению доступа маломобильных групп населения, включая инвалидов использующих кресла-коляски и собак-проводников (далее - МГН) в соответствии с требованиями СП 59.13330.2016 "Доступность зданий и сооружений для маломобильных групп населения". Данный свод правил касается функционально-планировочных элементов зданий и сооружений, их участков или отдельных помещений, доступных для МГН (входные узлы, коммуникации, пути эвакуации, помещения и зоны обслуживания, а так же их информационное и инженерное обустройство). В частности, лестницы при входе в общественные помещения должны дублироваться пандусами с уклоном не более 5% или иными средствами подъема (подъемные платформы, лифты и т. д.). Согласно вышеуказанному своду правил наружные лестницы и пандусы должны иметь поручни с учетом технических требований к опорным стационарным устройствам п ГОСТ Р 51261; размеры входной площадки при открывании дверей наружу должны быть не менее 1,4x2,0 или 1,5x1,85 м; размеры входной площадки с пандусом не менее 2,2x2,2 м.

СОГЛАСОВАНО  
 1<sup>й</sup> заместитель начальника ДГА  
 г. Пермь главный архитектор  
 Д.Ю. Лапшин  
 17.06.2018г.

025-2018-69-AP

						Колерный паспорт объекта капитального строительства по ул. Куйбышева, №69, в Свердловском районе г. Перми			
Изм.	Неуч.	Лист	№ док	Подп.	Дата	Многоквартирный жилой дом	Стадия	Лист	Листов
							П	5	
Разработал	Харба					Главный фасад	ООО "НПО "Реставрация"		





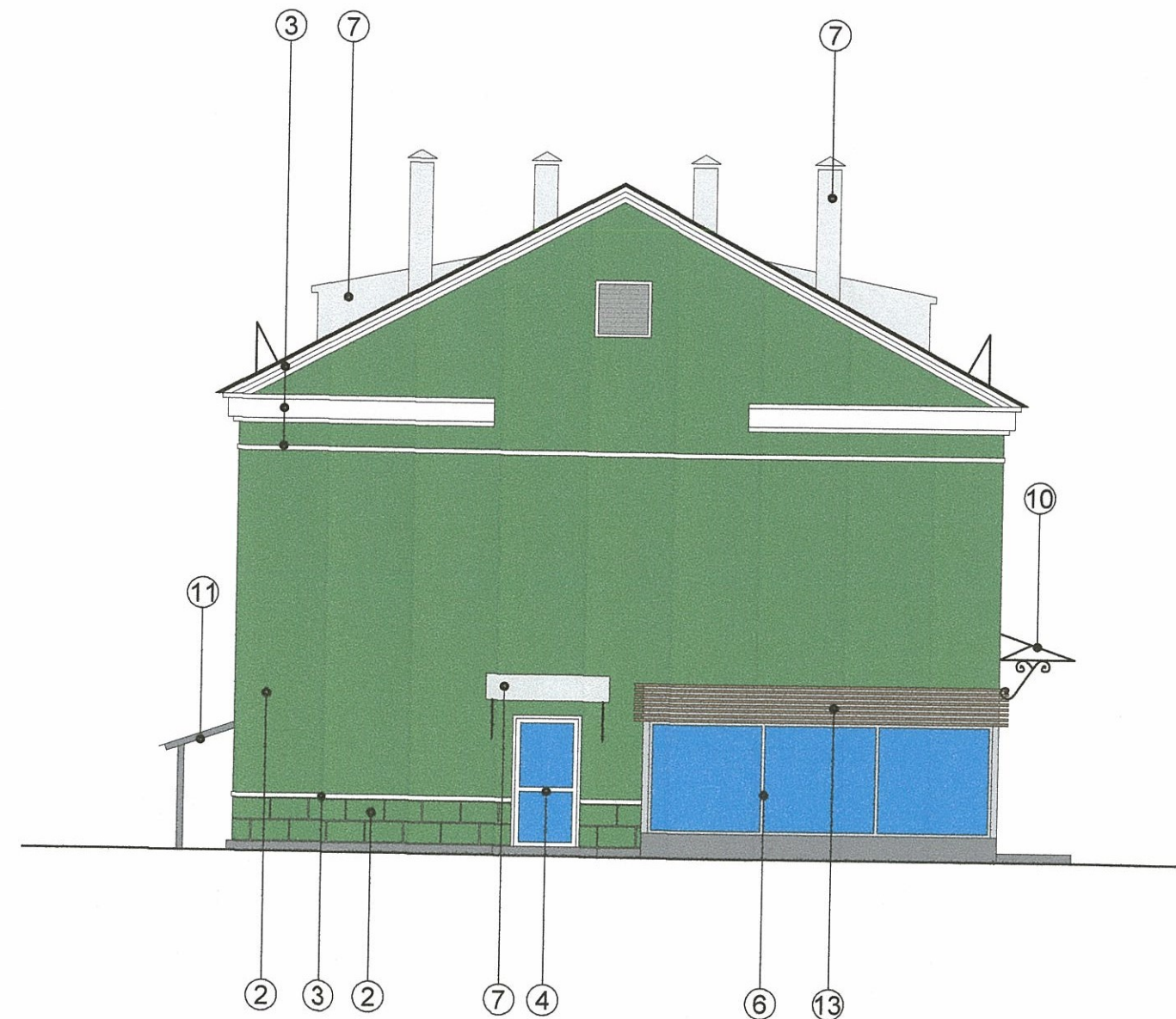
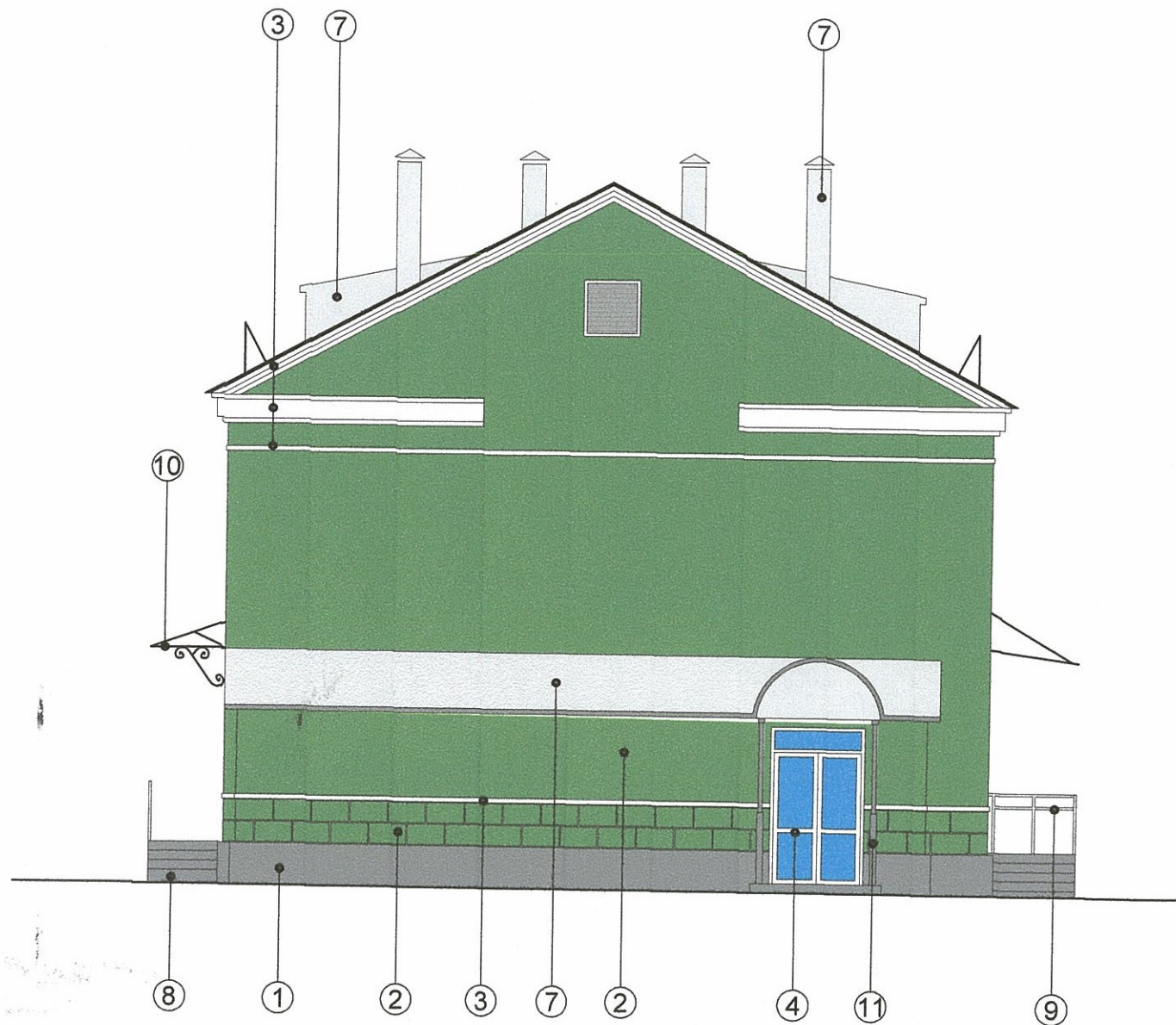
**ПРИМЕЧАНИЕ**

1. В случае, если наружные лестницы при дополнительно устроенных входах в общественные помещения здания выходят за границы предоставленного участка и красные линии квартала, то устройство дополнительных или переустройство существующих входных групп требует получения разрешения в установленном порядке
2. В случае устройства или переустройства (перепланировки, ремонта или реконструкции) помещений общественного назначения, их входных групп в обязательном порядке должны быть предусмотрены мероприятия по обеспечению доступа маломобильных групп населения, включая инвалидов использующих кресла-коляски и собак-проводников (далее - МГН) в соответствии с требованиями СП 59.13330.2016 "Доступность зданий и сооружений для маломобильных групп населения". Данный свод правил касается функционально-планировочных элементов зданий и сооружений, их участков или отдельных помещений, доступных для МГН (входные узлы, коммуникации, пути эвакуации, помещения и зоны обслуживания, а так же их информационное и инженерное обустройство). В частности, лестницы при входе в общественные помещения должны дублироваться пандусами с уклоном не более 5% или иными средствами подъема (подъемные платформы, лифты и т. д.). Согласно вышеуказанному своду правил наружные лестницы и пандусы должны иметь поручни с учетом технических требований к опорным стационарным устройствам п ГОСТ Р 51261; размеры входной площадки при открывании дверей наружу должны быть не менее 1,4x2,0 или 1,5x1,85 м; размеры входной площадки с пандусом не менее 2,2x2,2 м.
3. Размещение дополнительного оборудования, дополнительных элементов и устройств на фасадах объектов капитального строительства допускается при соблюдении следующих условий:
  - единое архитектурное и цветовое решение фасадов в том числе размер, форма, цвет, материал)
  - соответствие архитектурному решению фасадов, предусмотренному проектной документацией, с привязкой к основным композиционным осям фасадов (системе горизонтальных и вертикальных осей
  - соответствие ГОСТам, техническим регламентам, установленным законодательством РФ в области обеспечения санитарно-эпидемиологического благополучия населения, пожарной безопасности
4. Размещение наружных блоков систем кондиционирования и вентиляции допускается:
  - на кровле объектов капитального строительства
  - на оконных и дверных проемах в единой (вертикальной, горизонтальной) системе осей фасадов, в окнах подвального этажа, в плоскости остекления без выхода за плоскость фасадов с использованием маскирующих ограждений (решеток, жалюзи)
5. Размещение наружных блоков систем кондиционирования и вентиляции на поверхности главных фасадов, в оконных и дверных проемах за плоскостью фасадов не допускается:
  - над пешеходными тротуарами
  - на высоте менее 3, м от поверхности земли
6. Антенны должны размещаться:
  - на кровле объектов капитального строительства - компактными упорядоченными группами, с использованием единой несущей основы, в том числе с устройством ограждения, а так же с учетом требований действующего законодательства
  - на дворовых фасадах, глухих стенах, не просматривающихся с улицы
  - на дворовых фасадах - в простенках между окнами на пересечении вертикальной оси простенка и оси, соответствующей верхней границе проема.

СОГЛАСОВАНО  
 18 заместитель начальника ДТА  
 г. Перми главный архитектор  
 Д.Ю. Лагшин  
 27.10.2018г.

025-2018-69-AP					
Колерный паспорт объекта капитального строительства по ул. Куйбышева, №69, в Свердловском районе г. Перми					
Изм.	№уч.	Лист	№док	Подп.	Дата
Многоквартирный жилой дом			Стадия	Лист	Листов
Дворовой фасад			п	6	
Разработал: Хагба			ООО "НПО "Реставрация"		





**ПРИМЕЧАНИЕ**

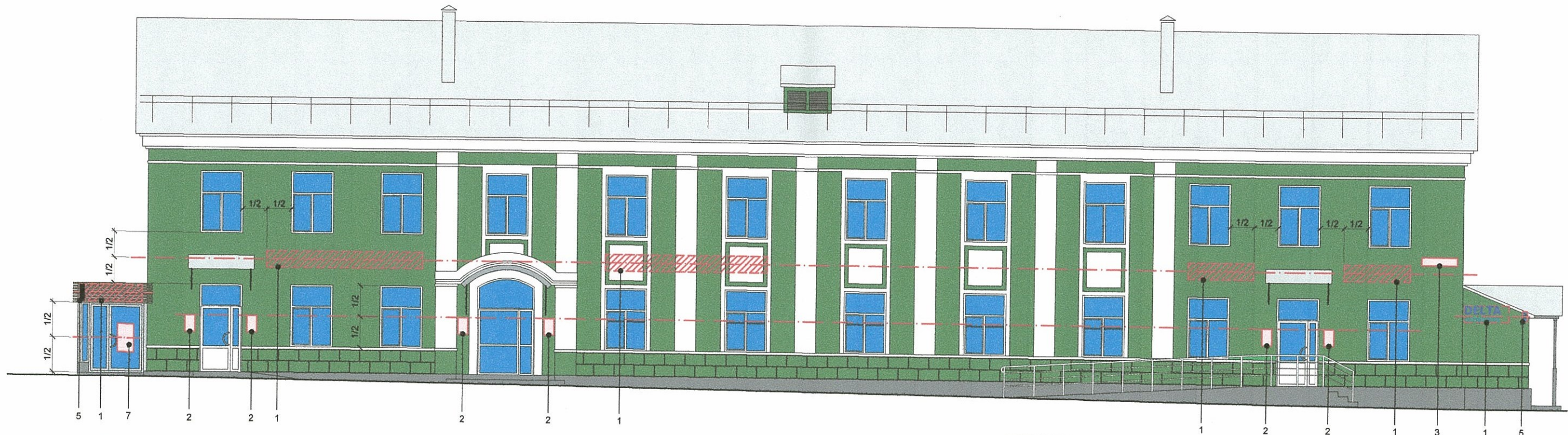
1. В случае, если наружные лестницы при дополнительно устроенных входах в общественные помещения здания выходят за границы предоставленного участка и красные линии квартала, то устройство дополнительных или переустройство существующих входных групп требует получения разрешения в установленном порядке

2.. В случае устройства или переустройства (перепланировки, ремонта или реконструкции) помещений общественного назначения, их входных групп в обязательном порядке должны быть предусмотрены мероприятия по обеспечению доступа маломобильных групп населения, включая инвалидов использующих кресла-коляски и собак-проводников (далее - МГН) в соответствии с требованиями СП 59.13330.2016 "Доступность зданий и сооружений для маломобильных групп населения". Данный свод правил касается функционально-планировочных элементов зданий и сооружений, их участков или отдельных помещений, доступных для МГН (входные узлы, коммуникации, пути эвакуации, помещения и зоны обслуживания, а так же их информационное и инженерное обустройство). В частности, лестницы при входе в общественные помещения должны дублироваться пандусами с уклоном не более 5% или иными средствами подъема (подъемные платформы, лифты и т. д.). Согласно вышеуказанному своду правил наружные лестницы и пандусы должны иметь поручни с учетом технических требований к опорным стационарным устройствам п ГОСТ Р 51261; размеры входной площадки при открывании дверей наружу должны быть не менее 1,4x2,0 или 1,5x1,85 м; размеры входной площадки с пандусом не менее 2,2x2,2 м.

СОГЛАСОВАНО  
 1<sup>й</sup> заместитель начальника ДГА  
 г. Перми - главный архитектор  
 Д.Ю. Лапшин  
 "22" июля 2018

						025-2018-69-AP			
						Колерный паспорт объекта капитального строительства по ул. Куйбышева, №69, в Свердловском районе г. Перми			
Изм.	№уч.	Лист	№док	Подп.	Дата	Многоквартирный жилой дом	Стадия	Лист	Листов
							П	7	
Разработал		Хагба				Боковые фасады	ООО "НПО "Реставрация"		





Ведомость размещения рекламоносителей и городской информации

ПОЗ.	ЭЛЕМЕНТ ФАСАДА	ЭТАЛОН ЦВЕТА	НАЛИЧИЕ, ТИП ПОДСВЕТКИ
1	Объемные буквы и/или логотипы на металлических направляющих в цвет фасада. Оргстекло, металл, пластик	Фирменные цвета	Внутренняя или контурная подсветка
2	Вывеска-табличка (режимник) модульных габаритов. Оргстекло, металл, пластик, аппликация, полноцветная печать, фрезеровка	Фирменные цвета	
3	Знак адресации	Синий, белый	
4	Доска объявлений. Пластик, металл	Серый, белый	
5	Панель-кронштейн. Оргстекло, металл, пластик	Фирменные цвета	
6	Вывеска на козырьке. Оргстекло, металл, пластик	Фон белый. Информация - фирменные цвета	
7	Режимник. Наклейка на стекло	Фирменные цвета	

- Ось размещения объектов городской информации, вывесок
- Место допустимого размещения рекламных конструкций
- Режимники, знаки адресной информации, доски объявлений

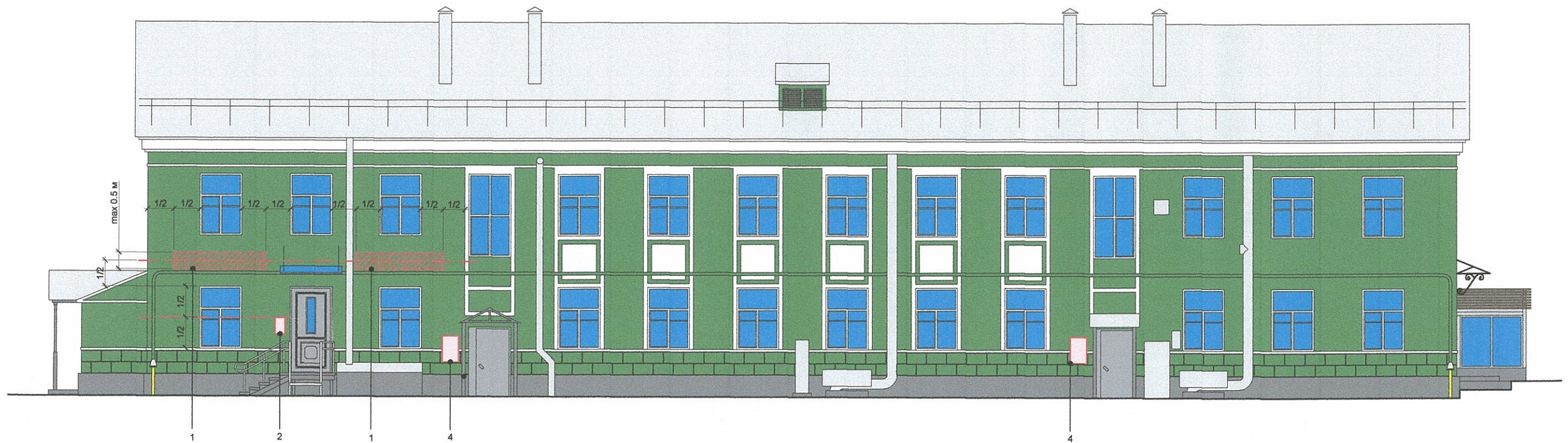
ПРИМЕЧАНИЕ:

1. Размещение вывесок и рекламных конструкций должно осуществляться в границах места допустимого размещения объектов, установленных данным колерным паспортом;
2. Размещение вывесок по отношению друг к другу, их их конфигурация и наполненность информацией должны соответствовать Стандартным требованиям к вывескам, их размещению и эксплуатации, установленным и утвержденным Постановлением администрации города Перми от 25.10.2016 №958;
3. В случае, если планируемые к размещению вывески не соответствуют Постановлению администрации города Перми от 25.10.2016 №958, потребуется внесение изменений в настоящий колерный паспорт.
4. Размещение рекламных конструкций производится на основании отдельного разрешения в соответствии с требованиями Решения Пермской городской Думы от 27.01.2009 №11 "Об утверждении Положения о порядке установки и эксплуатации рекламных конструкций на территории города Перми"
5. Единая горизонтальная ось - это условная прямая линия, относительно которой располагаются информационные конструкции. Определяется как половина расстояния между верхним и нижним архитектурным элементом (окна, наличники, карниз, фриз и др), выделяющимся (западающим, выступающим) из плоскости стены.
6. Размеры одиночных табличек-режимников должны быть одинаковыми

Управление архитектуры и городского дизайна  
ДГА администрации г.Перми  
**СООТВЕТСТВУЕТ АРХИТЕКТУРНОМУ  
ОБЛИКУ ГОРОДА ПЕРМИ**  
«27» *сентября* 2018 г.  
Подпись *[Signature]*

						025-2018-69-AP			
						Колерный паспорт объекта капитального строительства по ул. Куйбышева, №69, в Свердловском районе г. Перми			
Изм.	№уч.	Лист	№док	Подп.	Дата	Многоквартирный жилой дом	Стадия	Лист	Листов
							П	8	
Разработал Харба <i>[Signature]</i>						Размещение объектов городской информации Главный фасад	ООО "НПО "Реставрация"		





Схемы компоновки объемных букв и/или логотипов, знаков относительно оси размещения объектов городской информации

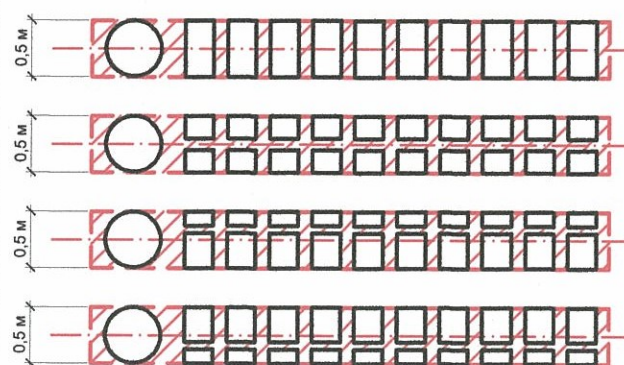
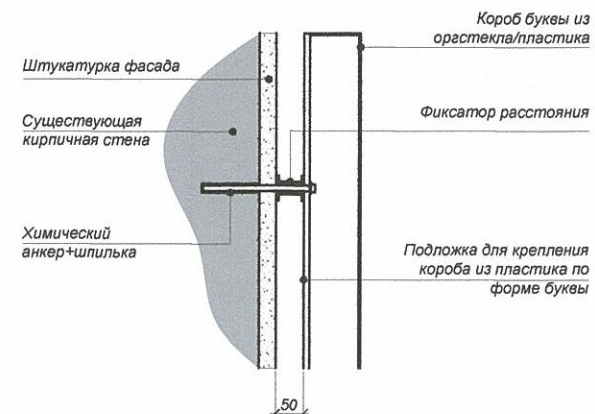


Схема крепления конструкций к фасаду

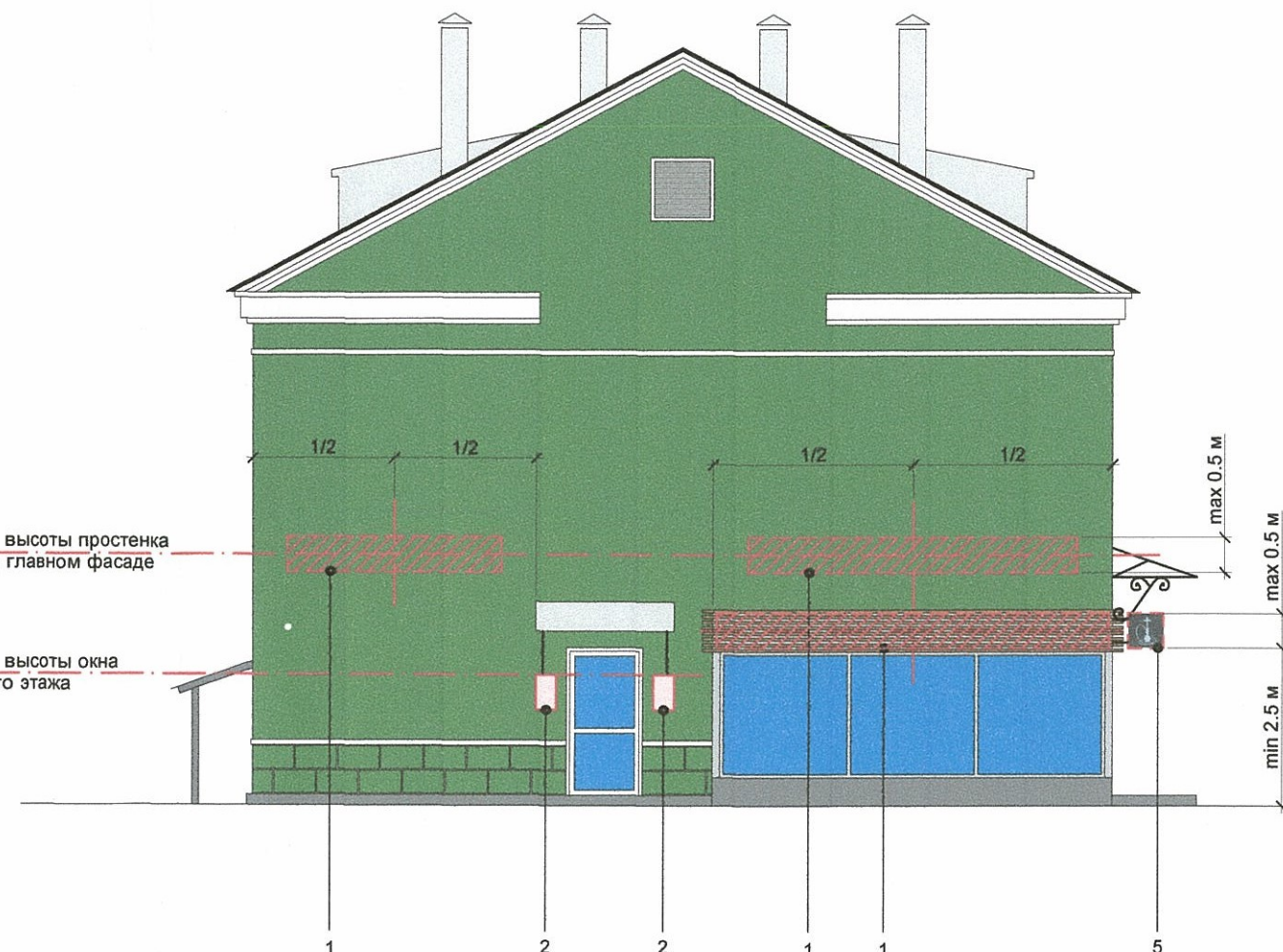
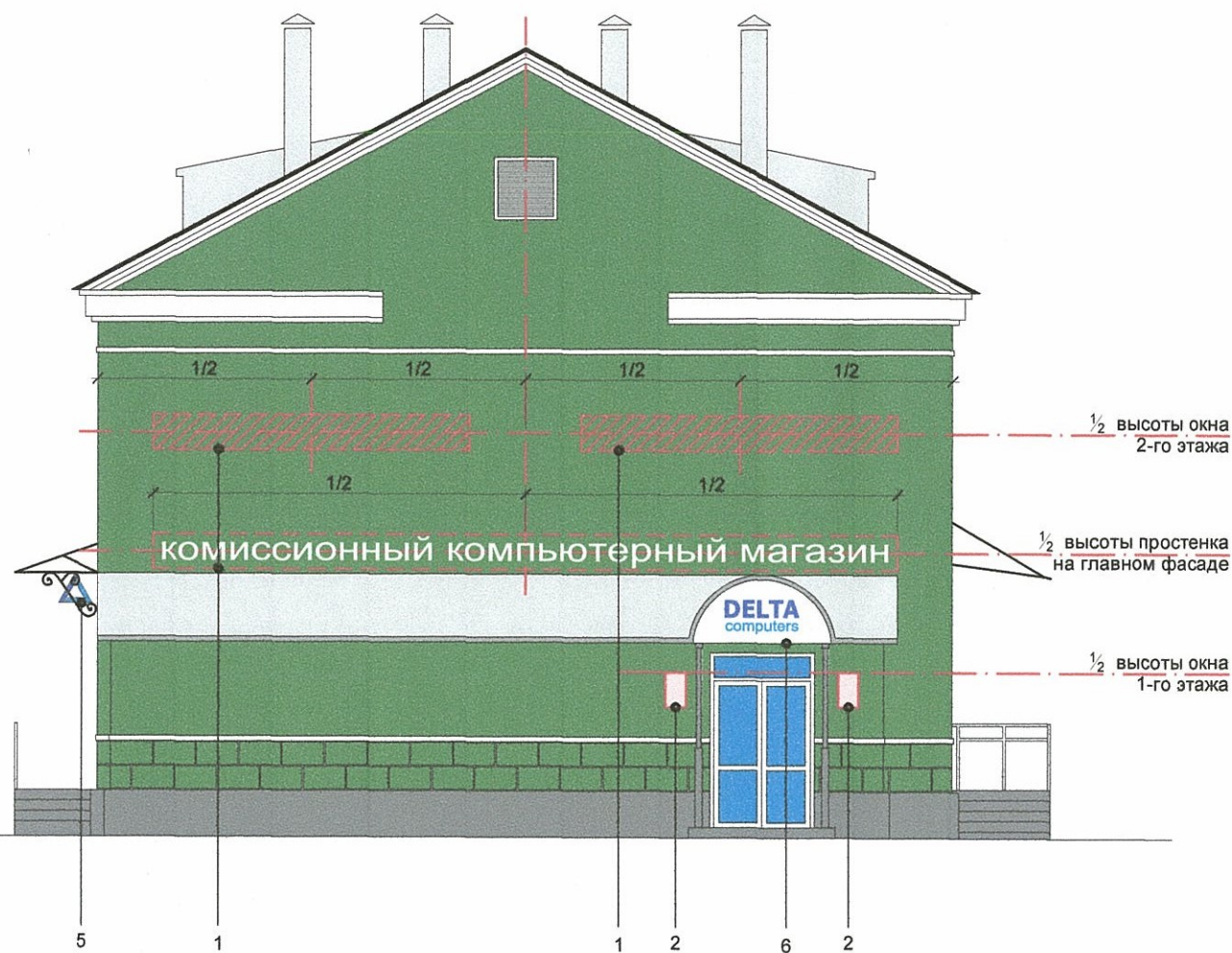


- Ось размещения объектов городской информации, вывесок
- Место допустимого размещения рекламных конструкций
- Режимники, знаки адресной информации, доски объявлений

Управление архитектуры и городского дизайна  
ДГА администрации г.Перми  
**СООТВЕТСТВУЕТ АРХИТЕКТУРНОМУ  
ОБЛИКУ ГОРОДА ПЕРМИ**  
«27» *Июль 2018*  
Подпись *[Signature]*

						025-2018-89-AP			
						Колерный паспорт объекта капитального строительства по ул. Куйбышева, №69, в Свердловском районе г. Перми			
Изм.	№уч.	Лист	№док	Подп.	Дата	Многоквартирный жилой дом	Стадия	Лист	Листов
							п	9	
Разработал: Хагба						Размещение объектов городской информации Дворовой фасад	ООО "НПО "Реставрация"		



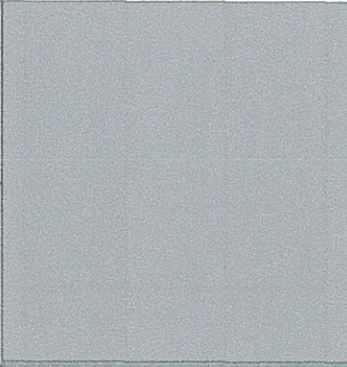



Управление архитектуры и городского дизайна  
 ДГА администрации г.Перми  
 СООТВЕТСТВУЕТ АРХИТЕКТУРНОМУ  
 ОБЛИКУ ГОРОДА ПЕРМИ  
 «27» июля 2016г.  
 Подпись: *[Signature]*

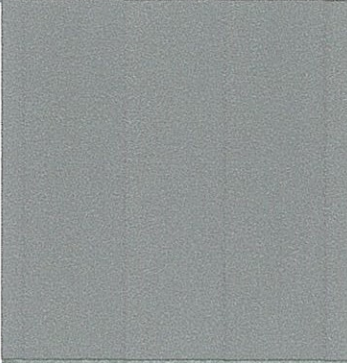
025-2018-69-AP

						025-2018-69-AP			
						Колерный паспорт объекта капитального строительства по ул. Куйбышева, №69, в Свердловском районе г. Перми			
Изм.	№уч.	Лист	№док	Подп.	Дата	Многоквартирный жилой дом	Стадия	Лист	Листов
							П	10	
Разработал: Харба <i>[Signature]</i>						Размещение объектов городской информации Боковые фасады	ООО "НПО "Реставрация"		




Позиция согласно ведомости отделки фасадов	Координаты цвета в RAL	C:	43	
		M:	33	
		Y:	30	
		K:	19	
		R:	131	
		G:	133	
5		B:	133	

Позиция согласно ведомости отделки фасадов	Координаты цвета в PAL	C:	62	
		M:	25	
		Y:	62	
		K:	26	
		R:	95	
		G:	130	
2		B:	101	

Позиция согласно ведомости отделки фасадов	Керамогранит ESTIMA ST 011 или аналогичный по цвету материал	
1, 8		

СОГЛАСОВАНО  
 1<sup>й</sup> заместитель начальника ДГА  
 г. Перми - главный архитектор  
 Д.Ю. Лапшин  
 "17" июля 2016г.

						025-2018-69-AP		
						Колерный паспорт объекта капитального строительства по ул. Куйбышева, №69, в Свердловском районе г. Перми		
Изм.	Исч.	Лист	Недок	Подп.	Дата			
						Многоквартирный жилой дом		Стадия
								Лист
								Листов
						Эталоны колеров		п
Разработал	Харба							11
						ООО "НПО "Реставрация"		