



ДЕПАРТАМЕНТ ГРАДОСТРОИТЕЛЬСТВА И АРХИТЕКТУРЫ
АДМИНИСТРАЦИИ ГОРОДА ПЕРМИ

НАУЧНО-ПРОИЗВОДСТВЕННОЕ ОБЪЕДИНЕНИЕ
РЕСТАВРАЦИЯ

N СЭД-059-22-01-26-849 от 26.07.2018

КОЛЕРНЫЙ ПАСПОРТ

АДРЕС ОБЪЕКТА: г.Пермь, административный район Ленинский,
ул. Куйбышева, 11, МБУК «Театр «У Моста»

01-05-18-КП

ПЕРМЬ 2018г.


Инструкция о порядке производства работ, связанных с окраской фасадов и всех наружных частей зданий, сооружений, строений, расположенных на территории города Перми

Ведомость основных комплектов чертежей

ЛИСТ	НАИМЕНОВАНИЕ	ПРИМЕЧАНИЯ
1	Лист общих данных	
2	Лист общих данных	
3	Лист общих данных	
4	Существующее состояние фасадов	
5	Существующее состояние фасадов	
6	Фасад 1-2	
7	Фасад 1-2	
8	Фасад А-Б	
9	Фасад 2-1	
10	Фасад 2-1	
11	Фасад Б-А	
12	Фасад 1-2 с размещением объектов городской информации	
13	Фасад А-Б с размещением объектов городской информации	
14	Фасад 2-1 с размещением объектов городской информации	
15	Фасад 2-1 с размещением объектов городской информации	
16	Эталоны колеров	

- Окраска фасадов и всех наружных частей зданий, сооружений, строений, ограждений, заборов, павильонов, киосков, ларьков и прочих объектов, расположенных на территории города Перми, может производиться лишь на основании колерного паспорта фасадов на ремонт и окраску, согласованного ДГА г. Перми.
- До начала процесса окраски здания или какого-либо сооружения должны быть произведены работы по капитальному ремонту всех без исключения наружных частей его, подлежащих окраске.
- До начала ремонта зданий, имеющих газосветную рекламу, сообщить рекламораспространителю о предстоящих работах на фасаде здания с целью сохранения вывесок либо их демонтажу.
- Полуразрушенные и разрушенные архитектурные художественно-скульптурные детали здания, карнизы, колонны, пилястры, капители, фризы, тяги, лепные украшения, барельефы, мозаика, художественная роспись подлежат обязательному восстановлению в своем первоначальном виде.
- Металлические поверхности отдельных частей здания, чугунные решетки, перила балконов и лестниц, кронштейны, дверные и оконные приборы, архитектурно-художественные детали перед окраской очищаются от грязи, ржавчины, старой краски и покрываются вновь лишь масляной краской.
- В соответствии с выданными образцами цвета (колерами) на окраску здания организация, производящая ремонт здания, составляет пробные образцы цвета, которые наносятся на видное место стены.

Проверку и согласование пробного образца цвета (колера), а также готовности поверхности стены и отдельных наружных частей здания к окраске производит уполномоченный представитель ДГА г.Перми. Без указанной проверки и согласования производить окраску фасада категорически воспрещается.
- Домоуправления, организации и учреждения, производящие окраску и связанный с ней ремонт здания, несут полную ответственность за точное выполнение настоящей инструкции и привлекаются к ответственности за её нарушение.
- Цветовая гамма рекламоносителей должна гармонировать с основным колористическим решением фасадов здания.
- По всем вопросам, связанным с производством работ, необходимо обращаться в ДГА г.Перми. (ул. Сибирская, 15, каб. 316, тел. 212-76-98).

						001-КП				
						Колерный паспорт МБУК «Театр «У Моста», расположенного по адресу: г.Пермь, ул. Куйбышева, 11,				
Изм.	Коп.уч.	Лист	№Док.	Подп.	Дата			Стадия	Лист	Листов
						01-06-18-КП		КП	1	16
						Лист общих данных				

Ведомость отделки фасадов

ПОЗ	ЭЛЕМЕНТ ФАСАДА	ЭТАЛОН ЦВЕТА	ОБО ЗНА ЧЕНИЕ	ВИД ОТДЕЛКИ	ПР.
1	Цоколь			Натур. камень рваной формы "брекчия"	
2	Стена		RAL 9001	Окрас по штукатурке	
3	Кровля, металлические элементы		RAL 3005	Металл с полимерной окраской	
4	Дверь входная		RAL 8017	Металл с полимерной окраской	
5	Архитектурные элементы		белый	Окрас по штукатурке	
6	Деревянные конструкции		орех	Дерево с покрытием морилкой "Belinka"	
7	Ворота		RAL 2004	Металл с полимерной окраской	
8	Стена		RAL 7032	Окрас по штукатурке	
9	Стена		RAL 9001	Окрас по силикатному кирпичу	
10	Стена (ниша над входом)		RAL 8022	Окрас по штукатурке	
11	ПВХ профиль с заполнением				
12	Металлические конструкции		RAL 8022	Металл с полимерной окраской	
13	Водосточная система		белый	Металл с полимерной окраской	
14	Дверь входная		орех	Дерево с покрытием морилкой "Belinka"	
15	Выпуски системы вентиляции и отопления			Сталь оцинкованная	
16	Стена		RAL 9001	Профлист с полимерной окраской	
17	Стена		RAL 9001	Окрас по пенобетону	
18	Дверь входная		RAL 9001	Профлист с полимерной окраской	
19	Стена		RAL 7032	Окрас по силикатному кирпичу	

Пояснительная записка

Объект - Муниципальное бюджетное учреждение культуры города Перми «Пермский театр «У Моста» (МБУК «Театр «У Моста»)

Год постройки и ввода в эксплуатацию - 1988 г.

Современное состояние:

Объемно-планировочное и конструктивное решение, материалы отделки и цветовые оформления дополнительных входов и пристроек стилистически не выдержаны и разнородны. Фасад здания требует преобразования с целью упорядочивания оформления исторических и новых входов; цветового решения; мест размещения систем инженерного обеспечения здания; определения мест размещения рекламных конструкций и объектов городской информации.

Проектное решение:

Настоящим проектом предлагается: изменение установленных ранее типа отделки для фасадов, цветового решения; определение мест размещения дополнительного оборудования.

Настоящий проект разработан в соответствии с требованиями Постановления администрации г.Перми от 22.02.2017 №130 «Об утверждении порядка и критериев согласования колерного паспорта, требования к содержанию колерного паспорта».

Технология работ:

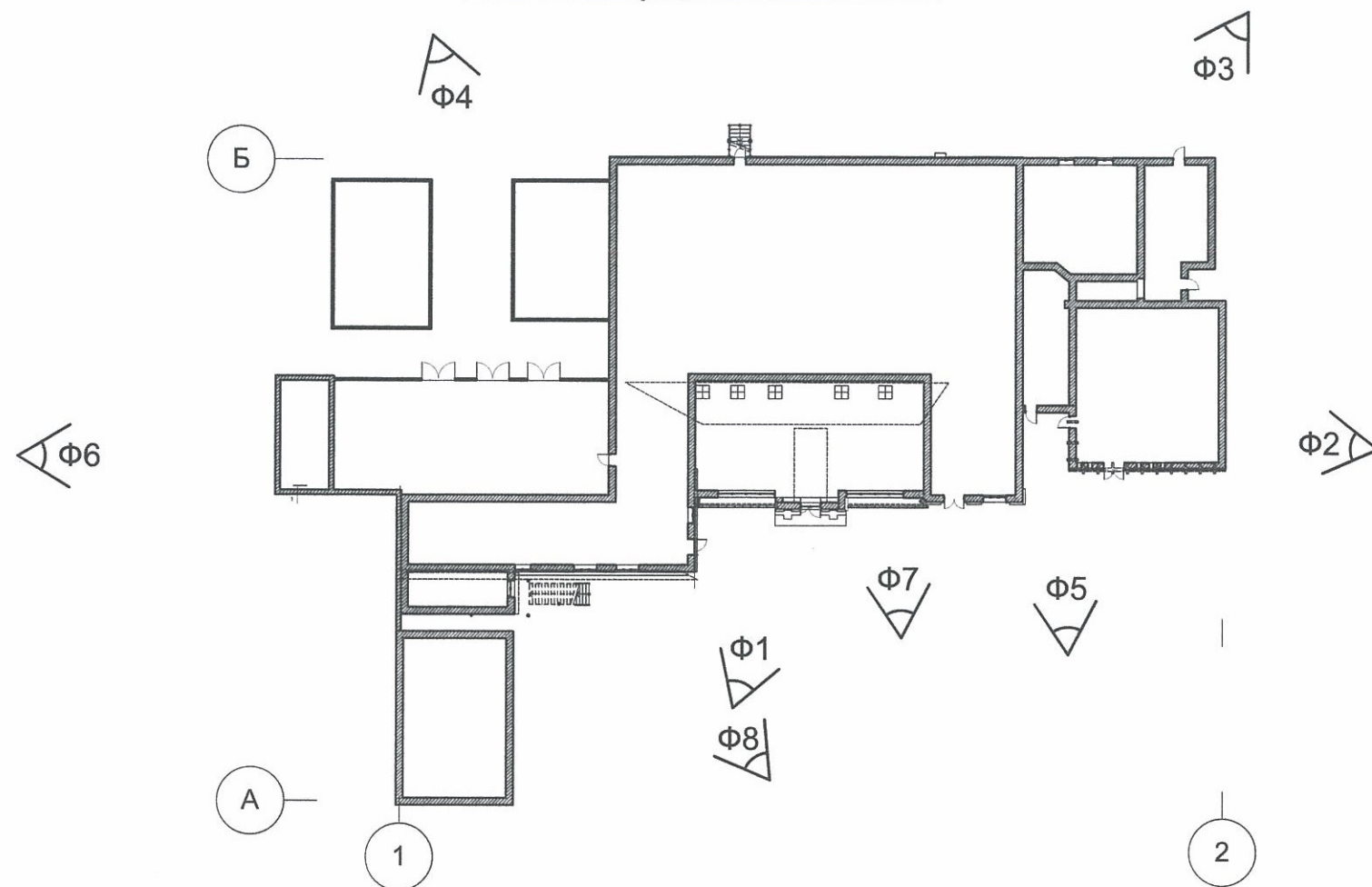
Антикоррозионные работы следует выполнять в соответствии с требованиями СНиП 3.04.03-85 "Защита строительных конструкций и сооружений от коррозии"

Работы по отделке фасада необходимо выполнять в соответствии с требованиями СНиП 3.04.01-87 "Изоляционные и отделочные покрытия", ТР 79-98 "Технические рекомендации по подготовке поверхностей наружных ограждающих конструкций жилых и общественных зданий под отделку при их реконструкции и ремонте", ТР 85-89 "Технические рекомендации по входному контролю качества материалов, применяемых

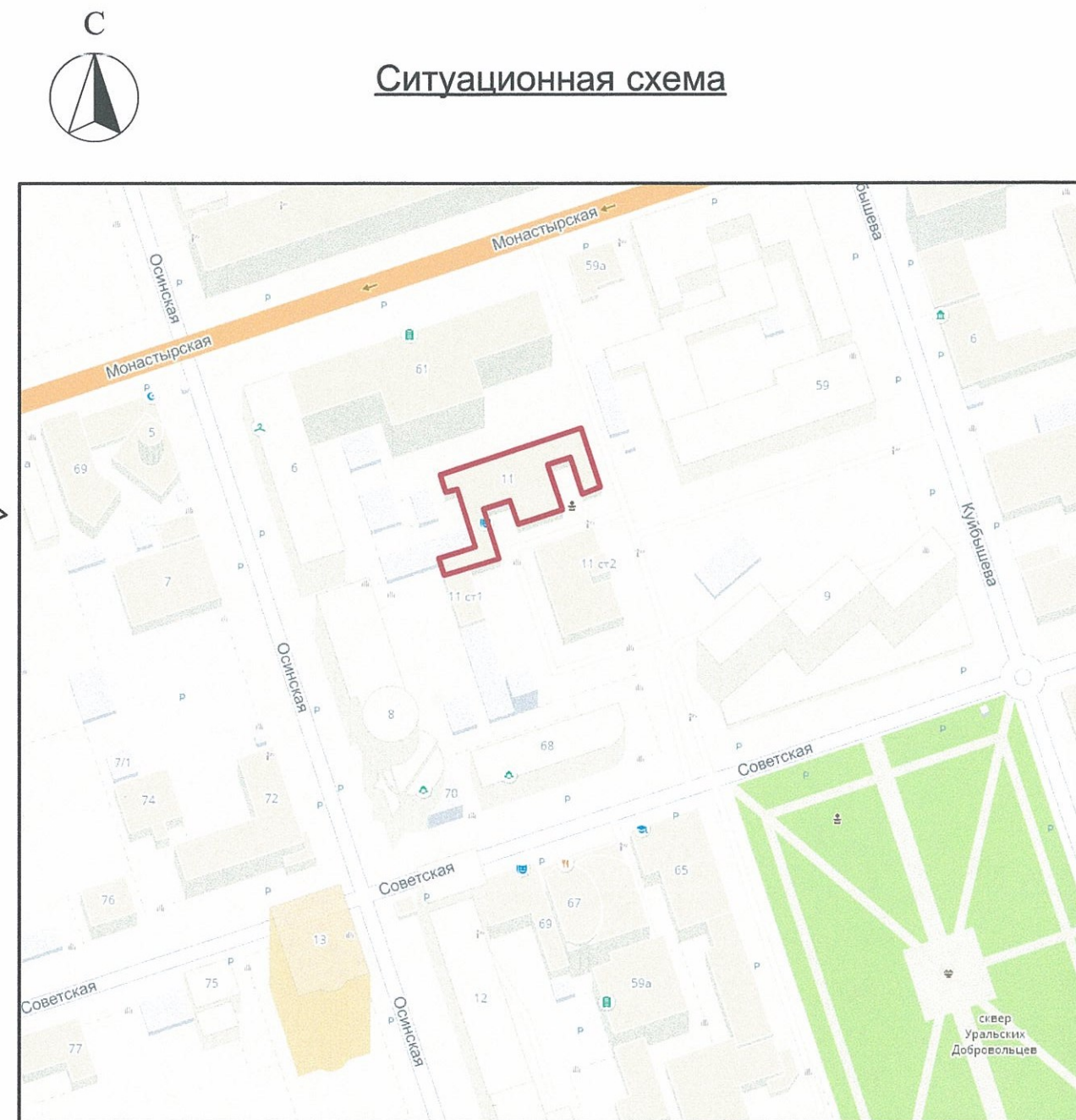
для отделки фасадов"

						001-КП					
						Колерный паспорт МБУК «Театр «У Моста», расположенного по адресу: г.Пермь, ул. Куйбышева, 11,					
Изм.	Коп.уч.	Лист	№Док.	Подп.	Дата				Стадия	Лист	Листов
									01-06-18-КП	КП	2 / 16
									Лист общих данных		

План координатных осей



Ситуационная схема



Ведомость ссылочных и прилагаемых документов

Обозначение	Наименование	Примеч.
<u>Ссылочные документы</u>		
Решение Пермской городской Думы от 27.01.2009 №11	Положение о порядке установки и эксплуатации рекламных конструкций на территории города Перми	
Постановление адм-ции г.Перми от 22.02.2017 №130	Порядок и критерии согласования колерного паспорта, требования к содержанию колерного паспорта	
Постановление адм-ции г.Перми от 25.10.2016 №958	"Об утверждении стандартных требований к вывескам, их размещению и эксплуатации"	
	Каталог цветов RAL, CAPAROL	

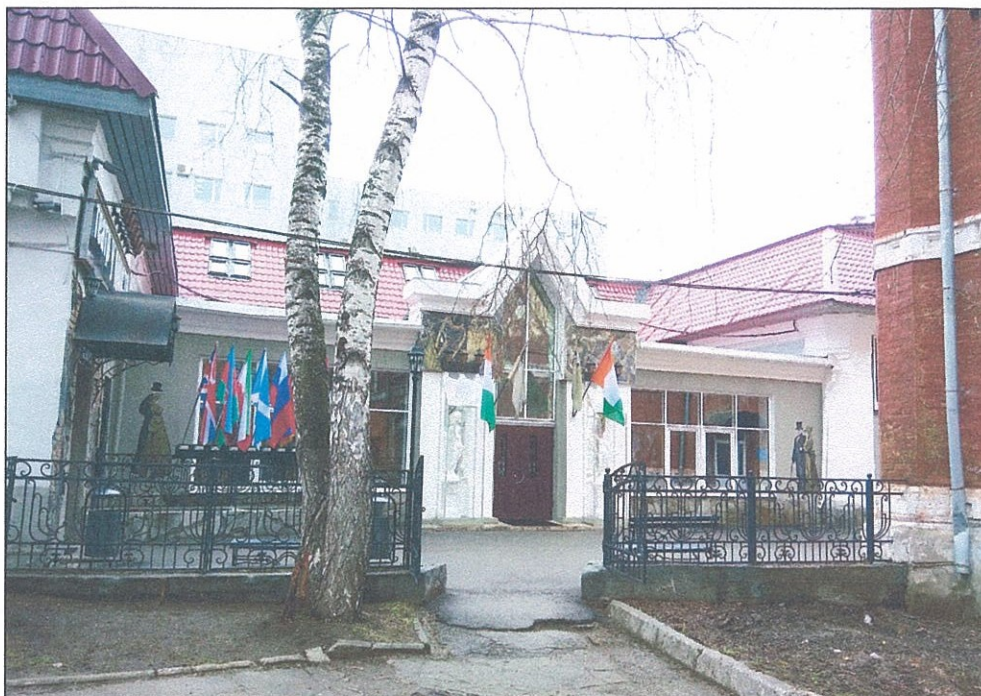
Условные обозначения

- Рассматриваемый объект

Изм.	Колуч.	Лист	№Док.	Подп.	Дата	001-КП			
						Колерный паспорт МБУК «Театр «У Моста», расположенного по адресу: г.Пермь, ул. Куйбышева, 11,			
						01-06-18-КП	Стадия	Лист	Листов
							КП	3	16
						Лист общих данных			

Существующее состояние фасадов

Ф1



Ф2



Ф3



Ф4



						001-КП			
						Колерный паспорт МБУК «Театр «У Моста», расположенного по адресу: г.Пермь, ул. Куйбышева, 11,			
Изм.	Колуч.	Лист	№Док.	Подп.	Дата	01-06-18-КП	Стадия	Лист	Листов
							КП	4	16
ГАП		Хагба Л.М.			25.07.2018				
Архитектор		Трясцин И.С.			25.07.2018				
Архитектор		Курбаш А.А.			25.07.2018				
						Существующее состояние фасадов			

Существующее состояние фасадов

Ф5



Ф6



Ф7

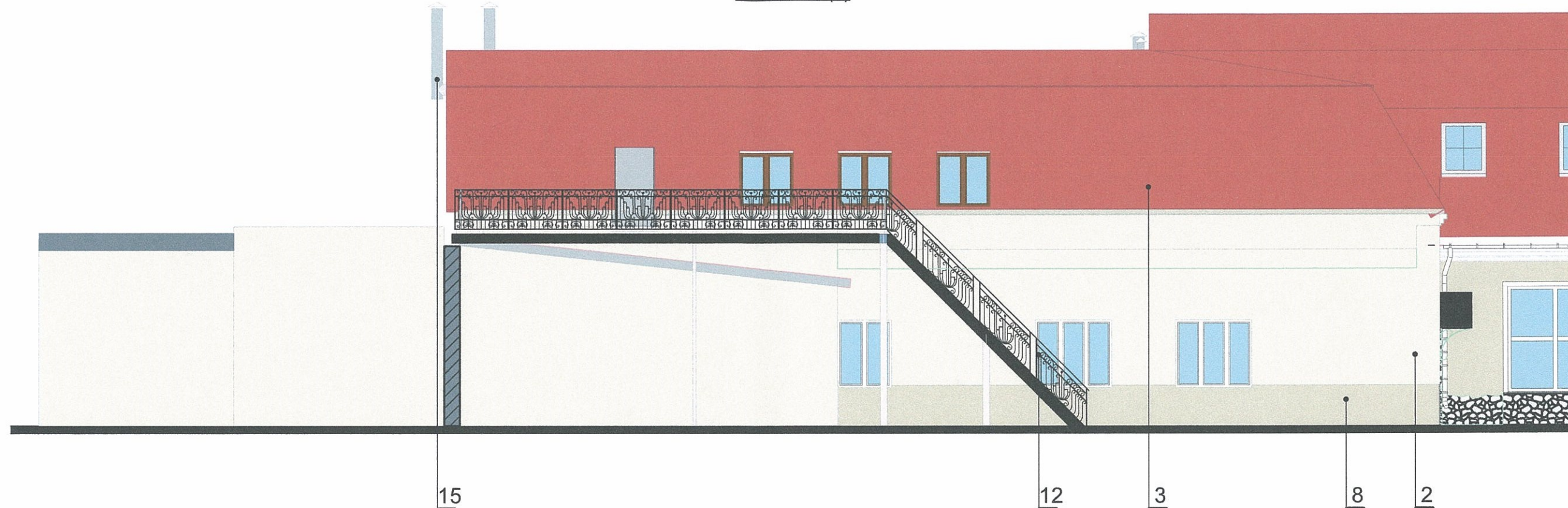


Ф8



						001-КП			
						Колерный паспорт МБУК «Театр «У Моста», расположенного по адресу: г.Пермь, ул. Куйбышева, 11,			
Изм.	Колуч.	Лист	№Док.	Подп.	Дата	01-06-18-КП	Стадия	Лист	Листов
							КП	5	16
						Существующее состояние фасадов			

Фасад 1-2 (2)



ПРИМЕЧАНИЕ

1. В случае, если наружные лестницы при дополнительно устроенных входах в общественные помещения здания выходят за границы предоставленного участка и красные линии квартала, то устройство дополнительных или переустройство существующих входных групп требует получения разрешения в установленном порядке
- 2.. В случае устройства или переустройства (перепланировки, ремонта или реконструкции) помещений общественного назначения, их входных групп в обязательном порядке должны быть предусмотрены мероприятия по обеспечению доступа маломобильных групп населения, включая инвалидов использующих кресла-коляски и собак-проводников (далее - МГН) в соответствии с требованиями СП 59.13330.2016 "Доступность зданий и сооружений для маломобильных групп населения". Данный свод правил касается функционально-планировочных элементов зданий и сооружений, их участков или отдельных помещений, доступных для МГН (входные узлы, коммуникации, пути эвакуации, помещения и зоны обслуживания, а так же их информационное и инженерное обустройство). В частности, лестницы при входе в общественные помещения должны дублироваться пандусами с уклоном не более 5% или иными средствами подъема (подъемные платформы, лифты и т. д.). Согласно вышеуказанному своду правил наружные лестницы и пандусы должны иметь поручни с учетом технических требований к опорным стационарным устройствам п ГОСТ Р 51261; размеры входной площадки при открывании дверей наружу должны быть не менее 1,4x2,0 или 1,5x1,85 м; размеры входной площадки с пандусом не менее 2,2x2,2 м.
3. Размещение дополнительного оборудования, дополнительных элементов и устройств на фасадах объектов капитального строительства допускается при соблюдении следующих условий:
 - единое архитектурное и цветовое решение фасадов (в том числе размер, форма, цвет, материал)
 - соответствие архитектурному решению фасадов, предусмотренному проектной документацией, с привязкой к основным композиционным осям фасадов (системе горизонтальных и вертикальных осей)
 - соответствие ГОСТам, техническим регламентам, установленным законодательством РФ в области обеспечения санитарно-эпидемиологического благополучия населения, пожарной безопасности
4. Размещение наружных блоков систем кондиционирования и вентиляции допускается:
 - на кровле объектов капитального строительства
 - на оконных и дверных проемах в единой (верикальной, горизонтальной) системе осей фасадов, в окнах подвального этажа, в плоскости остекления без выхода за плоскость фасадов с использованием маскирующих ограждений (решеток, жалюзи)
5. Размещение наружных блоков систем кондиционирования и вентиляции на поверхности главных фасадов, в оконных и дверных проемах за плоскостью фасадов не допускается:
 - над пешеходными тротуарами
 - на высоте менее 3, м от поверхности земли
6. Антенны должны размещаться:
 - на кровле объектов капитального строительства - компактными упорядоченными группами, с использованием единой несущей основы, в том числе с устройством ограждения, а так же с учетом требований действующего законодательства
 - на дворовых фасадах, глухих стенах, не просматривающихся с улицы
 - на дворовых фасадах - в простенках между окнами на пересечении вертикальной оси простенка и оси, соответствующей верхней границе проема.

СОГЛАСОВАНО
1^й заместитель начальника ДГА
г. Пермь - главный архитектор
Д.Ю. Лапшин
"03." августа 2018 г.

						001-КП			
						Колерный паспорт МБУК «Театр «У Моста», расположенного по адресу: г.Пермь, ул. Куйбышева, 11,			
Изм.	Коп.уч.	Лист	№Док.	Подп.	Дата		Стадия	Лист	Листов
						01-06-18-КП	КП	6	16
						Фасад 1-2 без вывесок			

Фасад 1-2



ПРИМЕЧАНИЕ

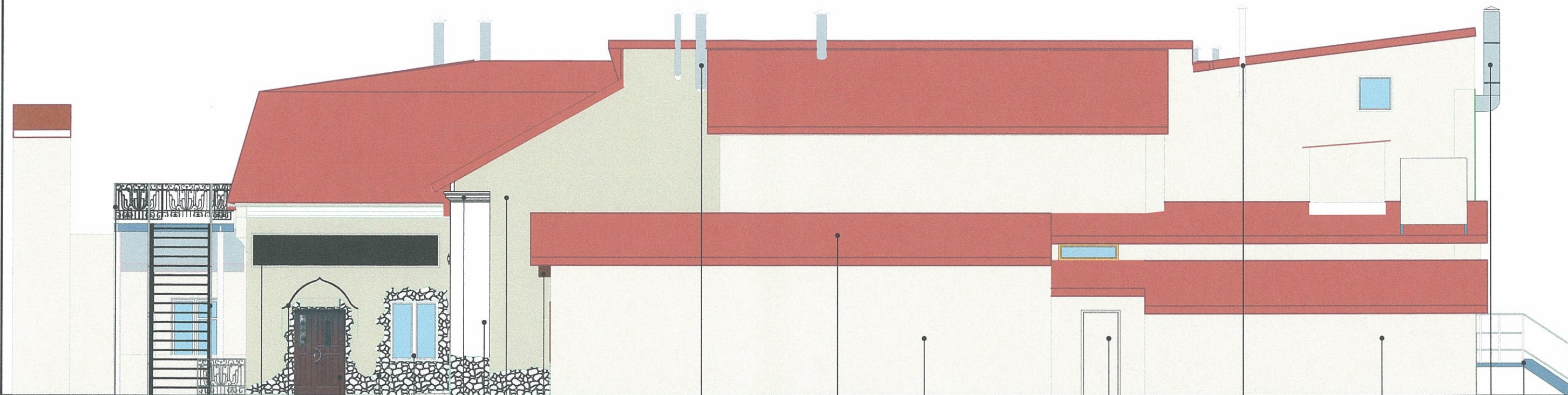
1. В случае, если наружные лестницы при дополнительно устроенных входах в общественные помещения здания выходят за границы предоставленного участка и красные линии квартала, то устройство дополнительных или переустройство существующих входных групп требует получения разрешения в установленном порядке
2. В случае устройства или переустройства (перепланировки, ремонта или реконструкции) помещений общественного назначения, их входных групп в обязательном порядке должны быть предусмотрены мероприятия по обеспечению доступа маломобильных групп населения, включая инвалидов использующих кресла-коляски и собак-проводников (далее - МГН) в соответствии с требованиями СП 59.13330.2016 "Доступность зданий и сооружений для маломобильных групп населения". Данный свод правил касается функционально-планировочных элементов зданий и сооружений, их участков или отдельных помещений, доступных для МГН (входные узлы, коммуникации, пути эвакуации, помещения и зоны обслуживания, а так же их информационное и инженерное обустройство). В частности, лестницы при входе в общественные помещения должны дублироваться пандусами с уклоном не более 5% или иными средствами подъема (подъемные платформы, лифты и т. д.). Согласно вышеуказанному своду правил наружные лестницы и пандусы должны иметь поручни с учетом технических требований к опорным стационарным устройствам п ГОСТ Р 51261; размеры входной площадки при открывании дверей наружу должны быть не менее 1,4x2,0 или 1,5x1,85 м; размеры входной площадки с пандусом не менее 2,2x2,2 м.
3. Размещение дополнительного оборудования, дополнительных элементов и устройств на фасадах объектов капитального строительства допускается при соблюдении следующих условий:
 - единое архитектурное и цветовое решение фасадов 9в том числе размер, форма, цвет, материал)
 - соответствие архитектурному решению фасадов, предусмотренному проектной документацией, с привязкой к основным композиционным осям фасадов (системе горизонтальных и вертикальных осей
 - соответствие ГОСТам, техническим регламентам, установленным законодательством РФ в области обеспечения санитарно-эпидемиологического благополучия населения, пожарной безопасности
4. Размещение наружных блоков систем кондиционирования и вентиляции допускается:
 - на кровле объектов капитального строительства
 - на оконных и дверных проемах в единой (верикальной, горизонтальной) системе осей фасадов, в окнах подвального этажа, в плоскости остекления без выхода за плоскость фасадов с использованием маскирующих ограждений (решеток, жалюзи)
5. Размещение наружных блоков систем кондиционирования и вентиляции на поверхности главных фасадов, в оконных и дверных проемах за плоскостью фасадов не допускается:
 - над пешеходными тротуарами
 - на высоте менее 3, м от поверхности земли
6. Антенны должны размещаться:
 - на кровле объектов капитального строительства - компактными упорядоченными группами, с использованием единой несущей основы, в том числе с устройством ограждения, а так же с учетом требований действующего законодательства
 - на дворовых фасадах, глухих стенах, не просматривающихся с улицы
 - на дворовых фасадах - в простенках между окнами на пересечении вертикальной оси простенка и оси, соответствующей верхней границе проема.

13 8 5 4 5 5 11 1 13 11 3 5 5 15 4 16 14 17 1 6

СОГЛАСОВАНО
1^й заместитель начальника ДГА
г. Пермь - главный архитектор
Д.Ю. Лапшин
25.07.2018 г.

						001-КП			
						Колерный паспорт МБУК «Театр «У Моста», расположенного по адресу: г.Пермь, ул. Куйбышева, 11,			
Изм.	Коп.уч.	Лист	№Док.	Подп.	Дата	01-06-18-КП	Стадия	Лист	Листов
		ГАП	Харба Л.М.		25.07.2018		КП	7	16
		Архитектор	Тряцин И.С.		25.07.2018				
		Архитектор	Курбаш А.А.		25.07.2018	Фасад 1-2 без вывесок	РЕСТАВРАЦИЯ		

Фасад А-Б



ПРИМЕЧАНИЕ

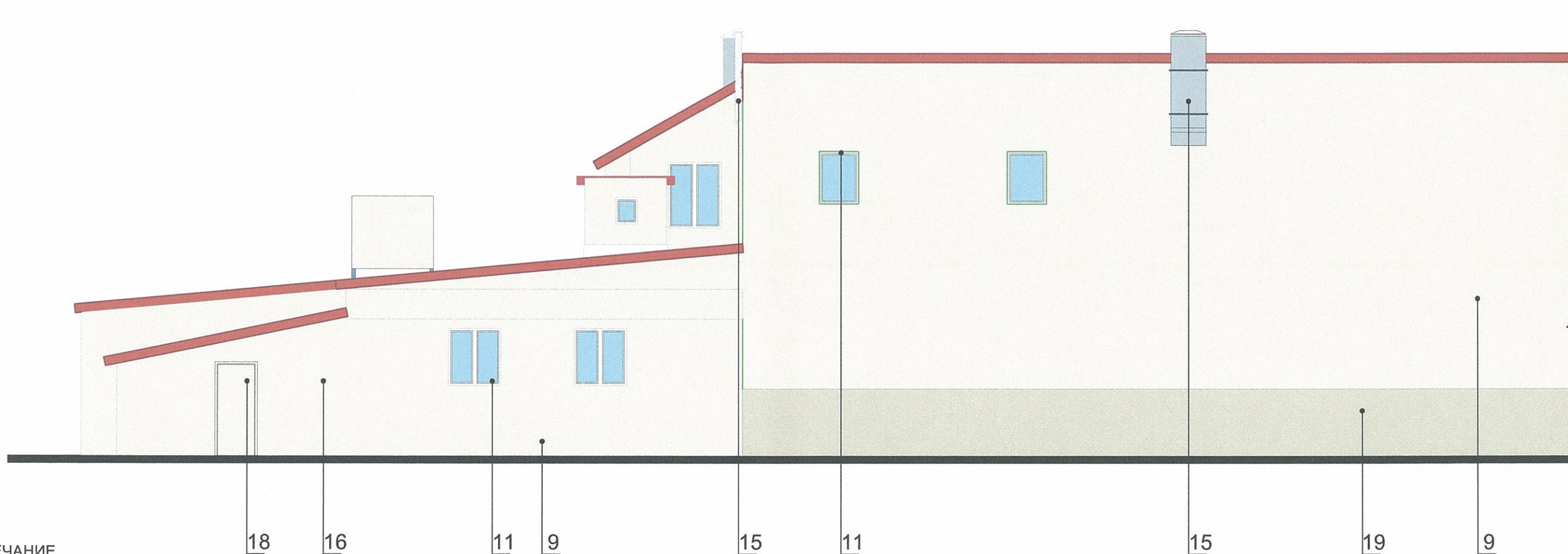
12 12 10 12 4 1 11 5 5 8 6 15 3 17 18 15 16 15 12

1. В случае, если наружные лестницы при дополнительно устроенных входах в общественные помещения здания выходят за границы предоставленного участка и красные линии квартала, то устройство дополнительных или переустройство существующих входных групп требует получения разрешения в установленном порядке
- 2.. В случае устройства или переустройства (перепланировки, ремонта или реконструкции) помещений общественного назначения, их входных групп в обязательном порядке должны быть предусмотрены мероприятия по обеспечению доступа маломобильных групп населения, включая инвалидов использующих кресла-коляски и собак-проводников (далее - МГН) в соответствии с требованиями СП 59.13330.2016 "Доступность зданий и сооружений для маломобильных групп населения". Данный свод правил касается функционально-планировочных элементов зданий и сооружений, их участков или отдельных помещений, доступных для МГН (входные узлы, коммуникации, пути эвакуации, помещения и зоны обслуживания, а так же их информационное и инженерное обустройство). В частности, лестницы при входе в общественные помещения должны дублироваться пандусами с уклоном не более 5% или иными средствами подъема (подъемные платформы, лифты и т. д.). Согласно вышеуказанному своду правил наружные лестницы и пандусы должны иметь поручни с учетом технических требований к опорным стационарным устройствам п ГОСТ Р 51261; размеры входной площадки при открывании дверей наружу должны быть не менее 1,4x2,0 или 1,5x1,85 м; размеры входной площадки с пандусом не менее 2,2x2,2 м.
3. Размещение дополнительного оборудования, дополнительных элементов и устройств на фасадах объектов капитального строительства допускается при соблюдении следующих условий:
 - единое архитектурное и цветовое решение фасадов 9в том числе размер, форма, цвет, материал)
 - соответствие архитектурному решению фасадов, предусмотренному проектной документацией, с привязкой к основным композиционным осям фасадов (системе горизонтальных и вертикальных осей
 - соответствие ГОСТам, техническим регламентам, установленным законодательством РФ в области обеспечения санитарно-эпидемиологического благополучия населения, пожарной безопасности
4. Размещение наружных блоков систем кондиционирования и вентиляции допускается:
 - на кровле объектов капитального строительства
 - на оконных и дверных проемах в единой (верикальной, горизонтальной) системе осей фасадов, в окнах подвального этажа, в плоскости остекления без выхода за плоскость фасадов с использованием маскирующих ограждений (решеток, жалюзи)
5. Размещение наружных блоков систем кондиционирования и вентиляции на поверхности главных фасадов, в оконных и дверных проемах за плоскостью фасадов не допускается:
 - над пешеходными тротуарами
 - на высоте менее 3, м от поверхности земли
6. Антенны должны размещаться:
 - на кровле объектов капитального строительства - компактными упорядоченными группами, с использованием единой несущей основы, в том числе с устройством ограждения, а так же с учетом требований действующего законодательства
 - на дворовых фасадах, глухих стенах, не просматривающихся с улицы
 - на дворовых фасадах - в простенках между окнами на пересечении вертикальной оси простенка и оси, соответствующей верхней границе проема.

СОГЛАСОВАНО
1^й заместитель начальника ДГА
г. Пермь, главный архитектор
Д.Ю. Лапшин
"03" августа 2018г.

						001-КП			
						Колерный паспорт МБУК «Театр «У Моста», расположенного по адресу: г.Пермь, ул. Куйбышева, 11,			
Изм.	Колуч.	Лист	№Док.	Подп.	Дата	01-06-18-КП	Стадия	Лист	Листов
							КП	8	16
							Фасад А-Б без вывесок		
						РЕСТАВРАЦИЯ			

Фасад 2-1



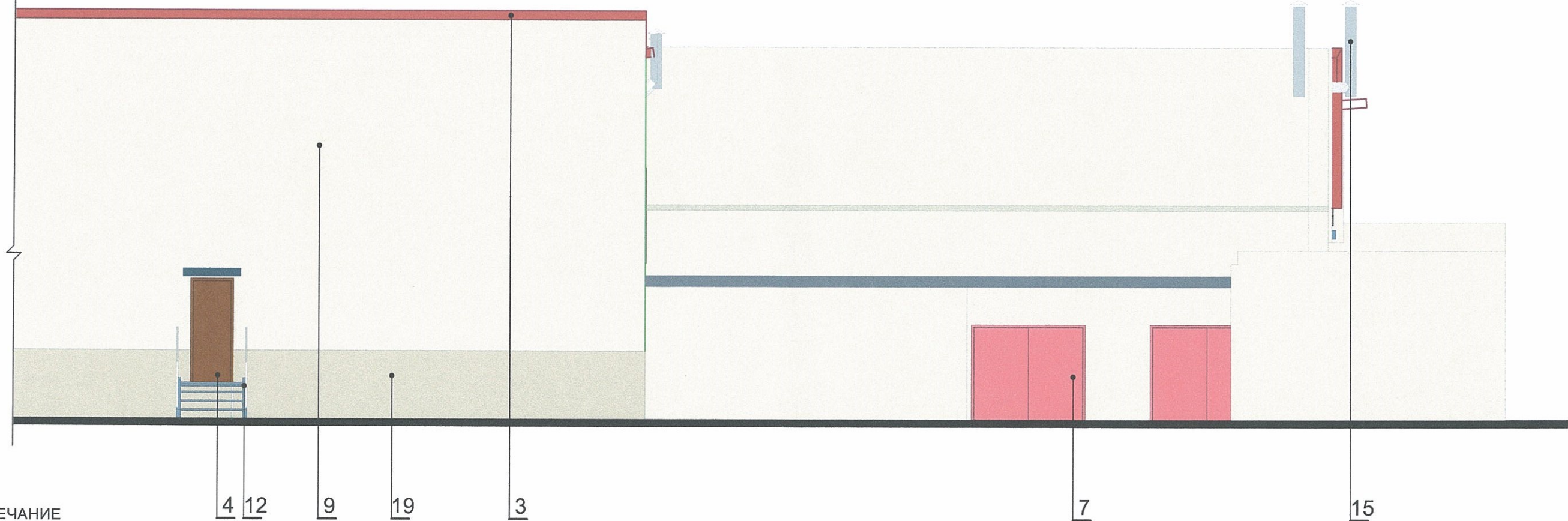
ПРИМЕЧАНИЕ

1. В случае, если наружные лестницы при дополнительно устроенных входах в общественные помещения здания выходят за границы предоставленного участка и красные линии квартала, то устройство дополнительных или переустройство существующих входных групп требует получения разрешения в установленном порядке
- 2.. В случае устройства или переустройства (перепланировки, ремонта или реконструкции) помещений общественного назначения, их входных групп в обязательном порядке должны быть предусмотрены мероприятия по обеспечению доступа маломобильных групп населения, включая инвалидов использующих кресла-коляски и собак-проводников (далее - МГН) в соответствии с требованиями СП 59.13330.2016 "Доступность зданий и сооружений для маломобильных групп населения". Данный свод правил касается функционально-планировочных элементов зданий и сооружений, их участков или отдельных помещений, доступных для МГН (входные узлы, коммуникации, пути эвакуации, помещения и зоны обслуживания, а так же их информационное и инженерное обустройство). В частности, лестницы при входе в общественные помещения должны дублироваться пандусами с уклоном не более 5% или иными средствами подъема (подъемные платформы, лифты и т. д.). Согласно вышеуказанному своду правил наружные лестницы и пандусы должны иметь поручни с учетом технических требований к опорным стационарным устройствам п ГОСТ Р 51261; размеры входной площадки при открывании дверей наружу должны быть не менее 1,4x2,0 или 1,5x1,85 м; размеры входной площадки с пандусом не менее 2,2x2,2 м.
3. Размещение дополнительного оборудования, дополнительных элементов и устройств на фасадах объектов капитального строительства допускается при соблюдении следующих условий:
 - единое архитектурное и цветовое решение фасадов 9в том числе размер, форма, цвет, материал)
 - соответствие архитектурному решению фасадов, предусмотренному проектной документацией, с привязкой к основным композиционным осям фасадов (системе горизонтальных и вертикальных осей
 - соответствие ГОСТам, техническим регламентам, установленным законодательством РФ в области обеспечения санитарно-эпидемиологического благополучия населения, пожарной безопасности
4. Размещение наружных блоков систем кондиционирования и вентиляции допускается:
 - на кровле объектов капитального строительства
 - на оконных и дверных проемах в единой (верикальной, горизонтальной) системе осей фасадов, в окнах подвального этажа, в плоскости остекления без выхода за плоскость фасадов с использованием маскирующих ограждений (решеток, жалюзи)
5. Размещение наружных блоков систем кондиционирования и вентиляции на поверхности главных фасадов, в оконных и дверных проемах за плоскостью фасадов не допускается:
 - над пешеходными тротуарами
 - на высоте менее 3, м от поверхности земли
6. Антенны должны размещаться:
 - на кровле объектов капитального строительства - компактными упорядоченными группами, с использованием единой несущей основы, в том числе с устройством ограждения, а так же с учетом требований действующего законодательства
 - на дворовых фасадах, глухих стенах, не просматривающихся с улицы
 - на дворовых фасадах - в простенках между окнами на пересечении вертикальной оси простенка и оси, соответствующей верхней границе проема.

СОГЛАСОВАНО
1^й заместитель начальника ДГА
г. Пермь главный архитектор
Д.Ю. Лапшин
"03" августа 2018г.

						001-КП			
						Колерный паспорт МБУК «Театр «У Моста», расположенного по адресу: г.Пермь, ул. Куйбышева, 11,			
Изм.	Кол.уч.	Лист	№Док.	Подп.	Дата	01-06-18-КП	Стадия	Лист	Листов
							КП	9	16
ГАП		Хагба Л.М.			25.07.2018				
Архитектор		Тряцин И.С.			25.07.2018				
Архитектор		Курбаш А.А.			25.07.2018				
						Фасад 2-1 без вывесок			
						РЕСТАВРАЦИЯ			

Фасад 2-1



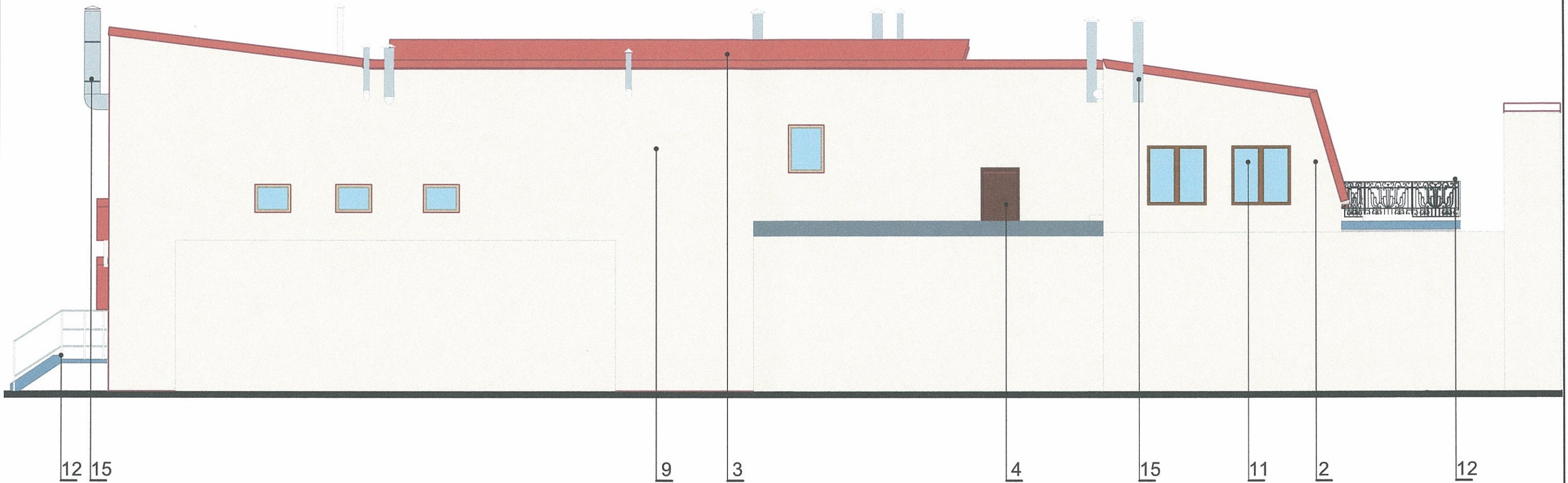
ПРИМЕЧАНИЕ

1. В случае, если наружные лестницы при дополнительно устроенных входах в общественные помещения здания выходят за границы предоставленного участка и красные линии квартала, то устройство дополнительных или переустройство существующих входных групп требует получения разрешения в установленном порядке
- 2.. В случае устройства или переустройства (перепланировки, ремонта или реконструкции) помещений общественного назначения, их входных групп в обязательном порядке должны быть предусмотрены мероприятия по обеспечению доступа маломобильных групп населения, включая инвалидов использующих кресла-коляски и собак-проводников (далее - МГН) в соответствии с требованиями СП 59.13330.2016 "Доступность зданий и сооружений для маломобильных групп населения". Данный свод правил касается функционально-планировочных элементов зданий и сооружений, их участков или отдельных помещений, доступных для МГН (входные узлы, коммуникации, пути эвакуации, помещения и зоны обслуживания, а так же их информационное и инженерное обустройство). В частности, лестницы при входе в общественные помещения должны дублироваться пандусами с уклоном не более 5% или иными средствами подъема (подъемные платформы, лифты и т. д.). Согласно вышеуказанному своду правил наружные лестницы и пандусы должны иметь поручни с учетом технических требований к опорным стационарным устройствам п ГОСТ Р 51261; размеры входной площадки при открывании дверей наружу должны быть не менее 1,4x2,0 или 1,5x1,85 м; размеры входной площадки с пандусом не менее 2,2x2,2 м.
3. Размещение дополнительного оборудования, дополнительных элементов и устройств на фасадах объектов капитального строительства допускается при соблюдении следующих условий:
 - единое архитектурное и цветовое решение фасадов 9в том числе размер, форма, цвет, материал)
 - соответствие архитектурному решению фасадов, предусмотренному проектной документацией, с привязкой к основным композиционным осям фасадов (системе горизонтальных и вертикальных осей
 - соответствие ГОСТам, техническим регламентам, установленным законодательством РФ в области обеспечения санитарно-эпидемиологического благополучия населения, пожарной безопасности
4. Размещение наружных блоков систем кондиционирования и вентиляции допускается:
 - на кровле объектов капитального строительства
 - на оконных и дверных проемах в единой (вертикальной, горизонтальной) системе осей фасадов, в окнах подвального этажа, в плоскости остекления без выхода за плоскость фасадов с использованием маскирующих ограждений (решеток, жалюзи)
5. Размещение наружных блоков систем кондиционирования и вентиляции на поверхности главных фасадов, в оконных и дверных проемах за плоскостью фасадов не допускается:
 - над пешеходными тротуарами
 - на высоте менее 3, м от поверхности земли
6. Антенны должны размещаться:
 - на кровле объектов капитального строительства - компактными упорядоченными группами, с использованием единой несущей основы, в том числе с устройством ограждения, а так же с учетом требований действующего законодательства
 - на дворовых фасадах, глухих стенах, не просматривающихся с улицы
 - на дворовых фасадах - в простенках между окнами на пересечении вертикальной оси простенка и оси, соответствующей верхней границе проема.

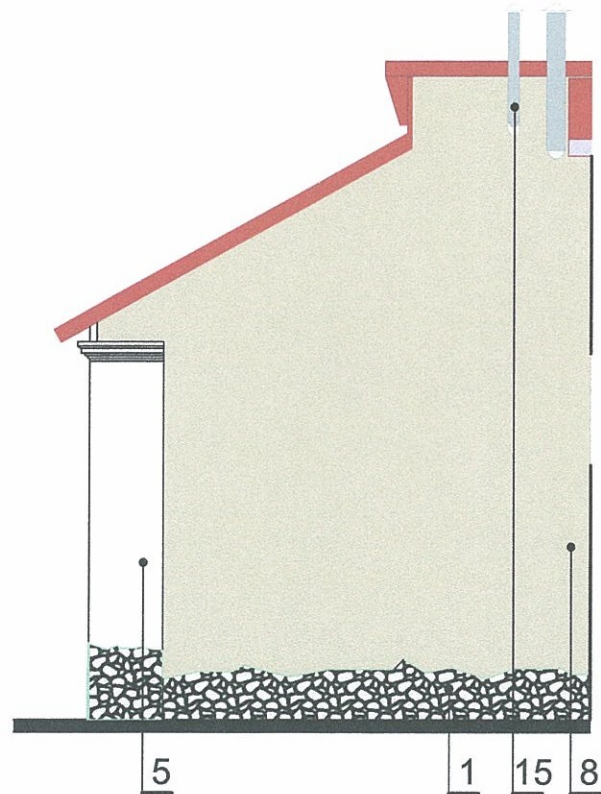
СОГЛАСОВАНО
1^й заместитель начальника ДГА
г. Пермь - главный архитектор
Д.Ю. Лапшин
"03" августа 2018 г.

						001-КП			
						Колерный паспорт МБУК «Театр «У Моста», расположенного по адресу: г.Пермь, ул. Куйбышева, 11,			
Изм.	Колуч.	Лист	№Док.	Подп.	Дата	01-06-18-КП	Стадия	Лист	Листов
							КП	10	16
ГАП	Харба Л.М.				25.07.2018		Фасад 2-1 без вывесок		
Архитектор	Трясун И.С.				25.07.2018				
Архитектор	Курбаш А.А.				25.07.2018				
						РЕСТАВРАЦИЯ			

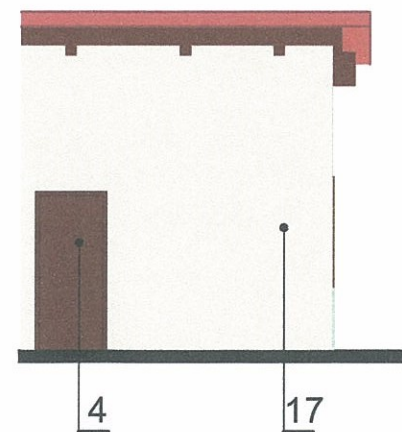
Фасад Б-А



Фасад А-Б1



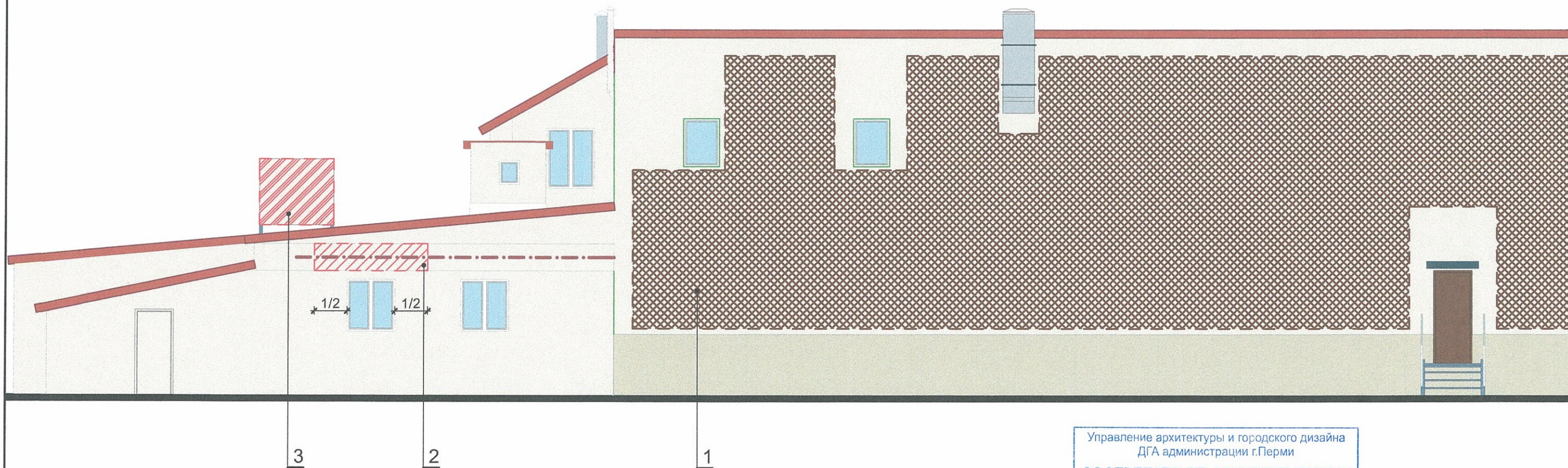
Фасад А-Б2



СОГЛАСОВАНО
1^й заместитель начальника ДГА
г. Перми - главный архитектор
Д.Ю. Лапшин
"03" августа 2018г.

						001-КП			
						Колерный паспорт МБУК «Театр «У Моста», расположенного по адресу: г.Пермь, ул. Куйбышева, 11,			
Изм.	Кол.уч.	Лист	№Док.	Подп.	Дата	01-06-18-КП	Стадия	Лист	Листов
							КП	11	16
ГАП		Хагба Л.М.			25.07.2018		Фасад Б-А без вывесок		
Архитектор		Тряцин И.С.			25.07.2018				
Архитектор		Курбаш А.А.			25.07.2018	РЕСТАВРАЦИЯ			

Фасад 2-1



Управление архитектуры и городского дизайна
ДГА администрации г.Перми
СООТВЕТСТВУЕТ АРХИТЕКТУРНОМУ
ОБЛИКУ ГОРОДА ПЕРМИ
03 августа 2018 г.
Подпись

ПРИМЕЧАНИЕ:

1. Размещение вывесок и рекламных конструкций должно осуществляться в границах места допустимого размещения объектов, установленных данным колерным паспортом;
2. Размещение вывесок по отношению друг к другу, их конфигурация и наполненность информацией должны соответствовать Стандартным требованиям к вывескам, их размещению и эксплуатации, установленным и утвержденным Постановлением администрации города Перми от 25.10.2016 №958;
3. В случае, если планируемые к размещению вывески не соответствуют Постановлению администрации города Перми от 25.10.2016 №958, потребуется внесение изменений в настоящий колерный паспорт.
4. Размещение рекламных конструкций производится на основании отдельного разрешения в соответствии с требованиями Решения Пермской городской Думы от 27.01.2009 №11 "Об утверждении Положения о порядке установки и эксплуатации рекламных конструкций на территории города Перми"
5. Единая горизонтальная ось - это условная прямая линия, относительно которой располагаются информационные конструкции. Определяется как половина расстояния между верхним и нижним архитектурным элементом (окна, наличники, карниз, фриз и др), выделяющимся (западающим, выступающим) из плоскости стены.
6. Размеры одиночных табличек-режимников должны быть одинаковыми

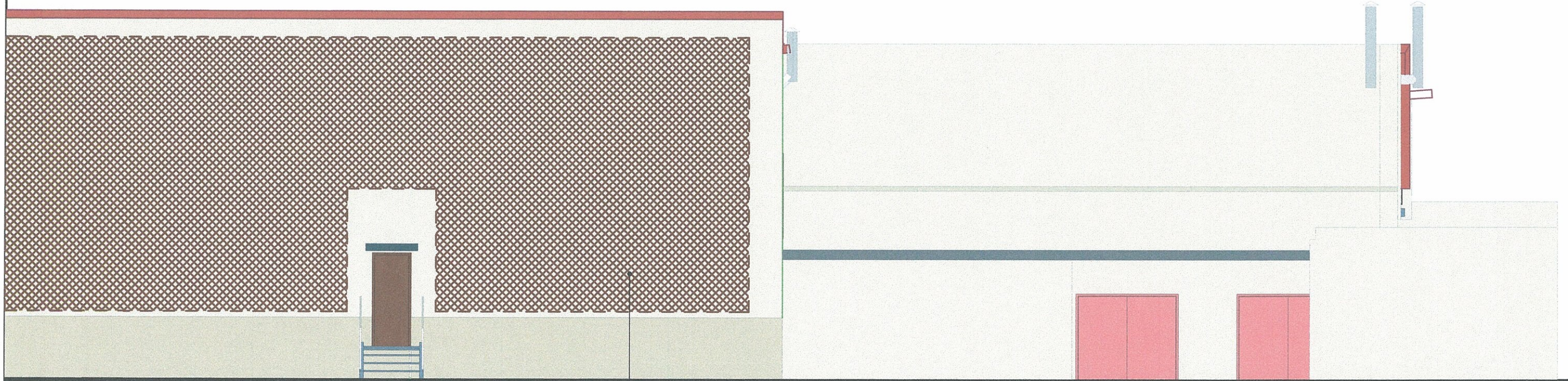
Здание по Куйбышева, 11 находится в границах территории объекта культурного наследия - достопримечательного места "Черный рынок", в которых запрещается:
- размещение рекламных конструкций и вывесок с размером информационного поля, превышающим 1,2 м по короткой стороне или 1,8 метра по длинной стороне, за исключением вывесок в виде отдельных накладных букв без использования подложки, размещаемых на фасадах;
- размещение на фасадах рекламных конструкций и вывесок, совокупная площадь которых превышает 5% площади фасада;
- размещение рекламных конструкций и вывесок, перекрывающих архитектурные элементы фасадов зданий;
- размещение рекламных конструкций и вывесок на кровлях и парапетах кровель зданий.;

Условные обозначение

- - - - - Ось размещения объектов городской информации
- ▨ - Арт-объект
- ▨ - Вывеска
- ▨ - Информационное поле

						001-КП			
						Колерный паспорт МБУК «Театр «У Моста», расположенного по адресу: г.Пермь, ул. Куйбышева, 11,			
Изм.	Коп.уч.	Лист	№Док.	Подп.	Дата	01-06-18-КП	Стадия	Лист	Листов
							КП	14	16
ГАП		Харба Л.М.			02.08.2018				
Архитектор		Тряцин И.С.			02.08.2018				
Архитектор		Курбаш А.А.			02.08.2018				
						Фасад 2-1 с размещением объектов городской информации		РЕСТАВРАЦИЯ	

Фасад 2-1



Схемы компоновки объемных букв и/или логотипов, знаков относительно оси размещения объектов городской информации

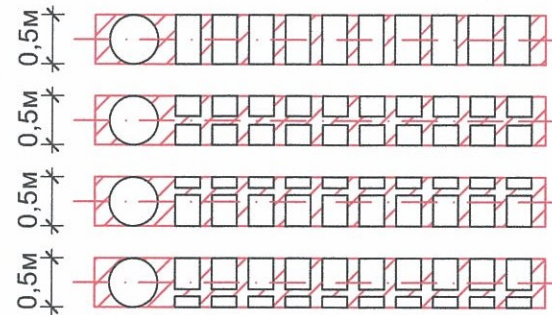
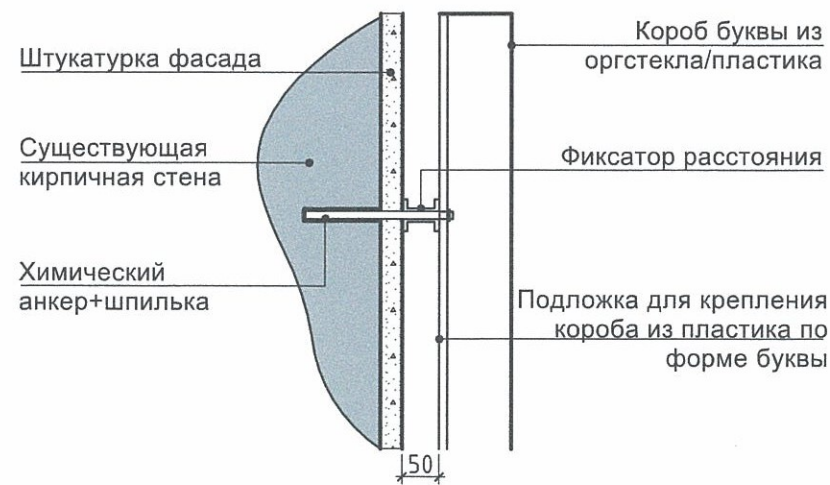


Схема крепления конструкций к фасаду



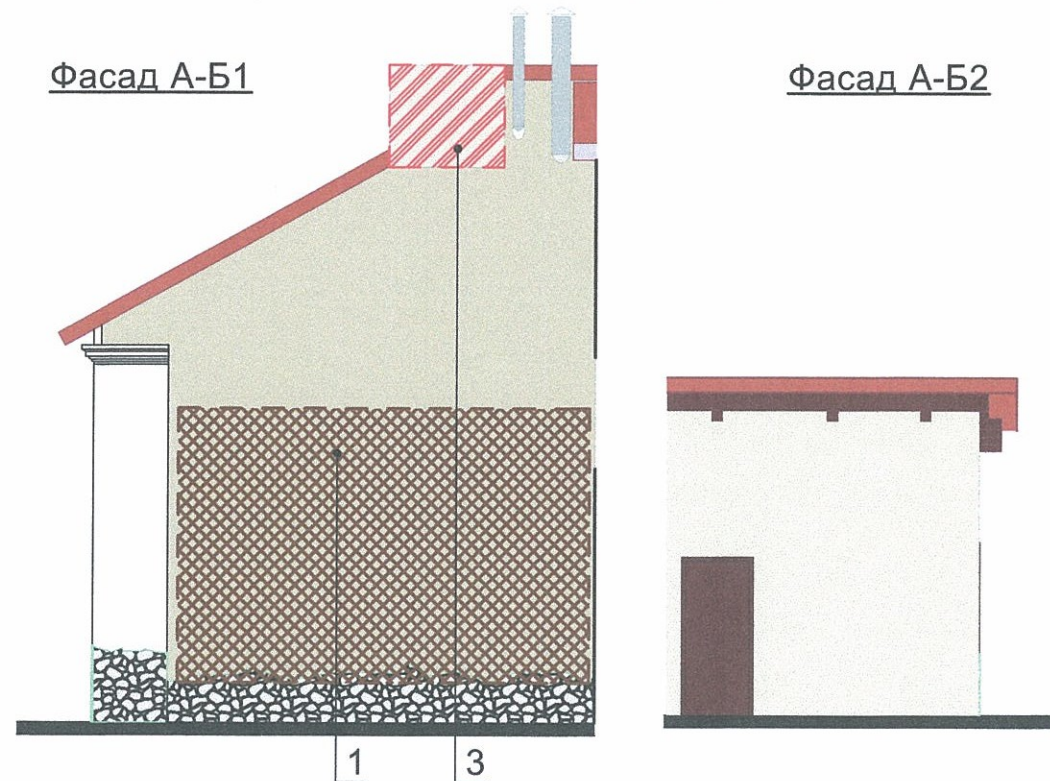
Условные обозначение

- - - - - Ось размещения объектов городской информации
- ▒ - Арт-объект
- ▨ - Вывеска
- ▩ - Информационное поле

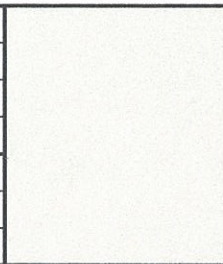
Управление архитектуры и городского дизайна
ДГА администрации г.Перми
СООТВЕТСТВУЕТ АРХИТЕКТУРНОМУ
ОБЛИКУ ГОРОДА ПЕРМИ
«03» августа 2016г.
Подпись

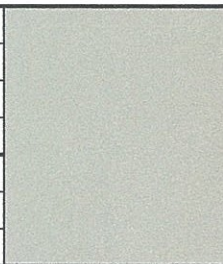
Фасад А-Б1

Фасад А-Б2



						001-КП			
						Колерный паспорт МБУК «Театр «У Моста», расположенного по адресу: г.Пермь, ул. Куйбышева, 11,			
Изм.	Коп.уч.	Лист	№Док.	Подп.	Дата	01-06-18-КП	Стадия	Лист	Листов
							КП	15	16
ГАП		Хагба Л.М.			02.08.2018				
Архитектор		Тряцкин И.С.			02.08.2018				
Архитектор		Курбаш А.А.			02.08.2018				
						Фасад 2-1 с размещением объектов городской информации			
						РЕСТАВРАЦИЯ			

Позиция согласно ведомости отделки фасадов	RAL 9001	C:	0	
		M:	3	
		Y:	9	
		K:	10	
		R:	230	
		G:	224	
2,9, 16,18		B:	209	

Позиция согласно ведомости отделки фасадов	RAL 7032	C:	0	
		M:	30	
		Y:	36	
		K:	65	
		R:	88	
		G:	62	
8		B:	56	

СОГЛАСОВАНО
1^й заместитель начальника ДГА
г. Перми - главный архитектор
Д.Ю. Лапшин
"03" августа 2018г.

						001-КП			
						Колерный паспорт МБУК «Театр «У Моста», расположенного по адресу: г.Пермь, ул. Куйбышева, 11,			
Изм.	Копуч.	Лист	№Док.	Подп.	Дата				
						01-06-18-КП	Стадия	Лист	Листов
ГАП		Хагба Л.М.			25.07.2018		КП	16	16
Архитектор		Тряцин И.С.			25.07.2018				
Архитектор		Курбаш А.А.			25.07.2018	Эталоны колеров			
						РЕСТАВРАЦИЯ			