



ДЕПАРТАМЕНТ ГРАДОСТРОИТЕЛЬСТВА И АРХИТЕКТУРЫ  
АДМИНИСТРАЦИИ ГОРОДА ПЕРМИ

ООО «Компания Delta»

*САД - 059-22 - 01-26 - 375 от 06.04.2018*

## КОЛЕРНЫЙ ПАСПОРТ

**АДРЕС ОБЪЕКТА:** г.Пермь, улица Куйбышева, здание (строение) № 69

**АДМИНИСТРАТИВНЫЙ РАЙОН:** Свердловский

**шифр:** 0156300021416000014-0186760-02-ОФ

ПЕРМЬ, 2018 г.



Ведомость чертежей комплекта марки ОФ

ЛИСТ	НАИМЕНОВАНИЕ	ПРИМЕЧАНИЯ
1	Общие данные. Ведомость отделки фасадов. Пояснительная записка (начало)	
2	Пояснительная записка (окончание). Инструкция о порядке производства работ	
3	Существующее состояние фасадов (фотофиксация)	
4	Главный фасад по ул.Куйбышева	
5	Дворовой фасад	
6	Торцевые фасады	
7	Размещение объектов городской информации (главный фасад)	
8	Размещение объектов городской информации (торцевые фасады)	
9	Эталоны колеров	

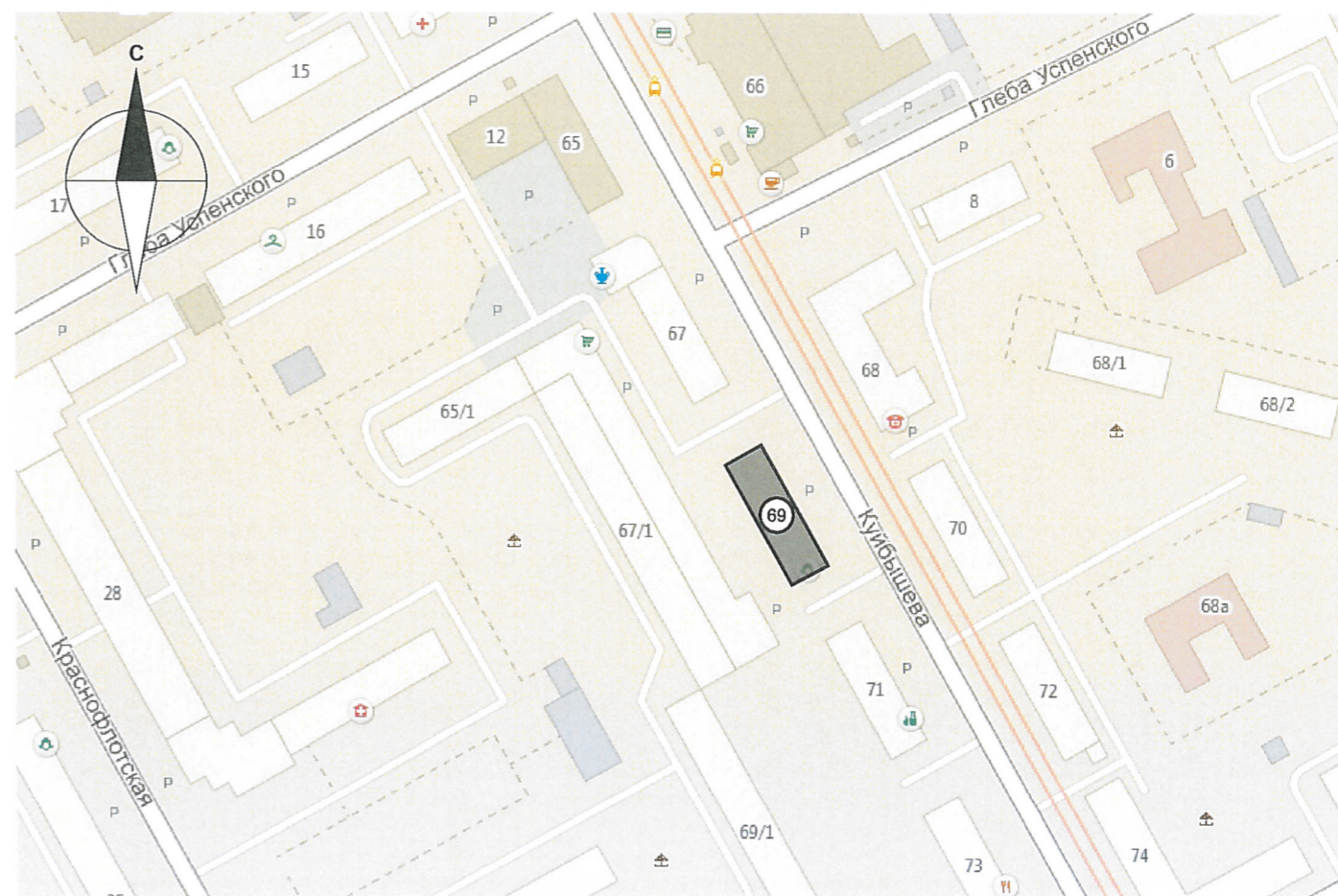
Ведомость отделки фасадов

ПОЗ.	ЭЛЕМЕНТ ФАСАДА	ЭТАЛОН ЦВЕТА	ОБОЗНАЧ.	ВИД ОТДЕЛКИ	ПРИМ.
1	Цоколь. Приемки			Керамогранит	
2	Основное поле стен. Руст. Слуховые окна			Штукатурка Силикатная краска	
3	Архитектурный декор	RAL 9010 Белый		Штукатурка. Силикатная краска. Гипс / АКП-панели	
4	Оконные блоки. Дверные блоки, тип 1	RAL 9010 Белый		Металлопластик (стеклопакеты)	
5	Дверные блоки, тип 2	RAL DESIGN 000 50 00		Металл с покраской атмосферостойкой краской	
6	Отливы. Кровля дома. Элементы кровли. Кровля козырьков, пристроев и приемков			Оцинкованная сталь	
7	Металлические элементы козырьков. Ограждение кровли	RAL 9005 Черный		Металл с покраской атмосферостойкой краской	
8	Покрытие ступеней и входных площадок, пандусов			Керамогранит	
9	Перила			Хромированная сталь	

Ведомость ссылочных и прилагаемых документов

ОБОЗНАЧЕНИЕ	НАИМЕНОВАНИЕ	ПРИМЕЧАНИЯ
0156300021416000014-0186760-02-ОФ	Коперный паспорт объекта капитального строительства по ул.Куйбышева, №69 Свердловский района г.Перми, согласован 06.12.2016	ООО Архитектурная мастерская «Город»

Ситуационная схема



Пояснительная записка (начало)

Краткая характеристика:

Объект – двухэтажный 2-подъездный многоквартирный жилой дом с помещениями общественного назначения на 1-м этаже с подвалом.

Год постройки и ввода в эксплуатацию – 1941-й год.

В настоящее время домом управляет – ООО «УК «МОТОРОСТРОИТЕЛЬ».

Здание – бывшее общежитие, рядовая малоэтажная «сталинка», построенная по типовому довоенному проекту в стиле «сталинская неоклассика». Помещения общественного назначения на 1-м этаже изначально не предусматривались.

Стиль «сталинская неоклассика» характеризуется использованием архитектурных ордеров, симметрией, выраженной статичностью объема здания; элементами античного орнамента; использованием в отделке рустованного камня и лепнины; первые этажи жилых домов этажностью от 3-х этажей зачастую занимались помещениями общественного назначения.

Здание - одно из ряда одинаковых одновременных зданий, расположенных вдоль ул.Куйбышева (ул.Куйбышева,67,71,73). Здание не является частью ансамбля.

Согласовано начальником ДГА  
Д.С. Иванов  
06.12.2016

Взам.инв.№  
Подпись и дата  
Инв.№ подп.

0156300021416000014-0186760-02-ОФ					
Колерный паспорт здания по ул.Куйбышева, №69 Свердловский района г.Перми					
Изм.	Кол.уч	Лист	Недок.	Подпись	Дата
Разраб.	Санников			<i>Санников</i>	04.18
Многоквартирный жилой дом				Стадия	Лист
				П	1
Общие данные. Ведомость отделки фасадов. Пояснительная записка				Листов	
				9	
				ООО «Компания Delta»	



Пояснительная записка (окончание)

**Современное состояние:**

Краснокирпичные стены оштукатурены и окрашены. С учетом выполненных зондажей красочных слоев поле стен здания ранее окрашивалось в желтый, темно-зеленый цвета. В настоящее время стены окрашены в темно-зеленый цвет. Частично стен окрашены в иные оттенки и тона зеленого цвета. Цоколь местами оштукатурен и окрашен. Архитектурный декор, кроме венчающего карниза, выкрашен в основной цвет стен. Оконные блоки – металлопластиковые белые; деревянные, окрашенные в белый или темно-коричневый цвет (исторический). Рисунок переплетов - различный. Входные двери металлические глухие окрашенные или металлопластиковые остекленные; цвет окраски различный. Кровля – шиферная. Выходы вентиляционных шахт – металлические.

На главном и левом торцевом фасадах пробиты дополнительные входы. С правого и левого торцевых фасадов выполнены более поздние капитальные пристройки. Объемно-планировочное и конструктивное решения, материалы отделки и цветовые оформления дополнительных входов и пристроек стилистически не выдержаны и разнородны.

Техническое состояние фасадов здания - неудовлетворительное. Повсеместно красочный слой выцвел, сильно истерт или облуплен. Местами обрушен штукатурный слой. В местах протечек воды следы отсыревания и биопоражения. Металлические элементы погнуты и со следами коррозии. Архитектурный декор местами затерт или утрачен. Фасады здания нуждаются в капитальном ремонте.

Фасад здания требует преобразования с целью упорядочивания оформления исторических и новых входов; цветового решения; мест размещения систем инженерного обеспечения здания; определения мест размещения рекламных конструкций и объектов городской информации.

**Проектные решения:**

Основные проектные решения: определение цветового решения; восстановление исторического рисунка оконных и дверных переплетов с заменой исторического цвета окраски на белый; преобразование дополнительных входных групп – оформление в общей архитектурной стилистике; определение места размещения объектов городской информации на главном и боковых фасадах и дополнительного оборудования – на дворовом.

**Технология работ:**

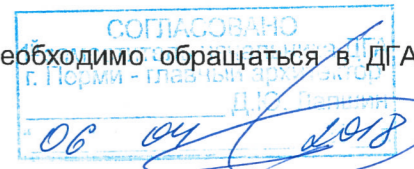
Антикоррозионные работы следует выполнять в соответствии с требованиями СНиП 3.04.03-85 «Защита строительных конструкций и сооружений от коррозии».

Работы по отделке фасада необходимо выполнять в соответствии с требованиями СНиП 3.04.01.87 «Изоляционные и отделочные покрытия», ТР 79-98 «Технические рекомендации по подготовке поверхностей наружных ограждающих конструкций жилых и общественных зданий под отделку при их реконструкции и ремонте», ТР 85-89 «Технические рекомендации по входному контролю качества материалов, применяемых для отделки фасадов».

**ИНСТРУКЦИЯ**

о порядке производства работ, связанных с окраской фасадов и всех наружных частей зданий, сооружений, строений, расположенных на территории города Перми

1. Окраска фасадов и всех наружных частей зданий, сооружений, строений, ограждений, заборов, павильонов, киосков, ларьков и прочих объектов, расположенных на территории города Перми, может производиться лишь на основании колерного паспорта фасадов на ремонт и окраску, согласованного ДГА г.Перми.
  2. До начала процесса окраски здания или какого-либо сооружения должны быть произведены работы по капитальному ремонту всех без исключения наружных частей его, подлежащих окраске.
  3. До начала ремонта зданий, имеющих газосветовую рекламу, сообщить рекламораспространителю о предстоящих работах на фасаде здания с целью сохранения вывесок либо их демонтажу.
  4. Полуразрушенные и разрушенные архитектурные художественно-скульптурные детали здания, карнизы, колонны, пилястры, капители, фризы, тяги, лепные украшения, барельефы, мозаика, художественная роспись подлежат обязательному восстановлению в своем первоначальном виде.
- Категорически запрещается производить окраску здания без предварительного восстановления указанных деталей.
5. Металлические поверхности отдельных частей здания, чугунные решетки, перила балконов и лестниц, кронштейны, дверные и оконные приборы, архитектурно-художественные детали перед окраской очищаются от грязи, ржавчины, старой краски и покрываются вновь лишь масляной краской.
  6. В соответствии с выданными образцами цвета (колерами) на окраску здания организация, производящая ремонт здания, составляет пробные образцы цвета, которые наносятся на видное место стены.
  7. Проверку и согласование пробного образца цвета (колера), а также готовности поверхности стены и отдельных наружных частей здания к окраске производит уполномоченный представитель ДГА г. Перми. Без указанной проверки и согласования производить окраску фасада категорически воспрещается.
  8. Домоуправления, организации и учреждения, производящие окраску и связанный с ней ремонт здания, несут полную ответственность за точное выполнение настоящей инструкции и привлекаются к ответственности за нарушение ее.
  9. Цветовая гамма рекламоносителей должна гармонировать с основным колористическим решением фасадов здания.
  10. По всем вопросам, связанным с производством работ, необходимо обращаться в ДГА г.Перми (ул.Сибирская,15, каб.316, тел.212-76-98).



Взам.инв.№
Подпись и дата
Инв.№ подл.

						0156300021416000014-0186760-02-ОФ				
						Колерный паспорт здания по ул.Куйбышева, №69 Свердловский района г.Перми				
Изм.	Кол.уч.	Лист	№док.	Подпись	Дата	Многоквартирный жилой дом	Стадия	Лист	Листов	
Разраб.		Санников		<i>[Signature]</i>	04.18		П	2	9	
						Пояснительная записка (окончание). Инструкция о порядке производства работ		ООО «Компания Delta»		



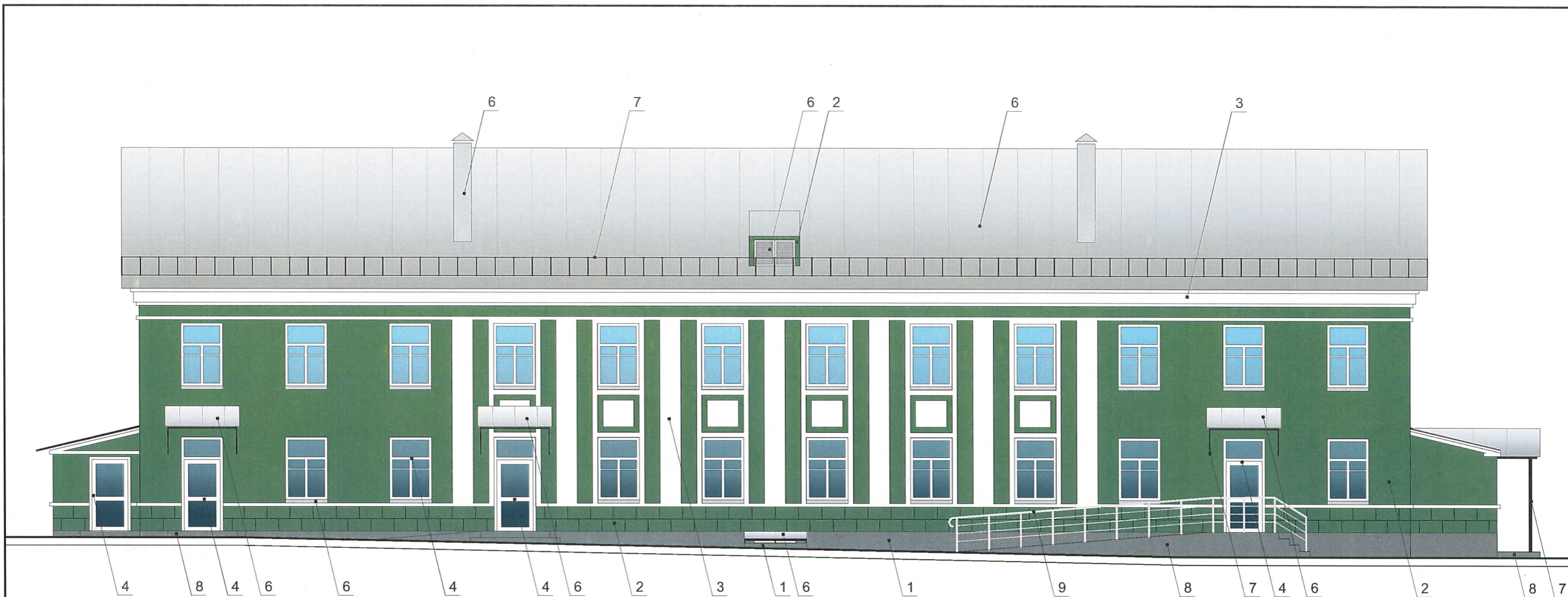


Инва.№ подл. Подпись и дата Взам.инв.№

Изм.	Кол.уч	Лист	Недок.	Подпись	Дата
Разраб.		Санников		<i>[Signature]</i>	04.18
Н.контроль					

0156300021416000014-0186760-02-ОФ			
Коперный паспорт здания по ул.Куйбышева, №69 Свердловский района г.Перми			
Многоквартирный жилой дом	Стадия	Лист	Листов
	П	3	9
Существующее состояние фасадов (фотофиксация)	ООО «Компания Delta»		





**ПРИМЕЧАНИЕ:**

1. В случае, если наружные лестницы при дополнительно устроенных входах в общественные помещения здания выходят за границы предоставленного земельного участка и красные линии квартала, то устройство дополнительных или переустройство существующих входных групп требует получения разрешения в установленном порядке;

2. В случае устройства или переустройства (перепланировки, ремонта, реконструкции) помещений общественного назначения, их входных групп в обязательном порядке должны быть предусмотрены мероприятия по обеспечению доступности данных помещений для маломобильных групп населения, включая инвалидов, использующих кресла-коляски и собак-проводников (далее-МГН) в соответствии с требованиями СП 59.13330.2016 Свод правил. Доступность зданий и сооружений для маломобильных групп населения. Данный свод правил касается функционально-планировочных элементов зданий и сооружений, их участков или отдельных помещений, доступных для МГН (входные узлы, коммуникации, пути эвакуации, помещения и зоны обслуживания, а также их информационное и инженерное обустройство). В частности, лестницы при входах в общественные помещения должны дублироваться пандусами с уклоном не более 1:20 (5%) или иными средствами подъема (подъемные платформы, лифты и т.д.). Согласно вышеуказанному Своду правил наружные лестницы и пандусы должны иметь поручни с учетом технических требований к опорным стационарным устройствам по ГОСТ Р 51261; размеры входной площадки при открывании дверей наружу должны быть не менее 1,4 x 2,0 или 1,5 x 1,85; размеры входной площадки с пандусом не менее 2,2 x 2,2 м.

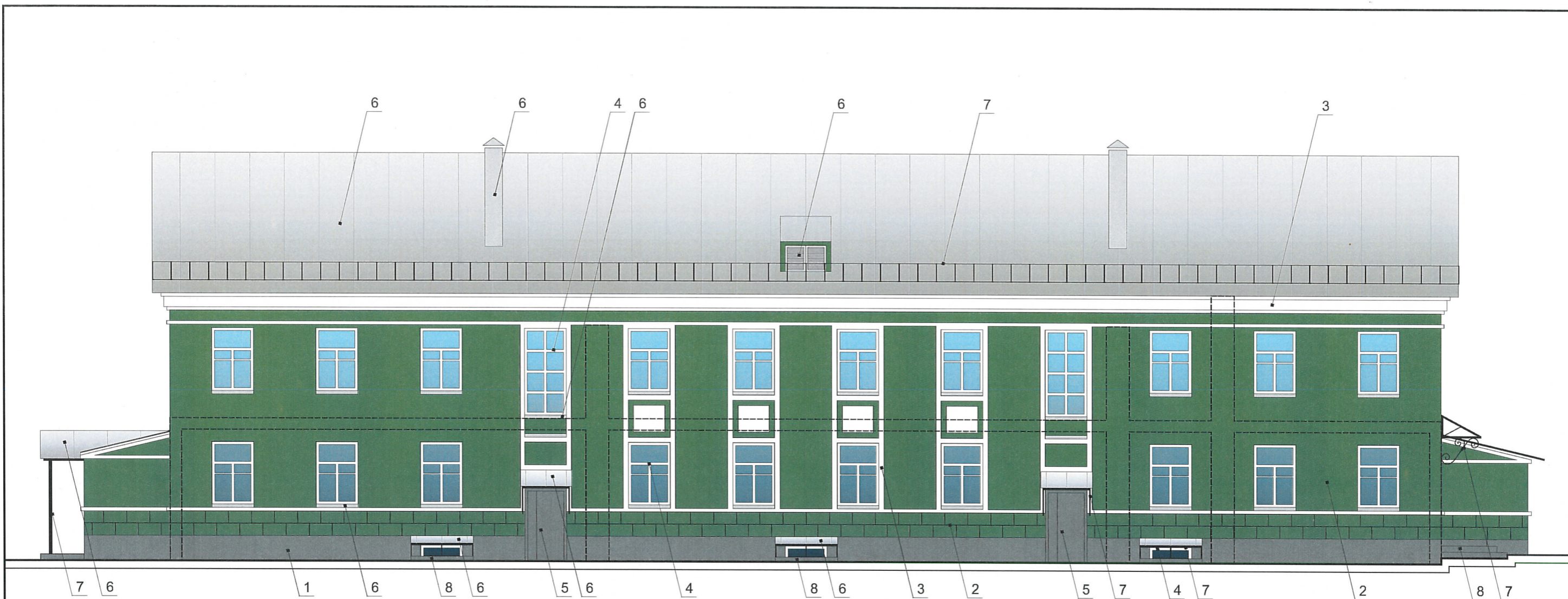
СОГЛАСОВАНО  
 14 заместителя начальника ДГА  
 г. Перми - главный архитектор  
 Д.Ю. [подпись]  
 06 04 2018

Подпись и дата, и.и.и. №

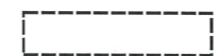
Имя, № подг.

						0156300021416000014-0186760-02-ОФ			
						Колерный паспорт здания по ул.Куйбышева, №69 Свердловский района г.Перми			
Изм.	Кол.уч	Лист	№ док.	Подпись	Дата	Многоквартирный жилой дом	Стадия	Лист	Листов
Разраб.		Санников		[подпись]	04.18		П	4	9
Н.контроль						Главный фасад по ул.Куйбышева		ООО «Компания Delta»	



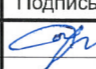


1. Размещение дополнительного оборудования, дополнительных элементов и устройств на фасадах объектов капитального строительства допускается при соблюдении следующих условий:
  - а) единое архитектурное и цветовое решение фасадов (в том числе размер, форма, цвет, материал);
  - б) соответствие архитектурному решению фасадов, предусмотренному проектной документацией, с привязкой к основным композиционным осям фасадов (системе горизонтальных и вертикальных осей);
  - в) соответствие ГОСТам, техническим регламентам, установленным законодательством Российской Федерации в области обеспечения санитарно-эпидемиологического благополучия населения, пожарной безопасности;
2. Размещение наружных блоков систем кондиционирования и вентиляции допускается:
  - а) на кровле объектов капитального строительства;
  - б) на оконных и дверных проемах в единой (вертикальной, горизонтальной) системе осей фасадов, в окнах подвального этажа, в плоскости остекления без выхода за плоскость фасадов с использованием маскирующих ограждений (решеток, жалюзи).
3. Размещение наружных блоков систем кондиционирования и вентиляции на поверхности главных фасадов, в оконных и дверных проемах за плоскостью фасадов не допускается:
  - а) над пешеходными тротуарами;
  - б) на высоте менее 3,0 м от поверхности земли.
4. Антенны должны размещаться:
  - а) на кровле объектов капитального строительства - компактными упорядоченными группами, с использованием единой несущей основы, в том числе с устройством ограждения, а также с учетом требований действующего законодательства;
  - б) на дворовых фасадах, глухих стенах, не просматривающихся с улицы;
  - в) на дворовых фасадах - в простенках между окнами на пересечении вертикальной оси простенка и оси, соответствующей верхней границе проема.

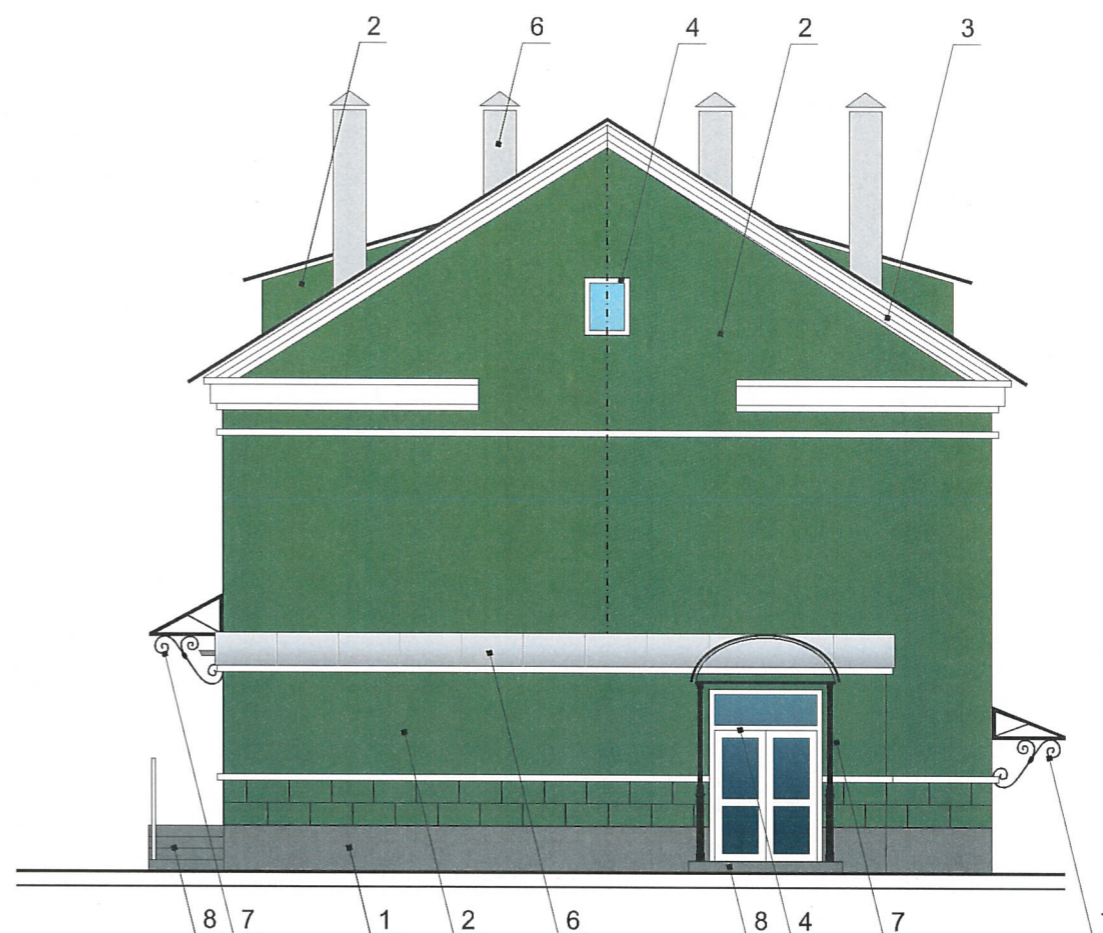
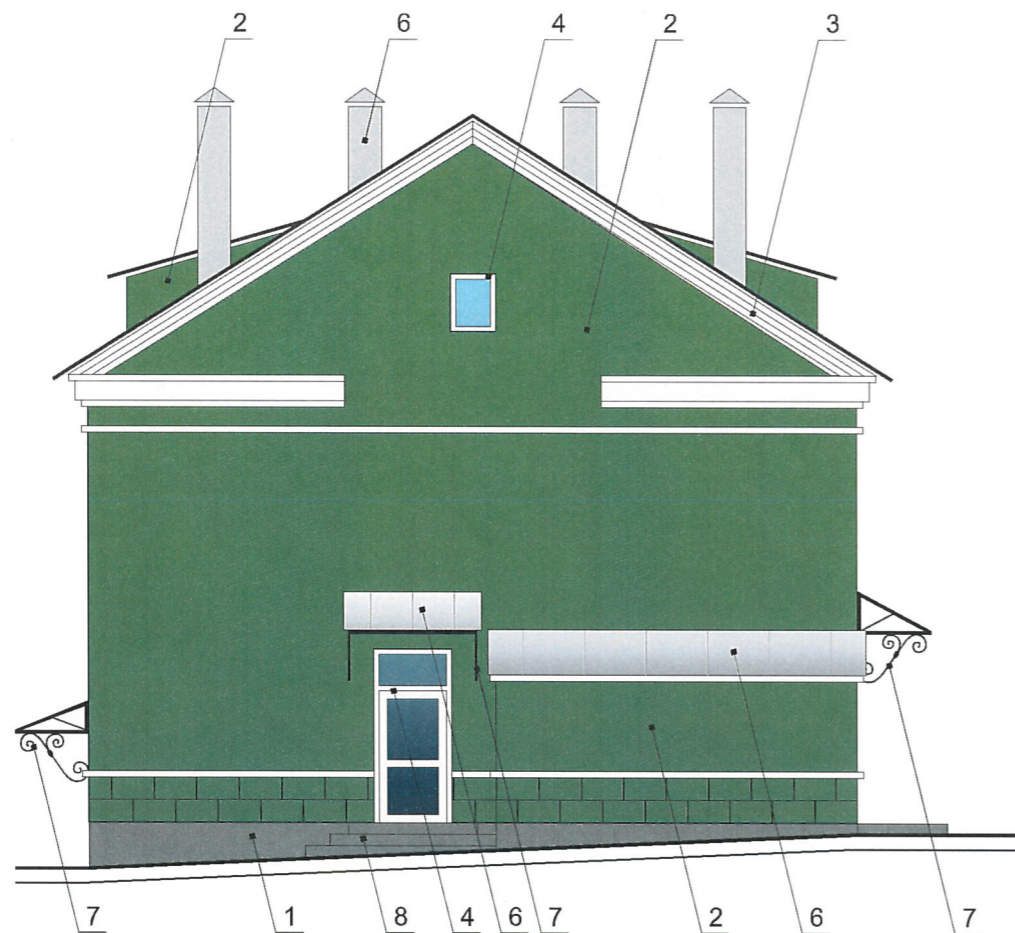
 - место допустимого размещения дополнительного оборудования

СОГЛАСОВАНО  
1<sup>й</sup> заместитель начальника ДГА  
г. Перми - главный архитектор  
Д.Ю. Власкин  
06.04.2018

Взам. инв. №  
Подпись и дата  
Инв. № подл.

						0156300021416000014-0186760-02-Оф			
						Колерный паспорт здания по ул. Куйбышева, №69 Свердловский района г.Перми			
Изм.	Кол.уч	Лист	Недок.	Подпись	Дата	Многоквартирный жилой дом	Стадия	Лист	Листов
Разраб.		Санников			04.18		П	5	9
						Дворовой фасад	ООО «Компания Delta»		
Н.контроль									





**ПРИМЕЧАНИЕ:**

1. В случае, если наружные лестницы при дополнительно устроенных входах в общественные помещения здания выходят за границы предоставленного земельного участка и красные линии квартала, то устройство дополнительных или переустройство существующих входных групп требует получения разрешения в установленном порядке;
2. В случае устройства или переустройства (перепланировки, ремонта, реконструкции) помещений общественного назначения, их входных групп в обязательном порядке должны быть предусмотрены мероприятия по обеспечению доступности данных помещений для маломобильных групп населения, включая инвалидов, использующих кресла-коляски и собак-проводников (далее-МГН) в соответствии с требованиями СП 59.13330.2016 Свод правил. Доступность зданий и сооружений для маломобильных групп населения. Данный свод правил касается функционально-планировочных элементов зданий и сооружений, их участков или отдельных помещений, доступных для МГН (входные узлы, коммуникации, пути эвакуации, помещения и зоны обслуживания, а также их информационное и инженерное обустройство). В частности, лестницы при входах в общественные помещения должны дублироваться пандусами с уклоном не более 1:20 (5%) или иными средствами подъема (подъемные платформы, лифты и т.д.). Согласно вышеуказанному Своду правил наружные лестницы и пандусы должны иметь поручни с учетом технических требований к опорным стационарным устройствам по ГОСТ Р 51261; размеры входной площадки при открывании дверей наружу должны быть не менее 1,4 x 2,0 или 1,5 x 1,85; размеры входной площадки с пандусом не менее 2,2 x 2,2 м.

СОГЛАСОВАНО  
1<sup>й</sup> заместитель начальника ДГА  
г. Перми - главный архитектор  
И.В. Панин  
06.04.2018

						0156300021416000014-0186760-02-Оф			
						Колерный паспорт здания по ул.Куйбышева, №69 Свердловский района г.Перми			
Изм.	Кол.уч	Лист	Недок.	Подпись	Дата	Многоквартирный жилой дом	Стадия	Лист	Листов
Разраб.		Санников		<i>[Signature]</i>	04.18		П	6	9
Н.контроль						Торцевые фасады	ООО «Компания Delta»		

Взам. инв. №  
Подпись и дата  
Инв. № подл.





0,5 м - макс. высота объемных букв / логотипов

размещение оси на 1/2 высоты простенка

--- ось размещения объектов городской информации, вывесок



- место допустимого размещения объектов монументального искусства, других объектов городского дизайна



- место допустимого размещения рекламных конструкций

Управление архитектуры и городского дизайна  
ДГА администрации г.Перми  
**СООТВЕТСТВУЕТ АРХИТЕКТУРНОМУ  
ОБЛИКУ ГОРОДА ПЕРМИ**

«Об» от 04/2018  
Иванов

режимники должны быть одинаковых габаритов и размещаться симметрично относительно дверного проема

**Ведомость размещения рекламоносителей и городской информации**

Поз.	Название, тип рекламы	Эталон цвета	Наличие, тип подсветки
1	Объемные буквы и/или логотипы на металлических направляющих в цвет фасада. Оргстекло, металл, пластик	Фирменные цвета	Внутренняя или контурная подсветка
2	Вывеска-табличка (режимник) модульных габаритов. Оргстекло, металл, пластик, аппликация, полноцветная печать, фрезеровка	Фирменные цвета	
3	Знак адресации. Оргстекло, металл, пластик	Синий, белый	
4	Объект монументального искусства (памятные знаки, мемориальные доски, фасадные росписи и т.п.)	Согласно проектному решению автора объекта	Согласно проектному решению автора объекта
5	Панель-кронштейн. Оргстекло, металл, пластик.	Фирменные цвета	
6	Вывеска на козырьке. Оргстекло, металл, пластик.	Фон - белый Информация - фирменные цвета	

**ПРИМЕЧАНИЕ:**

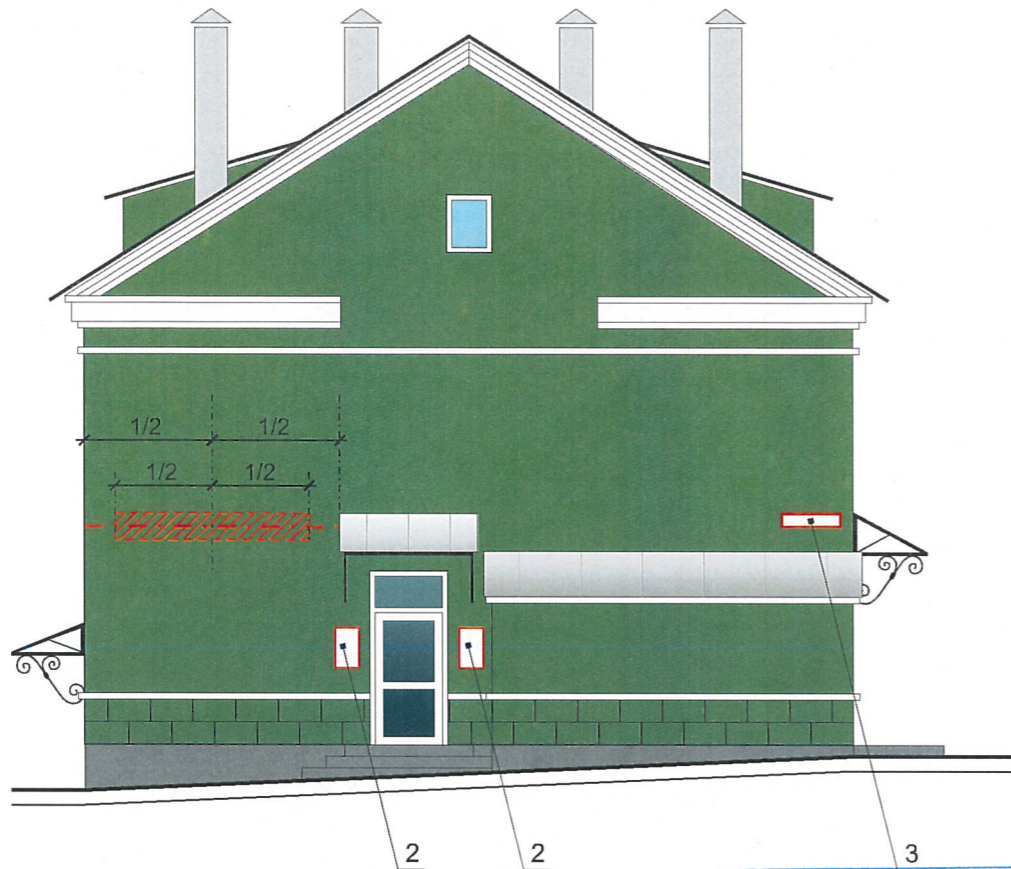
1. Размещение вывесок и рекламных конструкций должно осуществляться в границах места допустимого размещения объектов, установленных данным колерным паспортом;
2. Размещение вывесок по отношению к друг к другу, их конфигурация и наполненность информацией должны соответствовать Стандартным требованиям к вывескам, их размещению и эксплуатации, установленным и утвержденным Постановлением администрации города Перми от 25.10.2016 № 958;
3. В случае, если планируемые к размещению вывески не соответствуют Постановлению администрации города Перми от 25.10.2016 № 958, потребуется внесение изменений в настоящий колерный паспорт;
4. Размещение рекламных конструкций производится на основании отдельного разрешения в соответствии с требованиями Решения Пермской городской Думы от 27.01.2009 № 11 «Об утверждении Положения о порядке установки и эксплуатации рекламных конструкций на территории города Перми»;
5. Единая горизонтальная ось – это условная прямая линия, относительно которой располагаются информационные конструкции. Определяется как половина расстояния между верхним и нижним архитектурным элементом (окна, наличники, карниз, фриз и др.), выделяющимся (западающим, выступающим) из плоскости стены.
6. Размеры одиночных табличек-режимников должны быть одинаковыми.
7. Материал, габариты и цвет подложки фриза должны быть одинаковыми по всей длине занимаемого помещения. Соседние фризы должны быть оцентрованы друг от друга.

1. Данный лист смотреть с л.8

0156300021416000014-0186760-02-ОФ					
Колерный паспорт здания по ул.Куйбышева, №69 Свердловский района г.Перми					
Изм.	Кол.уч	Лист	Недок.	Подпись	Дата
Разраб.		Санников		<i>Санников</i>	04.18
Многоквартирный жилой дом				Стадия	Лист
				П	7
Размещение объектов городской информации (главный фасад по ул.Куйбышева)				ООО «Компания Delta»	
Н.контроль					

Взаим. инв. №  
Подпись и дата  
Инв. № подл.





режимники должны быть одинаковых габаритов и размещаться симметрично относительно дверного проема

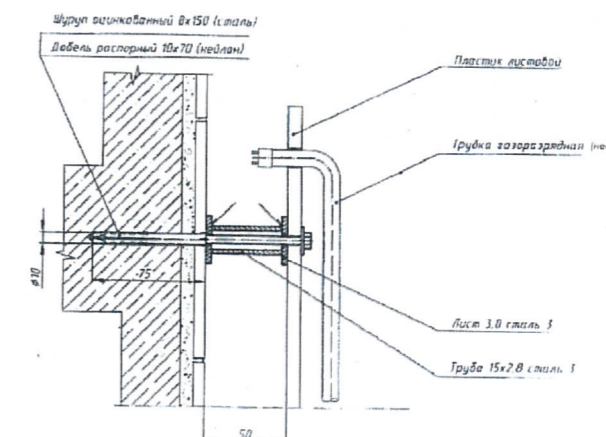
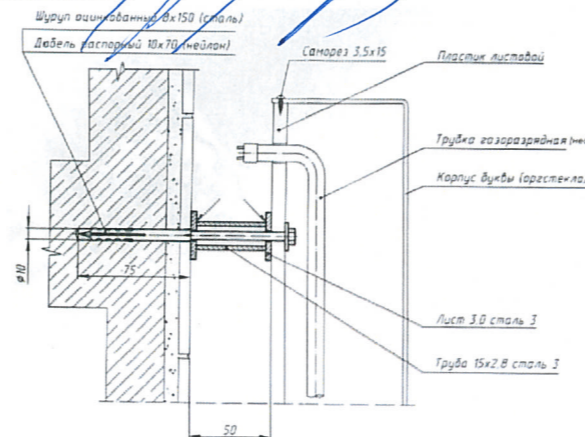
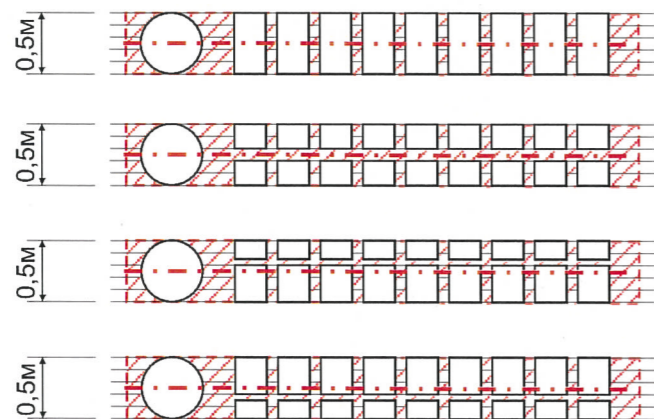


режимники должны быть одинаковых габаритов и размещаться симметрично относительно дверного проема

Управление архитектуры и городского дизайна  
ДГА администрации г.Перми  
**СООТВЕТСТВУЕТ АРХИТЕКТУРНОМУ ОБЛИКУ ГОРОДА ПЕРМИ**  
«06» 04/ 2018  
Карасьев С.А. Подпись

Схема крепления конструкций к фасаду

Схемы компоновки объемных букв и/или логотипов, знаков относительно оси размещения объектов городской информации



- 1.Примечание и условные обозначения см. л.7;
2. Ведомость размещения рекламоносителей см.л.7


Примечание:

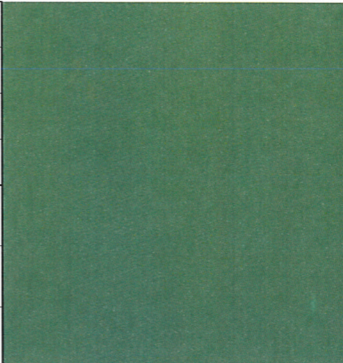
1. Расположение оси размещения рекламоносителей на одной высоте с осью на главном фасаде по ул.Куйбышева

Взам.инв.№  
Подпись и дата  
Инв.№ подл.

						0156300021416000014-0186760-02-ОФ			
						Коперный паспорт здания по ул.Куйбышева, №69 Свердловский района г.Перми			
Изм.	Кол.уч	Лист	Недок.	Подпись	Дата	Многоквартирный жилой дом	Стадия	Лист	Листов
Разраб.		Санников		<i>С.А.</i>	04.18		П	8	9
Н.контроль						Размещение объектов городской информации (торцевые фасады)	ООО «Компания Delta»		



Позиция согласно ведомости отделки фасадов	Координаты цвета в RAL	C:	43	
		M:	33	
		Y:	30	
		K:	19	
		R:	131	
		G:	133	
5		B:	133	

Позиция согласно ведомости отделки фасадов	Координаты цвета в RAL	C:	62	
		M:	25	
		Y:	62	
		K:	26	
		R:	95	
		G:	130	
2		B:	101	

Позиция согласно ведомости отделки фасадов	Керамогранит ESTIMA ST 011 или аналогичный по цвету материал	
1, 8		

СОГЛАСОВАНО  
 1<sup>й</sup> заместитель начальника Д.А.  
 г. Перми - главный архитектор  
 Д.Ю. [Signature]  
 06 04 2018

Координаты цветов в RAL приведены с сайта <http://colorscheme.ru/>

Взам.инв.№
Подпись и дата
Инв.№ подл.

0156300021416000014-0186760-02-ОФ					
Коперный паспорт здания по ул.Куйбышева, №69 Свердловский района г.Перми					
Изм.	Кол.уч	Лист	№ док.	Подпись	Дата
Разраб.		Санников		[Signature]	04.18
Многоквартирный жилой дом				Стадия	Лист
				П	9
Эталоны колеров				ООО «Компания Delta»	
Н.контроль					