



ДЕПАРТАМЕНТ ГРАДОСТРОИТЕЛЬСТВА И АРХИТЕКТУРЫ
АДМИНИСТРАЦИЯ ГОРОДА ПЕРМИ

ООО «Студия СВ»

05.09.2018 N 059-22-01-40-2662

КОЛЕРНЫЙ ПАСПОРТ

АДРЕС ОБЪЕКТА: г. Пермь, административный район Мотовилихинский
улица Лебедева, здание (строение) №25б

ПЕРМЬ 2018 г.

Ведомость чертежей комплекта марки ОФ

ЛИСТ	НАИМЕНОВАНИЕ	ПРИМЕЧАНИЯ
2	Общие данные, ведомость отделки фасадов	
3	Ситуационный план-схема	
4	Фотофиксация фасадов	
5	Главный фасад	
6	Боковой фасад в осях А-В	
7	Дворовой фасад	
8	Боковой фасад в осях В-А	
9	Размещение объектов городской информации	
10	Размещение объектов городской информации	
11	Эталоны колеров	

Ведомость материалов

ПОЗ.	ЭЛЕМЕНТ ФАСАДА	ЭТАЛОН ЦВЕТА Lab	ОБОЗНАЧ.	ВИД ОТДЕЛКИ	ПРИМ.
1	Основное поле стены			Силикатный кирпич, Красный кирпич	
2	Основное поле стены			Сэндвич-панели	
3	Основное поле стены	Белый		Штукатурка, атмосферостойкая краска	
4	Цоколь, ступени крылец			Штукатурка, атмосферостойкая краска	
5	Пристрой (вход)			Композитный материал	
6	Оконные переплеты	Белый		Металлопластик	
7	Дверные полотна			Краска по металлическим поверхностям	
8	Козырьки			Профнастил	
9	Воздуховоды, трубы газоснабжения			Оцинкованная сталь	
10	Кровля			Кровельные рулонные материалы	

Ведомость ссылочных и прилагаемых документов

ОБОЗНАЧЕНИЕ	НАИМЕНОВАНИЕ	ПРИМЕЧАНИЯ

В соответствии с Градостроительным кодексом Российской Федерации и Постановлением администрации города Перми от 22.02.2017 № 130 «Об утверждении Порядка и критериев согласования колерного паспорта, требований к содержанию колерного паспорта, формы колерного паспорта» согласованные департаментом градостроительства и архитектуры администрации города Перми проекты колерных паспортов либо проекты изменений в колерные паспорта не являются разрешительной документацией на строительство, реконструкцию объекта капитального строительства; не являются правовым основанием на устройство пристроек, навесов, козырьков.

Предметом согласования данного колерного паспорта являются: принятые цветовые решения элементов фасада, применяемые материалы существующего объекта недвижимости, а также определение возможных видов и типов размещения объектов городской информации на нем. Вывески, не соответствующие стандартным требованиям (утверждены Постановлением администрации города Перми от 25.10.2016 № 958), и не зафиксированные в колерном паспорте, подлежат демонтажу.

ИНСТРУКЦИЯ

о порядке производства работ, связанных с окраской фасадов и всезнаружных частей зданий, сооружений, строений, расположенных на территории города Перми

- Окраска фасадов и всех наружных частей зданий, сооружений, строений, ограждений, заборов, павильонов, киосков, ларьков и прочих объектов, расположенных на территории города Перми, может производиться лишь на основании колерного паспорта фасадов на ремонт и окраску, выдаваемых Департаментом градостроительства и архитектуры Администрации г. Перми.
- До начала процесса окраски здания или какого-либо сооружения должны быть произведены работы по капитальному ремонту всех без исключения наружных частей его, подлежащих окраске.
- До начала ремонта зданий, имеющих газосветную рекламу, сообщить рекламораспространителю о предстоящих работах на фасаде здания с целью сохранения вывесок либо их демонтажу.
- Полуразрушенные и разрушенные архитектурные художественно-скульптурные детали здания, карнизы, колонны, пилястры, капители, фризы, тяги, лепные украшения, барельефы, мозаика, художественная роспись подлежат обязательному восстановлению в своем первоначальном виде.
- Категорически запрещается производить окраску здания без предварительного восстановления указанных деталей.
- Металлические поверхности отдельных частей здания, чугунные решетки, перила балконов и лестниц, кронштейны, дверные и оконные приборы, архитектурно-художественные детали перед окраской очищаются от грязи, ржавчины, старой краски и и покрываются вновь лишь масляной краской.
- В соответствии с выданными образцами цвета (колерами) на окраску здания организация, проводящая ремонт здания, составляет пробные образцы цвета, которые наносятся на видное место стены.
- Проверку и согласование пробного образца цвета (колера), а также готовности поверхности стены и отдельных наружных частей здания к окраске производит уполномоченный представитель Департамента градостроительства и архитектуры Администрации г. Перми. Без указанной проверки и согласования производить окраску фасада категорически воспрещается.
- Домоуправления, организации или учреждения, производящие окраску и связанный с нею ремонт здания, несут полную ответственность за точное выполнение настоящей инструкции и привлекаются к ответственности за нарушение ее.
- Цветовая гамма рекламодателей должна гармонировать с основным колористическим решением фасадов здания.
- По всем вопросам, связанным с производством работ по покраске зданий, необходимо обращаться в Департамент градостроительства и архитектуры Администрации г. Перми, (ул. Сибирская, 15, к. 314)

ПОЯСНИТЕЛЬНАЯ ЗАПИСКА

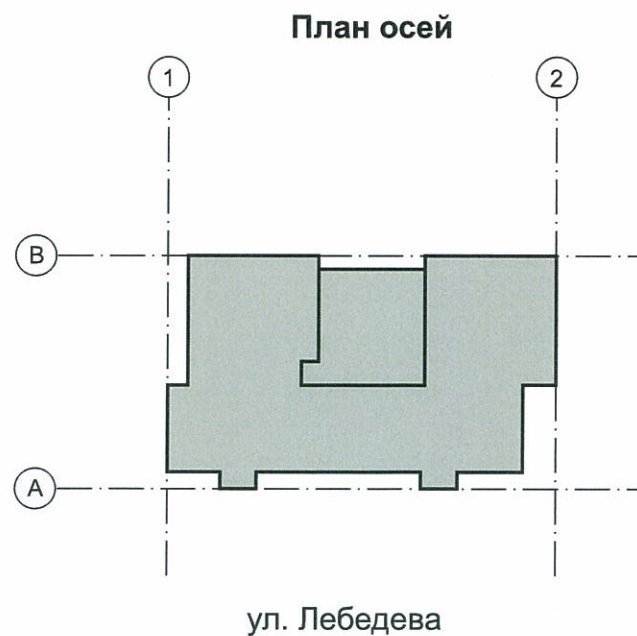
Объект - административное здание со встроенно-пристроенными помещениями по адресу: ул. Лебедева 256, г. Пермь.
Административное, 5-этажное здание, площадью 1781 м². Стены и несущие конструкции - кирпич, перекрытия - железобетон.
Планировка - коридорного типа, год постройки - 1990.
Материалы и технология проведения работ
Для обеспечения долговечности декоративно-защитных фасадных покрытий и увеличения срока межремонтных работ в первую очередь необходимо производить работы по ремонту системы водоотвода (металлические открытые контура здания и выступающих элементов, сливы водостоки, гидроизоляция) для полного отвода воды от фасада.
* Работы производить в соответствии со СНиП 3.04.01-87 «Изоляционные и отделочные покрытия», ТР 79-98 «Технические-рекомендации по подготовке поверхностей наружных и ограждающих конструкций жилых и общественных зданий под отделку при их реконструкции и ремонте», ТР 85-89 «Технические рекомендации по входному контролю качества материалов, применяемых для отделки фасадов».

- Отделка части фасадов в жилой части выполнена покрытием фасадной краской.
- Для производства ремонта фасад необходимо очистить от грязи водой аппаратом высокого давления, или вручную, с использованием при надобности специальных химических препаратов.
- Установка и разборка наружных лесов с защитной сеткой.
- Произвести отбивку старой штукатурки с поверхности стен и очистить фасадную плитку от грязи.
- Покрывать очищенную поверхность стены перед нанесением штукатурки грунтовкой.
- Перед нанесением штукатурки выполнить устройство ПВХ сетки, на ровных участках стен площадью от 5 м².
- Оштукатурить стены цементно-известковым раствором.
- После оштукатуривания выполнить грунтовку фасадов.
- Произвести выравнивание поверхности штукатурки шпатлевочной смесью.
- Покрывать выравненную поверхность фасадов грунтовкой для защиты штукатурки от растрескивания при воздействии транспортных вибраций.
- Произвести окраску за 2 раза фасадной краской.

СОГЛАСОВАНО
40
13 заместитель начальника ДГА
Перми главный архитектор
2018г. Карасев Е.А.

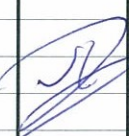
						03 - 08 - 2018 - ОФ			
						Колерный паспорт фасадов здания по ул. Лебедева, 256 в Мотовилихинском районе города Перми			
Изм.	Кол.уч.	Лист	Недок	Подпись	Дата	Административный дом со встроенно-пристроенными помещениями	Стадия	Лист	Листов
							П	2	11
Выполнил	Пермяков В.				08.2018	Общие данные, инструкция ведомость отделки фасадов	ООО «Студия СВ»		

Ситуационный план-схема административного здания со встроенно-пристроенными помещениями



						03 - 08 - 2018 - ОФ			
						Колерный паспорт фасадов здания по ул. Лебедева, 256 в Мотовилихинском районе города Перми			
Изм.	Кол.уч.	Лист	Недок	Подпись	Дата	Административный дом со встроенно-пристроенными помещениями	Стадия	Лист	Листов
					08.2018		П	3	11
Выполнил Пермяков В.						Ситуационный план-схема	ООО «Студия СВ»		



						03 - 08 - 2018 - ОФ			
						Колерный паспорт фасадов здания по ул. Лебедева, 256 в Мотовилихинском районе города Перми			
Изм.	Кол.уч	Лист	Недок	Подпись	Дата	Административный дом со встроенно-пристроенными помещениями	Стадия	Лист	Листов
							П	4	11
Выполнил	Пермяков В.				08.2018	Фотофиксация фасадов	ООО «Студия СВ»		

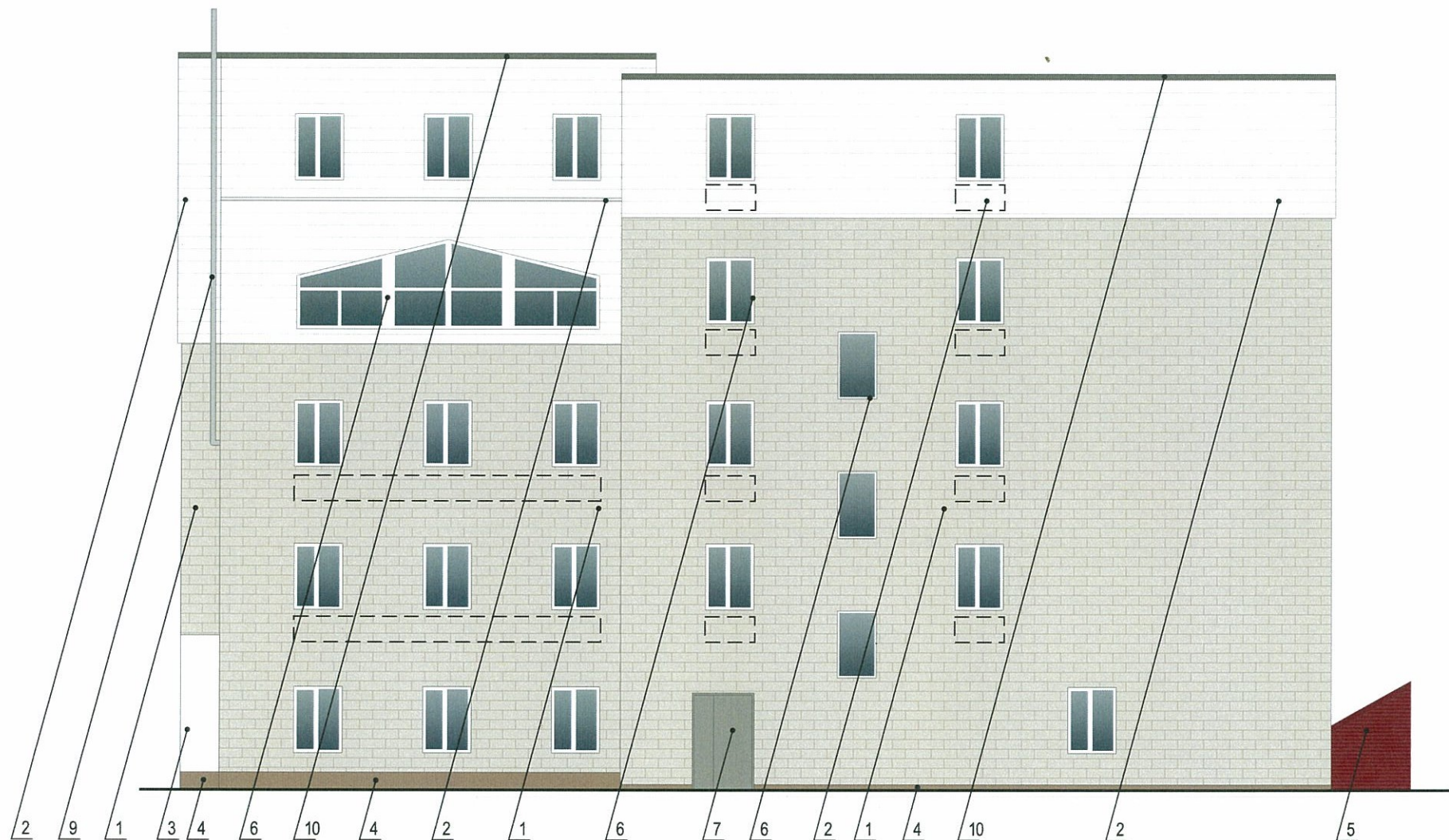


ПРИМЕЧАНИЕ:

1. В случае, если наружные лестницы при дополнительно устроенных входах в общественные помещения здания выходят за границы предоставленного земельного участка и красные линии квартала, то устройство дополнительных или переустройство существующих входных групп требует получения разрешения в установленном порядке;
2. В случае устройства или переустройства (перепланировки, ремонта, реконструкции) помещений общественного назначения, их входных групп в обязательном порядке должны быть предусмотрены мероприятия по обеспечению доступности данных помещений для маломобильных групп населения, включая инвалидов, использующих кресла-коляски и собак-проводников (далее-МГН) в соответствии с требованиями СП 59.13330.2016 Свод правил. Доступность зданий и сооружений для маломобильных групп населения. Данный свод правил касается функционально-планировочных элементов зданий и сооружений, их участков или отдельных помещений, доступных для МГН (входные узлы, коммуникации, пути эвакуации, помещения и зоны обслуживания, а также их информационное и инженерное обустройство). В частности, лестницы при входах в общественные помещения должны дублироваться пандусами с уклоном не более 1:20 (5%) или иными средствами подъема (подъемные платформы, лифты и т.д.). Согласно вышеуказанному Своду правил наружные лестницы и пандусы должны иметь поручни с учетом технических требований к опорным стационарным устройствам по ГОСТ Р 51261; размеры входной площадки при открывании дверей наружу должны быть не менее 1,4 x 2,0 или 1,5 x 1,85; размеры входной площадки с пандусом не менее 2,2 x 2,2 м.

СОГЛАСОВАНО
 20.08.2018 г. 1^й заместитель начальника ДГА
 г. Перми - главный архитектор
 Д.Ю. Лапшин: *Лапшин Д.Ю.*
 08.2018 г.

						03 - 08 - 2018 - ОФ			
						Колерный паспорт фасадов здания по ул. Лебедева, 256 в Мотовилихинском районе города Перми			
Изм.	Кол.уч.	Лист	Недок	Подпись	Дата	Административный дом со встроенно-пристроенными помещениями	Стадия	Лист	Листов
							П	5	11
Выполнил	Пермяков В.			<i>Пермяков В.</i>	08.2018	Главный фасад	ООО «Студия СВ»		



1. Размещение дополнительного оборудования, дополнительных элементов и устройств на фасадах объектов капитального строительства допускается при соблюдении следующих условий:
 - а) единое архитектурное и цветовое решение фасадов (в том числе размер, форма, цвет, материал);
 - б) соответствие архитектурному решению фасадов, предусмотренному проектной документацией, с привязкой к основным композиционным осям фасадов (системе горизонтальных и вертикальных осей);
 - в) соответствие ГОСТам, техническим регламентам, установленным законодательством Российской Федерации в области обеспечения санитарно-эпидемиологического благополучия населения, пожарной безопасности;
2. Размещение наружных блоков систем кондиционирования и вентиляции допускается:
 - а) на кровле объектов капитального строительства;
 - б) на оконных и дверных проемах в единой (вертикальной, горизонтальной) системе осей фасадов, в окнах подвального этажа, в плоскости остекления без выхода за плоскость фасадов с использованием маскирующих ограждений (решеток, жалюзи).
3. Размещение наружных блоков систем кондиционирования и вентиляции на поверхности главных фасадов, в оконных и дверных проемах за плоскостью фасадов не допускается:
 - а) над пешеходными тротуарами;
 - б) на высоте менее 3,0 м от поверхности земли.
4. Антенны должны размещаться:
 - а) на кровле объектов капитального строительства - компактными упорядоченными группами, с использованием единой несущей основы, в том числе с устройством ограждения, а также с учетом требований действующего законодательства;
 - б) на дворовых фасадах, глухих стенах, не просматривающихся с улицы;
 - в) на дворовых фасадах - в простенках между окнами на пересечении вертикальной оси простенка и оси, соответствующей верхней границе проема.

2018
 СОГЛАСОВАНО
 1^й заместитель начальника ДГА
 г. Перми главный архитектор
 Д.Ю. Лапшин
 07.08.2018
 Карасев СВ

[- - -] - Место для размещения дополнительного оборудования

						03 - 08 - 2018 - ОФ			
						Колерный паспорт фасадов здания по ул. Лебедева, 256 в Мотовилихинском районе города Перми			
Изм.	Кол.уч.	Лист	№док	Подпись	Дата	Административный дом со встроенно-пристроенными помещениями	Стадия	Лист	Листов
							П	6	11
Выполнил	Пермяков В.				08.2018	Боковой фасад	ООО «Студия СВ»		



1. Размещение дополнительного оборудования, дополнительных элементов и устройств на фасадах объектов капитального строительства допускается при соблюдении следующих условий:

- а) единое архитектурное и цветовое решение фасадов (в том числе размер, форма, цвет, материал);
- б) соответствие архитектурному решению фасадов, предусмотренному проектной документацией, с привязкой к основным композиционным осям фасадов (системе горизонтальных и вертикальных осей);
- в) соответствие ГОСТам, техническим регламентам, установленным законодательством Российской Федерации в области обеспечения санитарно-эпидемиологического благополучия населения, пожарной безопасности;

2. Размещение наружных блоков систем кондиционирования и вентиляции допускается:

- а) на кровле объектов капитального строительства;
- б) на оконных и дверных проемах в единой (вертикальной, горизонтальной) системе осей фасадов, в окнах подвального этажа, в плоскости остекления без выхода за плоскость фасадов с использованием маскирующих ограждений (решеток, жалюзи).

3. Размещение наружных блоков систем кондиционирования и вентиляции на поверхности главных фасадов, в оконных и дверных проемах за плоскостью фасадов не допускается:

- а) над пешеходными тротуарами;
- б) на высоте менее 3,0 м от поверхности земли.

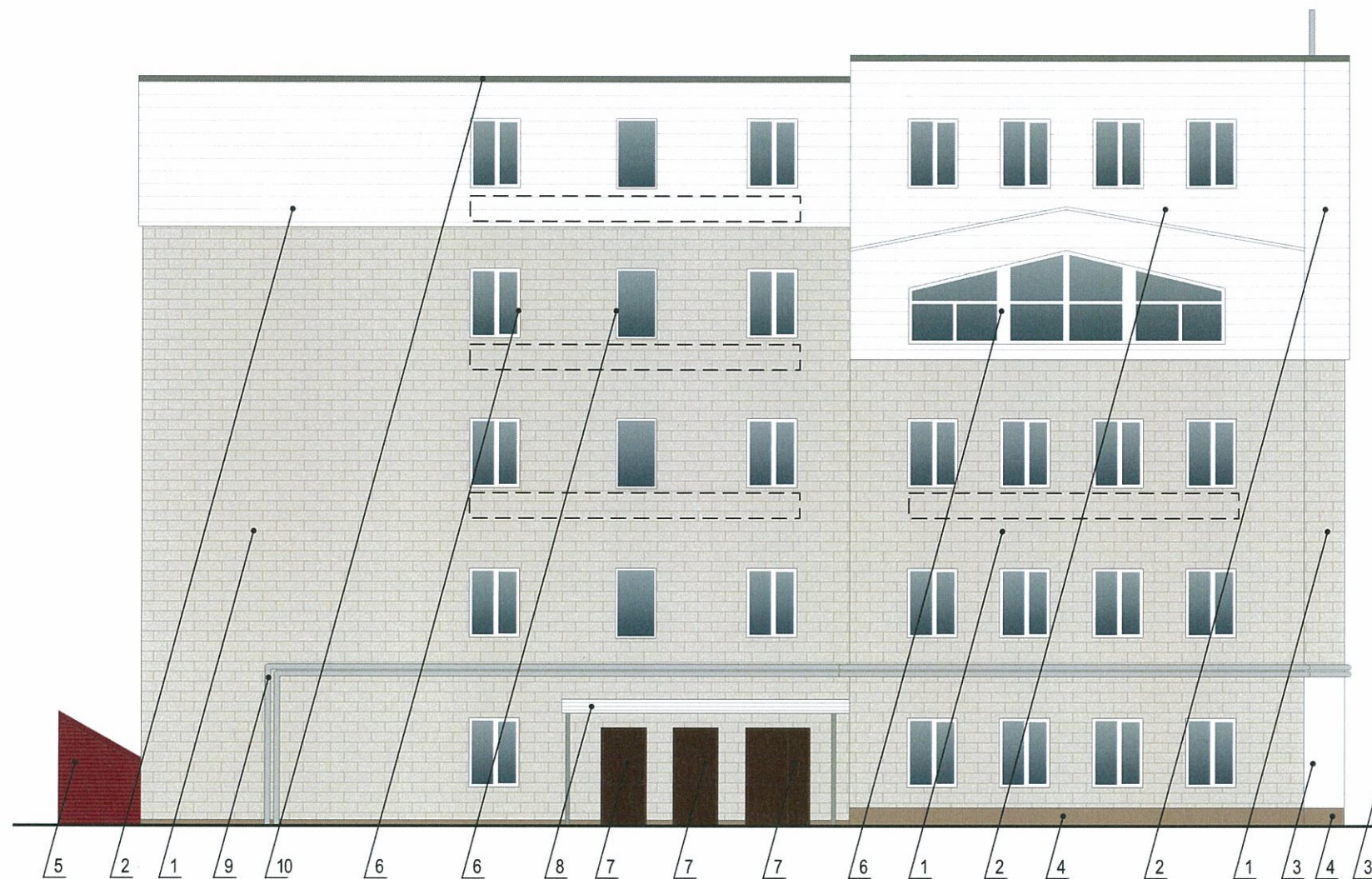
4. Антенны должны размещаться:

- а) на кровле объектов капитального строительства - компактными упорядоченными группами, с использованием единой несущей основы, в том числе с устройством ограждения, а также с учетом требований действующего законодательства;
- б) на дворовых фасадах, глухих стенах, не просматривающихся с улицы;
- в) на дворовых фасадах - в простенках между окнами на пересечении вертикальной оси простенка и оси, соответствующей верхней границе проема.

210
СОГЛАСОВАНО
1^й заместитель начальника ДГА
г. Пермь - главный архитектор
Д.Ю. Лапшин
08.08.2018
Капачев

--- Место для размещения дополнительного оборудования

						03 - 08 - 2018 - ОФ			
						Колерный паспорт фасадов здания по ул. Лебедева, 256 в Мотовилихинском районе города Перми			
Изм.	Кол.уч.	Лист	Недок.	Подпись	Дата	Административный дом со встроенно-пристроенными помещениями	Стадия	Лист	Листов
							П	7	11
Выполнил	Пермяков В.			<i>[Signature]</i>	08.2018	Дворовой фасад	ООО «Студия СВ»		



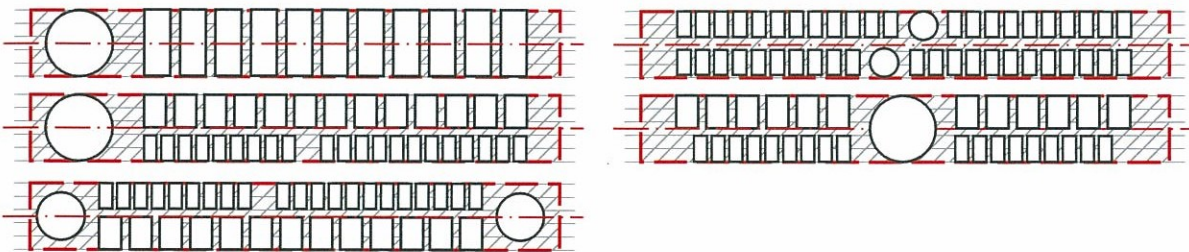
1. Размещение дополнительного оборудования, дополнительных элементов и устройств на фасадах объектов капитального строительства допускается при соблюдении следующих условий:
 - а) единое архитектурное и цветовое решение фасадов (в том числе размер, форма, цвет, материал);
 - б) соответствие архитектурному решению фасадов, предусмотренному проектной документацией, с привязкой к основным композиционным осям фасадов (системе горизонтальных и вертикальных осей);
 - в) соответствие ГОСТам, техническим регламентам, установленным законодательством Российской Федерации в области обеспечения санитарно-эпидемиологического благополучия населения, пожарной безопасности;
2. Размещение наружных блоков систем кондиционирования и вентиляции допускается:
 - а) на кровле объектов капитального строительства;
 - б) на оконных и дверных проемах в единой (вертикальной, горизонтальной) системе осей фасадов, в окнах подвального этажа, в плоскости остекления без выхода за плоскость фасадов с использованием маскирующих ограждений (решеток, жалюзи).
3. Размещение наружных блоков систем кондиционирования и вентиляции на поверхности главных фасадов, в оконных и дверных проемах за плоскостью фасадов не допускается:
 - а) над пешеходными тротуарами;
 - б) на высоте менее 3,0 м от поверхности земли.
4. Антенны должны размещаться:
 - а) на кровле объектов капитального строительства - компактными упорядоченными группами, с использованием единой несущей основы, в том числе с устройством ограждения, а также с учетом требований действующего законодательства;
 - б) на дворовых фасадах, глухих стенах, не просматривающихся с улицы;
 - в) на дворовых фасадах - в простенках между окнами на пересечении вертикальной оси простенка и оси, соответствующей верхней границе проема.

СОГЛАСОВАНО
 1^й заместитель начальника ДГА
 г. Перми - главный архитектор
 Д.Ю. Лапшин
 2018 г.

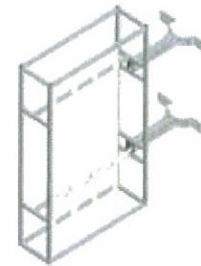
 - Место для размещения дополнительного оборудования

						03 - 08 - 2018 - ОФ			
						Колерный паспорт фасадов здания по ул. Лебедева, 256 в Мотовилихинском районе города Перми			
Изм.	Кол.уч.	Лист	Недок	Подпись	Дата		Стадия	Лист	Листов
						Административный дом со встроенно-пристроенными помещениями	П	8	11
Выполнил	Пермяков В.				08.2018	Боковой фасад	ООО «Студия СВ»		

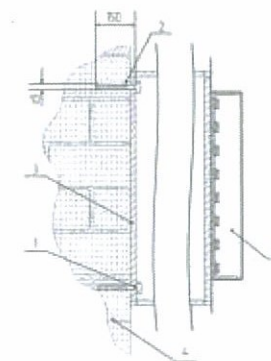
Схемы компоновки объемных букв и/или логотипов, знаков относительно оси размещения объектов городской информации



Пример панель-кронштейна



3140



Крепление металлоконструкции к фасаду производится на закладные детали – анкерными болтами в сборе с дюбелями. Конструктивную часть дополнительно разработать с конструктором.

- 1 - анкерный болт D10 L150
- 2 - дюбель D12
- 3 - металлоконструкция
- 4 - кирпичная кладка
- 5 - объемная буква с подсветкой



Пример группировки табличек (см. позицию 5)

Крышный этаж	О	САЛОН ОПТИКИ
1 этаж	☀	ОРГАНИЗАЦИЯ
2 этаж	🐘	ЗООМАГАЗИН
3 этаж	☀	ОРГАНИЗАЦИЯ

Сменные модули

Допускается размещение настенных вывесок (далее - вывески) в границах помещения заинтересованного лица в виде: отдельно расположенных букв без использования "подложки" (в том числе световых, объемных, пластиковых, металлических) с использованием неона, выполненных по инновационным технологиям (в том числе с использованием краеосвещенных систем, вывесок со светодинамикой).

Вывески должны быть привязаны к композиционным осям фасадов объектов капитального строительства и соответствовать архитектурному решению фасадов.

Размещение вывесок, табличек на фасадах объектов капитального строительства с несколькими входными группами (входами) должно осуществляться упорядоченно и комплексно, с учетом:

- сохранения общего архитектурно-художественного, композиционного решения фасадов;
- единой высоты, толщины вывесок, табличек;
- единой горизонтальной оси размещения на всем протяжении фасадов; соблюдения требований Федерального закон от 01.06.2005 № 53-ФЗ "О государственном языке Российской Федерации".

На объекте капитального строительства, оборудованном одной входной группой (входом), предназначенной для более чем двух заинтересованных лиц, вывески заменяются общей табличкой (режимник).

Допускается выполнение вывески в виде крышной установки, которая размещается на кровле, расположенной над верхним этажом объекта капитального строительства.

Таблички (режимники) могут быть заменены надписями на стекле витрины, входной двери, выполненными в технике аппликации.

Допускается размещение арт-объектов, выполненных из разных материалов художниками-монументалистами.

Размещение вывесок, перекрывающих оконные проемы, а также расположенных на балконах зданий и сооружений должно быть согласовано с собственниками помещений, к которым относится балкон и данный оконный проем.

Управление архитектуры и городского дизайна
ДГА администрации г.Перми
СООТВЕТСТВУЕТ АРХИТЕКТУРНОМУ
ОБЛИКУ ГОРОДА ПЕРМИ

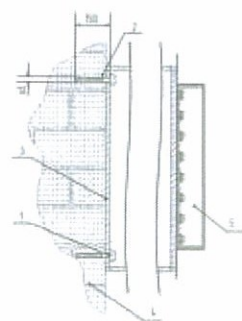
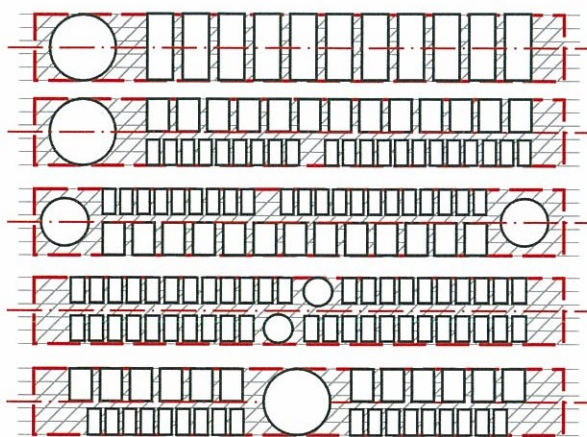
«08» 09/18
Курасев С.В. Подпись
03 - 08 - 2018 - ОФ

- ось размещения объектов городской информации, вывесок
- места допустимого размещения объектов городской информации, вывесок

№	Название, тип объектов городской информации	Цвет	Тип подсветки
1	Режимник. Пленочная аппликация на стекле. Металл, пластик, оргстекло.	Белый, прозрачный	
2	Знак адресации. Металл, пластик, оргстекло.	Синий, белый	
3	Объемные буквы и/или логотипы на металлических направляющих в цвет фасада. Выполнены из металла, пластика, органического стекла.	Фирменные цвета	Внутренняя или контурная, светодиодами
4	Логотип. Объемный на консольной конструкции. Металл, пластик, оргстекло.	Фирменные цвета	Внутренняя или контурная, светодиодами
5	Таблички модульные. Металл, пластик, оргстекло.	Фирменные цвета	

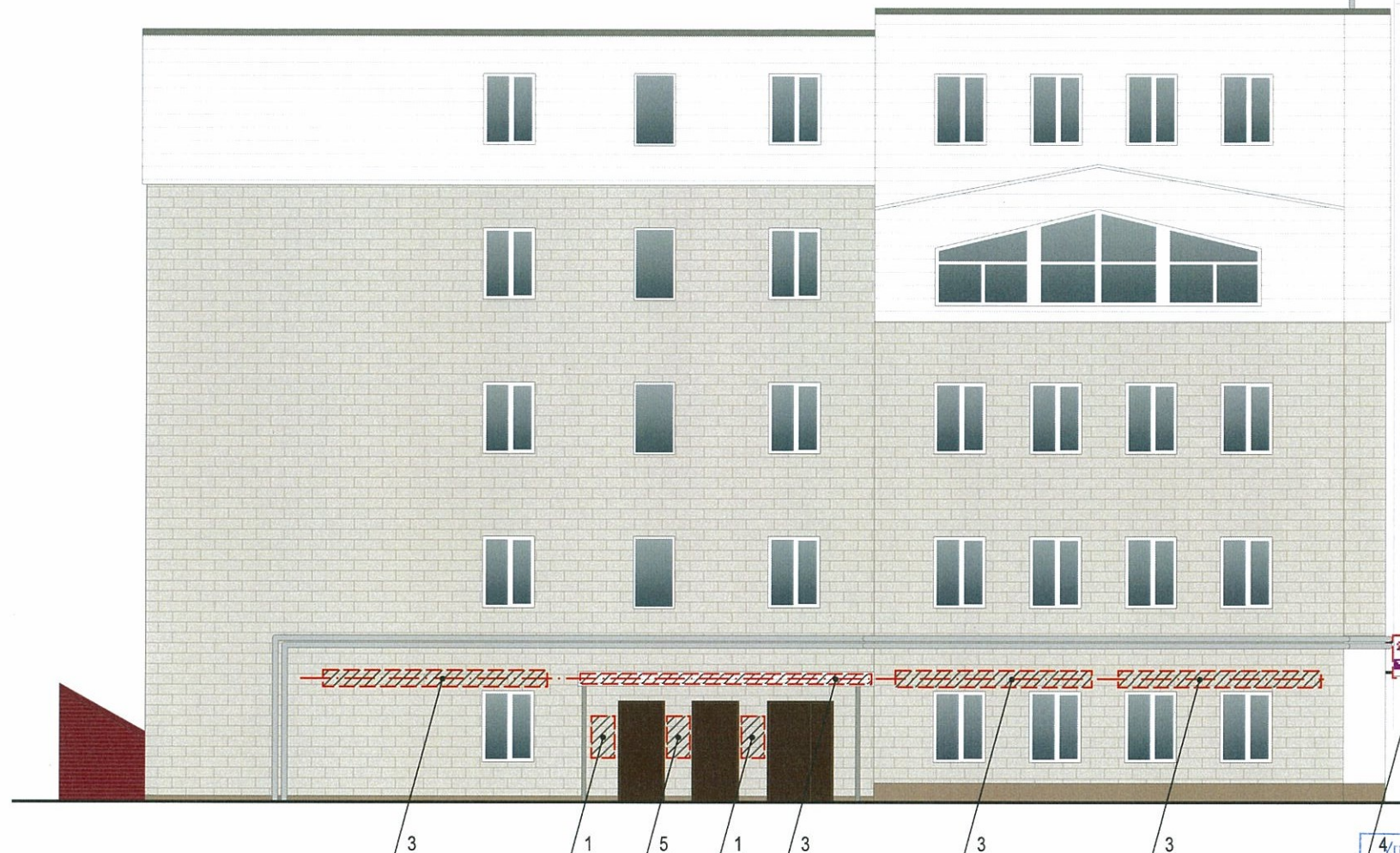
Колерный паспорт фасадов здания по ул. Лебедева, 256 в Мотовилихинском районе города Перми					
Изм.	Кол.уч.	Лист	№док	Подпись	Дата
Выполнил				Пермяков В.	08.2018
Административный дом со встроенно-пристроенными помещениями				Стадия	
				Лист	Листов
				П	9 11
Размещение объектов городской информации				ООО «Студия СВ»	

Схемы компоновки объемных букв и/или логотипов, знаков относительно оси размещения объектов городской информации



Крепление металлоконструкции к фасаду производится на закладные детали – анкерными болтами в сборе с дюбелями. Конструктивную часть дополнительно разработать с конструктором.

- 1 - анкерный болт D10 L150
- 2 - дюбель D12
- 3 - металлоконструкция
- 4 - кирпичная кладка
- 5 - объемная буква с подсветкой



МЕДИЦИНСКИЕ
АНАЛИЗЫ
3 ЭТАЖ

1000

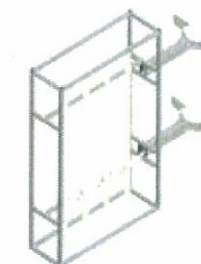
1000

Пример группировки табличек (см. позицию 5)

ЦОКОЛЬНЫЙ ЭТАЖ	О	САЛОН ОПТИКИ
1 ЭТАЖ	✶	ОРГАНИЗАЦИЯ
2 ЭТАЖ	☰	ЗООМАГАЗИН
3 ЭТАЖ	☰	ОРГАНИЗАЦИЯ

Сменные модули

Пример панель-кронштейна



Управление архитектуры и городского дизайна
ДГА администрации г.Перми
СООТВЕТСТВУЕТ АРХИТЕКТУРНОМУ
ОБЛИКУ ГОРОДА ПЕРМИ

«04.09.18»
Карасева Подпись

— ось размещения объектов городской информации, вывесок

▨ - места допустимого размещения объектов городской информации, вывесок

Допускается размещение настенных вывесок (далее - вывески) в границах помещения заинтересованного лица в виде: отдельно расположенных букв без использования "подложки" (в том числе световых, объемных, пластиковых, металлических) с использованием неона, выполненных по инновационным технологиям (в том числе с использованием краеосвещенных систем, вывесок со светодинамикой).

Вывески должны быть привязаны к композиционным осям фасадов объектов капитального строительства и соответствовать архитектурному решению фасадов.

Размещение вывесок, табличек на фасадах объектов капитального строительства с несколькими входными группами (входами) должно осуществляться упорядоченно и комплексно, с учётом:

- сохранения общего архитектурно-художественного, композиционного решения фасадов;

- единой высоты, толщины вывесок, табличек;

- единой горизонтальной оси размещения на всём протяжении фасадов; соблюдения требований Федерального закон от 01.06.2005 № 53-ФЗ "О государственном языке Российской Федерации".

На объекте капитального строительства, оборудованном одной входной группой (входом), предназначенной для более чем двух заинтересованных лиц, вывески заменяются общей табличкой (режимник).

Допускается выполнение вывески в виде крышной установки, которая размещается на кровле, расположенной над верхним этажом объекта капитального строительства.

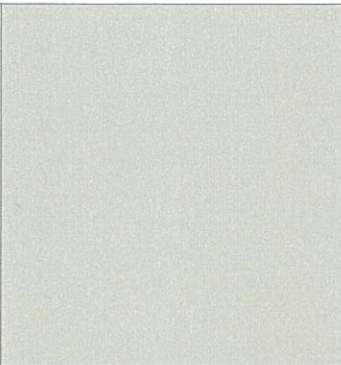
Таблички (режимник) могут быть заменены надписями на стекле витрины, входной двери, выполненными в технике аппликации.

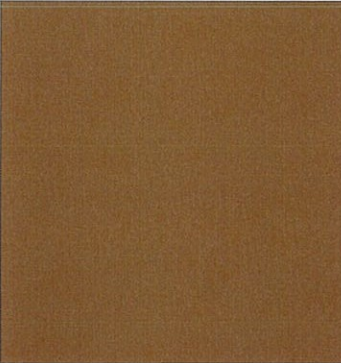
Допускается размещение арт-объектов, выполненных из разных материалов художниками-монументалистами.

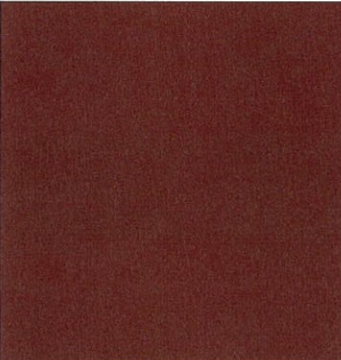
Размещение вывесок, перекрывающих оконные проемы, а также расположенных на балконах зданий и сооружений должно быть согласовано с собственниками помещений, к которым относится балкон и данный оконный проем.

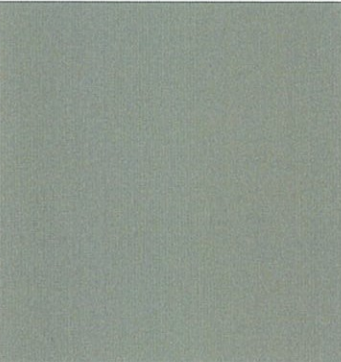
№	Название, тип объектов городской информации	Цвет	Тип подсветки
1	Режимник. Пленочная аппликация на стекле. Металл, пластик, оргстекло.	Белый, прозрачный	
2	Знак адресации. Металл, пластик, оргстекло.	Синий, белый	
3	Объемные буквы и/или логотипы на металлических направляющих в цвет фасада. Выполнены из металла, пластика, органического стекла.	Фирменные цвета	Внутренняя или контурная, светодиодами
4	Логотип. Объемный на консольной конструкции. Металл, пластик, оргстекло.	Фирменные цвета	Внутренняя или контурная, светодиодами
5	Таблички модульные. Металл, пластик, оргстекло.	Фирменные цвета	

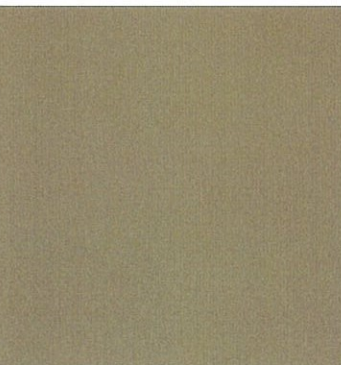
						03 - 08 - 2018 - ОФ		
						Колерный паспорт фасадов здания по ул. Лебедева, 256 в Мотовилихинском районе города Перми		
Изм.	Кол.уч.	Лист	№ док	Подпись	Дата			
Выполнил						Пермяков В.	<i>SD</i>	08.2018
Административный дом со встроенно-пристроенными помещениями						Стадия	Лист	Листов
Размещение объектов городской информации						П	10	11
						ООО «Студия СВ»		

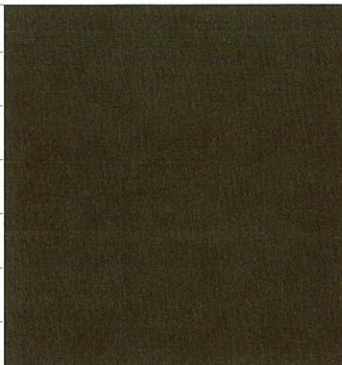
Позиция согласно ведомости отделки фасадов	Координаты цвета в CorelDraw	C:	13	
		M:	15	
		Y:	15	
		K:	1	
		R:	225	
		G:	216	
		B:	212	
1				

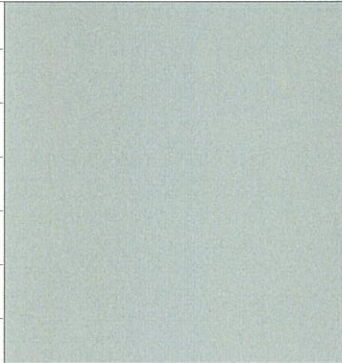
Позиция согласно ведомости отделки фасадов	Координаты цвета в CorelDraw	C:	25	
		M:	64	
		Y:	67	
		K:	29	
		R:	156	
		G:	93	
		B:	73	
1				

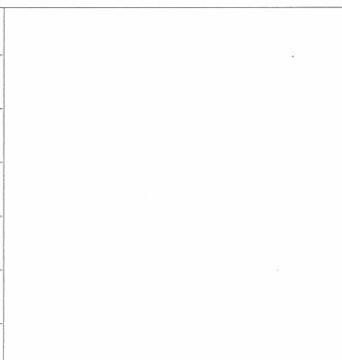
Позиция согласно ведомости отделки фасадов	Координаты цвета в CorelDraw	C:	21	
		M:	91	
		Y:	67	
		K:	52	
		R:	122	
		G:	46	
		B:	50	
5				

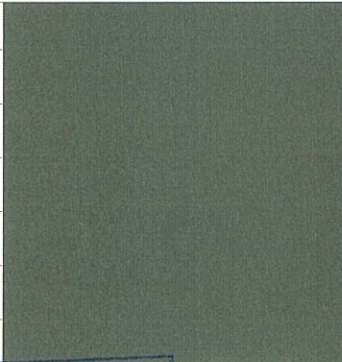
Позиция согласно ведомости отделки фасадов	Координаты цвета в CorelDraw	C:	38	
		M:	30	
		Y:	28	
		K:	12	
		R:	158	
		G:	158	
		B:	161	
7				

Позиция согласно ведомости отделки фасадов	Координаты цвета в CorelDraw	C:	31	
		M:	42	
		Y:	45	
		K:	19	
		R:	164	
		G:	136	
		B:	122	
4				


Позиция согласно ведомости отделки фасадов	Координаты цвета в CorelDraw	C:	33	
		M:	82	
		Y:	95	
		K:	75	
		R:	77	
		G:	42	
		B:	30	
7				

Позиция согласно ведомости отделки фасадов	Координаты цвета в CorelDraw	C:	24	
		M:	17	
		Y:	17	
		K:	3	
		R:	200	
		G:	201	
		B:	202	
9				

Позиция согласно ведомости отделки фасадов	Координаты цвета в CorelDraw	C:	0	
		M:	0	
		Y:	0	
		K:	0	
		R:	255	
		G:	255	
		B:	255	
2, 3, 6, 8				

Позиция согласно ведомости отделки фасадов	Координаты цвета в CorelDraw	C:	0	
		M:	0	
		Y:	0	
		K:	70	
		R:	114	
		G:	114	
		B:	113	
10				

СОГЛАСОВАНО
 1^й заместитель начальника ДГА
 г. Перми - главный архитектор
 Д.Ю. Лапшин
 08.08.2018 г.

						03 - 08 - 2018 - ОФ			
						Колерный паспорт фасадов здания по ул. Лебедева, 256 в Мотовилихинском районе города Перми			
Изм.	Кол.уч.	Лист	Недок	Подпись	Дата	Административный дом со встроенно-пристроенными помещениями	Стадия	Лист	Листов
							П	11	11
Выполнил	Пермяков В.				08.2018	Эталоны колеров	ООО «Студия СВ»		