



ДЕПАРТАМЕНТ ГРАДОСТРОИТЕЛЬСТВА И АРХИТЕКТУРЫ
АДМИНИСТРАЦИИ ГОРОДА ПЕРМИ

ИП. Филимонова Юлия Валерьевна

059-22-01-40-4723 от 11.12.2018

КОЛЕРНЫЙ ПАСПОРТ

АДРЕС ОБЪЕКТА: г.Пермь, административный район Ленинский,
улица Ленина, здание (строение) № 38 а

№ 38а - А - 2018

ПЕРМЬ 2018 г.

Ведомость чертежей комплекта марки AP

ЛИСТ	НАИМЕНОВАНИЕ	ПРИМЕЧАНИЯ
1	Общие данные, инструкции, ведомость отделки фасадов.	
2	Ситуационный план	
3	Фотофиксация фасадов	
4	Фасад боковой по ул. Ленина. Фасад дворовой боковой	
5	Фасад дворовой Фасад главный	
6	Фасад дворовой Фасад боковой	
7	Размещение объектов городской информации.	
8	Размещение объектов городской информации.	
9	Размещение объектов городской информации.	
10	Эталоны колеров.	

Ведомость отделки фасадов

ПОЗ.	ЭЛЕМЕНТ ФАСАДА	ЭТАЛОН ЦВЕТА	ОБОЗНАЧ.	ВИД ОТДЕЛКИ	ПРИМ.
1	Основное поле стен	RAL 1014		Облицовка керамогранитом	
2	Цоколь			Облицовка керамогранитом	
3	Откосы окон и дверей	белые		Металлопрофиль	
4	Оконные переплеты	белые		Металлопластик	
5	Витражи	RAL 1014		Алюминиевые	
6	Дверные полотна	белые		Металлопластик, и металлические	
7	Крыльца входов			Облицовка керамогранитом	
8	Кровля	RAL 3011		Металлическая черепица	
9	Водосточные трубы	белые		Металлопрофиль	
10	Дверные полотна			Металлические	

Пояснительная записка

В соответствии с Градостроительным кодексом Российской Федерации и Постановлением администрации города Перми от 22.02.2017 № 130 «Об утверждении Порядка и критериев согласования колерного паспорта, требований к содержанию колерного паспорта, формы колерного паспорта» согласованные департаментом градостроительства и архитектуры администрации города Перми проекты колерных паспортов либо проекты изменений в колерные паспорта не являются разрешительной документацией на строительство, реконструкцию объекта капитального строительства; не являются правовым основанием на устройство пристроек, навесов, козырьков. Предметом согласования данного колерного паспорта являются: принятые цветовые решения элементов фасада, применяемые материалы существующего объекта недвижимости, а также определение возможных видов и типов размещения объектов городской информации на нем. Вывески, не соответствующие стандартным требованиям (утверждены Постановлением администрации города Перми от 25.10.2016 № 958), и не зафиксированные в колерном паспорте, подлежат демонтажу.

Пояснительная записка.

о порядке производства работ, связанных с окраской фасадов и всецелых частей зданий, сооружений, строений, расположенных на территории города Перми

1. Окраска фасадов и всех наружных частей зданий, сооружений, строений, ограждений, заборов, павильонов, киосков, ларьков и прочих объектов, расположенных на территории города Перми, может производиться лишь на основании колерного паспорта фасадов на ремонт и окраску, выдаваемых Департаментом градостроительства и архитектуры Администрации г. Перми.
 2. До начала процесса окраски здания или какого-либо сооружения должны быть произведены работы по капитальному ремонту всех без исключения наружных частей его, подлежащих окраске.
 3. До начала ремонта зданий, имеющих газосветную рекламу, сообщить рекламораспространителю о предстоящих работах на фасаде здания с целью сохранения вывесок либо их демонтажу.
 4. Полуразрушенные и разрушенные архитектурные художественно-скульптурные детали здания, карнизы, колонны, пилястры, капители, фризьы, тяги, лепные украшения, барельефы, мозаика, художественная роспись подлежат обязательному восстановлению в своем первоначальном виде.
- Категорически запрещается производить окраску здания без предварительного восстановления указанных деталей.**
5. Металлические поверхности отдельных частей здания, чугунные решетки, перила балконов и лестниц, кронштейны, дверные и оконные приборы, архитектурно-художественные детали перед окраской очищаются от грязи, ржавчины, старой краски и покрываются вновь лишь масляной краской.
 6. В соответствии с выданными образцами цвета (колерами) на окраску здания организация, проводящая ремонт здания, составляет пробные образцы цвета, которые наносятся на видное место стены.
- Проверку и согласование пробного образца цвета (колера), а также готовности поверхности стены и отдельных наружных частей здания к окраске производит уполномоченный представитель Департамента градостроительства и архитектуры Администрации г. Перми. Без указанной проверки и согласования производить окраску фасада категорически воспрещается.**
7. Домоуправления, организации или учреждения, производящие окраску и связанный с нею ремонт здания, несут полную ответственность за точное выполнение настоящей инструкции и привлекаются к ответственности за нарушение ее.
 8. Цветовая гамма рекламоносителей должна гармонировать с основным колористическим решением фасадов здания.
 9. По всем вопросам, связанным с производством работ по покраске зданий, необходимо обращаться в Департамент градостроительства и архитектуры Администрации г. Перми. (ул. Сибирская, 15, к. 314)

Пояснительная записка.

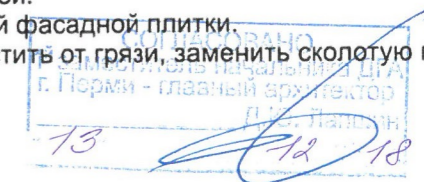
Материалы и технология проведения работ

Для обеспечения долговечности декоративно-защитных фасадных покрытий и увеличения срока межремонтных работ в первую очередь необходимо производить работы по ремонту системы водоотвода (металлические открытые контура здания и выступающих элементов, сливы водостоки, гидроизоляция) для полного отвода воды от фасада.

* Работы производить в соответствии со СНиП 3.04.01-87 «Изоляционные и отделочные покрытия», ТР 79-98 «Технические рекомендации по подготовке поверхностей наружных и ограждающих конструкций жилых и общественных зданий под отделку при их реконструкции и ремонте», ТР 85-89 «Технические рекомендации по входному контролю качества материалов, применяемых для отделки фасадов».

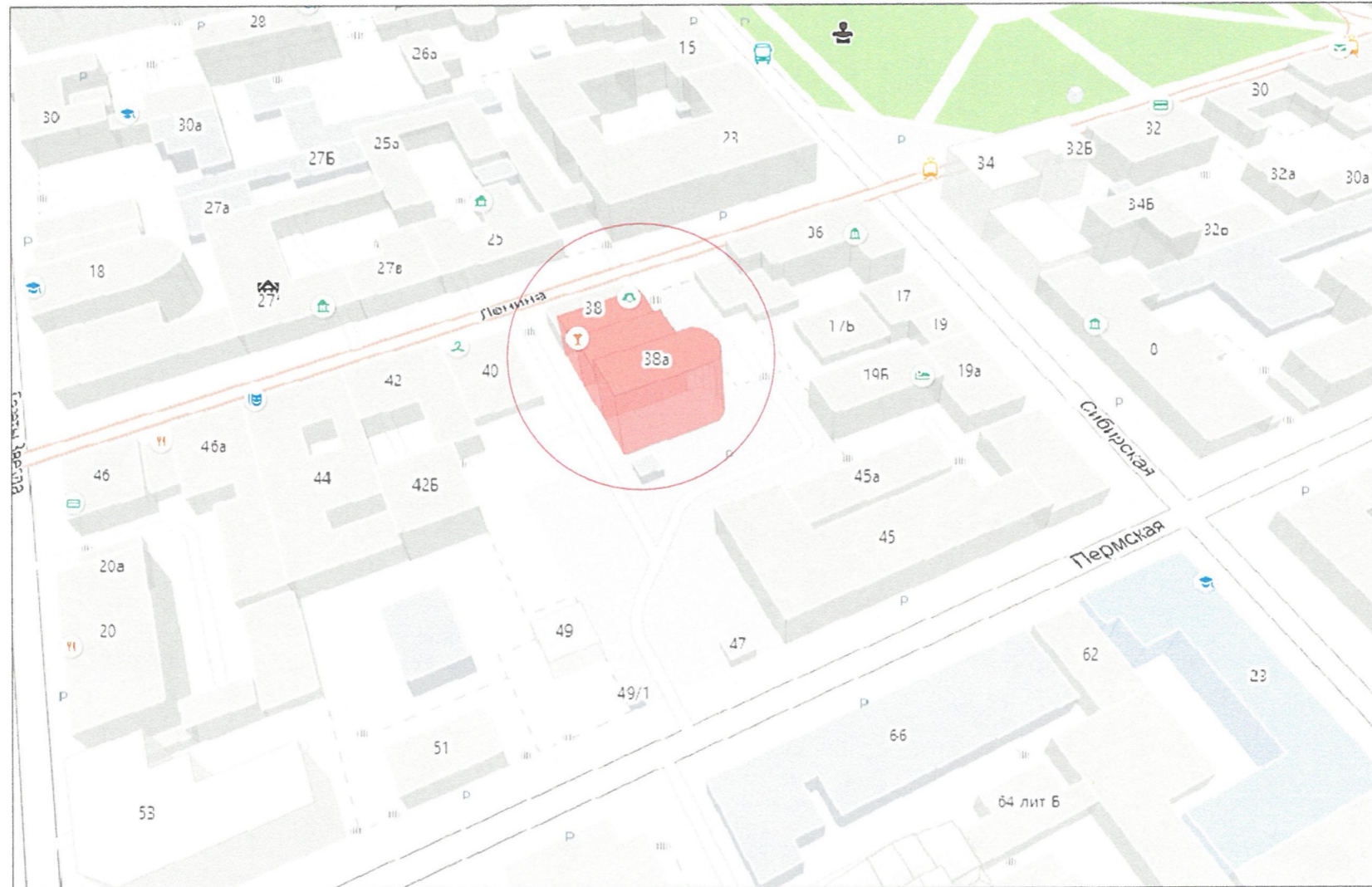
Для производства ремонта фасад необходимо очистить от грязи водой аппаратом высокого давления, или вручную, с использованием при надобности специальных химических препаратов.

1. Установка и разборка наружных лесов с защитной сеткой.
2. Отделка части фасадов выполнена из керамогранитной фасадной плитки. Для производства ремонта фасада плитку необходимо очистить от грязи, заменить сколотую плитку, заделать трещины.



№ 38а-А-2018					
Колерный паспорт объекта капитального строительства по ул. Ленина, № 38 а, Ленинского района г.Перми.					
Изм.	Кол.уч	Лист	Недок.	Подпись	Дата
	Разраб.	Куликов		<i>Куликов</i>	11.12.18
				Стадия	Лист
				П	1
				Листов	10
Н.контр.				Общие данные	
				ИП Филимонова Ю. В.	

Ситуационный план



Ведомость ссылочных и прилагаемых документов

Обозначение	Наименование	Примечание
СЕД-22-01-05-12/ 08 042013	Согласование вывески «shake» по ул. Ленина. 38а в Ленинском р-не г. Перми.	
ООО «ПСФ» «Горпроект» Паспорт отделки фасадов Пермь 2005 г.	Согласовано: Председателем комитета по архитектуре и градостроительству администрации г. Перми С. И. Заколоткин.	

Краткая пояснительная записка

Дата постройки: декабрь 2006 года
 Застройщик: ООО ПКФ "Пермь-99"
 Подрядчик: ООО Трест "Спецстрой"
 Проектная организация: ООО "Горпроект"

						№ 38а-А-2018		
						Колерный паспорт объекта капитального строительства по ул. <u>Ленина</u> , № <u>38 а</u> , Ленинского района г.Перми.		
Изм.	Кол.уч	Лист	Недок	Подпись	Дата	Стадия	Лист	Листов
	Разраб.	Куликов		<i>Куликов</i>	21.12.18	П	2	10
	Н.контр.					Ситуационный план		ИП Филимонова Ю. В.

Существующее состояние главного фасада (фотофиксация).



Существующее состояние дворового фасада (фотофиксация).



Существующее состояние главного фасада (фотофиксация).

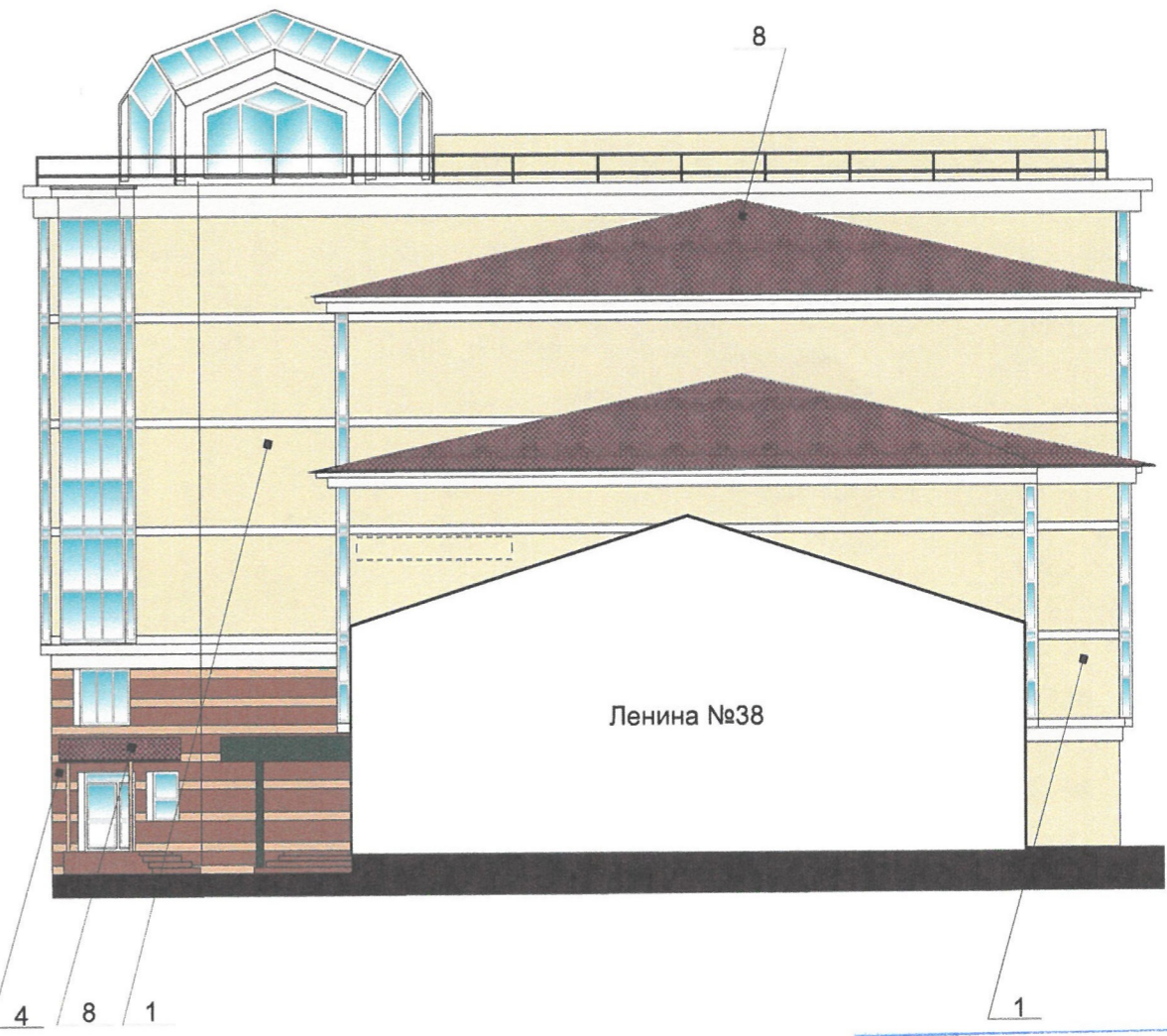
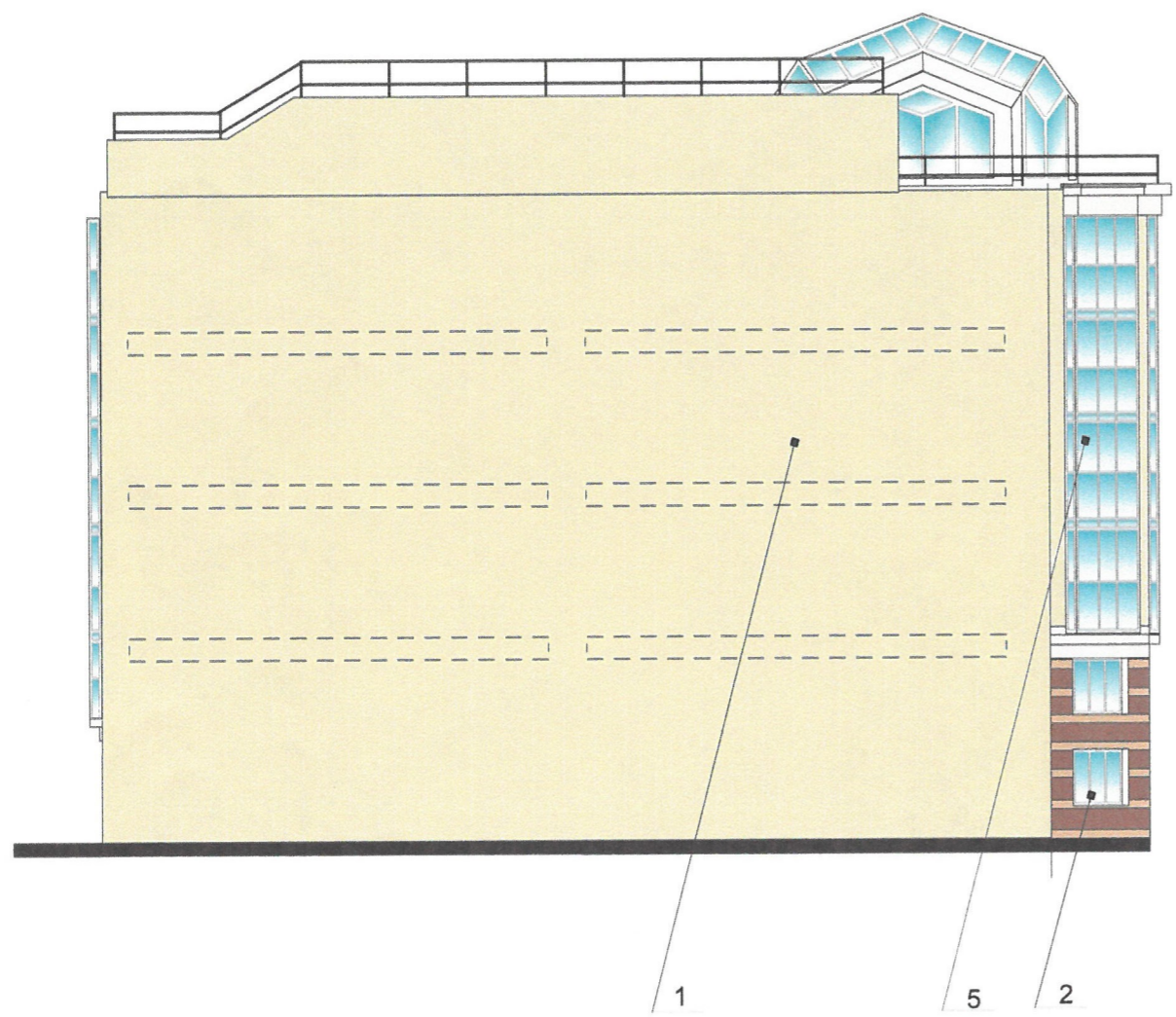


Существующее состояние бокового фасада (фотофиксация).



						№ 38а-А-2018			
						Колерный паспорт объекта капитального строительства по ул. <u>Ленина</u> , № <u>38 а</u> , <u>Ленинского</u> района г.Перми.			
Изм.	Кол.уч	Лист	Недок.	Подпись	Дата		Стадия	Лист	Листов
	Разраб.		Куликов	<i>Куликов</i>	11.02.18		П	3	10
	Н.контр.					Существующее состояние фасадов (фотофиксация).		ИП Филимонова Ю. В.	

Боковые фасады.



СОГЛАСОВАНО
1^й заместитель начальника ДГА
г. Перми - главный архитектор
13 12 18

1. Размещение дополнительного оборудования, дополнительных элементов и устройств на фасадах объектов капитального строительства допускается при соблюдении следующих условий:
 - а) единое архитектурное и цветовое решение фасадов (в том числе размер, форма, цвет, материал);
 - б) соответствие архитектурному решению фасадов, предусмотренному проектной документацией, с привязкой к основным композиционным осям фасадов (системе горизонтальных и вертикальных осей);
 - в) соответствие ГОСТам, техническим регламентам, установленным законодательством Российской Федерации в области обеспечения санитарно-эпидемиологического благополучия населения, пожарной безопасности;
2. Размещение наружных блоков систем кондиционирования и вентиляции допускается:
 - а) на кровле объектов капитального строительства;
 - б) на оконных и дверных проемах в единой (вертикальной, горизонтальной) системе осей фасадов, в окнах подвального этажа, в плоскости остекления без выхода за плоскость фасадов с использованием маскирующих ограждений (решеток, жалюзи).
3. Размещение наружных блоков систем кондиционирования и вентиляции на поверхности главных фасадов, в оконных и дверных проемах за плоскостью фасадов не допускается:
 - а) над пешеходными тротуарами;
 - б) на высоте менее 3,0 м от поверхности земли.
4. Антенны должны размещаться:
 - а) на кровле объектов капитального строительства - компактными упорядоченными группами, с использованием единой несущей основы, в том числе с устройством ограждения, а также с учетом требований действующего законодательства;
 - б) на дворовых фасадах, глухих стенах, не просматривающихся с улицы;
 - в) на дворовых фасадах - в простенках между окнами на пересечении вертикальной оси простенка и оси, соответствующей верхней границе проема.

----- место допустимого размещения дополнительного оборудования

						№ 38а-А-2018		
						Колерный паспорт объекта капитального строительства по ул. <u>Ленина</u> , № <u>38 а</u> , <u>Ленинского</u> района г.Перми.		
Изм.	Кол.уч	Лист	№док	Подпись	Дата	Стадия	Лист	Листов
Разраб.				Куликов	11.12.18			
Н.контр.						Боковые фасады.		ИП Филимонова Ю. В.

Главный фасад.



1. Размещение дополнительного оборудования, дополнительных элементов и устройств на фасадах объектов капитального строительства допускается при соблюдении следующих условий:

- а) единое архитектурное и цветовое решение фасадов (в том числе размер, форма, цвет, материал);
- б) соответствие архитектурному решению фасадов, предусмотренному проектной документацией, с привязкой к основным композиционным осям фасадов (системе горизонтальных и вертикальных осей);
- в) соответствие ГОСТам, техническим регламентам, установленным законодательством Российской Федерации в области обеспечения санитарно-эпидемиологического благополучия населения, пожарной безопасности;

2. Размещение наружных блоков систем кондиционирования и вентиляции допускается:

- а) на кровле объектов капитального строительства;
- б) на оконных и дверных проемах в единой (вертикальной, горизонтальной) системе осей фасадов, в окнах подвального этажа, в плоскости остекления без выхода за плоскость фасадов с использованием маскирующих ограждений (решеток, жалюзи).

3. Размещение наружных блоков систем кондиционирования и вентиляции на поверхности главных фасадов, в оконных и дверных проемах за плоскостью фасадов не допускается:

- а) над пешеходными тротуарами;
- б) на высоте менее 3,0 м от поверхности земли.

4. Антенны должны размещаться:

- а) на кровле объектов капитального строительства - компактными упорядоченными группами, с использованием единой несущей основы, в том числе с устройством ограждения, а также с учетом требований действующего законодательства;
- б) на дворовых фасадах, глухих стенах, не просматривающихся с улицы;
- в) на дворовых фасадах - в простенках между окнами на пересечении вертикальной оси простенка и оси, соответствующей верхней границе проема.



место допустимого размещения дополнительного оборудования

						№ 38а-А-2018			
						Колерный паспорт объекта капитального строительства по ул. <u>Ленина</u> , № <u>38 а</u> , <u>Ленинского</u> района г.Перми.			
Изм.	Кол.уч.	Лист	№ док	Подпись	Дата		Стадия	Лист	Листов
	Разраб.	Куликов		<i>Куликов</i>	11.12.18		П	5	10
	Н.контр.					Главный фасад.	ИП Филимонова Ю. В.		

Боковой фасад.



1. Размещение дополнительного оборудования, дополнительных элементов и устройств на фасадах объектов капитального строительства допускается при соблюдении следующих условий:

- а) единое архитектурное и цветовое решение фасадов (в том числе размер, форма, цвет, материал);
- б) соответствие архитектурному решению фасадов, предусмотренному проектной документацией, с привязкой к основным композиционным осям фасадов (системе горизонтальных и вертикальных осей);
- в) соответствие ГОСТам, техническим регламентам, установленным законодательством Российской Федерации в области обеспечения санитарно-эпидемиологического благополучия населения, пожарной безопасности;

2. Размещение наружных блоков систем кондиционирования и вентиляции допускается:

- а) на кровле объектов капитального строительства;
- б) на оконных и дверных проемах в единой (вертикальной, горизонтальной) системе осей фасадов, в окнах подвального этажа, в плоскости остекления без выхода за плоскость фасадов с использованием маскирующих ограждений (решеток, жалюзи).

3. Размещение наружных блоков систем кондиционирования и вентиляции на поверхности главных фасадов, в оконных и дверных проемах за плоскостью фасадов не допускается:

- а) над пешеходными тротуарами;
- б) на высоте менее 3,0 м от поверхности земли.

4. Антенны должны размещаться:

- а) на кровле объектов капитального строительства - компактными упорядоченными группами, с использованием единой несущей основы, в том числе с устройством ограждения, а также с учетом требований действующего законодательства;
- б) на дворовых фасадах, глухих стенах, не просматривающихся с улицы;
- в) на дворовых фасадах - в простенках между окнами на пересечении вертикальной оси простенка и оси, соответствующей верхней границе проема.

СОГЛАСОВАНО
1^й заместитель начальника ДГА
г. Перми - главный архитектор
Д.Ю. Филимонов
13 12 18

----- место допустимого размещения дополнительного оборудования

						№ 38а-А-2018		
						Колерный паспорт объекта капитального строительства по ул. <u>Ленина</u> , № <u>38 а</u> , <u>Ленинского</u> района г.Перми.		
Изм.	Кол.уч	Лист	Недок	Подпись	Дата	Стадия	Лист	Листов
Разраб.	Куликов			<i>Куликов</i>	11.12.18			
Н.контр.						Боковой фасад.		ИП Филимонова Ю. В.

Ведомость размещения объектов городской информации

Боковой фасад.

№	тип объекта городской информации, материал, способы крепления	цвет (с указанием RAL)	наличие подсветки						
1.	Объемные буквы «shake» на металлических направляющих. Выполнены из оргстекла, пластика, металла. Выклейка ПВХ пленкой.	<table border="1"> <tr> <td>031</td> <td>068</td> </tr> <tr> <td>084</td> <td>041</td> </tr> <tr> <td>035</td> <td></td> </tr> </table>	031	068	084	041	035		Внутренняя подсветка
031	068								
084	041								
035									
2.	Знак адресный. Выполнен из пластика. Выклейка ПВХ пленкой.	Белый, синий	По необходимости.						
3.	Модульные таблички. Выполнен из пластика. Выклейка ПВХ пленкой на белой основе (размер не должен превышать разметки поля на фасаде.)	Фон-белый, информация (не более 50% от фона) Фирменные цвета	Без подсветки.						
4.	Крышная вывеска. Объемные буквы на металлических направляющих в цвет фасада.	Фирменные цвета	По необходимости.						
5.	Объемные буквы на металлических направляющих фриза на козырьке.	Фирменные цвета	По необходимости.						
6.	Объемные буквы на металлических направляющих в цвет фасада без подложки.	Фирменные цвета	По необходимости.						

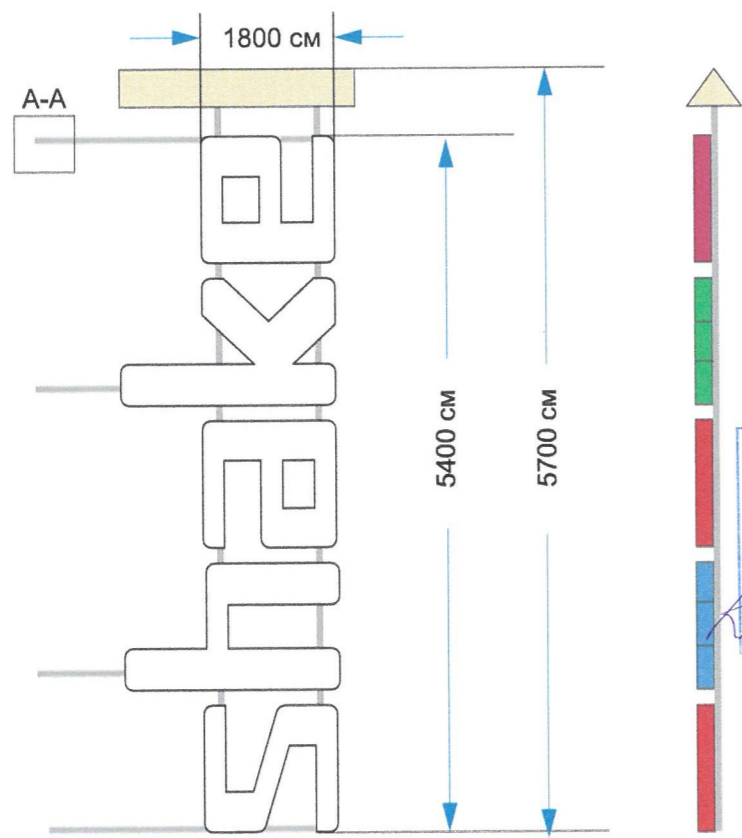


Управление архитектуры и городского дизайна
ДГА администрации г.Перми
СООТВЕТСТВУЕТ АРХИТЕКТУРНОМУ
ОБЛИКУ ГОРОДА ПЕРМИ
«13» 12.2018
Карасёв С.А. Подпись

----- ось размещения объектов городской информации
 место допустимого размещения городской информации

1. Размещение вывесок и рекламных конструкций должно осуществляться в границах места допустимого размещения объектов, установленных данным колерным паспортом;
2. Размещение вывесок по отношению к друг к другу, их конфигурация и наполненность информацией должны соответствовать Стандартным требованиям к вывескам, их размещению и эксплуатации, установленным и утвержденным Постановлением администрации города Перми от 25.10.2016 № 958;
3. В случае, если планируемые к размещению вывески не соответствуют Постановлению администрации города Перми от 25.10.2016 № 958, потребуется внесение изменений в настоящий колерный паспорт;
4. Размещение рекламных конструкций производится на основании отдельного разрешения в соответствии с требованиями Решения Пермской городской Думы от 27.01.2009 № 11 «Об утверждении Положения о порядке установки и эксплуатации рекламных конструкций на территории города Перми»;
5. Единая горизонтальная ось – это условная прямая линия, относительно которой располагаются информационные конструкции. Определяется как половина расстояния между верхним и нижним архитектурным элементом (окна, наличники, карниз, фриз и др.), выделяющимся (западающим, выступающим) из плоскости стены.
6. Размеры одиночных табличек-режимников должны быть одинаковыми.
7. Материал, габариты и цвет подложки фриза должны быть одинаковыми по всей длине занимаемого помещения. Соседние фризы должны быть оцентрованы друг от друга.

						№ 38а-А-2018		
						Колерный паспорт объекта капитального строительства по ул. <u>Ленина</u> , № <u>38 а</u> , Ленинского района г.Перми.		
Изм.	Кол.уч	Лист	Недок	Подпись	Дата	Стадия	Лист	Листов
	Разраб.	Куликов		<i>Куликов</i>	11.12.18	П	7	10
Н.контр.						Боковой фасад.		ИП Филимонова Ю. В.



Узел крепления объекта городской информации А-А



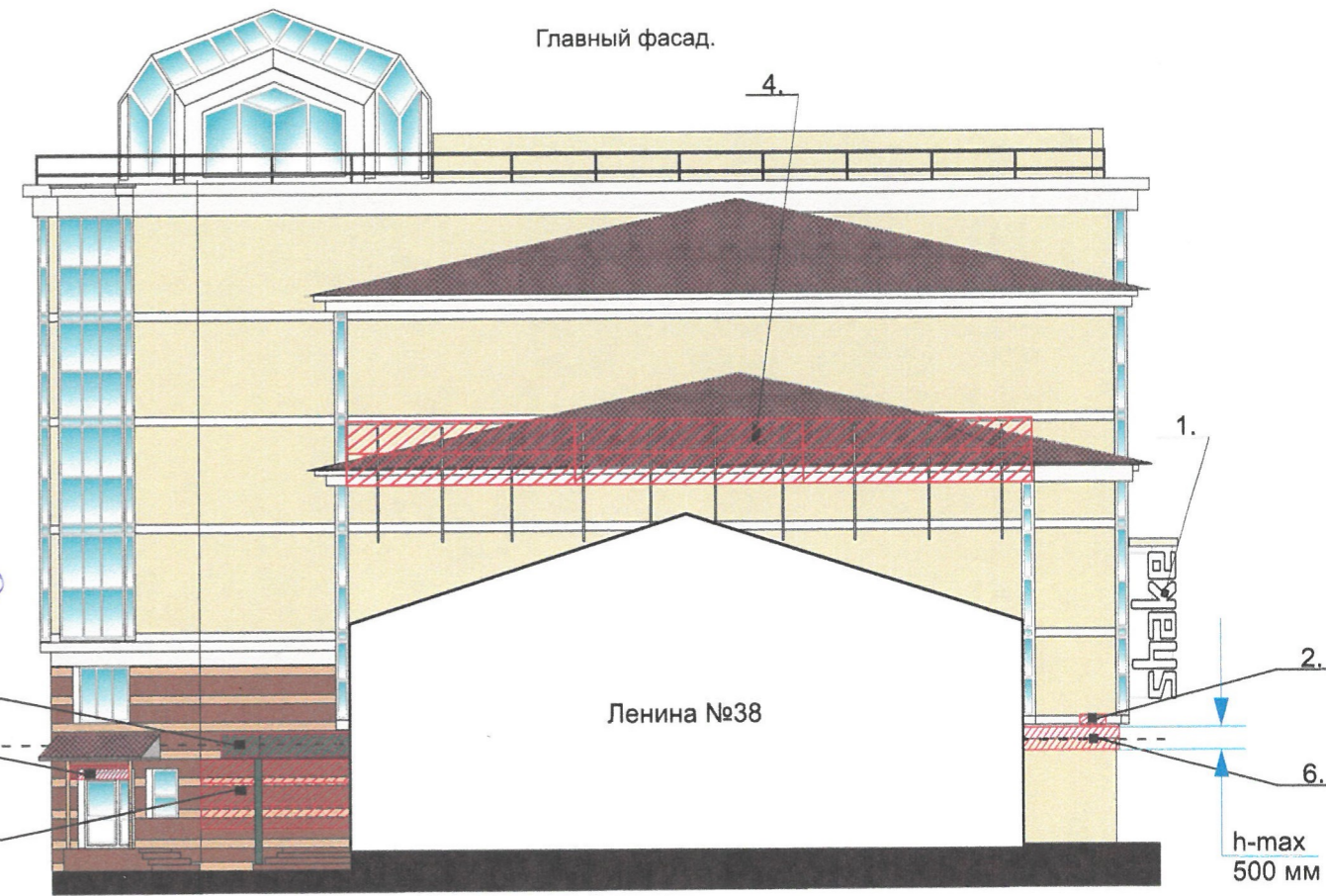
- 1- анкерный болт D10 l 150
- 2- металлоконструкция 40x40
- 3- стена здания
- 4- керамогранит

----- ось размещения объектов городской информации
 место допустимого размещения городской информации

ПРИМЕЧАНИЕ

1. Размещение вывесок и рекламных конструкций должно осуществляться в границах места допустимого размещения объектов, установленных данным колерным паспортом;
2. Размещение вывесок по отношению к друг к другу, их конфигурация и наполненность информацией должны соответствовать Стандартным требованиям к вывескам, их размещению и эксплуатации, установленным и утвержденным Постановлением администрации города Перми от 25.10.2016 № 958;
3. В случае, если планируемые к размещению вывески не соответствуют Постановлению администрации города Перми от 25.10.2016 № 958, потребуется внесение изменений в настоящий колерный паспорт;
4. Размещение рекламных конструкций производится на основании отдельного разрешения в соответствии с требованиями Решения Пермской городской Думы от 27.01.2009 № 11 «Об утверждении Положения о порядке установки и эксплуатации рекламных конструкций на территории города Перми»;
5. Единая горизонтальная ось – это условная прямая линия, относительно которой располагаются информационные конструкции. Определяется как половина расстояния между верхним и нижним архитектурным элементом (окна, наличники, карниз, фриз и др.), выделяющимся (западающим, выступающим) из плоскости стены.
6. Размеры одиночных табличек-режимников должны быть одинаковыми.
7. Материал, габариты и цвет подложки фриза должны быть одинаковыми по всей длине занимаемого помещения. Соседние фризы должны быть оцентрированы друг от друга.

Управление архитектуры и городского дизайна
 ДГА администрации г.Перми
**СООТВЕТСТВУЕТ АРХИТЕКТУРНОМУ
 ОБЛИКУ ГОРОДА ПЕРМИ**
13.12.2018
КАРАСЁВ С.А. Подпись



Ведомость размещения объектов городской информации

№	тип объекта городской информации, материал, способы крепления	цвет (с указанием RAL)	наличие подсветки						
1.	Объемные буквы «shake» на металлических направляющих. Выполнены из оргстекла, пластика, металла. Выклейка ПВХ пленкой.	<table border="1"> <tr> <td>031</td> <td>068</td> </tr> <tr> <td>084</td> <td>041</td> </tr> <tr> <td>035</td> <td></td> </tr> </table>	031	068	084	041	035		Внутренняя подсветка
031	068								
084	041								
035									
2.	Знак адресный. Выполнен из пластика. Выклейка ПВХ пленкой.	Белый, синий	По необходимости.						
3.	Модульные таблички. Выполнен из пластика. Выклейка ПВХ пленкой на белой основе (размер не должен превышать разметки поля на фасаде.)	Фон-белый, информация (не более 50% от фона) Фирменные цвета	Без подсветки.						
4.	Крышная вывеска. Объемные буквы на металлических направляющих в цвет фасада.	Фирменные цвета	По необходимости.						
5.	Объемные буквы на металлических направляющих фриза на козырьке.	Фирменные цвета	По необходимости.						
6.	Объемные буквы на металлических направляющих в цвет фасада без подложки.	Фирменные цвета	По необходимости.						

						№ 38а-А-2018			
						Колерный паспорт объекта капитального строительства по ул. <u>Ленина</u> , № <u>38 а</u> , <u>Ленинского</u> района г.Перми.			
Изм.	Кол.уч.	Лист	Недок.	Подпись	Дата		Стадия	Лист	Листов
	Разраб.	Куликов		<i>Куликов</i>	11.12.18		П	8	10
Н.контр.						Размещение объектов городской информации		ИП Филимонова Ю. В.	

Ведомость размещения объектов городской информации

№	тип объекта городской информации, материал, способы крепления	цвет (с указанием RAL)	наличие подсветки						
1.	Объемные буквы «shake» на металлических направляющих. Выполнены из оргстекла, пластика, металла. Выклейка ПВХ пленкой.	<table border="1"> <tr><td>031</td><td>068</td></tr> <tr><td>084</td><td>041</td></tr> <tr><td>035</td><td></td></tr> </table>	031	068	084	041	035		Внутренняя подсветка
031	068								
084	041								
035									
2.	Знак адресный. Выполнен из пластика. Выклейка ПВХ пленкой.	Белый, синий	По необходимости.						
3.	Модульные таблички. Выполнен из пластика. Выклейка ПВХ пленкой на белой основе (размер не должен превышать разметки поля на фасаде.)	Фон-белый, информация (не более 50% от фона) Фирменные цвета	Без подсветки.						
4.	Крышная вывеска. Объемные буквы на металлических направляющих в цвет фасада	Фирменные цвета	По необходимости.						
5.	Объемные буквы на металлических направляющих фриза на козырьке.	Фирменные цвета	По необходимости.						
6.	Объемные буквы на металлических направляющих в цвет фасада без подложки.	Фирменные цвета	По необходимости.						

ПРИМЕЧАНИЕ:

1. Размещение вывесок и рекламных конструкций должно осуществляться в границах места допустимого размещения объектов, установленных данным колерным паспортом;
2. Размещение вывесок по отношению к друг к другу, их конфигурация и наполненность информацией должны соответствовать Стандартным требованиям к вывескам, их размещению и эксплуатации, установленным и утвержденным Постановлением администрации города Перми от 25.10.2016 № 958;
3. В случае, если планируемые к размещению вывески не соответствуют Постановлению администрации города Перми от 25.10.2016 № 958, потребуется внесение изменений в настоящий колерный паспорт;
4. Размещение рекламных конструкций производится на основании отдельного разрешения в соответствии с требованиями Решения Пермской городской Думы от 27.01.2009 № 11 «Об утверждении Положения о порядке установки и эксплуатации рекламных конструкций на территории города Перми»;
5. Единая горизонтальная ось – это условная прямая линия, относительно которой располагаются информационные конструкции. Определяется как половина расстояния между верхним и нижним архитектурным элементом (окна, наличники, карниз, фриз и др.), выделяющимся (западающим, выступающим) из плоскости стены.
6. Размеры одиночных табличек-режимников должны быть одинаковыми.
7. Материал, габариты и цвет подложки фриза должны быть одинаковыми по всей длине занимаемого помещения. Соседние фризы должны быть оцентрованы друг от друга.

Главный фасад.



----- ось размещения объектов городской информации
 [hatched box] место допустимого размещения городской информации

						№ 38а-А-2018		
						Колерный паспорт объекта капитального строительства по ул. <u>Ленина</u> , № <u>38 а</u> , Ленинского района г.Перми.		
Изм.	Кол.уч.	Лист	Недок.	Подпись	Дата	Стадия	Лист	Листов
Разраб.		Куликов		<i>Куликов</i>	11.12.18	П	9	10
Н.контр.						Главный фасад.		ИП Филимонова Ю. В.

Эталоны колеров.

позиция ведомости отделки фасадов	координаты цвета RAL	C:	10	RAL 1014
		M:	10	
		Y:	30	
		K:	0	
		R:	222	
		G:	208	
		B:	159	

позиция ведомости отделки фасадов	координаты цвета RAL	C:	20	RAL 9010
		M:	60	
		Y:	50	
		K:	0	
		R:	203	
		G:	141	
		B:	115	

позиция ведомости отделки фасадов	координаты цвета RAL	C:	10	RAL 1001
		M:	20	
		Y:	40	
		K:	0	
		R:	290	
		G:	188	
		B:	138	

позиция ведомости отделки фасадов	координаты цвета RAL	C:	0	RAL 3011
		M:	100	
		Y:	90	
		K:	30	
		R:	126	
		G:	41	
		B:	44	

позиция ведомости отделки фасадов	координаты цвета RAL	C:	0	RAL 9010
		M:	0	
		Y:	7	
		K:	0	
		R:	247	
		G:	249	
		B:	239	

позиция ведомости отделки фасадов	координаты цвета RAL	C:		
		M:		
		Y:		
		K:		
		R:		
		G:		
		B:		

СОГЛАСОВАНО
1^й заместитель начальника ДГА
г. Перми - главный архитектор
Д.Ю. Филимонов
13 12 18

						№ 38а-А-2018				
						Колерный паспорт объекта капитального строительства по ул. <u>Ленина</u> , № <u>38 а</u> , <u>Ленинского</u> района г.Перми.				
Изм.	Кол.уч.	Лист	Недок	Подпись	Дата			Стадия	Лист	Листов
	Разраб.		Куликов	<i>Куликов</i>	11.12.18			П	10	10
						Эталоны колеров.		ИП Филимонова Ю. В.		
						Н.контр.				