



ДЕПАРТАМЕНТ ГРАДОСТРОИТЕЛЬСТВА И АРХИТЕКТУРЫ
АДМИНИСТРАЦИИ ГОРОДА ПЕРМИ

ООО «Архитектурная мастерская «Город»

САД-059-22-01-26-138 от 13.02.2018

КОЛЕРНЫЙ ПАСПОРТ

АДРЕС ОБЪЕКТА: г.Пермь, улица Ленина, здание (строение) № 96

АДМИНИСТРАТИВНЫЙ РАЙОН: Дзержинский

шифр: СЭД-22-01-05-22-2013-ОФ-2018

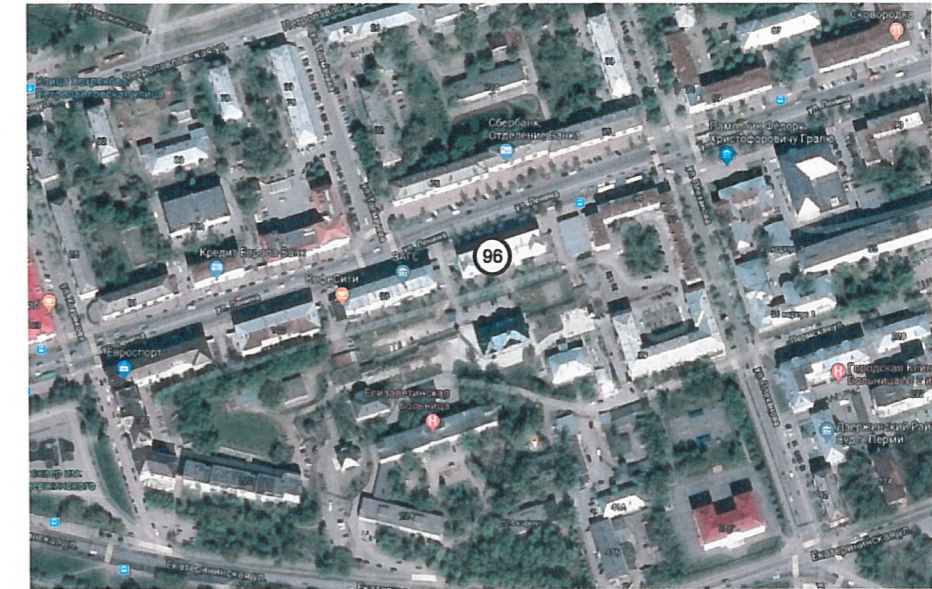
ПЕРМЬ, 2018 г.

Ведомость чертежей комплекта марки ОФ

ЛИСТ	НАИМЕНОВАНИЕ	ПРИМЕЧАНИЯ
1	Общие данные, ведомость отделки фасадов	
2	Материалы и технология проведения работ, инструкция	
3	Фотофиксация фасадов	
4	Главный фасад	
5	Дворовой фасад	
6	Боковые фасады	
7	Размещение объектов городской информации.	
8	Эталоны колеров	



Ситуационная схема



Пояснительная записка

Целью разработки архитектурных решений фасадов является возвращение зданиям их первоначального облика, но с применением современных конструкций и материалов. Проектом предполагается демонтировать существующие диссонирующие рекламные конструкции и вывески, входные группы, дополнительное оборудование. Предлагается привести цветовое решение и оформление фасада к единому архитектурному внешнему виду с определением возможных мест размещения объектов монументального искусства (мемориальных досок, памятных знаков), объектов городского дизайна, наружной рекламы и визуальной информации, дополнительного оборудования на фасадах зданий. Определение цветовых решений и требований к фасадам зданий в дальнейшем позволит улучшить внешний облик центральных улиц города Перми.

Объект - 5-этажный жилой дом со встроенными помещениями общественного назначения на первом и в цокольном этаже, находится на центральной исторической улице Ленина. Здание по стилистическому направлению относится к эпохе "Сталинского ампира", отличительными чертами таких зданий стали: обилие лепных и декоративных элементов в классическом стиле. Фасады покрывали штукатуркой бежевых, серых, кирпичных оттенков. Первые этажи часто зрительно отделяли от остального здания, отделявая их рустованным камнем. Существующая окраска данного здания - многоцветная с выделением дополнительными цветами первого этажа и элементов архитектурного декора.

Ведомость отделки фасадов

ПОЗ.	ЭЛЕМЕНТ ФАСАДА	ЭТАЛОН ЦВЕТА	ОБОЗНАЧ.	ВИД ОТДЕЛКИ	ПРИМ.
1	Цоколь			Природный камень (мрамор). Штукатурка. Силикатная краска	
2	Поле стены 1 этажа			Штукатурка(шуба). Силикатная краска	
3	Поле стены 2 этажа и выше			Штукатурка. Силикатная краска	
4	Переплеты окон 1 этажа, витринного остекления	белый		Металлопластик. Стеклопакеты	
5	Переплеты окон 2-го этажа и выше	белый		Металлопластик. Стеклопакеты	
6	Карнизы, пояски, декор	белый		Штукатурка. Силикатная краска	
7	Ограждение балконов			Штукатурка. Силикатная краска. Атмосферостойкая краска по металлу	
8	Дверные полотна	белый		Металлопластик. Атмосферостойкая краска по металлу	
9	Ступени крылец			Керамогранит с антискользкой поверхностью	
10	Водосточные трубы			Оцинкованная сталь, полимерные покрытия	
11	Ограждения лестниц, парапета	белый		Силикатная краска (главный фасад) Атмосферостойкая краска по металлу (дворовой фасад)	
12	Козырек			Атмосферостойкая краска по металлу	
13	Доска для объявлений	по спец.проекту		Метал, пластик	

Ведомость ссылочных и прилагаемых документов

ОБОЗНАЧЕНИЕ	НАИМЕНОВАНИЕ	ПРИМЕЧАНИЕ
<u>Ссылочные документы</u>		
Постановление адм-ции г.Перми от 22.02.2017 № 130	Порядок и критерии согласования колерного паспорта, требования к содержанию колерного паспорта	
Постановление адм-ции г.Перми от 25.10.2016 № 958	Об утверждении стандартных требований к вывескам, их размещению и эксплуатации	
СЭД-22-01-05-22-2013	Колерный паспорт по ул.Ленина, № 96 в Дзержинском районе г.Перми согласован ДГА 21.10.2016	
Вывеска «Студия света»	Размещение вывески согласовано ДГА 21.10.2016	
СЭД-22-01-05-22-2013 - ОФ-2018		
Колерный паспорт объекта капитального строительства по ул.Ленина, № 96 в Дзержинском районе г.Перми		
Изм.	Кол.уч	Лист
Разраб.	Хозяинова	02.18
Многоквартирный дом со встроенными помещениями общественного назначения		
Общие данные, ведомость отделки фасадов		
Стадия	Лист	Листов
П	1	8
		ООО «Архитектурная мастерская «Город»

СОГЛАСОВАНО
19 заместитель начальника ДГА
г. Перми - главный архитектор
14 02 2018

**МАТЕРИАЛЫ И ТЕХНОЛОГИЯ
ПРОВЕДЕНИЯ РАБОТ**

Для обеспечения долговечности декоративно-защитных фасадных покрытий и увеличения срока межремонтных работ в первую очередь необходимо производить работы по ремонту системы водоотвода (металлические открытые контура здания и выступающих элементов, сливы, водостоки, гидроизоляция) для полного отвода воды от фасада.

Работы производить в соответствии со СНиП 3.04.01-87 «Изоляционные и отделочные покрытия», ТР 79-98 «Технические рекомендации по подготовке поверхностей наружных ограждающих конструкций жилых и общественных зданий под отделку при их реконструкции и ремонте», ТР 85-89 «Технические рекомендации по входному контролю качества материалов, применяемых для отделки фасадов». Используемые при отделочных работах материалы должны иметь сертификаты соответствия.

Визуально установлено: фасады оштукатурены и окрашены. В местах протечек потеки, трещины, разрушения и обрушения штукатурного слоя, шелушение окрасочных слоев. На выступающем цоколе следы биопорождений трещины по штукатурному, и окрасочным слоям. Деревянные оконные рамы со следами шелушения окрасочных слоев. Металлические ограждения балконов, кровли, пожарные лестницы со следами коррозии.

Для отделки оштукатуренных фасадов необходимо:

- простучать оштукатуренные поверхности, непрочную и отслоившуюся штукатурку удалить;
 - сошлифовать наплывы и бугры шлифовальными дисками;
 - металлические элементы очистить от слабой краски и ржавчины;
 - промыть поверхности фасадов от копоти, грязи и отделившихся частиц теплой водой с применением очистителей фасадов. Для промывки фасадов следует применять специальное оборудование;
 - выполнить ремонт штукатурки известково-цементным раствором М-75 - для стен и цементно-песчаным раствором М-100 - для цоколя, тщательно затирая поверхности или имитируя фактуру старой штукатурки. При толщине штукатурки более 20мм, ремонт производить по сетке;
 - просушенные поверхности фасадов закрепить глубокопроникающим упрочняющим импрегнирующим составом, входящим в систему лакокрасочных материалов.
- Информацию о материалах, входящих в состав комплексов лакокрасочных материалов (ЛМК), следует получать у изготовителей-поставщиков продукции. При использовании комплексов ЛМК или отдельных красок строго соблюдать рекомендации производителя на данный материал.

Комплексы фасадных лакокрасочных материалов:

1. «Ивтеко», комплекс акриловых материалов - ЗАО «Интекострой», Россия.
2. Комплекс водно-дисперсионных лакокрасочных материалов торговой марки «Полихим», производитель-поставщик - ООО «Полихим», Россия.
3. Комплекс акриловых лакокрасочных материалов - ООО «Базис пром», Россия.
4. «ВД-АКРИЛ», комплекс акриловых материалов - ООО «Торговый Дом «СКИМ», Россия.
5. «Строй-Акрил», комплекс акриловых материалов - ЗАО «Подольский завод строительных материалов». Поставщики - ООО ПКФ «КолорРесурс», тел. (495) 978-84-37, 978-82-54; ООО «Группа ХимКом».
6. «Тех-Color Farbwerke GmbH», комплекс акрилатных материалов Германия. Поставщик - ООО «ТексКолор», Россия.
7. «VIERO», комплекс акриловых и силикатных материалов фирмы - Италия. Поставщик - ООО «Центр европейских красок», Россия.
8. Комплекс акриловых водно-дисперсионных лакокрасочных материалов - фирма «Caprot Pa & Ben I.acke Bautenschutz GmbH & Vertriebs KG», Германия. Продавец - ООО «К»парол» (Lacufa GmbH), тел. (495) 502-92-08, факс 502-92-10 и торговые партнеры (Россия)
9. «Тех Color Farbwerke GmbH», комплекс силоксановых материалов Германия, Поставщик - ООО «ТексКолор», Россия, тел./факс (495) 363-69-52 (многоканальный), 363 35-57.
10. Комплекс фасадных водно-дисперсионных акриловых материалов - «Relius Coatings й Co. GmbH», Германия. Пост-шпик - ООО «Три-S», Россия, г. Москва, тел. (495) 780-38-83, факс (495) +627-38-44.
11. «Elastosil», комплекс водно-дисперсионных акрило-силиконовых материалов - «Relius Coatings 8< Co. GmbH», Германия. Поставщик - ООО «Тп«\$», Россия, г. Москва, тел. (495) 780-38-83.

**ИНСТРУКЦИЯ
о порядке производства работ, связанных
с окраской фасадов и всех наружных частей зданий,
сооружений, строений, расположенных
на территории города Перми**

1. Окраска фасадов и всех наружных частей зданий, сооружений, строений, ограждений, заборов, павильонов, киосков, ларьков и прочих объектов, расположенных на территории города Перми, может производиться лишь на основании колерного паспорта фасадов на ремонт и окраску, согласованного ДГА г.Перми.

2. До начала процесса окраски здания или какого-либо сооружения должны быть произведены работы по капитальному ремонту всех без исключения наружных частей его, подлежащих окраске.

3. До начала ремонта зданий, имеющих газосветовую рекламу, сообщить рекламодателю о предстоящих работах на фасаде здания с целью сохранения вывесок либо их демонтажу.

4. Полуразрушенные и разрушенные архитектурные художественно-скульптурные детали здания, карнизы, колонны, пилястры, капители, фризы, тяги, лепные украшения, барельефы, мозаика, художественная роспись подлежат обязательному восстановлению в своем первоначальном виде. Категорически запрещается производить окраску здания без предварительного восстановления указанных деталей.

5. Металлические поверхности отдельных частей здания, чугунные решетки, перила балконов и лестниц, кронштейны, дверные и оконные приборы, архитектурно-художественные детали перед окраской очищаются от грязи, ржавчины, старой краски и покрываются вновь лишь масляной краской.

6. В соответствии с выданными образцами цвета (колерами) на окраску здания организация, производящая ремонт здания, составляет пробные образцы цвета, которые наносятся на видное место стены.

Проверку и согласование пробного образца цвета (колера), а также готовности поверхности стены и отдельных наружных частей здания к окраске производит уполномоченный представитель ДГА г. Перми. Без указанной проверки и согласования производить окраску фасада категорически воспрещается.

7. Домоуправления, организации и учреждения, производящие окраску и связанный с нею ремонт здания, несут полную ответственность за точное выполнение настоящей инструкции и привлекаются к ответственности за нарушение ее.

8. Цветовая гамма рекламодателей должна гармонировать с основным колористическим решением фасадов здания.

9. По всем вопросам, связанным с производством работ, необходимо обращаться в ДГА г. Перми. (ул. Сибирская, 15, каб. 316, тел. 212-76-98).



						СЭД-22-01-05-22-2013 - ОФ-2018					
						Колерный паспорт объекта капитального строительства по ул.Ленина, № 96 в Дзержинском районе г.Перми					
Изм.	Кол.уч	Лист	№ док.	Подпись	Дата	Многоквартирный дом со встроенными помещениями общественного назначения	Стадия	Лист	Листов		
Разраб.				Хозяинова	02.18		П	2	8		
						Материалы и технология проведения работ, инструкция			ООО «Архитектурная мастерская «Город»		



						СЭД-22-01-05-22-2013 - ОФ-2018			
						Колерный паспорт объекта капитального строительства по ул.Ленина, № 96 в Дзержинском районе г.Перми			
Изм.	Кол.уч	Лист	№ док.	Подпись	Дата	Многоквартирный дом со встроенными помещения общественного назначения	Стадия	Лист	Листов
Разраб.		Хозяинова		<i>Хозяинова</i>	02.18		П	3	8
						Фотофиксация фасадов	ООО «Архитектурная мастерская «Город»		



ПРИМЕЧАНИЕ:

1. В случае, если наружные лестницы при дополнительно устроенных входах в общественные помещения здания выходят за границы предоставленного земельного участка и красные линии квартала, то устройство дополнительных или переустройство существующих входных групп требует получения разрешения в установленном порядке;
2. В случае устройства или переустройства (перепланировки, ремонта, реконструкции) помещений общественного назначения, их входных групп в обязательном порядке должны быть предусмотрены мероприятия по обеспечению доступности данных помещений для маломобильных групп населения, включая инвалидов, использующих кресла-коляски и собак-проводников (далее-МГН) в соответствии с требованиями СП 59.13330.2016 Свод правил. Доступность зданий и сооружений для маломобильных групп населения. Данный свод правил касается функционально-планировочных элементов зданий и сооружений, их участков или отдельных помещений, доступных для МГН (входные узлы, коммуникации, пути эвакуации, помещения и зоны обслуживания, а также их информационное и инженерное обустройство). В частности, лестницы при входах в общественные помещения должны дублироваться пандусами с уклоном не более 1:20 (5%) или иными средствами подъема (подъемные платформы, лифты и т.д.). Согласно вышеуказанному Своду правил наружные лестницы и пандусы должны иметь поручни с учетом технических требований к опорным стационарным устройствам по ГОСТ Р 51261; размеры входной площадки при открывании дверей наружу должны быть не менее 1,4 x 2,0 или 1,5 x 1,85; размеры входной площадки с пандусом не менее 2,2 x 2,2 м.

СОГЛАСОВАНО
 1^й заместитель начальника ДГА
 г. Перми - главный архитектор
 14.02.2018

						СЭД-22-01-05-22-2013 - ОФ-2018			
						Колерный паспорт объекта капитального строительства по ул.Ленина, № 96 в Дзержинском районе г.Перми			
Изм.	Кол.уч	Лист	Недок.	Подпись	Дата	Многоквартирный дом со встроенными помещения общественного назначения	Стадия	Лист	Листов
Разраб.		Хозяинова		<i>Хозяинова</i>	02.18		П	4	8
						Главный фасад	ООО «Архитектурная мастерская «Город»		



ПРИМЕЧАНИЕ:

1. Размещение дополнительного оборудования, дополнительных элементов и устройств на фасадах объектов капитального строительства допускается при соблюдении следующих условий:
 - а) единое архитектурное и цветовое решение фасадов (в том числе размер, форма, цвет, материал);
 - б) соответствие архитектурному решению фасадов, предусмотренному проектной документацией, с привязкой к основным композиционным осям фасадов (системе горизонтальных и вертикальных осей);
 - в) соответствие ГОСТам, техническим регламентам, установленным законодательством Российской Федерации в области обеспечения санитарно-эпидемиологического благополучия населения, пожарной безопасности;
2. Размещение наружных блоков систем кондиционирования и вентиляции допускается:
 - а) на кровле объектов капитального строительства;
 - б) на оконных и дверных проемах в единой (вертикальной, горизонтальной) системе осей фасадов, в окнах подвального этажа, в плоскости остекления без выхода за плоскость фасадов с использованием маскирующих ограждений (решеток, жалюзи).
3. Размещение наружных блоков систем кондиционирования и вентиляции на поверхности главных фасадов, в оконных и дверных проемах за плоскостью фасадов не допускается:
 - а) над пешеходными тротуарами;
 - б) на высоте менее 3,0 м от поверхности земли.
4. Антенны должны размещаться:
 - а) на кровле объектов капитального строительства - компактными упорядоченными группами, с использованием единой несущей основы, в том числе с устройством ограждения, а также с учетом требований действующего законодательства;
 - б) на дворовых фасадах, глухих стенах, не просматривающихся с улицы;
 - в) на дворовых фасадах - в простенках между окнами на пересечении вертикальной оси простенка и оси, соответствующей верхней границе проема.

☐ - место допустимого размещения дополнительного оборудования

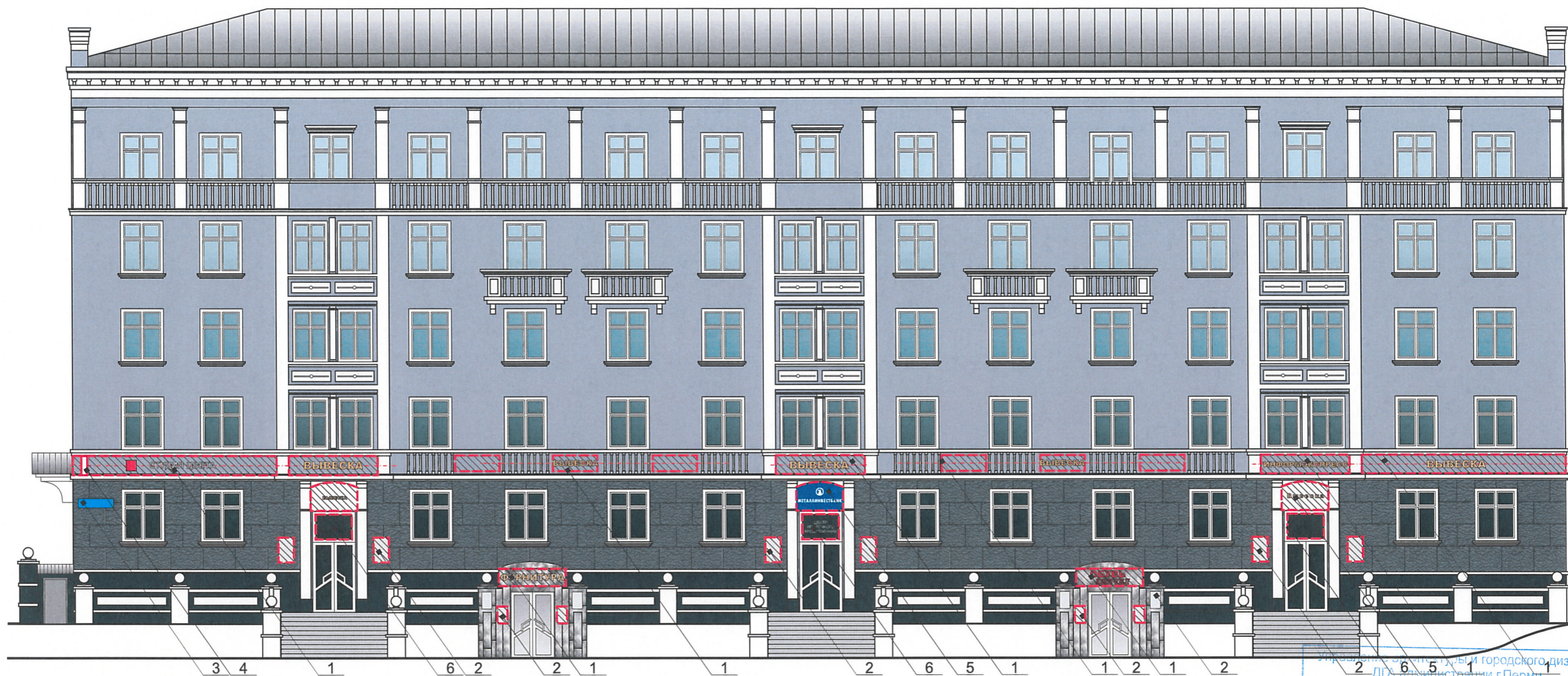
ЮВАНОВ
 № заместитель начальника ДГА
 г. Перми - главный архитектор
 И.И. Юванов
 02.18

						СЭД-22-01-05-22-2013 - ОФ-2018			
						Колерный паспорт объекта капитального строительства по ул.Ленина, № 96 в Дзержинском районе г.Перми			
Изм.	Кол.уч	Лист	Недок.	Подпись	Дата	Многоквартирный дом со встроенными помещения общественного назначения	Стадия	Лист	Листов
Разраб.		Хозяинова		<i>Хозяинова</i>	02.18		П	5	8
						Дворовой фасад	ООО «Архитектурная мастерская «Город»		



СОГЛАСОВАНО
 1^й заместитель начальника ДГА
 г. Перми - главный архитектор
 И. С. Бардина
 14.02.2018

						СЭД-22-01-05-22-2013 - ОФ-2018			
						Колерный паспорт объекта капитального строительства по ул.Ленина, № 96 в Дзержинском районе г.Перми			
Изм.	Кол.уч	Лист	Недок.	Подпись	Дата	Многоквартирный дом со встроенными помещения общественного назначения	Стадия	Лист	Листов
Разраб.		Хозяинова		<i>Хозяинова</i>	02.18		П	6	8
						Торцевые фасады	ООО «Архитектурная мастерская «Город»		



- - - - - ось размещения объектов городской информации, вывесок (см. примечание 5)
- место допустимого размещения объектов городской информации (вывески и рекламные конструкции)

Ведомость размещения рекламоносителей и городской информации

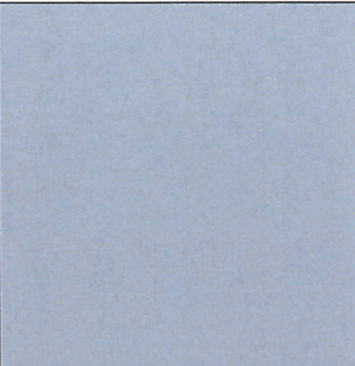
Поз.	Название, тип рекламы	Эталон цвета	Наличие, тип подсветки
1	Объемные буквы и/или логотипы на металлических направляющих. Оргстекло, металл, пластик	Фирменные цвета	Внутренняя или контурная подсветка
2	Табличка-режимник одиночная или модульных габаритов (см. примечание 7). Оргстекло, металл, пластик или самоклеющиеся пленки по стеклу	Фирменные цвета	
3	Знак адресации. Оргстекло, металл, пластик	Синий, белый	
4	Панель-кронштейн. Оргстекло, металл, пластик (возможно размещение между первым и вторым этажом через определенное расстояние)	Фирменные цвета	Внутренняя или контурная подсветка
5	Объемные световые короба. Оргстекло, металл, пластик. Информации не более 50%.	Фон- фирменные цвета, изображение не более 50 % от фона	Внутренняя или контурная подсветка
6	Пленочная аппликация на стекле площадью не более 30% площади остекления в виде текста однотонного цвета или вывеска-панно, размещенная в оконном проеме и размером не превышающая по высоте половину высоты витрины, а по ширине - половину ширины витрины. Самоклеющиеся пленки, полноцветная печать	Фирменные цвета	Согласно проектному решению автора объекта


ПРИМЕЧАНИЕ:

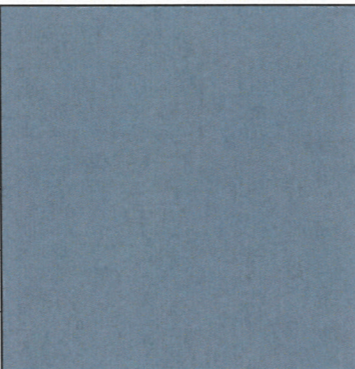
1. Размещение вывесок и рекламных конструкций должно осуществляться в границах места допустимого размещения объектов, установленных данным колерным паспортом;
2. Размещение вывесок по отношению к друг к другу, их конфигурация и наполненность информацией должны соответствовать Стандартным требованиям к вывескам, их размещению и эксплуатации, установленным и утвержденным Постановлением администрации города Перми от 25.10.2016 № 958;
3. В случае, если планируемые к размещению вывески не соответствуют Постановлению администрации города Перми от 25.10.2016 № 958, требуется внесение изменений в настоящий колерный паспорт;
4. Размещение рекламных конструкций производится на основании отдельного разрешения в соответствии с требованиями Решения Пермской городской Думы от 27.01.2009 № 11 «Об утверждении Положения о порядке установки и эксплуатации рекламных конструкций на территории города Перми»;
5. Единая горизонтальная ось – это условная прямая линия, относительно которой располагаются информационные конструкции. Определяется как половина расстояния между верхним и нижним архитектурным элементом (окна, наличники, карниз, фриз и др.), выделяющимся (западающим, выступающим) из плоскости стены.
6. Размеры одиночных табличек-режимников должны быть одинаковыми.
7. Материал, габариты и цвет подложки должны быть одинаковыми по всей длине фасада.

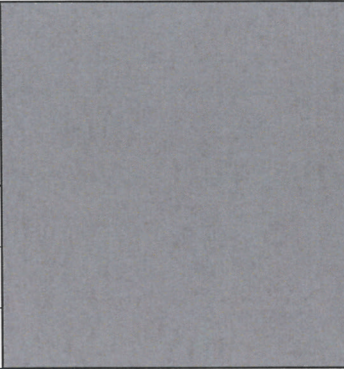
Информация о проекте и городском дизайне
ДП администрации г.Перми
**СООТВЕТСТВУЕТ АРХИТЕКТУРНОМУ
ОБЛИКУ ГОРОДА ПЕРМИ**
«14» 02 2018
Иванов И.И.


						СЭД-22-01-05-22-2013 - ОФ-2018			
						Колерный паспорт объекта капитального строительства по ул.Ленина, № 96 в Дзержинском районе г.Перми			
Изм.	Кол.уч	Лист	Недок.	Подпись	Дата	Многоквартирный дом со встроенными помещениями общественного назначения	Стация	Лист	Листов
Разраб.				<i>Хозяинова</i>	02.18		П	7	8
						Размещение объектов городской информации (главный фасад)	ООО «Архитектурная мастерская «Город»		

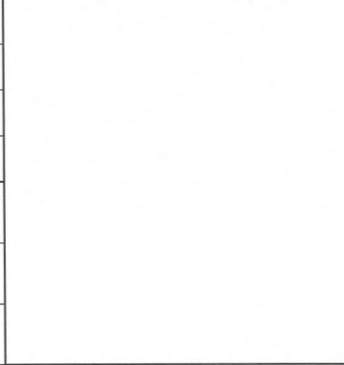
Позиция согласно ведомости отделки фасадов	Координаты цвета в CorelDraw	C:	28	
		M:	21	
		Y:	13	
		K:	0	
		R:	171	
		G:	172	
2,3		B:	190	

Позиция согласно ведомости отделки фасадов	Координаты цвета в CorelDraw	C:	0	
		M:	0	
		Y:	0	
		K:	30	
		R:	170	
		G:	169	
8,10		B:	169	

Позиция согласно ведомости отделки фасадов	Координаты цвета в CorelDraw	C:	48	
		M:	38	
		Y:	25	
		K:	0	
		R:	125	
		G:	128	
2		B:	145	

Позиция согласно ведомости отделки фасадов	Координаты цвета в CorelDraw	C:	0	
		M:	0	
		Y:	0	
		K:	60	
		R:	114	
		G:	112	
9,12		B:	112	

Позиция согласно ведомости отделки фасадов	Координаты цвета в CorelDraw	C:	80	
		M:	68	
		Y:	58	
		K:	19	
		R:	57	
		G:	60	
1,7,11		B:	69	

Позиция согласно ведомости отделки фасадов	Координаты цвета в CorelDraw	C:	0	
		M:	0	
		Y:	0	
		K:	0	
		R:	255	
		G:	255	
4,5,6,8,11		B:	255	

СОГЛАСОВАНО
 1^й заместитель начальника ДГА
 г. Пермь - главный архитектор
 И.С. Пыцкий
 14 02 2018

						СЭД-22-01-05-22-2013 - ОФ-2018			
						Колерный паспорт объекта капитального строительства по ул.Ленина, № 96 в Дзержинском районе г.Перми			
Изм.	Кол.уч	Лист	Недок.	Подпись	Дата	Многоквартирный дом со встроенными помещениями общественного назначения	Стадия	Лист	Листов
Разраб.				Хозяинова <i>И.С. Пыцкий</i>	02.18		П	8	8
						Эталоны колеров	ООО «Архитектурная мастерская «Город»		