



ДЕПАРТАМЕНТ ГРАДОСТРОИТЕЛЬСТВА И АРХИТЕКТУРЫ
АДМИНИСТРАЦИЯ ГОРОДА ПЕРМИ

ИП Рачев Н.В.

18.10.2018 № 059-22-01-40-3459
КОЛЕРНЫЙ ПАСПОРТ ФАСАДА

АДРЕС ОБЪЕКТА: г. Пермь, административный район Свердловский,
улица Лодыгина, здание (строение) 9.

046-09-2018

ПЕРМЬ 2018 г.

Ведомость чертежей комплекта марки ОФ

Лист	Наименование	Примечание
1, 2	Общие данные.	
3	Существующее состояние фасадов (фотофиксация).	
4	Фасад в осях 1-2.	
5	Фасад в осях 2-1 (дворовой).	
6	Фасад в осях Б-А и А-Б.	
7,8	Размещение объектов городской информации.	
9	Эталоны колеров.	

Ведомость отделки фасадов

Поз.	Элемент фасада	Эталон Цвета	Обознач.	Вид отделки	Прим.
1	Поле стен			Штукатурка, краска	
2	Поле стен			Штукатурка, краска	
3	Поле стен			Кирпич	
4	Поле стен			Кирпич	
5	Цоколь			Керамогранит	
6	Остекление окон			Стеклопакеты	
7	Оконные блоки			Алюминиевый профиль	
8	Оконные блоки			Профиль ПВХ	
9	Двери			Профиль ПВХ	
10	Двери			Профиль ПВХ	
11	Двери			Металл окрашенный	
12	Двери			Металл окрашенный	
13	Лестница			Металл окрашенный	
14	Оконный проем			Сэндвич-панель	

Краткая пояснительная записка

Объект - 5-этажное нежилое здание;
 Назначение - торгово-деловой центр;
 Год постройки - 1969;
 Материал наружных стен - кирпич, штукатурка;

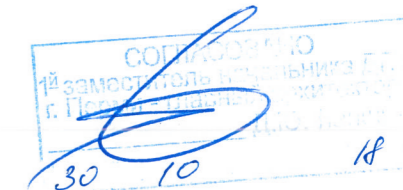
Настоящим проектом предлагается: сохранение ранее установленных типов отделки для фасадов, цветового решения и оформления входных групп; сохранение ранее установленных мест размещения городской информации; определение мест размещения дополнительного оборудования.

В соответствии с Градостроительным кодексом Российской Федерации и Постановлением администрации города Перми от 22.02.2017 № 130 «Об утверждении Порядка и критериев согласования колерного паспорта, требований к содержанию колерного паспорта, формы колерного паспорта» согласованные департаментом градостроительства и архитектуры администрации города Перми проекты колерных паспортов либо проекты изменений в колерные паспорта не являются разрешительной документацией на строительство, реконструкцию объекта капитального строительства; не являются правовым основанием на устройство пристроек, навесов, козырьков.

Предметом согласования данного колерного паспорта являются: принятые цветовые решения элементов фасада, применяемые материалы существующего объекта недвижимости, а также определение возможных видов и типов размещения объектов городской информации на нем. Вывески не соответствующие виду, типу и местам возможного размещения объектов городской информации подлежат демонтажу.

Ведомость ссылочных и прилагаемых документов

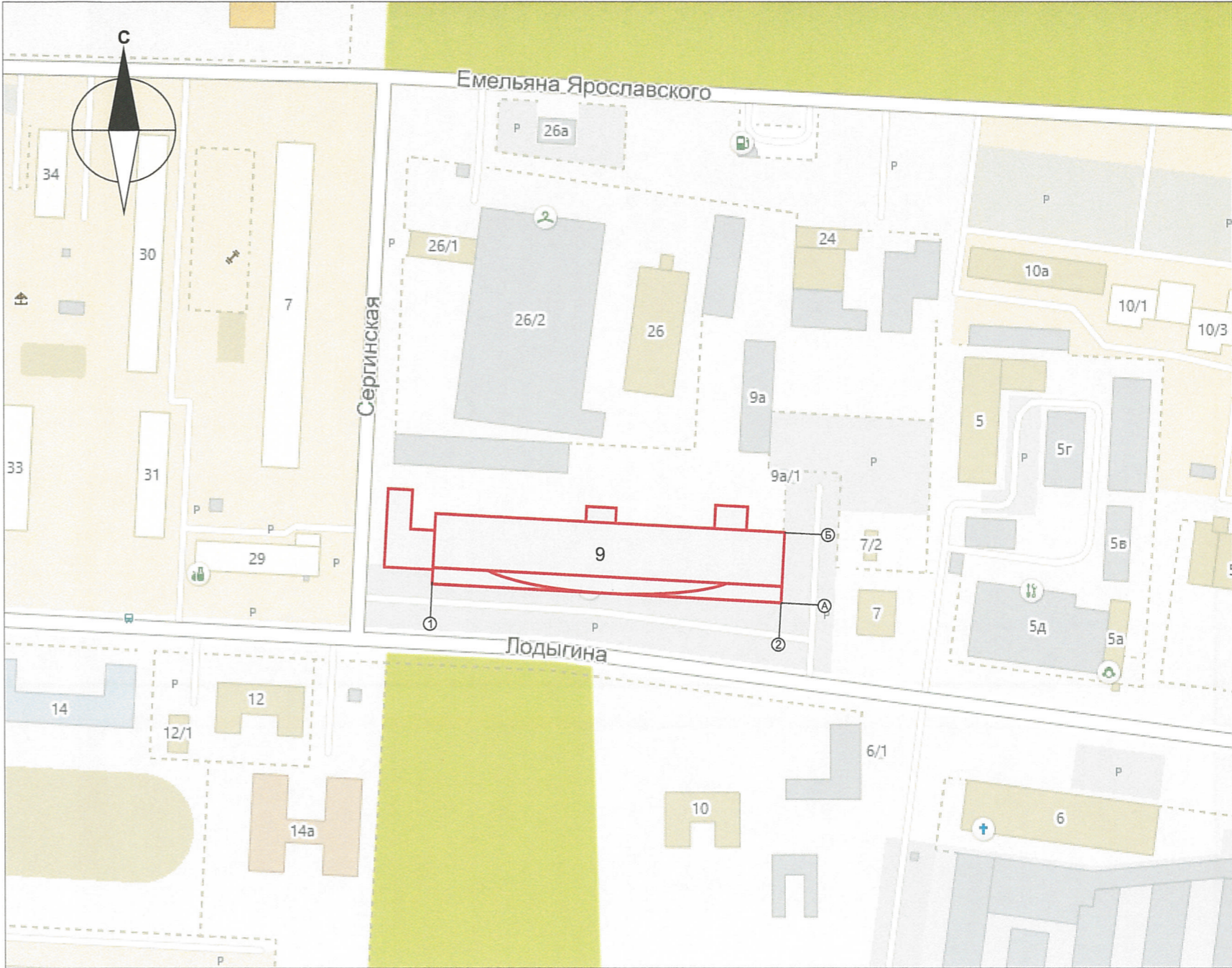
Обозначение	Наименование	Примечание
№059-22-01-40-2741 от 12.09.18	Колерный паспорт здания по ул. Лодыгина, 9 в свердловском районе г. Перми, согласован 12.09.18	



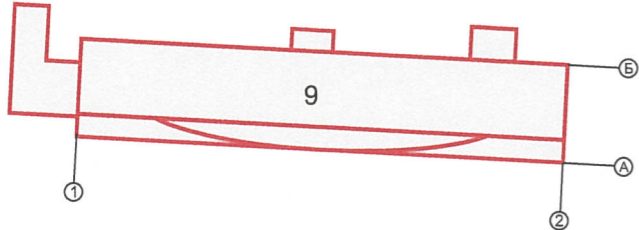
Изм.	Кол.уч	Лист	Индок.	Подпись	Дата				
						046.09.2018			
						Колерный паспорт объекта капитального строительства по улице Лодыгина, 9 Свердловского района города Перми.			
						Торгово-деловой центр «Навигатор»	стадия	лист	листов
							П	1	9
						Общие данные	ИП Рачев Н.В.		

ИНСТРУКЦИЯ
о порядке производства работ, связанных
с окраской фасадов и всех наружных частей зданий,
сооружений, строений, расположенных на территории
города Перми

1. Окраска (отделка) фасадов и всех наружных частей зданий, сооружений, строений, ограждений, заборов, павильонов, киосков, ларьков и прочих объектов, расположенных на территории города Перми, может производиться лишь на основании колерного паспорта фасадов на ремонт и окраску, согласованного ДГА г.Перми.
2. До начала процесса окраски (отделки) здания или какого-либо сооружения должны быть произведены работы по капитальному ремонту всех без исключения наружных частей его, подлежащих окраске.
3. До начала ремонта зданий, имеющих газосветовую рекламу, сообщить рекламораспространителю о предстоящих работах на фасаде здания с целью сохранения вывесок либо их демонтажу.
4. Полуразрушенные и разрушенные архитектурные художественно-скульптурные детали здания, карнизы, колонны, пилястры, капители, фризы, тяги, лепные украшения, барельефы, мозаика, художественная роспись подлежат обязательному восстановлению в своем первоначальном виде. Категорически запрещается производить окраску здания без предварительного восстановления указанных деталей.
5. Металлические поверхности отдельных частей здания, чугунные решетки, перила балконов и лестниц, кронштейны, дверные и оконные приборы, архитектурно-художественные детали перед окраской очищаются от грязи, ржавчины, старой краски и покрываются вновь лишь масляной краской.
6. В соответствии с выданными образцами цвета (колерами) на окраску (отделку) здания организация, производящая ремонт здания, составляет пробные образцы цвета, которые наносятся на видное место стены.
7. Проверку и согласование пробного образца цвета (колера), а также готовности поверхности стены и отдельных наружных частей здания к окраске производит уполномоченный представитель ДГА г.Перми. Без указанной проверки и согласования производить окраску (отделку) фасада категорически воспрещается.
8. Домууправления, организации и учреждения, производящие окраску (отделку) и связанный с нею ремонт здания, несут полную ответственность за точное выполнение настоящей инструкции и привлекаются к ответственности за нарушение ее.
9. Цветовая гамма рекламоносителей должна гармонировать с основным колористическим решением фасадов здания.
10. По всем вопросам, связанным с производством работ, необходимо обращаться в ДГА г.Перми (ул. Сибирская, 15, каб.316, тел.212-76-98).



Условные обозначения



- 5-этажное нежилое здание
 торгово-делового центра

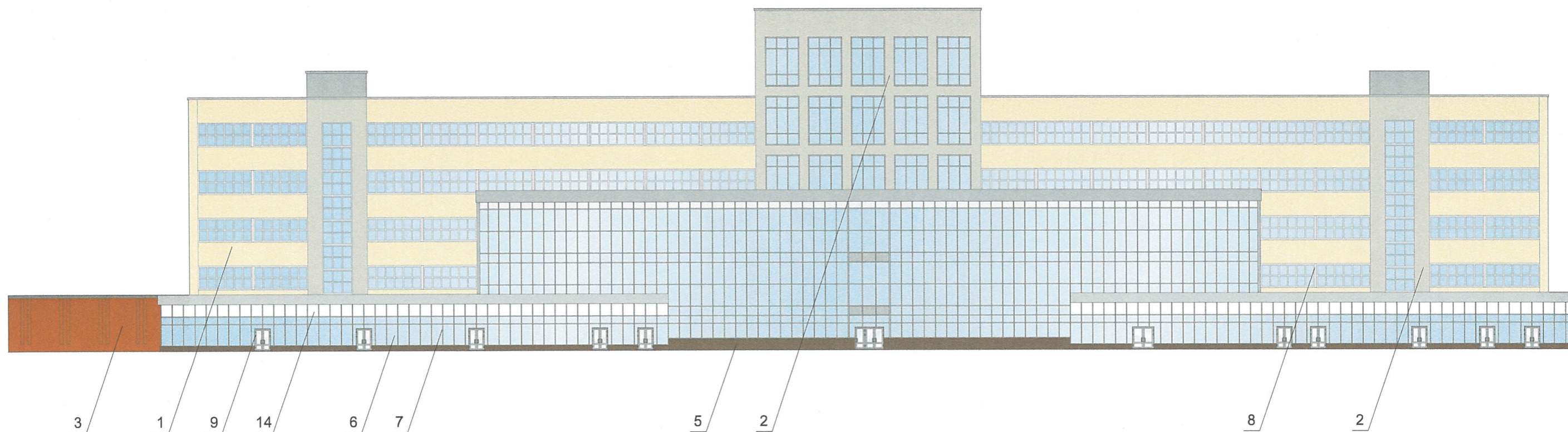
Примечание

Координационные оси показаны условно

						046.09.2018			
						Колерный паспорт объекта капитального строительства по улице Лодыгина, 9 Свердловского района города Перми.			
Изм.	Кол.уч	Лист	Идок.	Подпись	Дата	Торгово-деловой центр «Навигатор»	стадия	лист	листов
							П	2	9
						Общие данные		ИП Рачев Н.В.	



						046.09.2018			
						Колерный паспорт объекта капитального строительства по улице Лодыгина, 9 Свердловского района города Перми.			
Изм.	Кол.уч.	Лист	Индок.	Подпись	Дата	Торгово-деловой центр «Навигатор»	стадия	лист	листов
Выполнил	Боев Д. Н.			<i>Боев</i>	24.09.18		П	3	9
						Фотофиксация фасадов	ИП Рачев Н.В.		



30 10 18

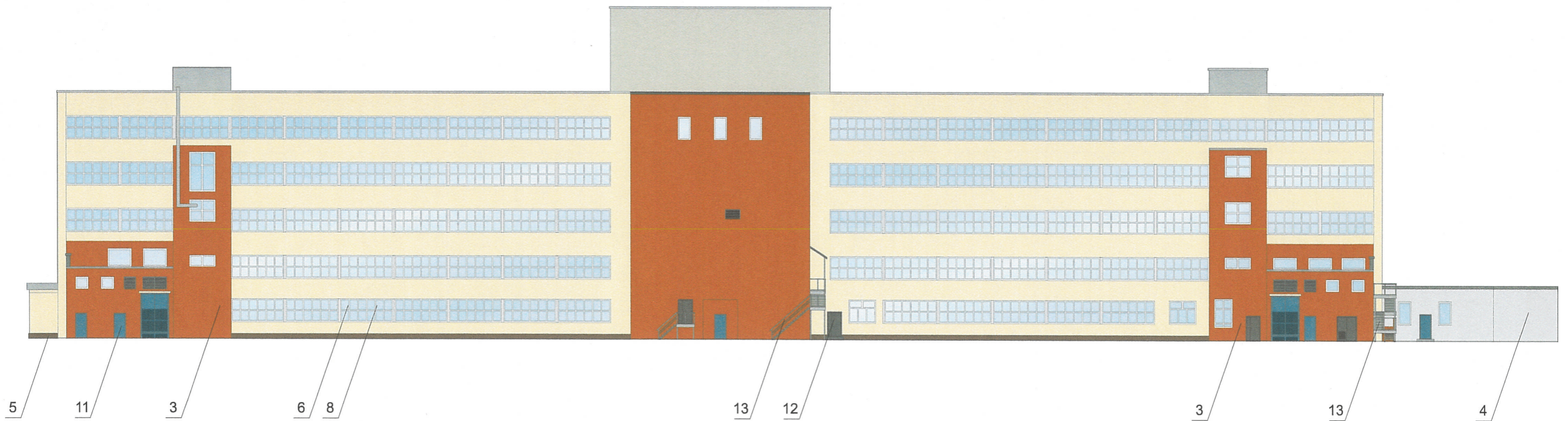
1^й з/м.о. *С.И. Пашин*
 30.10.18

ПРИМЕЧАНИЕ:

1. В случае, если наружные лестницы, витрины при дополнительно устроенных входах в общественные помещения здания выходят за границы предоставленного земельного участка и красные линии квартала, то устройство дополнительных или переустройство существующих входных групп требует получения разрешения в установленном порядке;

2. В случае устройства или переустройства (перепланировки, ремонта, реконструкции) помещений общественного назначения, их входных групп в обязательном порядке должны быть предусмотрены мероприятия по обеспечению доступности данных помещений для маломобильных групп населения, включая инвалидов, использующих кресла-коляски и собак-проводников (далее-МГН) в соответствии с требованиями СП 59.13330.2016 Свод правил. Доступность зданий и сооружений для маломобильных групп населения. Данный свод правил касается функционально-планировочных элементов зданий и сооружений, их участков или отдельных помещений, доступных для МГН (входные узлы, коммуникации, пути эвакуации, помещения и зоны обслуживания, а также их информационное и инженерное обустройство). В частности, лестницы при входах в общественные помещения должны дублироваться пандусами с уклоном не более 1:20 (5%) или иными средствами подъема (подъемные платформы, лифты и т.д.). Согласно вышеуказанному Своду правил наружные лестницы и пандусы должны иметь поручни с учетом технических требований к опорным стационарным устройствам по ГОСТ Р 51261; размеры входной площадки при открывании дверей наружу должны быть не менее 1,4 x 2,0 или 1,5 x 1,85; размеры входной площадки с пандусом не менее 2,2 x 2,2 м.

					046.09.2018					
					Колерный паспорт объекта капитального строительства по улице Лодыгина, 9 Свердловского района города Перми.					
Изм.	Кол.уч.	Лист	Индок.	Подпись	Дата	Торгово-деловой центр «Навигатор»	стадия	лист	листов	
				<i>Боев Д. Н.</i>	24.09.18		П	4	9	
					Выполнил Боев Д. Н.		Фасад в осях 1-2	ИП Рачев Н.В.		

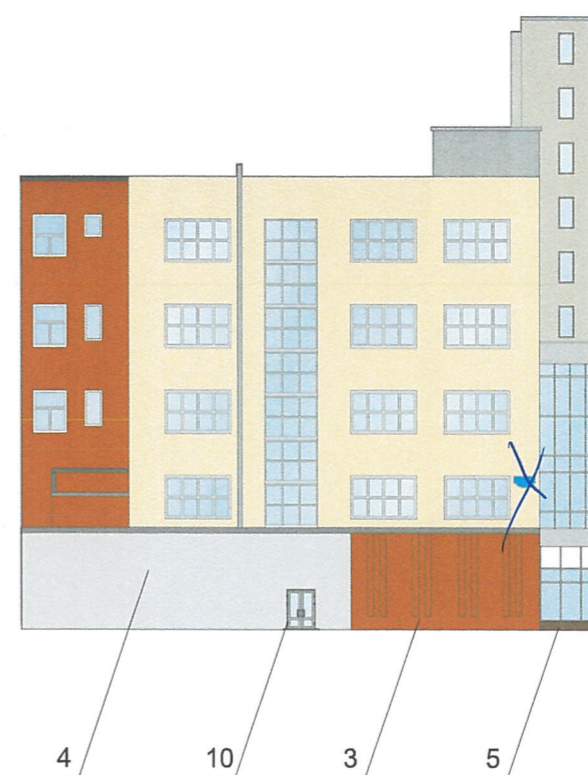
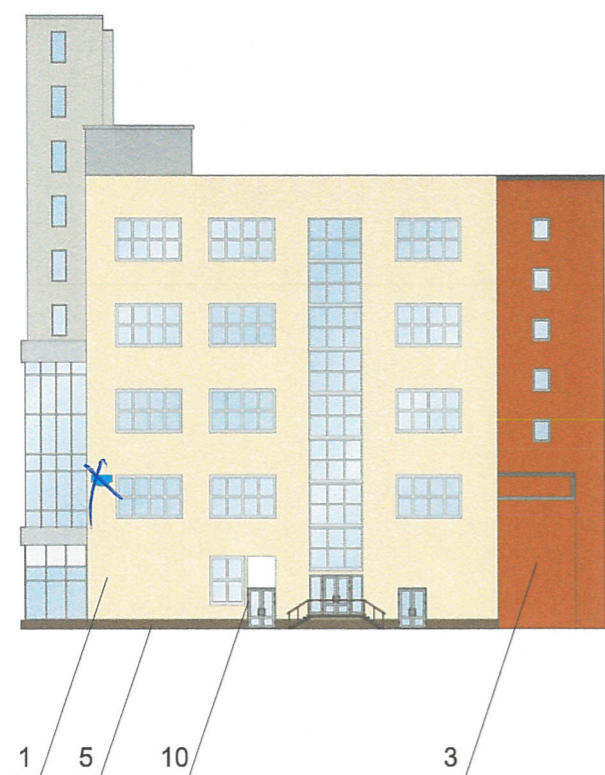


ПРИМЕЧАНИЕ:

1. Размещение дополнительного оборудования, дополнительных элементов и устройств на фасадах объектов капитального строительства допускается при соблюдении следующих условий:
 - а) единое архитектурное и цветовое решение фасадов (в том числе размер, форма, цвет, материал);
 - б) соответствие архитектурному решению фасадов, предусмотренному проектной документацией, с привязкой к основным композиционным осям фасадов (системе горизонтальных и вертикальных осей);
 - в) соответствие ГОСТам, техническим регламентам, установленным законодательством Российской Федерации в области обеспечения санитарно-эпидемиологического благополучия населения, пожарной безопасности;
2. Размещение наружных блоков систем кондиционирования и вентиляции допускается:
 - а) на кровле объектов капитального строительства;
 - б) на оконных и дверных проемах в единой (вертикальной, горизонтальной) системе осей фасадов, в окнах подвального этажа, в плоскости остекления без выхода за плоскость фасадов с использованием маскирующих ограждений (решеток, жалюзи).
3. Размещение наружных блоков систем кондиционирования и вентиляции на поверхности главных фасадов, в оконных и дверных проемах за плоскостью фасадов не допускается:
 - а) над пешеходными тротуарами;
 - б) на высоте менее 3,0 м от поверхности земли.
4. Антенны должны размещаться:
 - а) на кровле объектов капитального строительства - компактными упорядоченными группами, с использованием единой несущей основы, в том числе с устройством ограждения, а также с учетом требований действующего законодательства;
 - б) на дворовых фасадах, глухих стенах, не просматривающихся с улицы;
 - в) на дворовых фасадах - в простенках между окнами на пересечении вертикальной оси простенка и оси, соответствующей верхней границе проема.

СОГЛАСОВАНО
 1^й заместитель главного архитектора
 г. Перми
 Д.Ю. Лепетин
 30 10 18

						046.09.2018			
						Колерный паспорт объекта капитального строительства по улице Лодыгина, 9 Свердловского района города Перми.			
Изм.	Кол.уч	Лист	Идок.	Подпись	Дата	Торгово-деловой центр «Навигатор»	стадия	лист	листов
				Боев Д. Н.	24.09.18		П	5	9
						Фасад в осях 2-1 (дворовой)	ИП Рачев Н.В.		

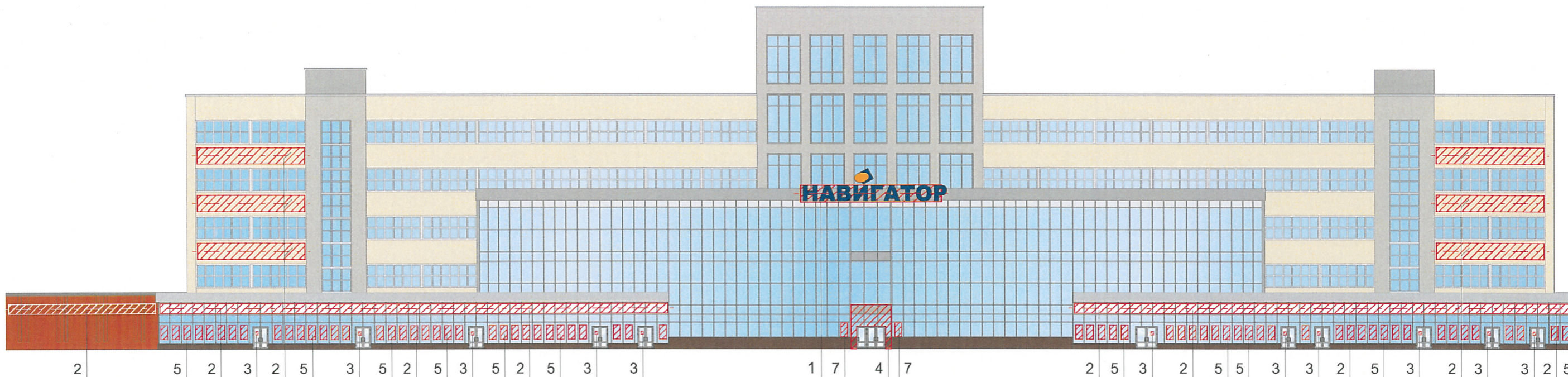


ПРИМЕЧАНИЕ:

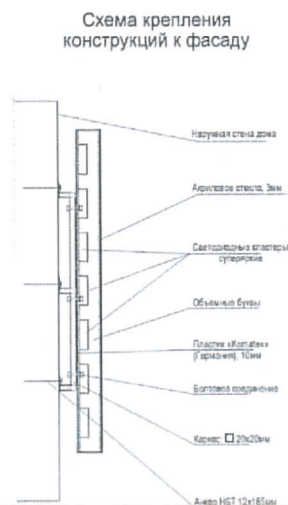
1. Размещение дополнительного оборудования, дополнительных элементов и устройств на фасадах объектов капитального строительства допускается при соблюдении следующих условий:
 - а) единое архитектурное и цветовое решение фасадов (в том числе размер, форма, цвет, материал);
 - б) соответствие архитектурному решению фасадов, предусмотренному проектной документацией, с привязкой к основным композиционным осям фасадов (системе горизонтальных и вертикальных осей);
 - в) соответствие ГОСТам, техническим регламентам, установленным законодательством Российской Федерации в области обеспечения санитарно-эпидемиологического благополучия населения, пожарной безопасности;
2. Размещение наружных блоков систем кондиционирования и вентиляции допускается:
 - а) на кровле объектов капитального строительства;
 - б) на оконных и дверных проемах в единой (вертикальной, горизонтальной) системе осей фасадов, в окнах подвального этажа, в плоскости остекления без выхода за плоскость фасадов с использованием маскирующих ограждений (решеток, жалюзи).
3. Размещение наружных блоков систем кондиционирования и вентиляции на поверхности главных фасадов, в оконных и дверных проемах за плоскостью фасадов не допускается:
 - а) над пешеходными тротуарами;
 - б) на высоте менее 3,0 м от поверхности земли.
4. Антенны должны размещаться:
 - а) на кровле объектов капитального строительства - компактными упорядоченными группами, с использованием единой несущей основы, в том числе с устройством ограждения, а также с учетом требований действующего законодательства;
 - б) на дворовых фасадах, глухих стенах, не просматривающихся с улицы;
 - в) на дворовых фасадах - в простенках между окнами на пересечении вертикальной оси простенка и оси, соответствующей верхней границе проема.

СОГЛАСОВАНО
 18 заместитель начальника ДГА
 Д.О. Давыдов
 30 10 18

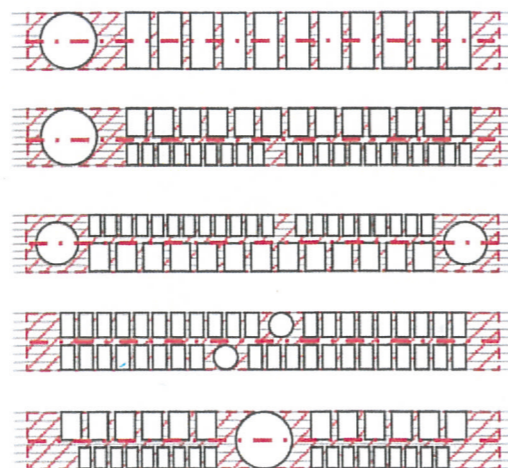
						046.09.2018			
						Колерный паспорт объекта капитального строительства по улице Лодыгина, 9 Свердловского района города Перми.			
Изм.	Кол.уч.	Лист	Идок.	Подпись	Дата	Торгово-деловой центр «Навигатор»	стадия	лист	листов
Выполнил	Боев Д. Н.			<i>Боев</i>	24.09.18		П	6	9
						Фасады в осях Б-А и А-Б	ИП Рачев Н.В.		



- ось размещения объектов городской информации
- место допустимого размещения рекламных конструкций



Схемы компоновки объемных букв и/или логотипов, знаков относительно оси размещения объектов городской информации



Ведомость размещения объектов городской информации

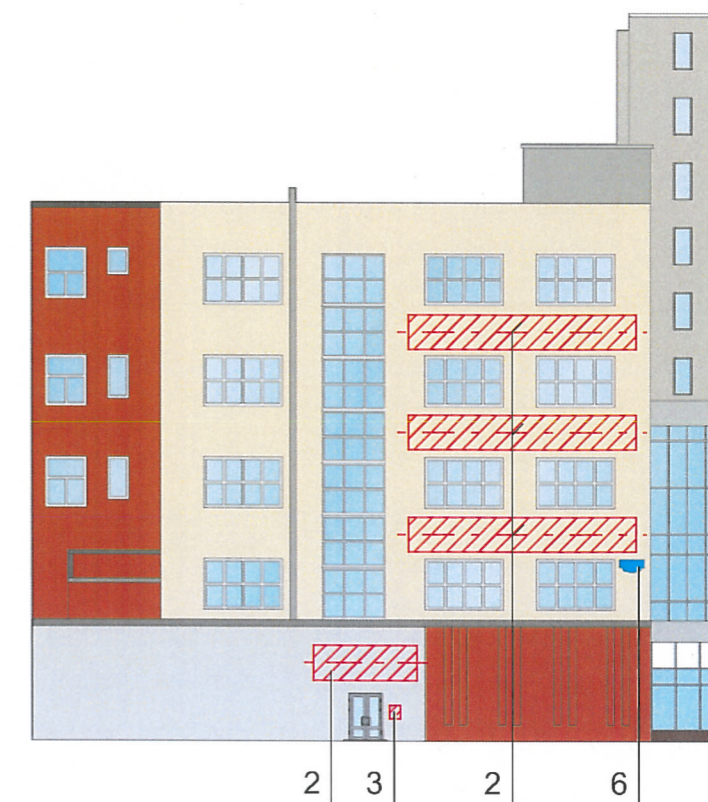
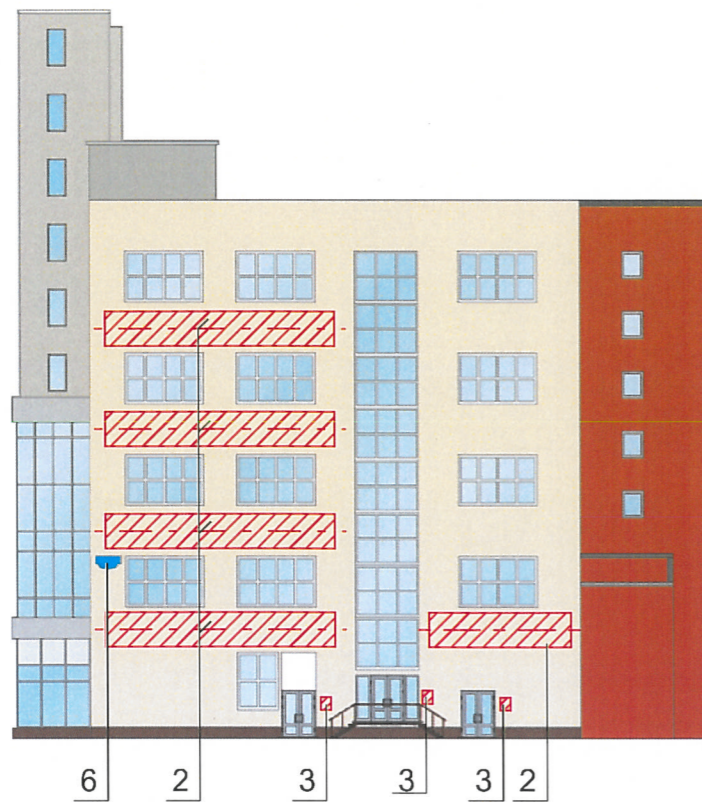
№	Название, тип объектов городской информации	Цвет	Наличие подсветки
1	Крышная рекламная конструкция из объемных букв. Выполнена из пластика, металла по проекту.	Фирменные цвета	Внутренняя подсветка светодиодами
2	Объемные буквы и/или логотипы без подложки. Оргстекло, металл, пластик.	Фирменные цвета	Внутренняя подсветка светодиодами
3	Режимники. Пластик, оргстекло, металл.	—	—
4	Портал. Выполнен из пластика, металла по проекту.	—	—
5	Пленочная аппликация на стекле или панно - не более 30% от площади остекления. Металл, пластик, пленки.	Фирменные цвета	—
6	Адресный указатель	Синий, белый	Внутренняя подсветка светодиодами
7	Модульные таблички. Металл, пластик, пленки.	Фирменные цвета	—

Управление архитектуры и городского дизайна
ДГА администрации г.Перми
СООТВЕТСТВУЕТ АРХИТЕКТУРНОМУ
ОБЛИКУ ГОРОДА ПЕРМИ
«30» 10 18

Примечание:

- Размещение вывесок (рекламных конструкций) должно осуществляться в границах места допустимого размещения;
- Размещение вывесок (рекламных конструкций) по отношению друг к другу, их конфигурация и наполненность информацией должны соответствовать Стандартным требованиям к вывескам, их размещению и эксплуатации, установленным и утвержденным Постановлением администрации города Перми от 25.10.2016 №958
- В случае, если планируемые к размещению вывески не соответствуют требованиям к стандартным вывескам, установленным Постановлением администрации города Перми от 25.10.2016 №958, потребуется внесение изменений в настоящий колерный паспорт;
- Размещение рекламных конструкций производится на основании отдельного разрешения в соответствии с требованиями Решения Пермской городской Думы от 27.01.2009 №11 «Об утверждении Положения о порядке установки и эксплуатации рекламных конструкций на территории города Перми»;

Изм.	Кол.уч.	Лист	Идок.	Подпись	Дата	Колерный паспорт объекта капитального строительства по улице Лодыгина, 9 Свердловского района города Перми.	стадия	лист	листов
Выполнил	Боев Д. Н.	Боев		24.09.18	Торгово-деловой центр «Навигатор»		П	7	9
Размещение объектов городской информации							ИП Рачев Н.В.		



- - - - - ось размещения объектов городской информации
- ▨ - место допустимого размещения рекламных конструкций

Примечание:

1. Размещение вывесок (рекламных конструкций) должно осуществляться в границах места допустимого размещения;
2. Размещение вывесок (рекламных конструкций) по отношению друг к другу, их конфигурация и наполненность информацией должны соответствовать Стандартным требованиям к вывескам, их размещению и эксплуатации, установленным и утвержденным Постановлением администрации города Перми от 25.10.2016 №958
3. В случае, если планируемые к размещению вывески не соответствуют требованиям к стандартным вывескам, установленным Постановлением администрации города Перми от 25.10.2016 №958, потребуется внесение изменений в настоящий колерный паспорт;
4. Размещение рекламных конструкций производится на основании отдельного разрешения в соответствии с требованиями Решения Пермской городской Думы от 27.01.2009 №11 «Об утверждении Положения о порядке установки и эксплуатации рекламных конструкций на территории города Перми»;

Примечание:

1. Данный лист смотреть с л.7
2. Ведомость размещения объектов городской информации на л.7

Управление архитектуры и городского дизайна
ДГА администрации г.Перми
СООТВЕТСТВУЕТ АРХИТЕКТУРНОМУ
ОБЛИКУ ГОРОДА ПЕРМИ
«30 10 18»
Подпись *Бресано С.В.*

						046.09.2018			
						Колерный паспорт объекта капитального строительства по улице Лодыгина, 9 Свердловского района города Перми.			
Изм.	Кол.у.	Лист	Ндок.	Подпись	Дата				
Выполнил	Боев Д. Н.	<i>Боев</i>			24.09.18	Торгово-деловой центр «Навигатор»	стадия	лист	листов
							П	8	9
						Размещение объектов городской информации	ИП Рачев Н.В.		

