



ДЕПАРТАМЕНТ ГРАДОСТРОИТЕЛЬСТВА И АРХИТЕКТУРЫ
АДМИНИСТРАЦИЯ ГОРОДА ПЕРМИ

ИП Рачев Н.В.

САД - 059-22-01-26-483 от 24.04.2018

КОЛЕРНЫЙ ПАСПОРТ ФАСАДА

АДРЕС ОБЪЕКТА: г. Пермь, административный район Дзержинский,
улица Локомотивная, здание (строение) 5.

020.04.2018

ПЕРМЬ 2018 г.

Ведомость чертежей комплекта марки ОФ

Лист	Наименование	Примечание
1, 2	Общие данные.	
3	Существующее состояние фасадов (фотофиксация).	
4	Фасад в осях 2-1.	
5	Фасад в осях 1-2 (дворовой).	
6	Фасад в осях Б-А и А-В	
7,8	Размещение объектов городской информации.	
9	Эталоны колеров.	

Краткая пояснительная записка

Объект - 2-этажное нежилое здание;
 Назначение - общественное здание с автомойкой с кафе и магазином;
 Год постройки - 2014;
 Материал наружных стен - газобетонные блоки с отделкой вентилируемой фасадной системой облицованной композитными панелями;
 Настоящим проектом предлагается: сохранение ранее установленных типов отделки для фасадов, цветового решения и оформления входных групп; сохранение ранее установленных мест размещения городской информации; определение мест размещения дополнительного оборудования.
 Настоящий проект разработан в соответствии с требованиями Постановления администрации города Перми от 22.02.2017 №130 «Об утверждении порядка и критериев согласования колерного паспорта, требования к содержанию колерного паспорта».

Ведомость отделки фасадов

Поз.	Элемент фасада	Эталон Цвета	Обознач.	Вид отделки	Прим.
1	Поле стен			Композитная панель	
2	Поле стен			Композитная панель	
3	Поле стен			Композитная панель	
4	Поле стен			Композитная панель	
5	Поле стен			Профильный лист	
6	Остекление окон			Стеклопакеты	
7	Оконные блоки			Профиль ПВХ	
8	Козырьки			Металл окрашенный	
9	Двери			Профиль ПВХ	
10	Двери			Профиль ПВХ	

Ведомость ссылочных и прилагаемых документов

Обозначение	Наименование	Примечание



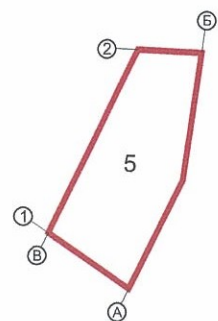
Изм.	Кол.уч.	Лист	Индок.	Подпись	Дата	020.03.2018			
						Колерный паспорт объекта капитального строительства по улице Локомотивная, 5 Дзержинского района города Перми.			
						Общественное здание с автомойкой с кафе и магазином	стадия	лист	листов
							П	1	9
						Общие данные	ИП Рачев Н.В.		

ИНСТРУКЦИЯ
о порядке производства работ, связанных с окраской фасадов и всех наружных частей зданий, сооружений, строений, расположенных на территории города Перми

1. Окраска (отделка) фасадов и всех наружных частей зданий, сооружений, строений, ограждений, заборов, павильонов, киосков, ларьков и прочих объектов, расположенных на территории города Перми, может производиться лишь на основании колерного паспорта фасадов на ремонт и окраску, согласованного ДГА г.Перми.
2. До начала процесса окраски (отделки) здания или какого-либо сооружения должны быть произведены работы по капитальному ремонту всех без исключения наружных частей его, подлежащих окраске.
3. До начала ремонта зданий, имеющих газосветовую рекламу, сообщить рекламораспространителю о предстоящих работах на фасаде здания с целью сохранения вывесок либо их демонтажу.
4. Полуразрушенные и разрушенные архитектурные художественно-скульптурные детали здания, карнизы, колонны, пилястры, капители, фризы, тяги, лепные украшения, барельефы, мозаика, художественная роспись подлежат обязательному восстановлению в своем первоначальном виде. Категорически запрещается производить окраску здания без предварительного восстановления указанных деталей.
5. Металлические поверхности отдельных частей здания, чугунные решетки, перила балконов и лестниц, кронштейны, дверные и оконные приборы, архитектурно-художественные детали перед окраской очищаются от грязи, ржавчины, старой краски и покрываются вновь лишь масляной краской.
6. В соответствии с выданными образцами цвета (колерами) на окраску (отделку) здания организация, производящая ремонт здания, составляет пробные образцы цвета, которые наносятся на видное место стены.
7. Проверку и согласование пробного образца цвета (колера), а также готовности поверхности стены и отдельных наружных частей здания к окраске производит уполномоченный представитель ДГА г.Перми. Без указанной проверки и согласования производить окраску (отделку) фасада категорически воспрещается.
8. Домоуправления, организации и учреждения, производящие окраску (отделку) и связанный с нею ремонт здания, несут полную ответственность за точное выполнение настоящей инструкции и привлекаются к ответственности за нарушение ее.
9. Цветовая гамма рекламоносителей должна гармонировать с основным колористическим решением фасадов здания.
10. По всем вопросам, связанным с производством работ, необходимо обращаться в ДГА г.Перми (ул.Сибирская, 15, каб.316, тел.212-76-98).



Условные обозначения



- 3-этажное нежилое здание народного образования

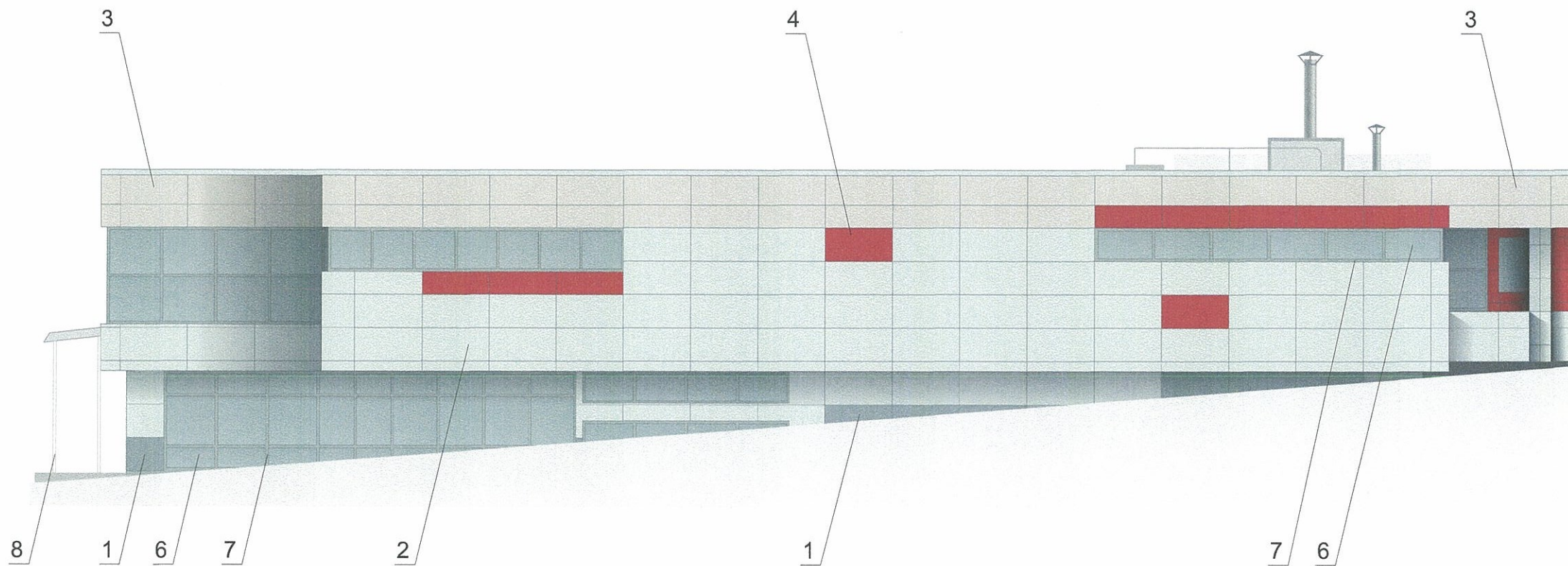
Примечание

Координационные оси показаны условно

						020.03.2018			
						Колерный паспорт объекта капитального строительства по улице Локомотивная, 5 Дзержинского района города Перми.			
Изм.	Кол.уч.	Лист	Ндок.	Подпись	Дата	Общественное здание с автомойкой с кафе и магазином	стадия	лист	листов
Выполнил	Боев Д. Н.			<i>Боев</i>	05.04.18		П	2	9
						Общие данные		ИП Рачев Н.В.	



						020.03.2018			
						Колерный паспорт объекта капитального строительства по улице Локомотивная, 5 Дзержинского района города Перми.			
Изм.	Кол.уч	Лист	Ндок.	Подпись	Дата	Общественное здание с автомойкой с кафе и магазином	стадия	лист	листов
Выполнил	Боев Д. Н.			<i>Боев</i>	05.04.18		П	3	9
						Фотофиксация фасадов	ИП Рачев Н.В.		



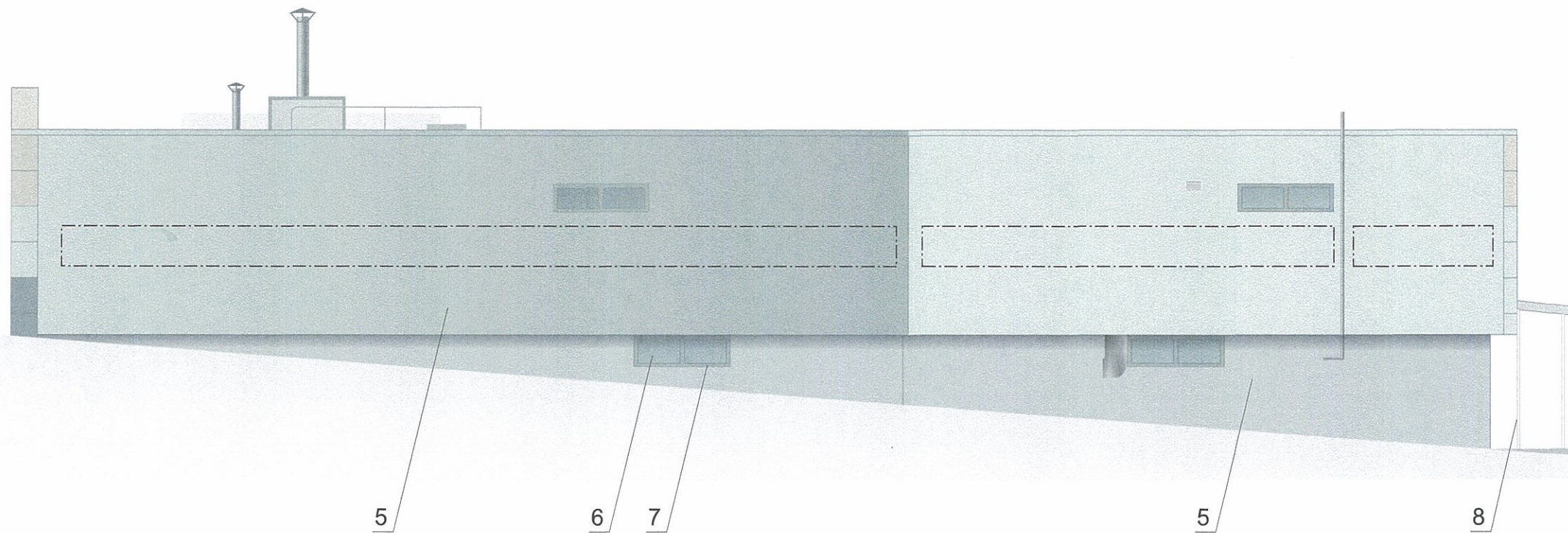
ПРИМЕЧАНИЕ:

1. В случае, если наружные лестницы, витрины при дополнительно устроенных входах в общественные помещения здания выходят за границы предоставленного земельного участка и красные линии квартала, то устройство дополнительных или переустройство существующих входных групп требует получения разрешения в установленном порядке;

2. В случае устройства или переустройства (перепланировки, ремонта, реконструкции) помещений общественного назначения, их входных групп в обязательном порядке должны быть предусмотрены мероприятия по обеспечению доступности данных помещений для маломобильных групп населения, включая инвалидов, использующих кресла-коляски и собак-проводников (далее-МГН) в соответствии с требованиями СП 59.13330.2016 Свод правил. Доступность зданий и сооружений для маломобильных групп населения. Данный свод правил касается функционально-планировочных элементов зданий и сооружений, их участков или отдельных помещений, доступных для МГН (входные узлы, коммуникации, пути эвакуации, помещения и зоны обслуживания, а также их информационное и инженерное обустройство). В частности, лестницы при входах в общественные помещения должны дублироваться пандусами с уклоном не более 1:20 (5%) или иными средствами подъема (подъемные платформы, лифты и т.д.). Согласно вышеуказанному Своду правил наружные лестницы и пандусы должны иметь поручни с учетом технических требований к опорным стационарным устройствам по ГОСТ Р 51261; размеры входной площадки при открывании дверей наружу должны быть не менее 1,4 x 2,0 или 1,5 x 1,85; размеры входной площадки с пандусом не менее 2,2 x 2,2 м.

СОГЛАСОВАНО
1^й заместитель начальника ДГА
г. Перми - главный архитектор
И.Ю. Пашинин
27 04 2018

						020.03.2018			
						Колерный паспорт объекта капитального строительства по улице Локомотивная, 5 Дзержинского района города Перми.			
Изм.	Кол.уч	Лист	Ндок.	Подпись	Дата	Общественное здание с автомойкой с кафе и магазином	стадия	лист	листов
Выполнил	Боев Д. Н.			<i>Боев</i>	05.04.18		П	4	9
						Фасад в осях 2-1	ИП Рачев Н.В.		




СОГЛАСОВАНО
 1^й заместитель начальника ДГА
 г. Перми - главный архитектор
 И.Ю. Палшин
 17.04.2018

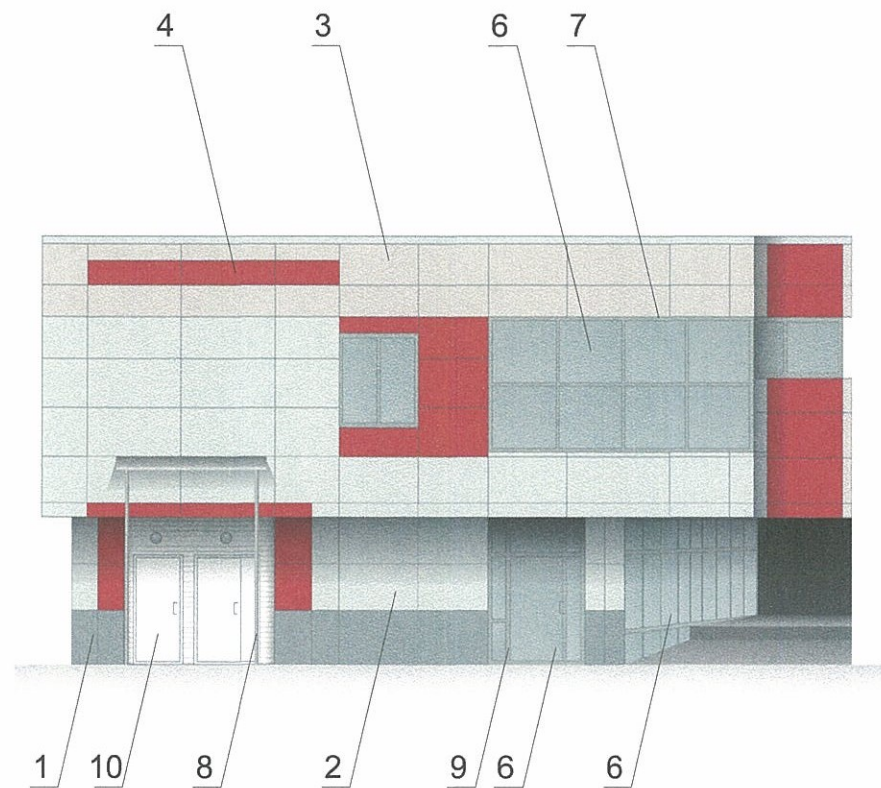
ПРИМЕЧАНИЕ:

- Размещение дополнительного оборудования, дополнительных элементов и устройств на фасадах объектов капитального строительства допускается при соблюдении следующих условий:
 - единое архитектурное и цветовое решение фасадов (в том числе размер, форма, цвет, материал);
 - соответствие архитектурному решению фасадов, предусмотренному проектной документацией, с привязкой к основным композиционным осям фасадов (системе горизонтальных и вертикальных осей);
 - соответствие ГОСТам, техническим регламентам, установленным законодательством Российской Федерации в области обеспечения санитарно-эпидемиологического благополучия населения, пожарной безопасности;
- Размещение наружных блоков систем кондиционирования и вентиляции допускается:
 - на кровле объектов капитального строительства;
 - на оконных и дверных проемах в единой (вертикальной, горизонтальной) системе осей фасадов, в окнах подвального этажа, в плоскости остекления без выхода за плоскость фасадов с использованием маскирующих ограждений (решеток, жалюзи).
- Размещение наружных блоков систем кондиционирования и вентиляции на поверхности главных фасадов, в оконных и дверных проемах за плоскостью фасадов не допускается:
 - над пешеходными тротуарами;
 - на высоте менее 3,0 м от поверхности земли.
- Антенны должны размещаться:
 - на кровле объектов капитального строительства - компактными упорядоченными группами, с использованием единой несущей основы, в том числе с устройством ограждения, а также с учетом требований действующего законодательства;
 - на дворовых фасадах, глухих стенах, не просматривающихся с улицы;
 - на дворовых фасадах - в простенках между окнами на пересечении вертикальной оси простенка и оси, соответствующей верхней границе проема.

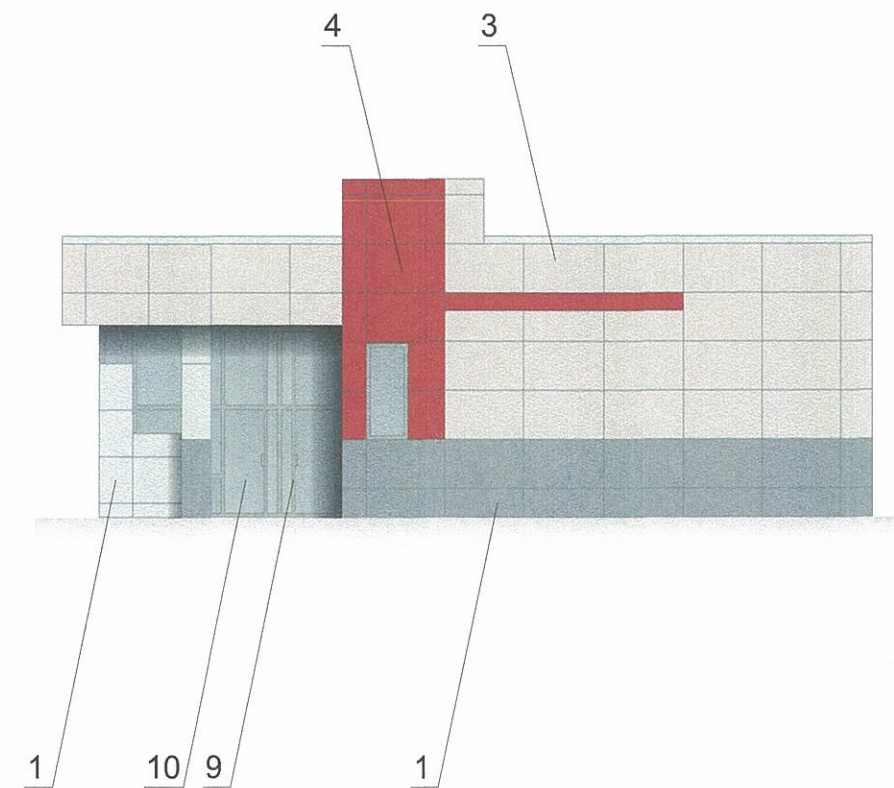
 - место допустимого размещения дополнительного оборудования.

						020.03.2018			
						Колерный паспорт объекта капитального строительства по улице Локомотивная, 5 Дзержинского района города Перми.			
Изм.	Кол.уч.	Лист	Идок.	Подпись	Дата	Общественное здание с автомойкой с кафе и магазином	стадия	лист	листов
Выполнил	Боев Д. Н.				05.04.18		П	5	9
						Фасад в осях 1-2 (дворовой)	ИП Рачев Н.В.		

Фасад в осях Б-А



Фасад в осях А-В



ПРИМЕЧАНИЕ:

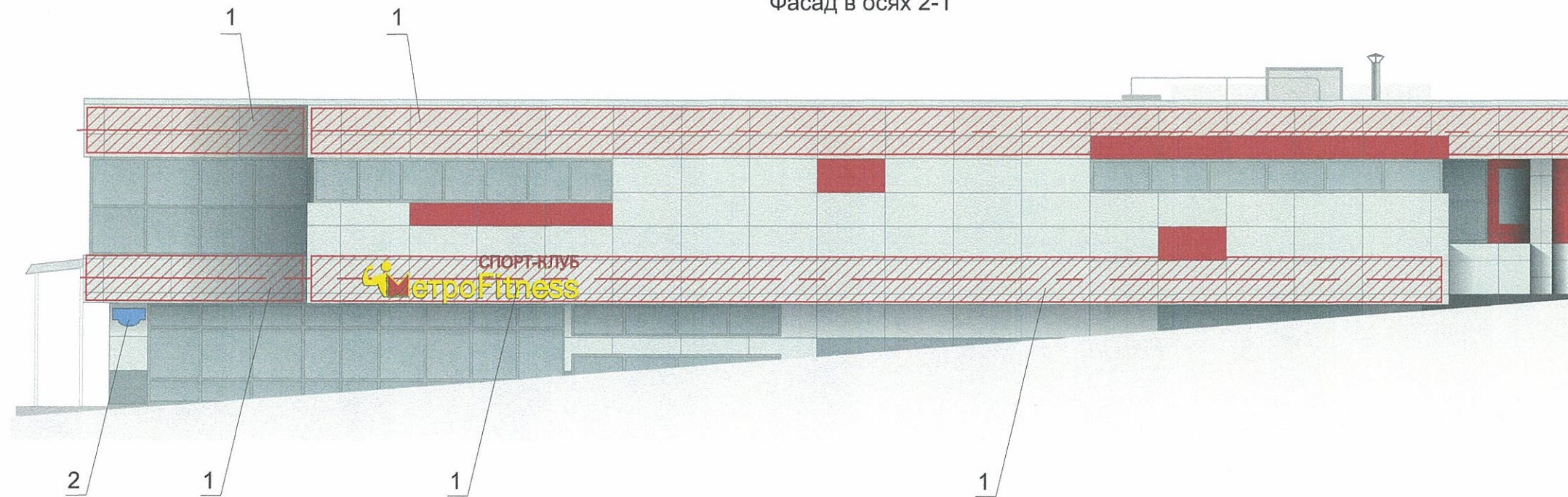
1. В случае, если наружные лестницы, витрины при дополнительно устроенных входах в общественные помещения здания выходят за границы предоставленного земельного участка и красные линии квартала, то устройство дополнительных или переустройство существующих входных групп требует получения разрешения в установленном порядке;

2. В случае устройства или переустройства (перепланировки, ремонта, реконструкции) помещений общественного назначения, их входных групп в обязательном порядке должны быть предусмотрены мероприятия по обеспечению доступности данных помещений для маломобильных групп населения, включая инвалидов, использующих кресла-коляски и собак-проводников (далее-МГН) в соответствии с требованиями СП 59.13330.2016 Свод правил. Доступность зданий и сооружений для маломобильных групп населения. Данный свод правил касается функционально-планировочных элементов зданий и сооружений, их участков или отдельных помещений, доступных для МГН (входные узлы, коммуникации, пути эвакуации, помещения и зоны обслуживания, а также их информационное и инженерное обустройство). В частности, лестницы при входах в общественные помещения должны дублироваться пандусами с уклоном не более 1:20 (5%) или иными средствами подъема (подъемные платформы, лифты и т.д.). Согласно вышеуказанному Своду правил наружные лестницы и пандусы должны иметь поручни с учетом технических требований к опорным стационарным устройствам по ГОСТ Р 51261; размеры входной площадки при открывании дверей наружу должны быть не менее 1,4 x 2,0 или 1,5 x 1,85; размеры входной площадки с пандусом не менее 2,2 x 2,2 м.

СОГЛАСОВАНО
1^й заместитель начальника ДГА
г. Перми - главный архитектор
И.Ю. Калинин
25.04.2018

						020.03.2018			
						Колерный паспорт объекта капитального строительства по улице Локомотивная, 5 Дзержинского района города Перми.			
Изм.	Кол.уч.	Лист	Индок.	Подпись	Дата	Общественное здание с автомойкой с кафе и магазином	стадия	лист	листов
Выполнил	Боев Д. Н.			<i>Боев</i>	05.04.18		П	6	9
						Фасад в осях Б-А и А-В	ИП Рачев Н.В.		

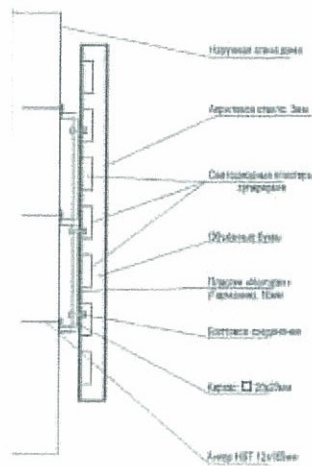
Фасад в осях 2-1



- ось размещения объектов городской информации
- место допустимого размещения рекламных конструкций

Управление архитектуры и городского дизайна
ДГА администрации г.Перми
СООТВЕТСТВУЕТ АРХИТЕКТУРНОМУ
ОБЛИКУ ГОРОДА ПЕРМИ
«27» 04 2018
Бережко С.В. Подпись: *Бережко С.В.*

Схема крепления конструкции к фасаду



Описание:

Буквы объёмные световые склеены из ПВХ и акрилового стекла. Оклеены пленкой Oracal. Установлены на каркас из профильной трубы, окрашенной в цвет фасада. Внутренняя подсветка - светодиодные модули.

Примечание:

1. Размещение вывесок (рекламных конструкций) должно осуществляться в границах места допустимого размещения;
2. Размещение вывесок (рекламных конструкций) по отношению друг к другу, их конфигурация и наполненность информацией должны соответствовать Стандартным требованиям к вывескам, их размещению и эксплуатации, установленным и утвержденным Постановлением администрации города Перми от 25.10.2016 №958
3. В случае, если планируемые к размещению вывески не соответствуют требованиям к стандартным вывескам, установленным Постановлением администрации города Перми от 25.10.2016 №958, потребуется внесение изменений в настоящий колерный паспорт;
4. Размещение рекламных конструкций производится на основании отдельного разрешения в соответствии с требованиями Решения Пермской городской Думы от 27.01.2009 №11 «Об утверждении Положения о порядке установки и эксплуатации рекламных конструкций на территории города Перми»;



Ведомость размещения объектов городской информации

№	Название, тип объектов городской информации	Цвет	Наличие подсветки
1	Объемные буквы и/или логотипы без подложки. Оргстекло, металл, пластик.	Фирменные цвета	Внутренняя подсветка светодиодами
2	Адресный указатель	Синий, белый	Внутренняя подсветка светодиодами
3	Режимники. Пластик, оргстекло, металл.	—	—
020.03.2018			
Колерный паспорт объекта капитального строительства по улице Локомотивная, 5 Дзержинского района города Перми.			
Изм.	Кол.уч.	Лист	Ндоп. Подпись Дата
Выполнил	Боев Д. Н.	<i>Боев</i>	05.04.18
Общественное здание с автомойкой с кафе и магазином			стадия лист листов П 7 9
Размещение объектов городской информации			ИП Рачев Н.В.