



ДЕПАРТАМЕНТ ГРАДОСТРОИТЕЛЬСТВА И АРХИТЕКТУРЫ  
АДМИНИСТРАЦИИ ГОРОДА ПЕРМИ

ИП Шмидт А. А.

*от 12.02.2018 № 0156300021417000026-0186760-01*

## КОЛЕРНЫЙ ПАСПОРТ

**АДРЕС ОБЪЕКТА:** г.Пермь, ул. Луначарского, дом № 23

**АДМИНИСТРАТИВНЫЙ РАЙОН:** Ленинский

шифр: 002-05-2018-ОФ

**ПЕРМЬ, 2018 г.**



**Ведомость чертежей комплекта марки АР**

Лист	Наименование	Прим.
1	Общие данные. Ведомость отделки фасадов. Инструкция о проядке производства работ	
2	Пояснительная записка	
3	Существующее состояние фасадов (Фотофиксация)	
4	Главный фасад со стороны ул. М. Горького фрагмент 1	
5	Главный фасад со стороны ул. М. Горького фрагмент 2	
6	Дворовой фасад со стороны ул. 25 октября фрагмент 1	
7	Дворовой фасад со стороны ул. 25 Октября фрагмент 1	
8	Дворовые фасады	
9	Размещение объектов городской информации (главный фасад ул. М. Горького) фрагмент 1	
10	Размещение объектов городской информации (главный фасад ул. М. Горького) фрагмент 2	
11	Размещение объектов городской информации (торцевой фасад ул. Луначарского)	
12	Эталоны колеров	

**Ведомость отделки фасадов**

Поз.	Элемент фасада	Эталон цвета	Обознач.	Вид отделки	Прим.
1	Стены		RAL 1015	Штукатурка, покраска перхлорвиниловой краской	
2	Цоколь		RAL 7001	Штукатурка, покраска перхлорвиниловой краской	
3	Балконные плиты, карнизы		RAL 9003	Покраска перхлорвиниловой краской	
4	Балконные ограждения		RAL 9003	Металлические оцинкованные листы с полимерным покрытием	
5	Оконные блоки		RAL 9003	Металлопластик	
6	Дверные блоки		RAL 7001	Покраска атмосферостойкой эмалью по металлу	
7	Железобетонные плиты козырька		RAL 1015	Покраска перхлорвиниловой краской	
8	Отливы		RAL 7047	Металлические оцинкованные листы	
9	Ограждение кровли		RAL 7001	Покраска атмосферостойкой эмалью по металлу	
10	Выпуски вентиля		RAL 9003	Металлические оцинкованные листы	
11	Ограждение крыльца		RAL 7001	Покраска атмосферостойкой эмалью по металлу	
12	Стены 1 этажа (до подоконника)		RAL 7047	Штукатурка, покраска перхлорвиниловой краской	

В соответствии с Градостроительным кодексом Российской Федерации и Постановлением администрации города Перми от 22.02.2017 № 130 «Об утверждении Порядка и критериев согласования колерного паспорта, требований к содержанию колерного паспорта, формы колерного паспорта» согласованные департаментом градостроительства и архитектуры администрации города Перми проекты колерных паспортов либо проекты изменений в колерные паспорта не являются разрешительной документацией на строительство, реконструкцию объекта капитального строительства; не являются правовым основанием на устройство пристроек, навесов, козырьков.

**ИНСТРУКЦИЯ**

о порядке производства работ, связанных с окраской фасадов и всех наружных частей зданий, сооружений, строений, расположенных на территории города Перми

1. Окраска фасадов и всех наружных частей зданий, сооружений, строений, ограждений, заборов, павильонов, киосков, ларьков и прочих объектов, расположенных на территории города перми, может производиться лишь на основании колерного паспорта фасадов на ремонт и о краску, согласованного ДГА г. Перми.

2. До начала процесса окраски здания или какого-либо сооружения должны быть произведены работы по капитальному ремонту всех без исключения наружных частей его, подлежащих о краске.

3. До начала ремонта зданий, имеющих газосветовую рекламу, сообщить рекламодателю о предстоящих работах на фасаде здания с целью сохранения вывесок либо их демонтажу.

4. Полуразрушенные и разрушенные архитектурные художественно-скульптурные детали здания, карнизы, колонны, пилястры, капители, фризы, тяги, лепные украшения, барельефы, мозаика, художественная роспись подлежат обязательному восстановлению в своем первоначальном виде.

5. Металлические поверхности отдельных частей здания, чугунные решетки, перила балконов и лестниц, кронштейны, дверные и оконные приборы, архитектурно-художественные детали перед окраской очищаются от грязи, ржавчины, старой краски и покрываются вновь лишь масляной краской.

6. В соответствии с выданными образцами цвета (колерами) на окраску здания организация, производящая ремонт здания, составляет пробные образцы цвета, которые наносятся на видное место сцены.

7. Проверку и согласование пробного образца цвета (колера), а также готовности поверхности стены и отдельных наружных частей здания к окраске производит уполномоченный представитель ДПиР г. Перми. Без указанной проверки и согласования производить окраску фасада категорически воспрещается.

8. Домоуправления, организации и учреждения, производящие окраску и связанный с нею ремонт здания, несут полную ответственность за точное выполнение настоящей инструкции и привлекаются к ответственности за нарушение ее.

9. Цветовая гамма рекламоносителей должна гармонировать с основным колористическим решением фасадов здания.

10. По все вопросам, связанным с производством работ, необходимо обращаться в ДГА г.Перми (ул Сибирская, 15, кабинет 316, тел.: (342) 212-76-98)



**Ведомость ссылочных и прилагаемых документов**

ОБОЗНАЧЕНИЕ	НАИМЕНОВАНИЕ	ПРИМЕЧАНИЯ
Постановление администрации г. Перми от 22.02.2017 №130	«Порядок и критерии согласования колерного паспорта, требования к содержанию колерного паспорта»	
Постановление администрации г. Перми от 25.10.2016 №958	«Об утверждении стандартных требований к вывескам, их размещению и эксплуатации»	

						002-05-2018-ОФ			
						Колерный паспорт объекта капитального строительства по ул.Луначарского, дом № 23, Ленинского района г.Перми.			
Изм.	Кол.уч.	Лист	№док	Подпись	Дата	Многоквартирный жилой дом	Стадия	Лист	Листов
							П	1	12
Н.контр.						Общие данные	ИП Шмидт А. А.		



**Пояснительная записка (окончание)**

Дом хрущевской постройки (разговорное «хрущёвка»). Здание построено в стиле функционализма («коробки») и лишен «архитектурных излишеств». Здание изначально возводилось как жилой дом. Помещения общественного назначения на первом этаже не предусматривались. Здание не является частью ансамбля. Квартал, в котором оно расположено, застроен разнохарактерными по архитектурной стилистике и времени постройки зданиями.

**Современное состояние:**

Дом кирпичный, стены оштукатурены и окрашены. С учетом выполненных зондажей красочных слоев поле стен здания изначально окрашивалось в горчичный, коричнево-желтый цвет, в настоящее время главный и боковые фасады светло оранжево-желтого цвета, дворовой фасад оттенком потемнее.

Цоколь оштукатурен и окрашен. В настоящее время цвет цоколя разнородный. Имеются следы окраски темно-коричневой краской, где-то окрашен в серый цвет. Деревянные оконные и балконные блоки, исторически окрашенные темной красно-коричневой краской, практически полностью заменены на белые металлопластиковые стеклопакеты, без сохранения исторического рисунка переплетов. Исторические входные деревянные филленчатые двери, окрашенные в коричневый цвет, не сохранились, заменены на металлические глухие, выкрашенные в серый цвет.

Современная отделка ограждения балконов разнородна: деревянная (вагонка) с окраской коричневого цвета, сохранившаяся историческая - металлические сварные, окрашенные в темный красно-коричневый и белый цвет. Частично балконы остеклены, рисунок остекления разнородный.

Козырьки над входами в подъезды – одинаковые, бетонная плита.

Здание изначально возводилось как жилой дом. Помещения общественного назначения на первом этаже не предусматривались.

Отделка фасадов в неудовлетворительном состоянии. Края балконных плит местами разрушены. Архитектурный декор местами разрушен. Повсеместно красочный слой выцвел, местами сильно истерт или облуплен, местами обрушен штукатурный слой. В местах протечек воды под отливами, под балконными плитами, у цоколя следы отсыревания, ржавчины и биопоражений. Металлические элементы на кровле, ограждения балконов местами погнуты и со следами коррозии.

В эстетическом отношении, фасад требует преобразования с целью возвращения ему архитектурного единства путем согласованного устройства, оборудования и рекламного оформления исторических и новых входов; упорядочивания мест размещения систем инженерного обеспечения здания; общего цветового решения; определения мест размещения рекламных конструкций и объектов городской информации.

**Проектные решения:**

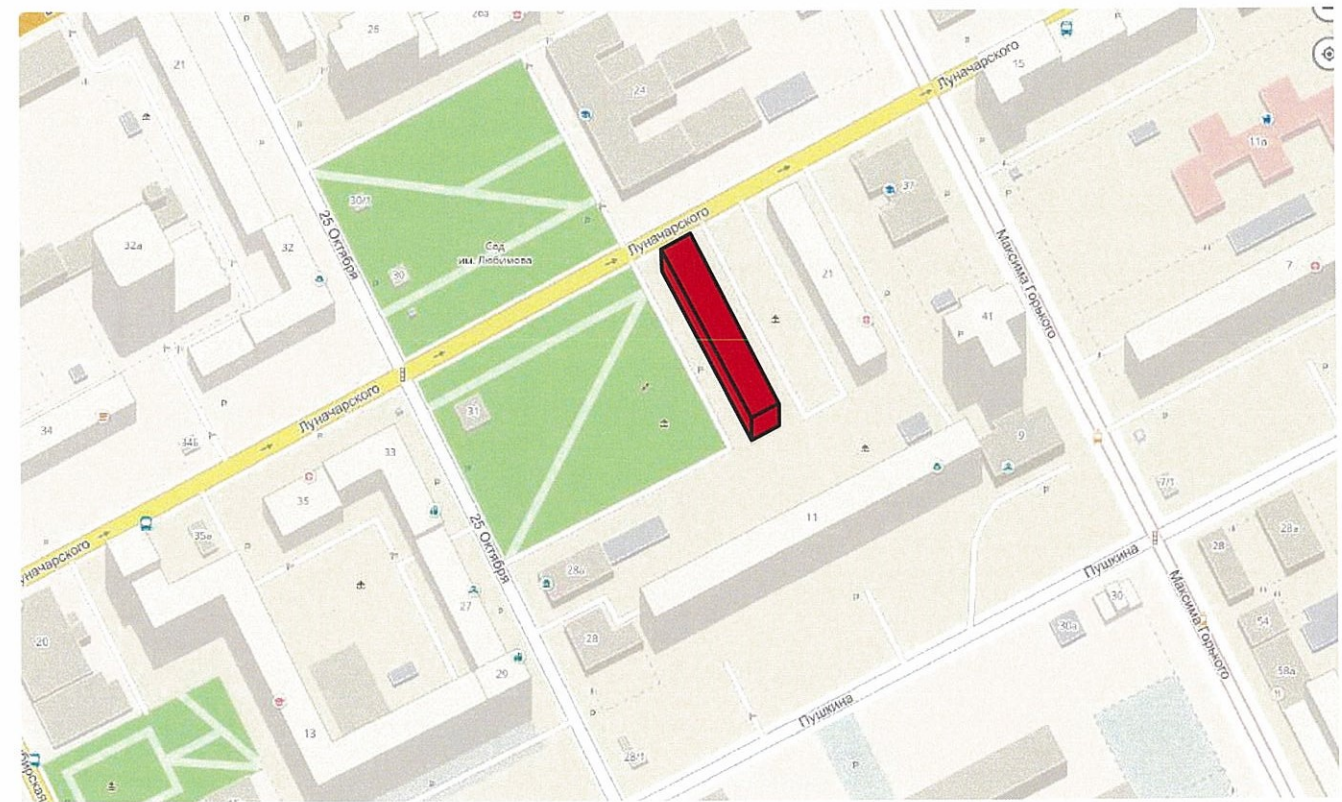
Основные проектные решения: восстановление архитектурного декора; восстановление исторического цвета окраски стен, руста и цоколя; восстановление исторического вида балконов и лоджий (без остекления и решеток); восстановление металлического ограждения балконов с историческим рисунком; восстановление исторического рисунка оконных и дверных переплетов с заменой исторического цвета окраски на белый; преобразование дополнительных входных групп - оформление в общей архитектурной стилистике здания; определение места объектов городской информации на главном и боковых фасадах и дополнительного оборудования - на дворовом

**Технология работ:**

Антикоррозионные работы следует выполнять в соответствии с требованиями СНиП 3.04.03-85 «Защита строительных конструкций и сооружений от коррозии»

Работы по отделке фасада необходимо выполнять в соответствии с требованиями СНиП 3.04.01.87 «Изоляционные и отделочные покрытия», ТР 79-98 «Технические рекомендации по подготовке поверхностей наружных ограждающих конструкций жилых и общественных зданий под отделку при их реконструкции и ремонте», ТР 85-89 «Технические рекомендации по входному контролю качества материалов, применяемых для отделки фасадов».

**Ситуационный план-схема с размещением Объекта**



**Пояснительная записка (начало)**

**Краткая характеристика:**

Пятиэтажный многоквартирный четырехподъездный жилой дом. Год ввода в эксплуатацию – 1973г. Серия и тип постройки здания – в паспорте не указано. В настоящее время домом управляет ООО «УК «ЦЕНТР». В плане дом прямоугольной конфигурации. Материалы несущих стен - каменные, кирпичные. Тип фасада – оштукатуренный, Кровля - плоская наплавленная крыша. Здание расположено в жилом квартале улиц Луначарского-25-го Октября-Пушкина-М.Горького.

Улица Луначарского (Вознесенская). Начало Вознесенской улице положила односторонняя улочка в полтора квартала (на картах начала XIX века - без названия); шла она от Разгуляя вдоль тюремной площадки, превратившейся в 1884 году в Анастасьевский сад (сейчас - сад Декабристов), до Верхотурской (Н. Островского); номера же домов - с 1-го по 13-й - шли в обратном направлении. Улицу Вознесенскую можно назвать улицей интеллигенции. Почти вся она застроена двухэтажными каменными и полукаменными домами, которые принадлежали чиновникам: городской управы, окружного суда, казенной и контрольной палат. Квартиры в домах на Вознесенской также снимали врачи, учителя, чиновники.

						002-05-2018-ОФ			
						Колерный паспорт объекта капитального строительства по ул.Луначарского, дом № 23, Ленинского района г.Перми.			
Изм.	Кол.уч.	Лист	Недок	Подпись	Дата	Многоквартирный жилой дом	Стадия	Лист	Листов
	Разраб.	Августов А.М.		<i>[Signature]</i>			П	2	12
Н.контр.						Общие данные		ИП Шмидт А. А.	



Существующее состояние дворового фасада (фотофиксация).



Существующее состояние бокового фасада (фотофиксация).



Существующее состояние главного фасада (фотофиксация).



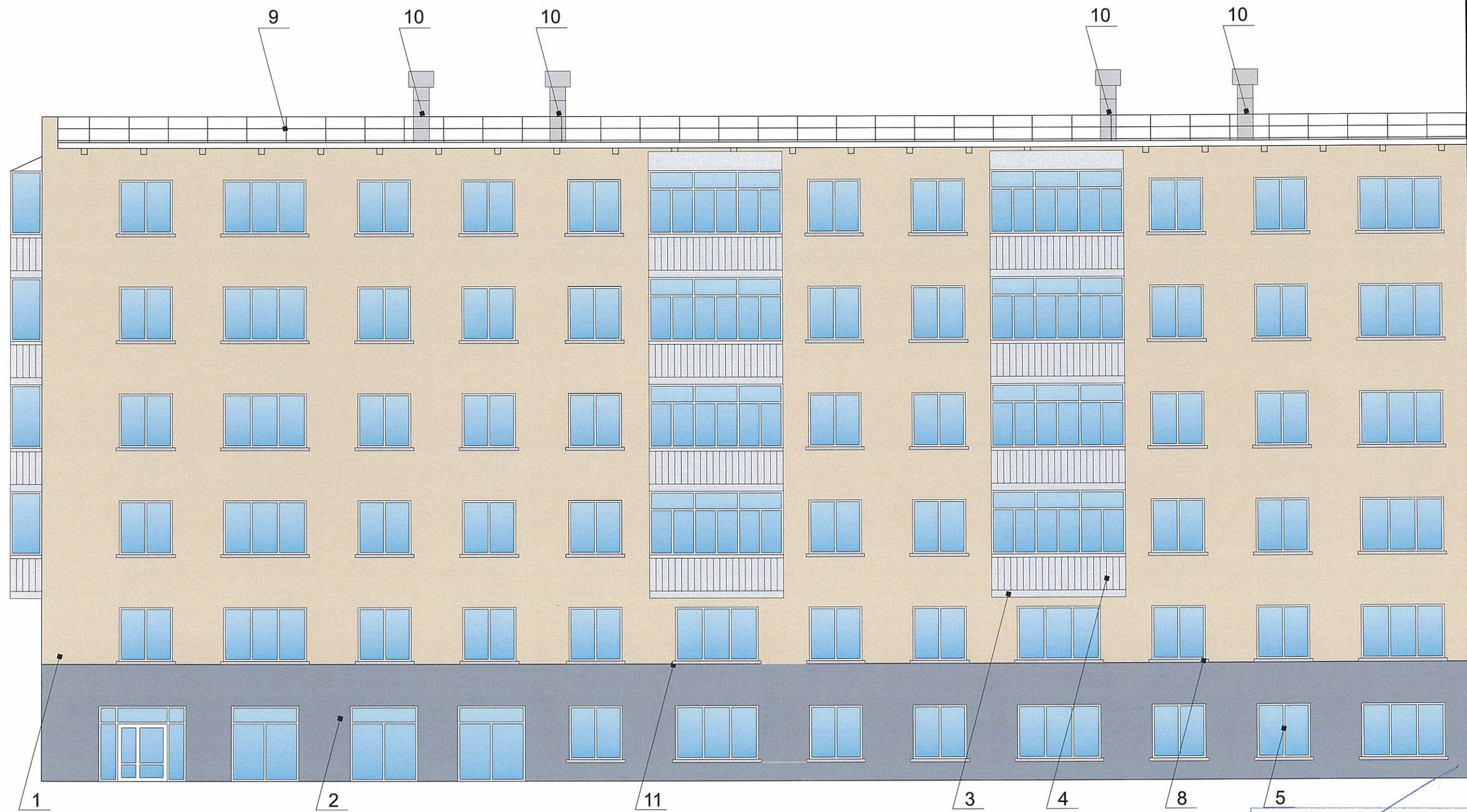
Существующее состояние бокового фасада (фотофиксация).



						002-05-2018-ОФ			
						Колерный паспорт объекта капитального строительства по ул.Луначарского, дом № 23, Ленинского района г.Перми.			
Изм.	Кол.уч	Лист	№док	Подпись	Дата	Многоквартирный жилой дом	Стадия	Лист	Листов
	Разраб.	Августов А.М.		<i>[Signature]</i>			П	3	12
Н.контр.						Существующее состояние фасадов (фотофиксация).	ИП Шмидт А. А.		



Главный фасад со стороны  
ул. Максима Горького  
(фрагмент 2)



Условные обозначения



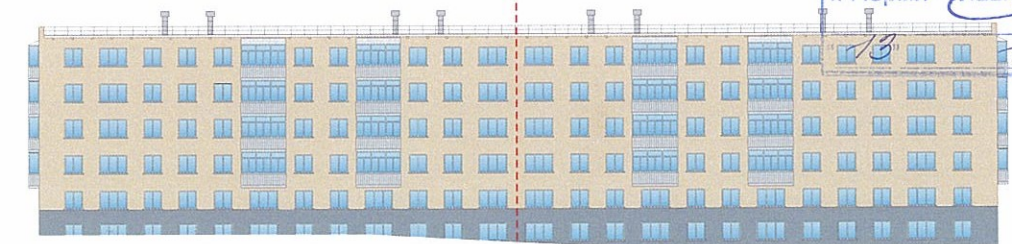
- выноска и номер позиции согласно ведомости отделки фасадов

1. В случае, если наружные лестницы при дополнительно устроенных входах в общественные помещения здания выходят за границы предоставленного земельного участка и красные линии квартала, то устройство дополнительных или переустройство существующих входных групп требует получения разрешения в установленном порядке;

2. В случае устройства или переустройства (перепланировки, ремонта, реконструкции) помещений общественного назначения, их входных групп в обязательном порядке должны быть предусмотрены мероприятия по обеспечению доступности данных помещений для маломобильных групп населения, включая инвалидов, использующих кресла-коляски и собак-проводников (далее-МГН) в соответствии с требованиями СП 59.13330.2016 Свод правил. Доступность зданий и сооружений для маломобильных групп населения. Данный свод правил касается функционально-планировочных элементов зданий и сооружений, их участков или отдельных помещений, доступных для МГН (входные узлы, коммуникации, пути эвакуации, помещения и зоны обслуживания, а также их информационное и инженерное обустройство). В частности, лестницы при входах в общественные помещения должны дублироваться пандусами с уклоном не более 1:20 (5%) или иными средствами подъема (подъемные платформы, лифты и т.д.). Согласно вышеуказанному Своду правил наружные лестницы и пандусы должны иметь поручни с учетом технических требований к опорным стационарным устройствам по ГОСТ Р 51261; размеры входной площадки при открывании дверей наружу должны быть не менее 1,4 x 2,0 или 1,5 x 1,85; размеры входной площадки с пандусом не менее 2,2 x 2,2 м.

фрагмент фасада 1

фрагмент фасада 2



СОГЛАСОВАНО  
заместитель генерального ДГА  
г. Перми  
главный архитектор  
Д.Ю. Лапшин  
12  
2018

						002-05-2018-ОФ			
						Колерный паспорт объекта капитального строительства по ул.Луначарского, дом № 23, Ленинского района г.Перми.			
Изм.	Кол.уч.	Лист	№док	Подпись	Дата	Многоквартирный жилой дом	Стадия	Лист	Листов
Разраб.		Августов А.М.		<i>[Signature]</i>			П	5	12
Н.контр.						Главный фасад со стороны ул. 25 Октября фрагмент 2	ИП Шмидт А. А.		



Дворовой фасад со стороны  
ул. Максима Горького  
(фрагмент 2)



Условные обозначения

1 - выноска и номер позиции согласно ведомости отделки фасадов

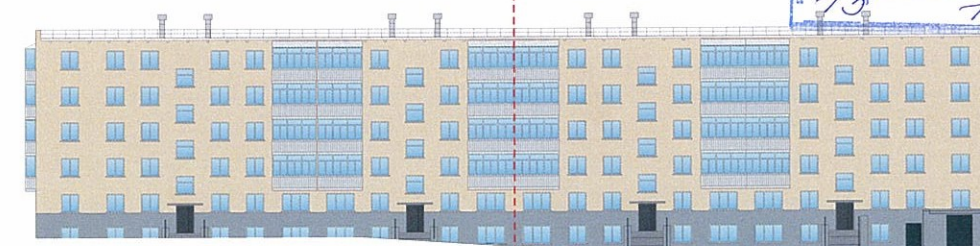
- место допустимого размещения дополнительного оборудования

Примечание

- К дополнительному оборудованию относятся: наружные блоки систем вентиляции и кондиционирования, вентиляционные и водосточные трубы; антенны; видеокамеры наружного наблюдения; почтовые ящики; кабельные линии, пристенные электрощиты; флагштоки и так далее;
- Размещение дополнительного оборудования, дополнительных элементов и устройств на фасадах объектов капитального строительства допускается при соблюдении следующих условий:
  - соответствие размещения дополнительного оборудования архитектурному решению фасадов, предусмотренному проектной документацией, в соответствии с которой осуществлено строительство (реконструкция) Объекта, с привязкой к единой (вертикальной, горизонтальной) системе осей фасадов;
  - единая горизонтальная ось - условная прямая линия. Определяется как половина расстояния между верхним и нижним архитектурным элементом (окна, наличники, карниз, фриз и другие), выделяющимся (западающим, выступающим) из плоскости стены;
  - единая вертикальная ось - условная прямая линия. Определяется как половина расстояния между границами одного архитектурного элемента (окна, двери, колонны) либо между двумя архитектурными элементами (окна, двери, колонны);
  - комплексное решение размещения оборудования - единое архитектурное и цветовое решение (в том числе размер, форма, материал);
  - размещение дополнительного оборудования на архитектурных деталях, элементах декора, поверхностях с ценной архитектурной отделкой, а также крепление, ведущее к повреждению архитектурных поверхностей, не допускаются;
- Размещение флагодержателей на фасадах должно соответствовать требованиям п.1.9.7 Постановления администрации г.Перми от 22.02.2017 № 130;

фрагмент фасада 1

фрагмент фасада 2



СОГЛАСОВАНО  
1<sup>й</sup> заместитель начальника ДГА  
г.Перми - главный архитектор  
Д.Ю. Лапшин  
"13" "12" 2018

						002-05-2018-ОФ			
						Колерный паспорт объекта капитального строительства по ул.Луначарского, дом № 23, Ленинского района г.Перми.			
Изм.	Кол.уч	Лист	Недок	Подпись	Дата	Многоквартирный жилой дом	Стадия	Лист	Листов
Разраб.		Августов А.М.		<i>[Signature]</i>			П	6	12
Н.контр.						Дворовой фасад со стороны ул. М. Горького фрагмент 2	ИП Шмидт А. А.		



Дворовой фасад со стороны  
ул. Максима Горького  
(фрагмент 1)

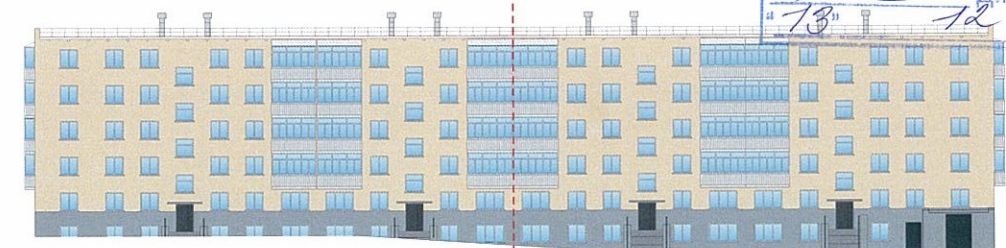


**Примечание**

- К дополнительному оборудованию относятся: наружные блоки систем вентиляции и кондиционирования, вентиляционные и водосточные трубы; антенны; видеокамеры наружного наблюдения; почтовые ящики; кабельные линии, пристенные электрощиты; флагштоки и так далее;
- Размещение дополнительного оборудования, дополнительных элементов и устройств на фасадах объектов капитального строительства допускается при соблюдении следующих условий:
  - соответствие размещения дополнительного оборудования архитектурному решению фасадов, предусмотренному проектной документацией, в соответствии с которой осуществлено строительство (реконструкция) Объекта, с привязкой к единой (вертикальной, горизонтальной) системе осей фасадов;
  - единая горизонтальная ось - условная прямая линия. Определяется как половина расстояния между верхним и нижним архитектурным элементом (окна, наличники, карниз, фриз и другие), выделяющимся (западающим, выступающим) из плоскости стены;
  - единая вертикальная ось - условная прямая линия. Определяется как половина расстояния между границами одного архитектурного элемента (окна, двери, колонны) либо между двумя архитектурными элементами (окна, двери, колонны);
  - комплексное решение размещения оборудования - единое архитектурное и цветовое решение (в том числе размер, форма, материал);
  - размещение дополнительного оборудования на архитектурных деталях, элементах декора, поверхностях с ценной архитектурной отделкой, а также крепление, ведущее к повреждению архитектурных поверхностей, не допускаются;
- Размещение флагодержателей на фасадах должно соответствовать требованиям п.1.9.7 Постановления администрации г.Перми от 22.02.2017 № 130;

фрагмент фасада 1

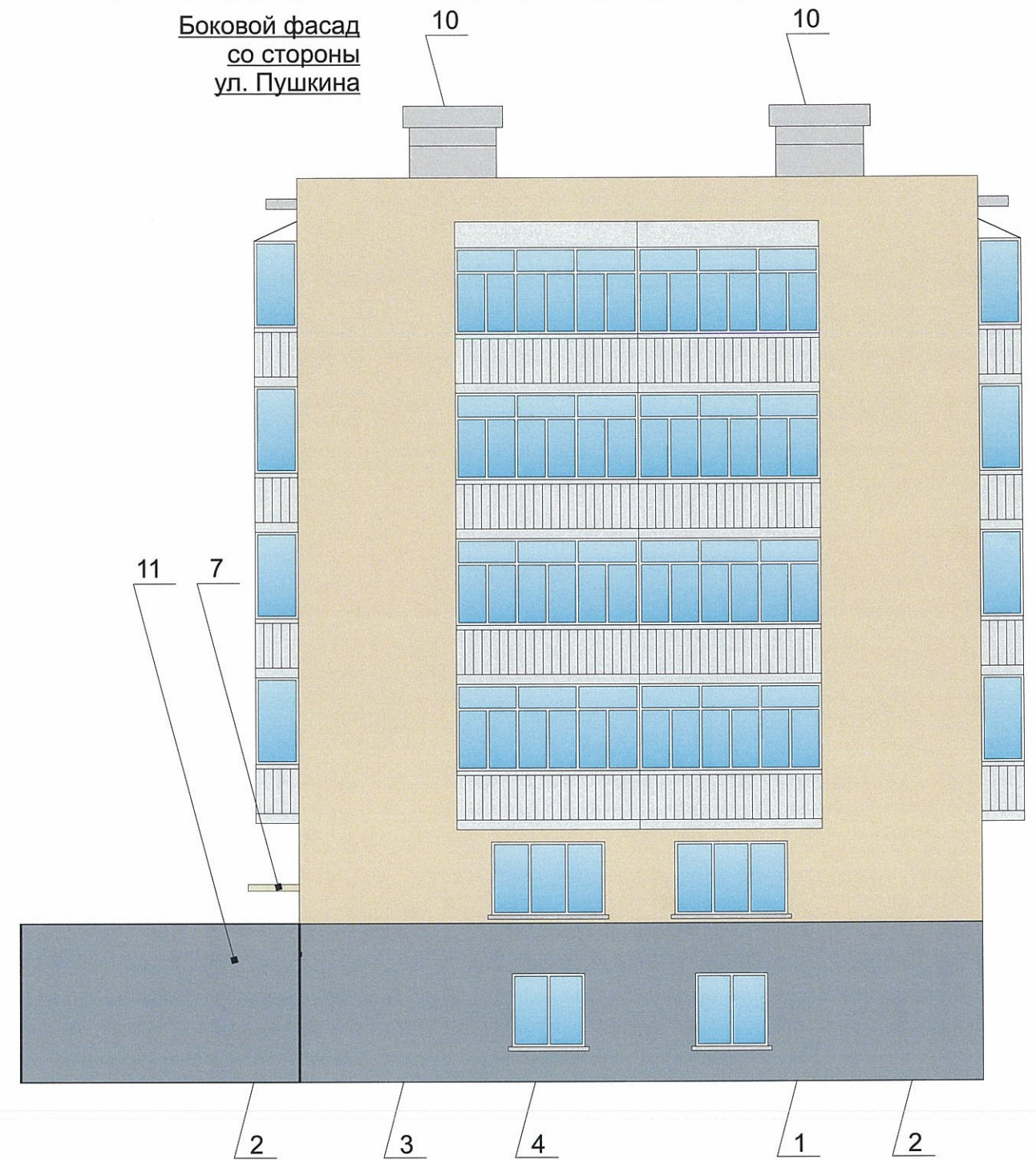
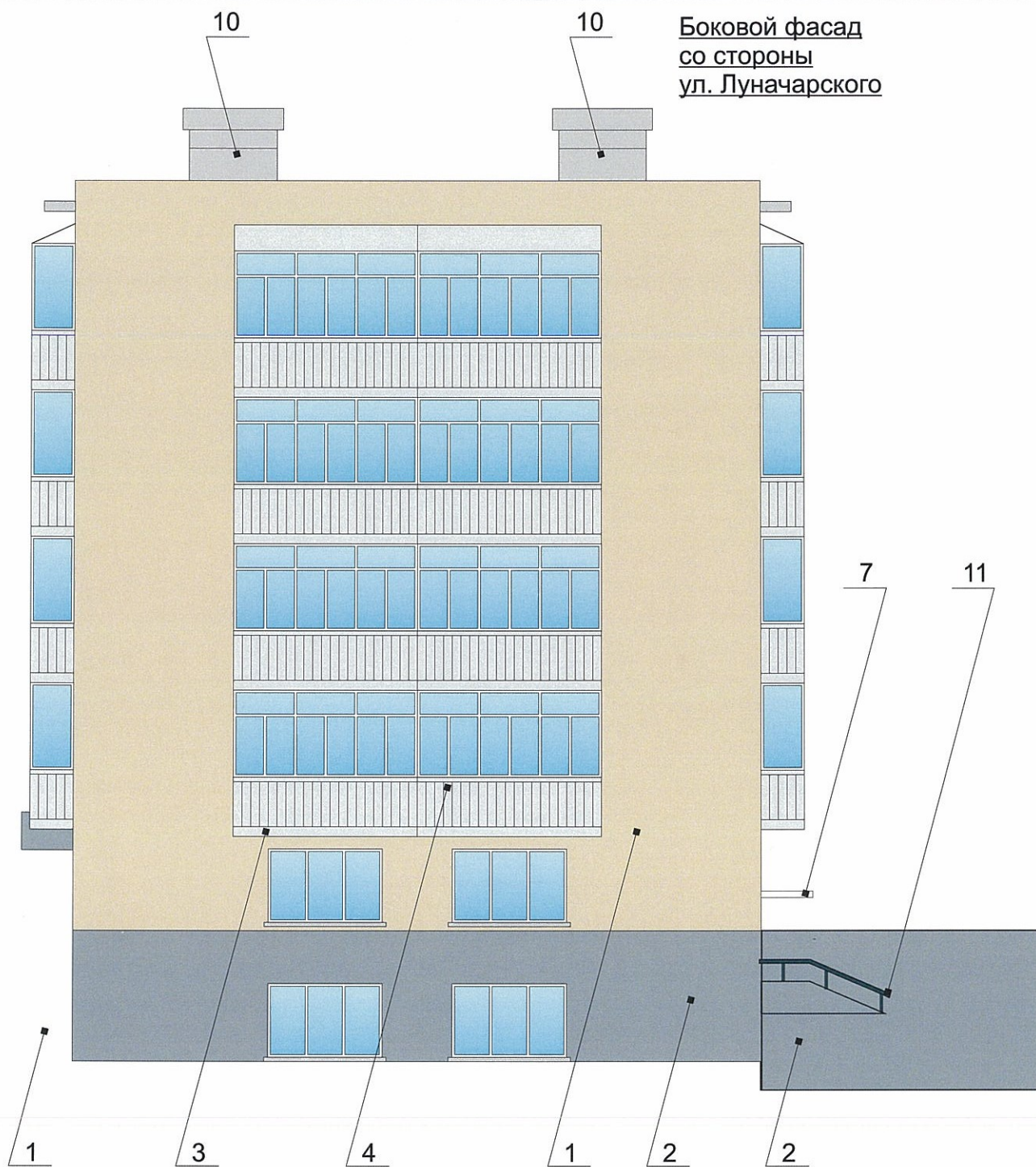
фрагмент фасада 2



СОГЛАСОВАНО  
12 заместитель начальника ДГА  
главный архитектор  
Д.Ю. Лапшин  
12 2018

						002-05-2018-ОФ			
						Колерный паспорт объекта капитального строительства по ул.Луначарского, дом № 23, Ленинского района г.Перми.			
Изм.	Кол.уч.	Лист	№док	Подпись	Дата	Многоквартирный жилой дом	Стадия	Лист	Листов
	Разраб.	Августов А.М.		<i>А.М. Августов</i>			П	7	12
Н.контр.						Дворовой фасад со стороны ул. М. Горького фрагмент 1	ИП Шмидт А. А.		





**Примечание**

1. В случае, если наружные лестницы при дополнительно устроенных входах в общественные помещения здания выходят за границы предоставленного земельного участка и красные линии квартала, то устройство дополнительных или переустройство существующих входных групп требует получения разрешения в установленном порядке;

2. В случае устройства или переустройства (перепланировки, ремонта, реконструкции) помещений общественного назначения, их входных групп в обязательном порядке должны быть предусмотрены мероприятия по обеспечению доступности данных помещений для маломобильных групп населения, включая инвалидов, использующих кресла-коляски и собак-проводников (далее-МГН) в соответствии с требованиями СП 59.13330.2016 Свод правил. Доступность зданий и сооружений для маломобильных групп населения. Данный свод правил касается функционально-планировочных элементов зданий и сооружений, их участков или отдельных помещений, доступных для МГН (входные узлы, коммуникации, пути эвакуации, помещения и зоны обслуживания, а также их информационное и инженерное обустройство). В частности, лестницы при входах в общественные помещения должны дублироваться пандусами с уклоном не более 1:20 (5%) или иными средствами подъема (подъемные платформы, лифты и т.д.). Согласно вышеуказанному Своду правил наружные лестницы и пандусы должны иметь поручни с учетом технических требований к опорным стационарным устройствам по ГОСТ Р 51261; размеры входной площадки при открывании дверей наружу должны быть не менее 1,4 x 2,0 или 1,5 x 1,85; размеры входной площадки с пандусом не менее 2,2 x 2,2 м.

**Условные обозначения**

1 - выноска и номер позиции согласно ведомости отделки фасадов

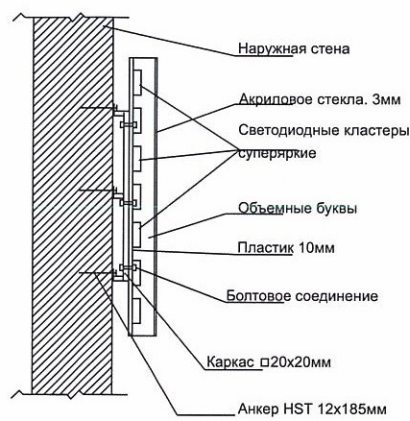


						002-05-2018-ОФ			
						Колерный паспорт объекта капитального строительства по ул.Луначарского, дом № 23, Ленинского района г.Перми.			
Изм.	Кол.уч	Лист	№док	Подпись	Дата	Многоквартирный жилой дом	Стадия	Лист	Листов
Разраб.		Августов А.М.		<i>А.М. Августов</i>			П	8	12
Н.контр.						Боковые фасады.	ИП Шмидт А. А.		

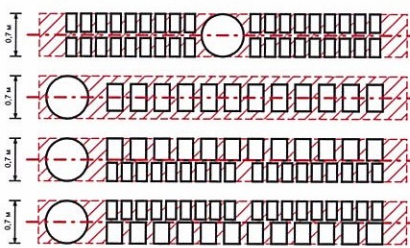


Главный фасад со стороны ул. Максима Горького (фрагмент 1)

Узел крепления объекта городской информации



Схемы компоновки объемных букв или логотипов, относительно оси размещения объектов городской информации



- место допустимого размещения рекламных конструкций  
- ось размещения объектов городской информации, вывесок



Управление архитектуры и городского дизайна  
ДГА администрации г.Перми  
**СООТВЕТСТВУЕТ АРХИТЕКТУРНОМУ ОБЛИКУ ГОРОДА ПЕРМИ**  
«13» 12.2018  
Бресано С.В. Подпись [подпись]

Пояснительная записка

1. Размещение вывесок и рекламных конструкций должно осуществляться в границах места допустимого размещения объектов, установленных данным колерным паспортом;
2. Размещение вывесок по отношению к друг к другу, их конфигурация и наполненность информацией должны соответствовать Стандартным требованиям к вывескам, их размещению и эксплуатации, установленным и утвержденным Постановлением администрации города Перми от 25.10.2016 № 958;
3. В случае, если планируемые к размещению вывески не соответствуют Постановлению администрации города Перми от 25.10.2016 № 958, потребуется внесение изменений в настоящий колерный паспорт;
4. Размещение рекламных конструкций производится на основании отдельного разрешения в соответствии с требованиями Решения Пермской городской Думы от 27.01.2009 № 11 «Об утверждении Положения о порядке установки и эксплуатации рекламных конструкций на территории города Перми»;
5. Единая горизонтальная ось – это условная прямая линия, относительно которой располагаются информационные конструкции. Определяется как половина расстояния между верхним и нижним архитектурным элементом (окна, наличники, карниз, фриз и др.), выделяющимся (западающим, выступающим) из плоскости стены.
6. Размеры одиночных табличек-режимников должны быть одинаковыми.
7. Размещение вывесок, перекрывающих оконные проемы, а также расположенных на балконах зданий и сооружений должно быть согласовано с собственниками помещений, к которым относится балкон и данный оконный проем.

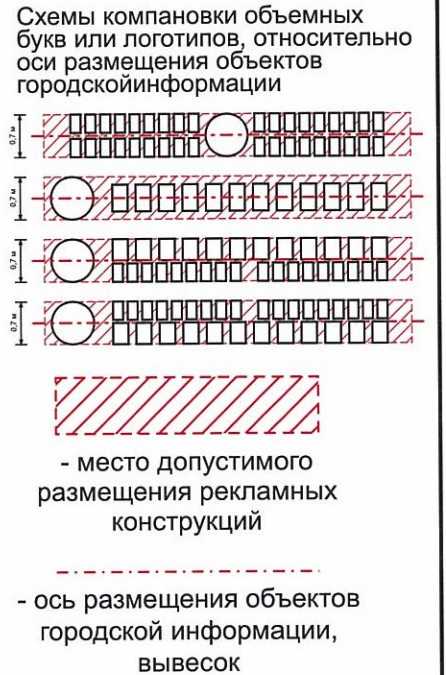
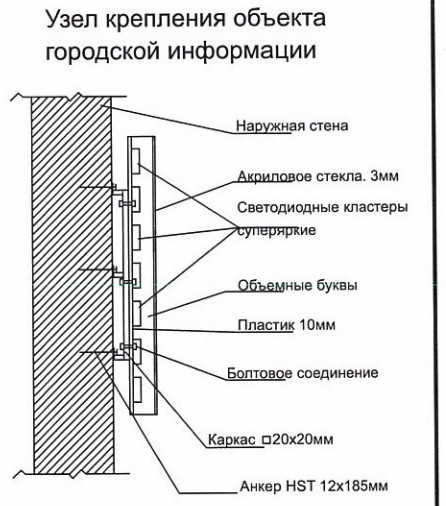
Ведомость размещения объектов городской информации

№	Название, тип рекламы	Эталон цвета	Наличие подсветки
1.	Объемные буквы и/или логотипы на металлических направляющих в цвет фасадов. Оргстекло, металл, пластик	Фирменные цвета	Внутренняя или контурная подсветка
2.	Вывеска-табличка (режимник) модульных габаритов. Оргстекло, металл, пластик, аппликация, полноцветная печать, фрезеровка	Фирменные цвета	
3.	Знак адресации. Оргстекло, металл, пластик.	Синий, белый	
4.	Пленочная аппликация текстом или контурное изображение на стекле не более 30% от площади остекления, или вывеска (постер, световая панель) размещенная в оконном проеме за стеклом, площадью не более 50% от площади остекления	Фирменные цвета	

						002-05-2018-ОФ			
						Колерный паспорт объекта капитального строительства по ул.Луначарского, дом № 23, Ленинского района г.Перми.			
Изм.	Кол.уч	Лист	№док	Подпись	Дата				
Разраб.		Августов А.М.		[подпись]		Многоквартирный жилой дом	Стадия	Лист	Листов
							П	9	12
Н.контр.						Размещение объектов городской информации (главный фасад, фрагмент 1)	ИП Шмидт А. А.		



Главный фасад со стороны ул. Максима Горького (фрагмент 2)



Управление архитектуры и городского дизайна  
ДГА администрации г.Перми  
**СООТВЕТСТВУЕТ АРХИТЕКТУРНОМУ  
ОБЛИКУ ГОРОДА ПЕРМИ**  
«13» 12.2018  
Подпись *Григорьев*

Ведомость размещения объектов городской информации

№	Название, тип рекламы	Эталон цвета	Наличие подсветки
1.	Объемные буквы и/или логотипы на металлических направляющих в цвет фасадов. Оргстекло, металл, пластик	Фирменные цвета	Внутренняя или контурная подсветка
2.	Вывеска-табличка (режимник) модульных габаритов. Оргстекло, металл, пластик, аппликация, полноцветная печать, фрезеровка	Фирменные цвета	
3.	Знак адресации. Оргстекло, металл, пластик.	Синий, белый	
4.	Пленочная аппликация текстом или контурное изображение на стекле не более 30% от площади остекления, или вывеска (постер, световая панель) размещенная в оконном проеме за стеклом, площадью не более 50 % от площади остекления	Фирменные цвета	

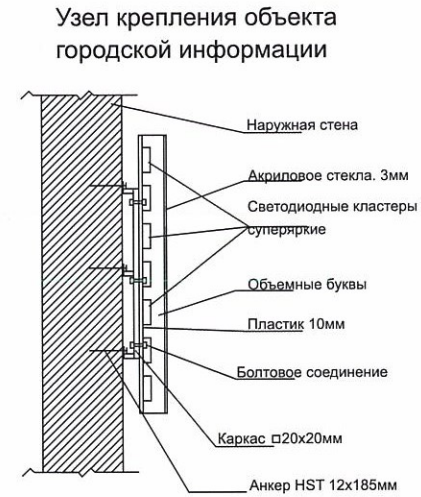
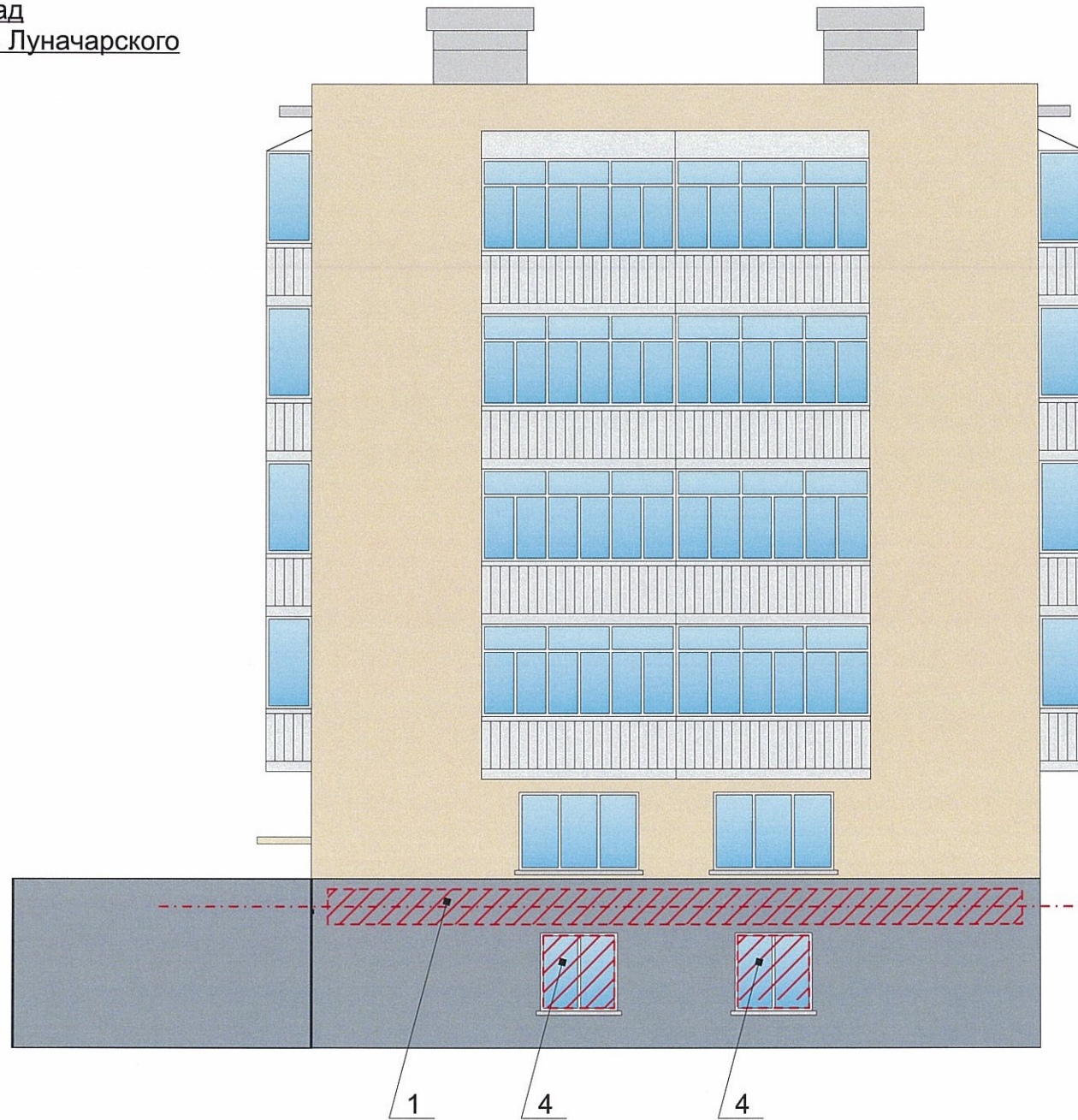
						002-05-2018-ОФ			
						Колерный паспорт объекта капитального строительства по ул.Луначарского, дом № 23, Ленинского района г.Перми.			
Изм.	Кол.уч	Лист	№док	Подпись	Дата	Многоквартирный жилой дом	Стадия	Лист	Листов
	Разраб.	Августов А.М.		<i>А.М. Августов</i>			П	10	12
Н.контр.						Размещение объектов городской информации (главный фасад, фрагмент 2)	ИП Шмидт А. А.		

Пояснительная записка

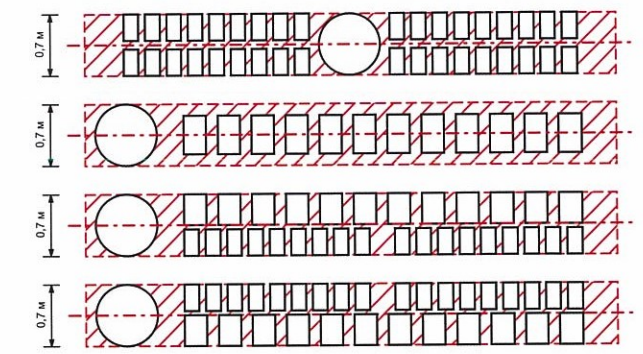
1. Размещение вывесок и рекламных конструкций должно осуществляться в границах места допустимого размещения объектов, установленных данным колерным паспортом;
2. Размещение вывесок по отношению к друг к другу, их конфигурация и наполненность информацией должны соответствовать Стандартным требованиям к вывескам, их размещению и эксплуатации, установленным и утвержденным Постановлением администрации города Перми от 25.10.2016 No 958;
3. В случае, если планируемые к размещению вывески не соответствуют Постановлению администрации города Перми от 25.10.2016 No 958, потребуется внесение изменений в настоящий колерный паспорт;
4. Размещение рекламных конструкций производится на основании отдельного разрешения в соответствии с требованиями Решения Пермской городской Думы от 27.01.2009 No 11 «Об утверждении Положения о порядке установки и эксплуатации рекламных конструкций на территории города Перми»;
5. Единая горизонтальная ось – это условная прямая линия, относительно которой располагаются информационные конструкции. Определяется как половина расстояния между верхним и нижним архитектурным элементом (окна, наличники, карниз, фриз и др.), выделяющимся (западающим, выступающим) из плоскости стены.
6. Размеры одиночных табличек-режимников должны быть одинаковыми.
7. Размещение вывесок, перекрывающих оконные проемы, а также расположенных на балконах зданий и сооружений должно быть согласовано с собственниками помещений, к которым относится балкон и данный оконный проем.



Торцевой фасад  
со стороны ул. Луначарского



Схемы компоновки объемных букв или логотипов, относительно оси размещения объектов городской информации



- место допустимого размещения рекламных конструкций



- ось размещения объектов городской информации, вывесок

Управление архитектуры и городского дизайна  
ДГА администрации г.Перми  
СООТВЕТСТВУЕТ АРХИТЕКТУРНОМУ  
ОБЛИКУ ГОРОДА ПЕРМИ  
«13.12.2018»  
Бресано С.В. Подпись *Бресано С.В.*

Ведомость размещения объектов городской информации

№	Название, тип рекламы	Эталон цвета	Наличие подсветки
1.	Объемные буквы и/или логотипы на металлических направляющих в цвет фасадов. Оргстекло, металл, пластик	Фирменные цвета	Внутренняя или контурная подсветка
2.	Вывеска-табличка (режимник) модульных габаритов. Оргстекло, металл, пластик, аппликация, полноцветная печать, фрезеровка	Фирменные цвета	
3.	Знак адресации. Оргстекло, металл, пластик.	Синий, белый	
4.	Пленочная аппликация текстом или контурное изображение на стекле не более 30% от площади остекления, или вывеска (постер, световая панель) размещенная в оконном проеме за стеклом, площадью не более 50% от площади остекления	Фирменные цвета	

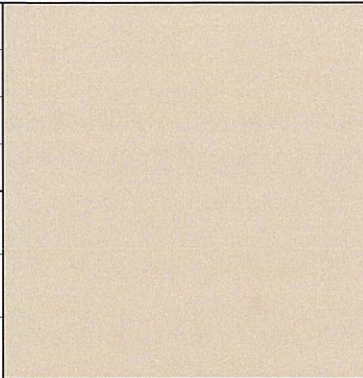
  

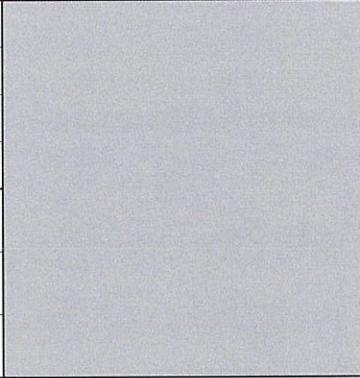
						002-05-2018-ОФ		
						Колерный паспорт объекта капитального строительства по ул.Луначарского, дом № 23, Ленинского района г.Перми.		
Изм.	Кол.уч.	Лист	№док	Подпись	Дата	Стадия	Лист	Листов
	Разраб.	Августов А.М.		<i>А.М. Августов</i>		П	11	12
Н.контр.						Размещение объектов городской информации (торцевой фасад)		ИП Шмидт А. А.

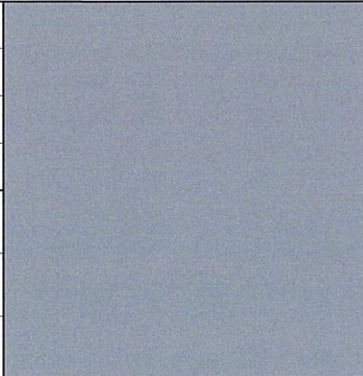
Пояснительная записка


1. Размещение вывесок и рекламных конструкций должно осуществляться в границах места допустимого размещения объектов, установленных данным колерным паспортом;
2. Размещение вывесок по отношению к друг к другу, их конфигурация и наполненность информацией должны соответствовать Стандартным требованиям к вывескам, их размещению и эксплуатации, установленным и утвержденным Постановлением администрации города Перми от 25.10.2016 № 958;
3. В случае, если планируемые к размещению вывески не соответствуют Постановлению администрации города Перми от 25.10.2016 № 958, потребуется внесение изменений в настоящий колерный паспорт;
4. Размещение рекламных конструкций производится на основании отдельного разрешения в соответствии с требованиями Решения Пермской городской Думы от 27.01.2009 № 11 «Об утверждении Положения о порядке установки и эксплуатации рекламных конструкций на территории города Перми»;
5. Единая горизонтальная ось – это условная прямая линия, относительно которой располагаются информационные конструкции. Определяется как половина расстояния между верхним и нижним архитектурным элементом (окна, наличники, карниз, фриз и др.), выделяющимся (западающим, выступающим) из плоскости стены.
6. Размеры одиночных табличек-режимников должны быть одинаковыми.
7. Размещение вывесок, перекрывающих оконные проемы, а также расположенных на балконах зданий и сооружений должно быть согласовано с собственниками помещений, к которым относится балкон и данный оконный проем.

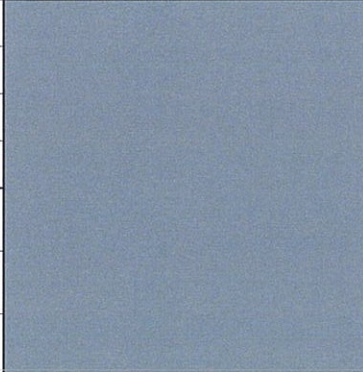


Позиция ведомости отделки фасадов	RAL Classic 1015	C:	0	
		M:	5	
		Y:	30	
		K:	10	
		R:	234	
		G:	222	
1, 7		B:	189	

Позиция ведомости отделки фасадов	RAL Classic 7047	C:	0	
		M:	0	
		Y:	0	
		K:	18	
		R:	207	
		G:	208	
8		B:	207	

Позиция ведомости отделки фасадов	RAL Classic 7040	C:	5	
		M:	2	
		Y:	0	
		K:	35	
		R:	157	
		G:	163	
12		B:	166	

Позиция ведомости отделки фасадов	RAL Classic 9003	C:	0	
		M:	0	
		Y:	0	
		K:	0	
		R:	244	
		G:	248	
3, 4, 5, 10		B:	244	

Позиция ведомости отделки фасадов	RAL Classic 7001	C:	0	
		M:	0	
		Y:	0	
		K:	40	
		R:	143	
		G:	153	
2, 6, 9, 11		B:	159	

СОГЛАСОВАНО  
1<sup>й</sup> заместитель начальника ДГА  
г. Пермь главный архитектор  
Д.Ю. Лапшин  
"13" 12 2018

						002-05-2018-ОФ			
						Колерный паспорт объекта капитального строительства по ул.Луначарского, дом № 23, Ленинского района г.Перми.			
Изм.	Кол.уч	Лист	№док	Подпись	Дата	Многоквартирный жилой дом	Стадия	Лист	Листов
							П	12	12
Н.контр.						Эталоны колеров.	ИП Шмидт А. А.		