



АДМИНИСТРАЦИЯ ГОРОДА ПЕРМИ
ДЕПАРТАМЕНТ ГРАДОСТРОИТЕЛЬСТВА И АРХИТЕКТУРЫ
ГОРОДА ПЕРМИ

№ _____

САР-059-22-01-16-244 от 06.03.2018

КОЛЕРНЫЙ ПАСПОРТ

АДРЕС ОБЪЕКТА: г.Пермь, ул.Маршала Рыбалко, здание № 113

АДМИНИСТРАТИВНЫЙ РАЙОН: Кировский

113-К - 2018 - ОФ

ПЕРМЬ, 2018 г.

Ведомость чертежей комплекта марки ОФ

ЛИСТ	НАИМЕНОВАНИЕ	ПРИМЕЧАНИЯ
1	Общие данные, пояснительная записка, ведомость отделки фасадов, инструкция	
2	Фотофиксация фасадов	
3	Главный фасад	
4	Боковые фасады	
5	Дворовой фасад	
6,7	Размещение объектов городской информации (главный фасад)	
8	Эталоны колеров	

Ведомость отделки фасадов

ПОЗ.	ЭЛЕМЕНТ ФАСАДА	ЭТАЛОН ЦВЕТА	ОБОЗНАЧ.	ВИД ОТДЕЛКИ	ПРИМ.
1	Поле стен 1 этажа			Штукатурка Силикатная краска	
2	Основное поле стен			Штукатурка Силикатная краска	
3	Оконные блоки. Дверные блоки, тип 2 Остекление балконов. Витражное остекление			Металлопластик (стеклопакеты)	
4	Ограждение балконов			Металл.оцинкованные листы с полимер.покрытием	
5	Дверные блоки, тип 1.			Металл с покраской атмосферостойкой краской	
6	Кровля дома. Кровля козырька			Оцинкованная сталь с полимерным покрытием	
7	Карниз. Торцевые части балконных плит.			Силикатная краска	
8	Ступени и входные площадки подъездов			Бетон без отделки	
9	Ступени входных групп			Керамогранит с анти-скользящей поверхностью	
10	Отливы. Водосточные трубы. Жалюзийные решетки. Дефлекторы			Оцинкованная сталь с полимерным покрытием	

Ведомость ссылочных и прилагаемых документов

ОБОЗНАЧЕНИЕ	НАИМЕНОВАНИЕ	ПРИМЕЧАНИЯ

Пояснительная записка

Целью разработки архитектурных решений фасадов является возвращение зданиям их первоначального облика, но с применением современных конструкций и материалов.

Проектом предполагается демонтировать существующие диссонирующие рекламные конструкции и вывески, входные группы, дополнительное оборудование.

Предлагается привести цветовой решение и оформление фасада к единому архитектурному внешнему виду, с определением возможных мест размещения объектов монументального искусства (мемориальных досок, памятных знаков), объектов городского дизайна, наружной рекламы и визуальной информации, дополнительного оборудования на фасадах зданий.

Определение цветовых решений и требований к фасадам зданий, в дальнейшем, позволит улучшить внешний облик центральных улиц города Перми.

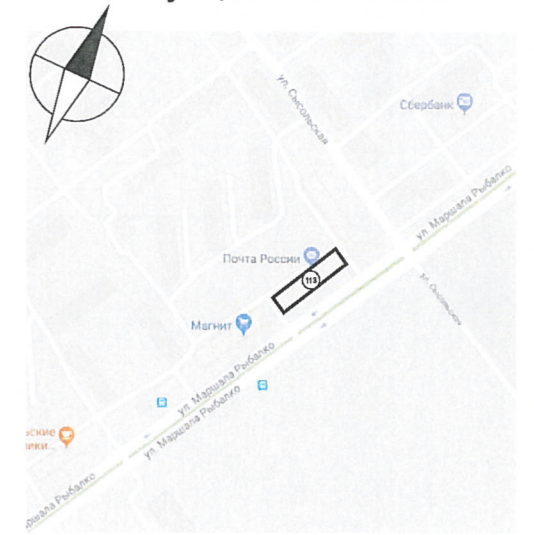
Объект - 5-этажный кирпичный многоквартирный жилой дом типовой массовой серии («брежневка»). Характерные особенности стиля – применение стандартных материалов, отсутствие декоративных элементов в оформлении фасадов, единообразная прямоугольная форма элементов здания и общей его формы. Год постройки - 1962.

ИНСТРУКЦИЯ

о порядке производства работ, связанных с окраской фасадов и всех наружных частей зданий, сооружений, строений, расположенных

- Окраска фасадов и всех наружных частей зданий, сооружений, строений, ограждений, заборов, павильонов, киосков, ларьков и прочих объектов, расположенных на территории города Перми, может производиться лишь на основании колерного паспорта фасадов на ремонт и окраску, согласованного ДГА г.Перми.
- До начала процесса окраски здания или какого-либо сооружения должны быть произведены работы по капитальному ремонту всех без исключения наружных частей его, подлежащих окраске.
- До начала ремонта зданий, имеющих газосветовую рекламу, сообщить рекламораспространителю о предстоящих работах на фасаде здания с целью сохранения вывесок либо их демонтажу.
- Полуразрушенные и разрушенные архитектурные художественно-скульптурные детали здания, карнизы, колонны, пилястры, капители, фризы, тяги, лепные украшения, барельефы, мозаика, художественная роспись подлежат обязательному восстановлению в своем первоначальном виде.
Категорически запрещается производить окраску здания без предварительного восстановления указанных деталей.
- Металлические поверхности отдельных частей здания, чугунные решетки, перила балконов и лестниц, кронштейны, дверные и оконные приборы, архитектурно-художественные детали перед окраской очищаются от грязи, ржавчины, старой краски и покрываются вновь лишь масляной краской.
- В соответствии с выданными образцами цвета (колерами) на окраску здания организация, производящая ремонт здания, составляет пробные образцы цвета, которые наносятся на видное место стены.
Проверку и согласование пробного образца цвета (колера), а также готовности поверхности стены и отдельных наружных частей здания к окраске производит уполномоченный представитель ДГА г. Перми. Без указанной проверки и согласования производить окраску фасада категорически воспрещается.
- Домоуправления, организации и учреждения, производящие окраску и связанный с ней ремонт здания, несут полную ответственность за точное выполнение настоящей инструкции и привлекаются к ответственности за ее нарушение.
- Цветовая гамма рекламоносителей должна гармонировать с основным колористическим решением фасадов здания.
- По всем вопросам, связанным с производством работ, необходимо обращаться в ДГА г.Перми (ул. Сибирская 15, каб. 316, тел. 212-76-98).

Ситуационная схема



Взаим. инв. №
Подпись и дата
Инв. № подл.

						113-К-2018-ОФ		
						Колерный паспорт здания по адресу: г.Пермь, Кировский район, ул.Маршала Рыбалко,113		
Изм.	Кол.уч	Лист	№док	Подпись	Дата	Стадия	Лист	Листов
						П	1	8
Выполнила	Попова				03.18	Общие данные, пояснительная записка, ведомость отделки фасадов		



Инв.№ подл.

Подпись и дата

Взам. инв. №

						113-К-2018-ОФ			
						Колерный паспорт здания по адресу: г.Пермь, Кировский район, ул.Маршала Рыбалко,113			
Изм.	Кол.уч	Лист	Недок.	Подпись	Дата	Стадия		Лист	Листов
						п		2	
Выполнила				Попова	03.18	Фотофиксация фасадов			



Взам.инв.№
Подпись и дата
Инв.№ подл.

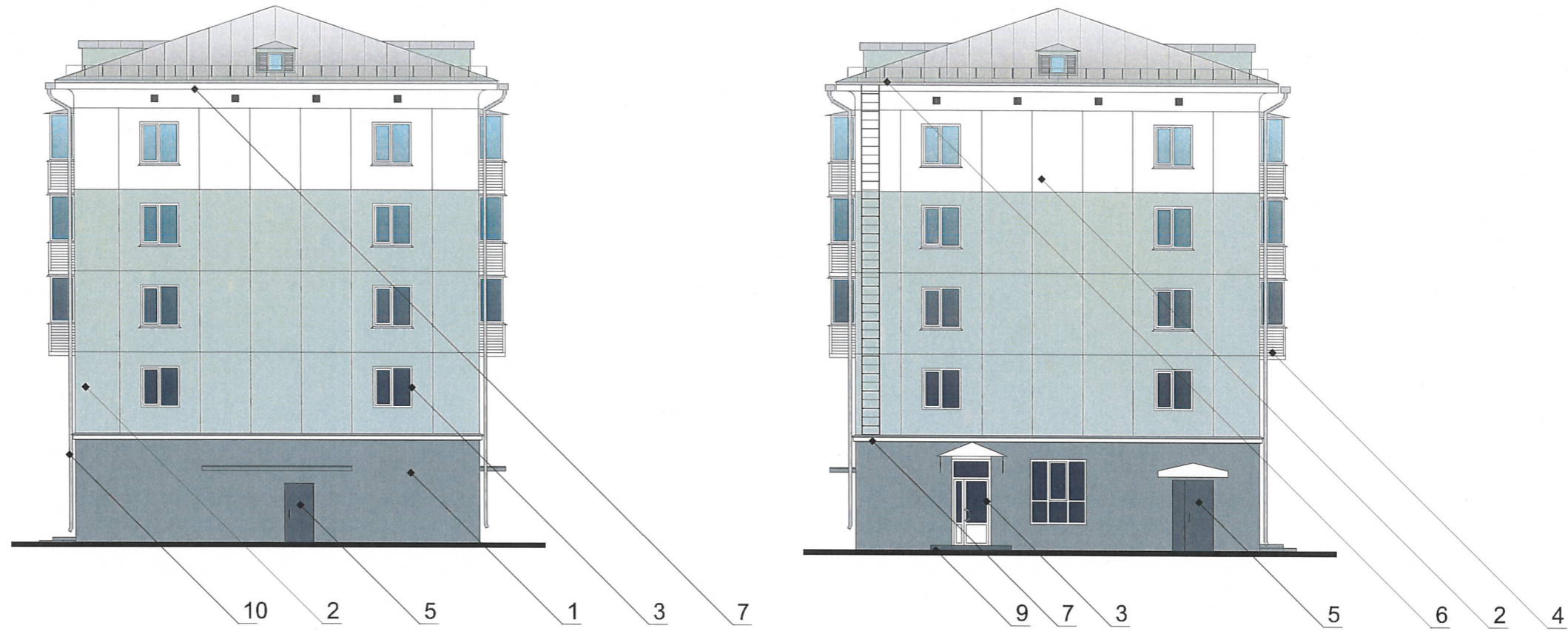
תוספת י

1. В случае, если наружные лестницы при дополнительно устроенных входах в общественные помещения здания (להוסיף לזוהר צל מרפסות ופלטפורמות לשימוש בלבד) требуют получения разрешения в установленном порядке;

2. В случае устройства или переустройства (перепланировки, ремонта, реконструкции) помещений общественного назначения, их входных групп в обязательном порядке должны быть предусмотрены мероприятия по обеспечению доступности данных помещений для маломобильных групп населения, включая инвалидов, использующих кресла-коляски и собак-проводников (далее-МГН) в соответствии с требованиями СП 59.13330.2016 Свод правил. Доступность зданий и сооружений для маломобильных групп населения. Данный свод правил касается функционально-планировочных элементов зданий и сооружений, их участков или отдельных помещений, доступных для МГН (входные узлы, коммуникации, пути эвакуации, помещения и зоны обслуживания, а также их информационное и инженерное обустройство). В частности, лестницы при входах в общественные помещения должны дублироваться пандусами с уклоном не более 1:20 (5%) или иными средствами подъема (подъемные платформы, лифты и т.д.). Согласно вышеуказанному Своду правил наружные лестницы и пандусы должны иметь поручни с учетом технических требований к опорным стационарным устройствам по ГОСТ Р 51261; размеры входной площадки при открывании дверей наружу должны быть не менее 1,4 x 2,0 или 1,5 x 1,85; размеры входной площадки с пандусом не менее 2,2 x 2,2 м.

СОГЛАСОВАНО
1^й заместитель начальника ДГА
г. Пермь - главный архитектор
Д.Ю. [подпись]
19 03 2018

						113-К-2018-ОФ			
						Колерный паспорт здания по адресу: г.Пермь, Кировский район, ул.Маршала Рыбалко, 113			
Изм.	Кол.уч	Лист	Недок.	Подпись	Дата	Стадия		Лист	Листов
						п		3	
Выполнила	Попова				03.18	Главный фасад			



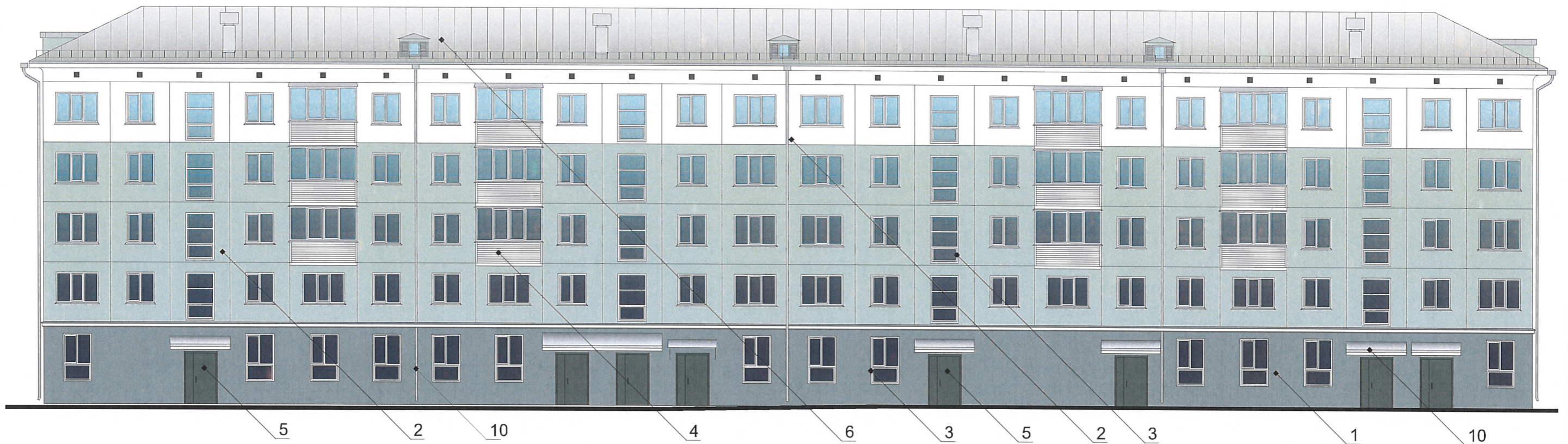
СОГЛАСОВАНО
 заместитель начальника ДГА
 г. Пермь - главный архитектор
 Д.Ю. Лапшин
 "10" 03 2018г.

1. Размещение дополнительного оборудования, дополнительных элементов и устройств на фасадах объектов капитального строительства допускается при соблюдении следующих условий:
 - а) единое архитектурное и цветовое решение фасадов (в том числе размер, форма, цвет, материал);
 - б) соответствие архитектурному решению фасадов, предусмотренному проектной документацией, с привязкой к основным композиционным осям фасадов (системе горизонтальных и вертикальных осей);
 - в) соответствие ГОСТам, техническим регламентам, установленным законодательством Российской Федерации в области обеспечения санитарно-эпидемиологического благополучия населения, пожарной безопасности;
2. Размещение наружных блоков систем кондиционирования и вентиляции допускается:
 - а) на кровле объектов капитального строительства;
 - б) на оконных и дверных проемах в единой (вертикальной, горизонтальной) системе осей фасадов, в окнах подвального этажа, в плоскости остекления без выхода за плоскость фасадов с использованием маскирующих ограждений (решеток, жалюзи).
3. Размещение наружных блоков систем кондиционирования и вентиляции на поверхности главных фасадов, в оконных и дверных проемах за плоскостью фасадов не допускается:
 - а) над пешеходными тротуарами;
 - б) на высоте менее 3,0 м от поверхности земли.
4. Антенны должны размещаться:
 - а) на кровле объектов капитального строительства - компактными упорядоченными группами, с использованием единой несущей основы, в том числе с устройством ограждения, а также с учетом требований действующего законодательства;
 - б) на дворовых фасадах, глухих стенах, не просматривающихся с улицы;
 - в) на дворовых фасадах - в простенках между окнами на пересечении вертикальной оси простенка и оси, соответствующей верхней границе проема.

----- - место допустимого размещения дополнительного оборудования

						113-К-2018-ОФ			
						Колерный паспорт здания по адресу: г.Пермь, Кировский район, ул.Маршала Рыбалко,113			
Изм.	Кол.уч	Лист	Недок.	Подпись	Дата	Стадия		Лист	Листов
						п	4		
Выполнила	Попова				03.18	Боковые фасады			

Взам. инв. №
 Подпись и дата
 Инв. № подл.

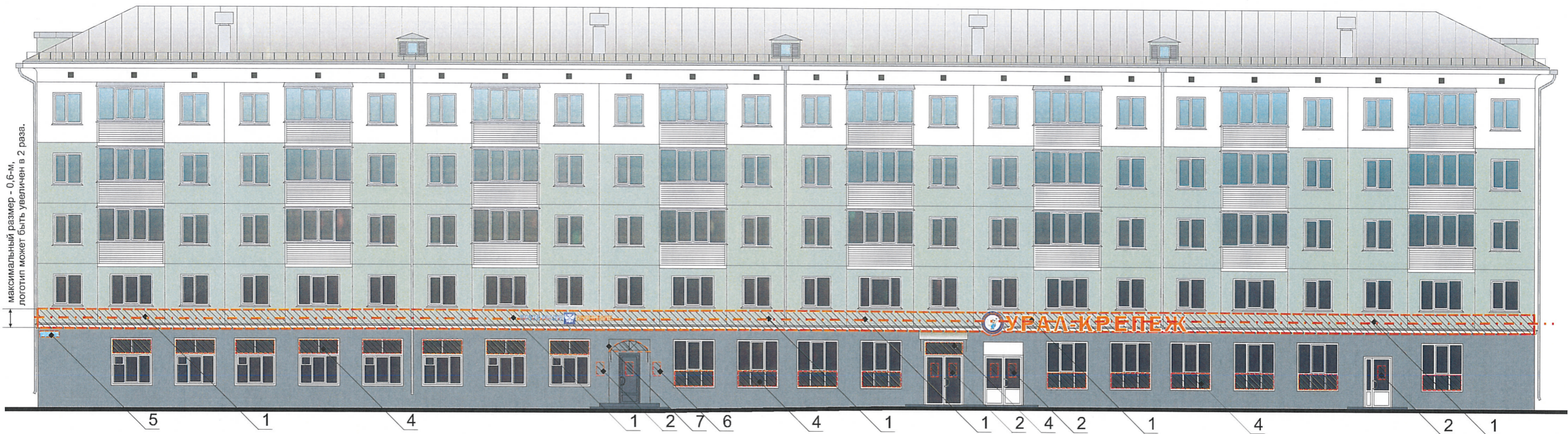


СОГЛАСОВАНО
 заместитель начальника ДГА
 г. Пермь - главный архитектор
 Д.Ю. Чаплин
 19 03 2018

--- - место допустимого размещения дополнительного оборудования

Взам. инв. №
Подпись и дата
Инв. № подл.

						113-К-2018-ОФ			
						Колерный паспорт здания по адресу: г. Пермь, Кировский район, ул. Маршала Рыбалко, 113			
Изм.	Кол.уч	Лист	Недок.	Подпись	Дата		Стадия	Лист	Листов
							П	5	
Выполнила	Попова				03.18	Дворовой фасад			



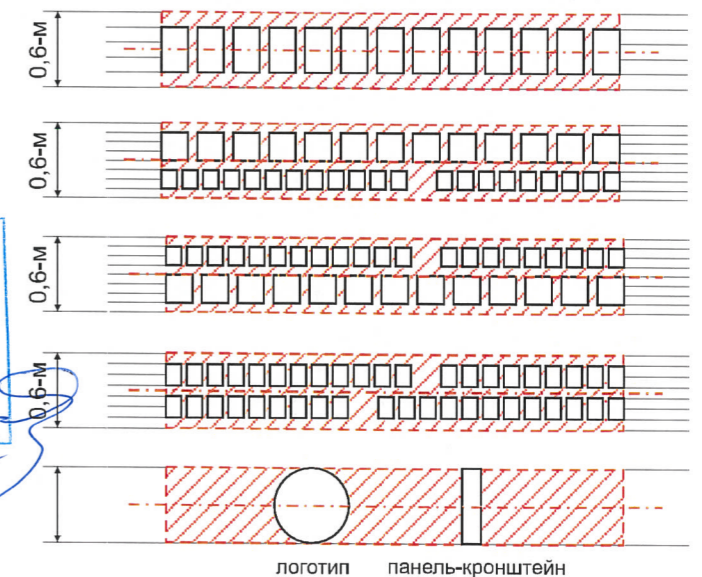
Ведомость размещения рекламоносителей и городской информации

Поз.	Название, тип рекламы	Эталон цвета	Наличие, тип подсветки
1	Объёмные буквы и/или логотипы на металлических направляющих в цвет фасада. Оргстекло, металл, пластик	Фирменные цвета	Внутренняя или контурная подсветка
2	Табличка-режимник одиночная или модульных габаритов. Оргстекло, металл, пластик или самоклеющиеся пленки по стеклу	Фирменные цвета	
3	Панель-кронштейн, логотип (возможен к установке на козырьке 1 этажа к дополнению к основной вывеске). Оргстекло, металл, пластик	Фирменные цвета	Внутренняя или контурная подсветка
4	Пленочная аппликация на стекле площадью не более 30% площади остекления в виде текста. Самоклеющиеся пленки, полноцветная печать		
5	Знак адресации. Оргстекло, металл, пластик	Синий, белый	
6	Почтовый ящик	Синий, белый	
7	Вывеска на козырьке (плоскостная, либо объёмные буквы). Оргстекло, металл, пластик	Фирменные цвета	

ПРИМЕЧАНИЕ:

1. Размещение вывесок и рекламных конструкций должно осуществляться в границах места допустимого размещения объектов, установленных данным колерным паспортом;
2. Размещение вывесок по отношению к друг к другу, их конфигурация и наполненность информацией должны соответствовать Стандартным требованиям к вывескам, их размещению и эксплуатации, установленным и утвержденным Постановлением администрации города Перми от 25.10.2016 № 958;
3. В случае, если планируемые к размещению вывески не соответствуют Постановлению администрации города Перми от 25.10.2016 № 958, потребуется внесение изменений в настоящий колерный паспорт;
4. Размещение рекламных конструкций производится на основании отдельного разрешения в соответствии с требованиями Решения Пермской городской Думы от 27.01.2009 № 11 «Об утверждении Положения о порядке установки и эксплуатации рекламных конструкций на территории города Перми»;
5. Единая горизонтальная ось — это условная прямая линия, относительно которой располагаются информационные конструкции. Определяется как половина расстояния между верхним и нижним архитектурным элементом (окна, наличники, карниз, фриз и др.), выделяющимся (западающим, выступающим) из плоскости стены.
6. Размеры одиночных табличек-режимников должны быть одинаковыми.
7. Материал, габариты и цвет подложки фриза должны быть одинаковыми по всей длине занимаемого помещения. Высота фризов должна быть одинаковой по всей длине фасада

Схемы компоновки объемных букв относительно оси размещения объектов городской информации

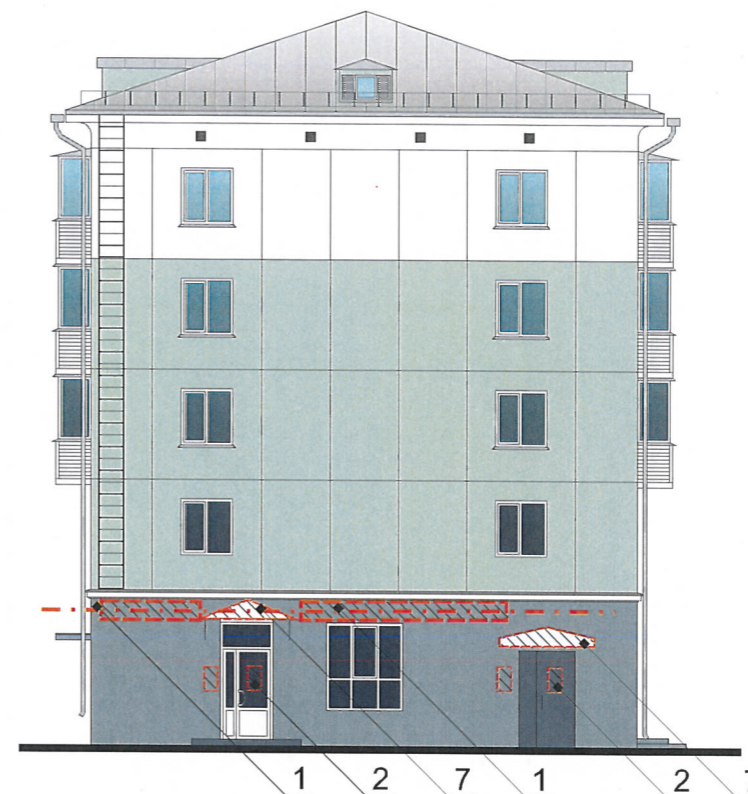
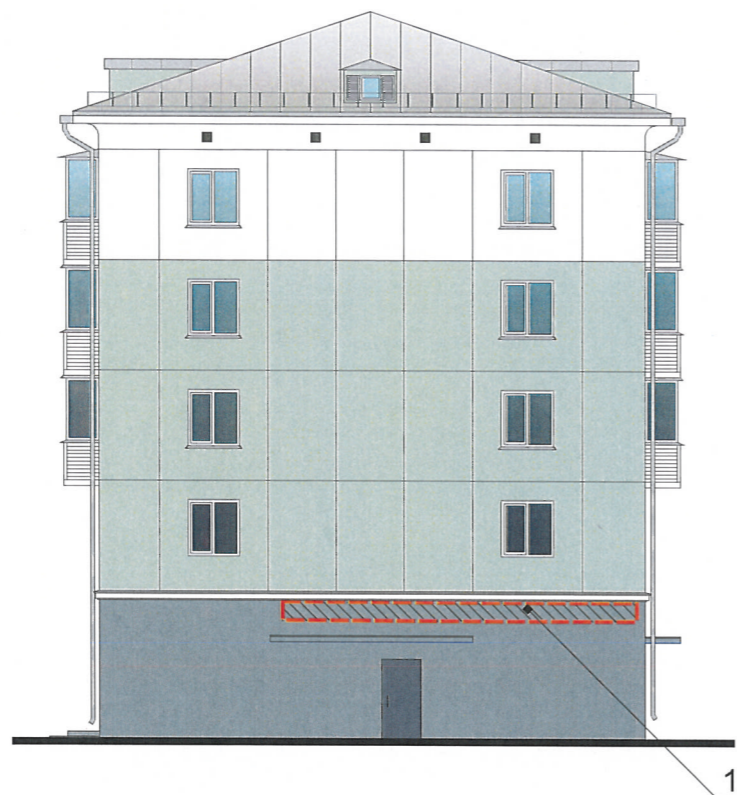


Управление архитектуры и городского дизайна
ДГА администрации г.Перми
СООТВЕТСТВУЕТ АРХИТЕКТУРНОМУ
ОБЛИКУ ГОРОДА ПЕРМИ
«13» 03 2018
Карасев С.А. Подпись

- единая горизонтальная ось
- место допустимого размещения объектов городской информации (вывески и рекламные конструкции)

						113-К-2018-ОФ		
						Колерный паспорт здания по адресу: г.Пермь, Кировский район, ул.Маршала Рыбалко, 113		
Изм.	Кол.уч	Лист	Недок.	Подпись	Дата	Стадия	Лист	Листов
						П	6	
Выполнила	Попова				03.18	Размещение объектов городской информации (главный фасад)		

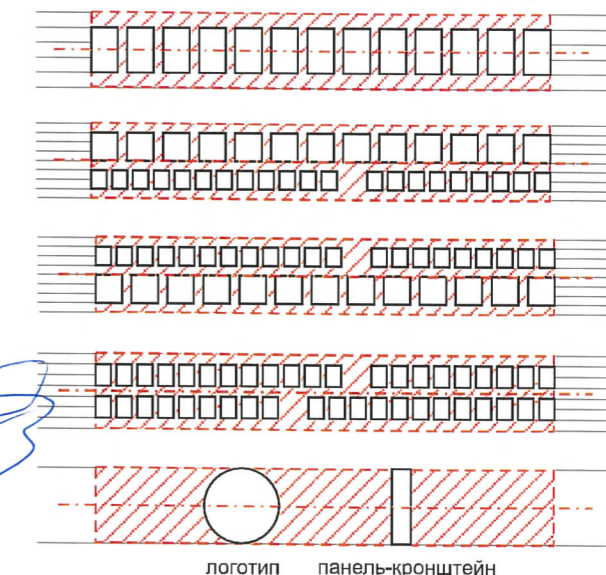
Взам. инв. №
Подпись и дата
Инв. № подл.



Ведомость размещения рекламоносителей и городской информации

Поз.	Название, тип рекламы	Эталон цвета	Наличие, тип подсветки
1	Объемные буквы и/или логотипы на металлических направляющих в цвет фасада. Оргстекло, металл, пластик	Фирменные цвета	Внутренняя или контурная подсветка
2	Табличка-режимник одиночная или модульных габаритов. Оргстекло, металл, пластик или самоклеющиеся пленки по стеклу	Фирменные цвета	
3	Панель-кронштейн, логотип (возможен к установке на козырьке 1 этажа к дополнению к основной вывеске). Оргстекло, металл, пластик	Фирменные цвета	Внутренняя или контурная подсветка
4	Пленочная аппликация на стекле площадью не более 30% площади остекления в виде текста. Самоклеющиеся пленки, полноцветная печать		
5	Знак адресации. Оргстекло, металл, пластик	Синий, белый	
6	Почтовый ящик	Синий, белый	
7	Вывеска на козырьке (плоскостная, либо объемные буквы). Оргстекло, металл, пластик	Фирменные цвета	

Схемы компоновки объемных букв относительно оси размещения объектов городской информации



Управление архитектуры и городского дизайна
ДГА администрации г.Перми
СООТВЕТСТВУЕТ АРХИТЕКТУРНОМУ
ОБЛИКУ ГОРОДА ПЕРМИ
«19» 03 / 2018
Карасев С.В. Подпись

----- - единая горизонтальная ось
[Hatched Box] - место допустимого размещения объектов городской информации (вывески и рекламные конструкции)

ПРИМЕЧАНИЕ:

1. Размещение вывесок и рекламных конструкций должно осуществляться в границах места допустимого размещения объектов, установленных данным колерным паспортом;
2. Размещение вывесок по отношению друг к другу, их конфигурация и наполненность информацией должны соответствовать Стандартным требованиям к вывескам, их размещению и эксплуатации, установленным и утвержденным Постановлением администрации города Перми от 25.10.2016 № 958;
3. В случае, если планируемые к размещению вывески не соответствуют Постановлению администрации города Перми от 25.10.2016 № 958, потребуется внесение изменений в настоящий колерный паспорт;
4. Размещение рекламных конструкций производится на основании отдельного разрешения в соответствии с требованиями Решения Пермской городской Думы от 27.01.2009 № 11 «Об утверждении Положения о порядке установки и эксплуатации рекламных конструкций на территории города Перми»;
5. Единая горизонтальная ось – это условная прямая линия, относительно которой располагаются информационные конструкции. Определяется как половина расстояния между верхним и нижним архитектурным элементом (окна, наличники, карниз, фриз и др.), выделяющимся (западающим, выступающим) из плоскости стены.
6. Размеры одиночных табличек-режимников должны быть одинаковыми.
7. Материал, габариты и цвет подложки фриза должны быть одинаковыми по всей длине занимаемого помещения. Высота фризов должна быть одинаковой по всей длине фасада

						113-К-2018-ОФ		
						Колерный паспорт здания по адресу: г.Пермь, Кировский район, ул.Маршала Рыбалко, 113		
Изм.	Кол.уч	Лист	№ док.	Подпись	Дата	Стадия	Лист	Листов
						П	7	
Выполнила	Попова				03.18	Размещение объектов городской информации (главный фасад)		

Взам. инв. №
Подпись и дата
Инв. № подл.

Позиция согласно ведомости отделки фасадов	Координаты цвета в RAL	C:	46	
		M:	31	
		Y:	28	
		K:	14	
		R:	140	
		G:	150	
		B:	157	
1,5				

Позиция согласно ведомости отделки фасадов	Координаты цвета в RAL	C:	62	
		M:	47	
		Y:	47	
		K:	42	
		R:	87	
		G:	93	
		B:	94	
5				

Позиция согласно ведомости отделки фасадов	Координаты цвета в RAL	C:	30	
		M:	10	
		Y:	24	
		K:	2	
		R:	189	
		G:	206	
		B:	196	
2				

Позиция согласно ведомости отделки фасадов	Керамогранит Темно-серый или аналогичный по цвету материал			
8				

Позиция согласно ведомости отделки фасадов	Металл.оцинкованные листы с полимер.покрытием			
4				

Позиция согласно ведомости отделки фасадов	Координаты цвета в RAL	C:	0	
		M:	0	
		Y:	0	
		K:	0	
		R:	255	
		G:	255	
		B:	255	
2,3,7				

СОГЛАСОВАНО
1й заместитель начальника ДГА
г.Перми - главный архитектор
Д.Ю. Напашин
"10" 03 2018

Взам. инв. №	
Подпись и дата	
Инв. № подл.	

						113-К-2018-ОФ			
						Колерный паспорт здания по адресу: г.Пермь, Кировский район, ул.Маршала Рыбалко, 113			
Изм.	Кол.уч	Лист	Недок.	Подпись	Дата		Стадия	Лист	Листов
							п	8	
Выполнила	Попова				03.18	Эталоны колеров			