



ДЕПАРТАМЕНТ ГРАДОСТРОИТЕЛЬСТВА И АРХИТЕКТУРЫ
АДМИНИСТРАЦИИ ГОРОДА ПЕРМИ

ООО «АРХИТЕКТУРНАЯ МАСТЕРСКАЯ «ГОРОД»

31.08.2018 №СЭД-059-22-01-40-2569
КОЛЕРНЫЙ ПАСПОРТ

АДРЕС ОБЪЕКТА: г.Пермь, улица Максима Горького, здание (строение) № 76

АДМИНИСТРАТИВНЫЙ РАЙОН: Свердловский

шифр: 138-2018-ОФ

ПЕРМЬ, 2018 г.

Ведомость чертежей комплекта марки ОФ

ЛИСТ	НАИМЕНОВАНИЕ	ПРИМЕЧАНИЯ
1	Общие данные. Ведомость отделки фасадов.	
2	Пояснительная записка. Инструкция о порядке производства работ	
3	Существующее состояние фасадов (фотофиксация)	
4	Главный фасад по ул.Тимирязева	
5	Фасад по ул.М.Горького, боковой фасад.	
6	Дворовой фасад	
7	Размещение объектов городской информации (фасад по ул.Тимирязева)	
8	Размещение объектов городской информации (фасад по М.Горького)	
9	Эталоны колеров	

Ведомость отделки фасадов

ПОЗ.	ЭЛЕМЕНТ ФАСАДА	ЭТАЛОН ЦВЕТА	ОБОЗНАЧ.	ВИД ОТДЕЛКИ	ПРИМ.
1	Цоколь			Природный камень, фасадная плитка	
2	Поле стены 1 этажа	 белый		Силикатная краска	
3	Поле стены 2 этажа и выше	 белый		Силикатная краска	
4	Перекрытия окон 1 этажа, витринного остекления	 белый		Металлопластик. Стеклопакеты.	
5	Перекрытия окон 2-го этажа и выше	 белый		Металлопластик. Стеклопакеты.	
6	Козырьки	 белый		Поликарбонат, Атмосферо стойкая краска по металлу	
7	Ограждение лоджий	 белый		Штукатурка. Силикатная краска	
8	Дверные полотна	 белый 		Металлопластик. Атмосферо стойкая краска по металлу	
9	Ступени крылец			Керамогранит антискользящей поверхностью	
10	Ограждения лестниц, пандус для инвалидов			Сталь, Атмосферо стойкая краска по металлу	
11	Пилястры			Силикатная краска	

Краткая пояснительная записка

Объект - 10-этажный многоквартирный жилой дом со встроенно-пристроенными помещениями общественного назначения на 1-м этаже. Год постройки и ввода в эксплуатацию: 1995 год.

Управление: ТСЖ.

Здание построено по типовому проекту.

Ранее разработанные колерные паспорта: согласован в 2015 году.

Настоящим проектом:

- сохраняются ранее установленные типы отделки и цветовое решение фасадов у многоквартирного жилого дома.

- предлагаются решения и отделочные материалы для оформления входных групп организаций, размещенных на 1-м этаже в здании,

- уточняются виды и места размещения объектов городской информации по всему фасаду для прочих организаций, размещенных на 1-м этаже в здании.

Настоящий проект разработан в соответствии с требованиями Постановления администрации г.Перми от 22.02.2017 № 130 «Об утверждении порядка и критериев согласования колерного паспорта, требования к содержанию колерного паспорта».

В соответствии с Градостроительным кодексом Российской Федерации и Постановлением администрации города Перми от 22.02.2017 № 130 «Об утверждении Порядка и критериев согласования колерного паспорта, требований к содержанию колерного паспорта, формы колерного паспорта» согласованные департаментом градостроительства и архитектуры администрации города Перми проекты колерных паспортов либо проекты изменений в колерные паспорта не являются разрешительной документацией на строительство, реконструкцию объекта капитального строительства; не являются правовым основанием на устройство пристроек, навесов, козырьков.

14 заместитель начальника ДГА
г.Перми - главный архитектор
Ю. Лапшин
Карасев С.А.
2018.

Ведомость ссылочных и прилагаемых документов

ОБОЗНАЧЕНИЕ	НАИМЕНОВАНИЕ	ПРИМЕЧАНИЕ
	<u>Ссылочные документы</u>	
Постановление администрации г.Перми от 22.02.2017 № 130	«Порядок и критерии согласования колерного паспорта, требования к содержанию колерного паспорта»	
Постановление администрации г.Перми от 25.10.2016 № 958	«Об утверждении стандартных требований к вывескам, их размещению и эксплуатации»	
Решения Пермской городской Думы от 27.01.2009 № 11	«Об утверждении Положения о порядке установки и эксплуатации рекламных конструкций на территории города Перми»	
	Колерный паспорт здания по ул.Максима Горького,76 в Свердловском районе г.Перми	согласован в 2015 году

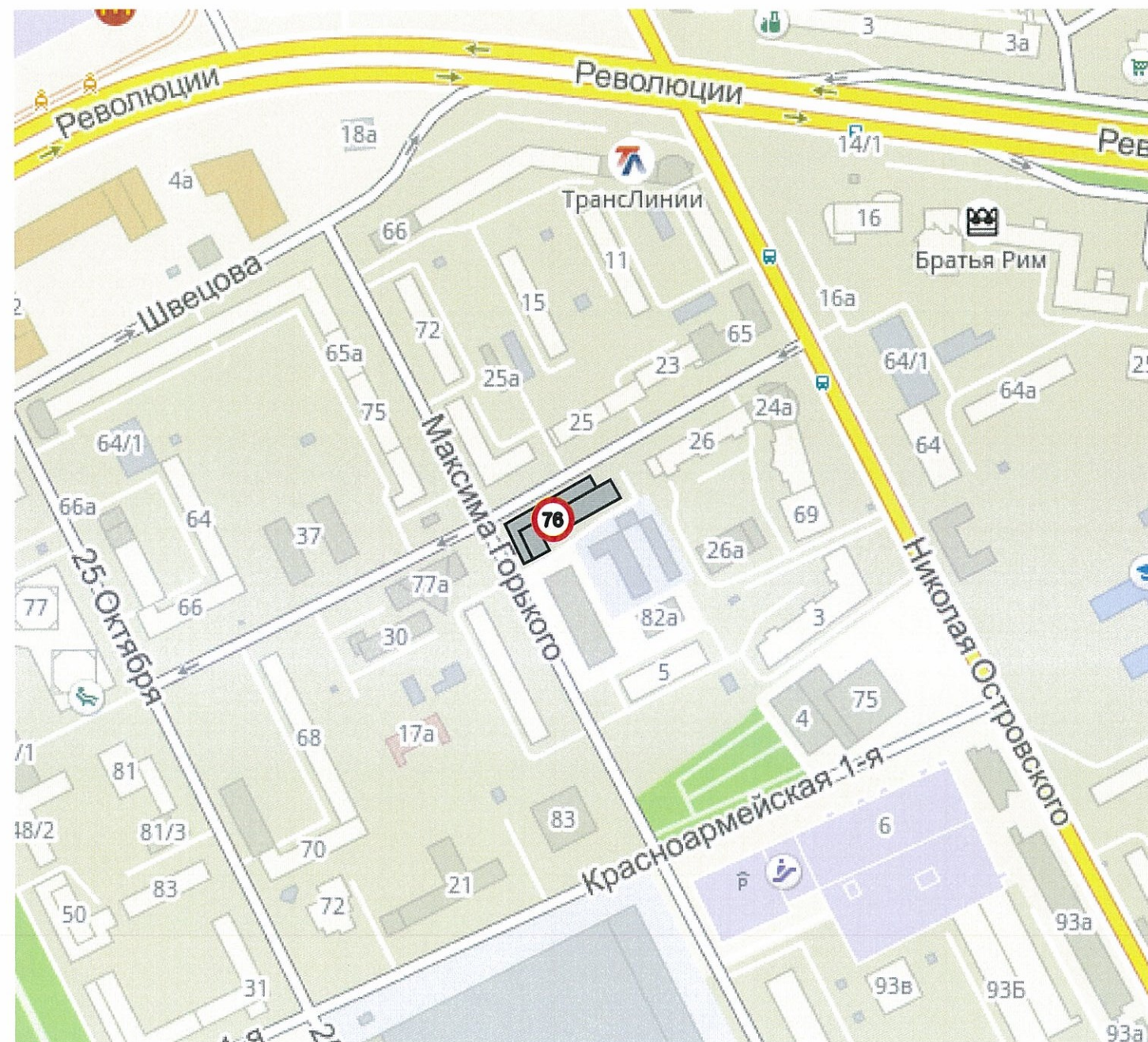
						138-2018-ОФ			
						Колерный паспорт здания по ул.Максима Горького,76 в Свердловском районе г.Перми			
Изм.	Кол.уч	Лист	№ док.	Подпись	Дата	Многоквартирный жилой дом со встроенными помещениями общественного назначения	Стадия	Лист	Листов
Разраб.				Анашкина	07.18		П	1	9
						Общие данные. Ведомость отделки фасадов	ООО «Архитектурная мастерская «ГОРОД», г.Пермь		

ИНСТРУКЦИЯ
о порядке производства работ, связанных
с окраской фасадов и всех наружных частей зданий,
сооружений, строений, расположенных на территории города Перми

1. Окраска (отделка) фасадов и всех наружных частей зданий, сооружений, строений, ограждений, заборов, павильонов, киосков, ларьков и прочих объектов, расположенных на территории города Перми, может производиться лишь на основании колерного паспорта фасадов на ремонт и окраску, согласованного ДГА г.Перми.
2. До начала процесса окраски (отделки) здания или какого-либо сооружения должны быть произведены работы по капитальному ремонту всех без исключения наружных частей его, подлежащих окраске.
3. До начала ремонта зданий, имеющих газосветовую рекламу, сообщить рекламодателю о предстоящих работах на фасаде здания с целью сохранения вывесок либо их демонтажу.
4. Полуразрушенные и разрушенные архитектурные художественно-скульптурные детали здания, карнизы, колонны, пилястры, капители, фризы, тяги, лепные украшения, барельефы, мозаика, художественная роспись подлежат обязательному восстановлению в своем первоначальном виде. Категорически запрещается производить окраску здания без предварительного восстановления указанных деталей.
5. Металлические поверхности отдельных частей здания, чугунные решетки, перила балконов и лестниц, кронштейны, дверные и оконные приборы, архитектурно-художественные детали перед окраской очищаются от грязи, ржавчины, старой краски и покрываются вновь лишь масляной краской.
6. В соответствии с выданными образцами цвета (колерами) на окраску (отделку) здания организация, производящая ремонт здания, составляет пробные образцы цвета, которые наносятся на видное место стены.
7. Проверку и согласование пробного образца цвета (колера), а также готовности поверхности стены и отдельных наружных частей здания к окраске производит уполномоченный представитель ДГА г.Перми. Без указанной проверки и согласования производить окраску (отделку) фасада категорически воспрещается.
8. Домоуправления, организации и учреждения, производящие окраску (отделку) и связанный с нею ремонт здания, несут полную ответственность за точное выполнение настоящей инструкции и привлекаются к ответственности за нарушение ее.
9. Цветовая гамма рекламоносителей должна гармонировать с основным колористическим решением фасадов здания.
10. По всем вопросам, связанным с производством работ, необходимо обращаться в ДГА г.Перми (ул. Сибирская, 15, каб. 316, тел. 212-76-98).



Ситуационная схема



						138-2018-ОФ			
						Колерный паспорт здания по ул. Максима Горького, 76 в Свердловском районе г.Перми			
Изм.	Кол.уч	Лист	№ док.	Подпись	Дата	Многоквартирный жилой дом со встроенными помещениями общественного назначения	Стадия	Лист	Листов
Разраб.				Анашкина	07.18		П	2	9
						Ситуационный план. Инструкция о порядке производства работ	ООО «Архитектурная мастерская «ГОРОД», г.Пермь		



						138-2018-ОФ			
						Колерный паспорт здания по ул. Максима Горького, 76 в Свердловском районе г.Перми			
Изм.	Коп.уч	Лист	Недок.	Подпись	Дата	Многоквартирный жилой дом со встроенными помещениями общественного назначения	Стадия	Лист	Листов
Разраб.		Анашкина		<i>Анашкина</i>	07.18		П	3	9
						Фотофиксация фасадов	ООО «Архитектурная мастерская «ГОРОД», г.Пермь		



ПРИМЕЧАНИЕ:

1. В случае, если наружные лестницы при дополнительно устроенных входах в общественные помещения здания выходят за границы предоставленного земельного участка и красные линии квартала, то устройство дополнительных или переустройство существующих входных групп требует получения разрешения в установленном порядке;

2. В случае устройства или переустройства (перепланировки, ремонта, реконструкции) помещений общественного назначения, их входных групп в обязательном порядке должны быть предусмотрены мероприятия по обеспечению доступности данных помещений для маломобильных групп населения, включая инвалидов, использующих кресла-коляски и собак-проводников (далее-МГН) в соответствии с требованиями СП 59.13330.2016 Свод правил. Доступность зданий и сооружений для маломобильных групп населения. Данный свод правил касается функционально-планировочных элементов зданий и сооружений, их участков или отдельных помещений, доступных для МГН (входные узлы, коммуникации, пути эвакуации, помещения и зоны обслуживания, а также их информационное и инженерное обустройство). В частности, лестницы при входах в общественные помещения должны дублироваться пандусами с уклоном не более 1:20 (5%) или иными средствами подъема (подъемные платформы, лифты и т.д.). Согласно вышеуказанному Своду правил наружные лестницы и пандусы должны иметь поручни с учетом технических требований к опорным стационарным устройствам по ГОСТ Р 51261; размеры входной площадки при открывании дверей наружу должны быть не менее 1,4 x 2,0 или 1,5 x 1,85; размеры входной площадки с пандусом не менее 2,2 x 2,2 м.

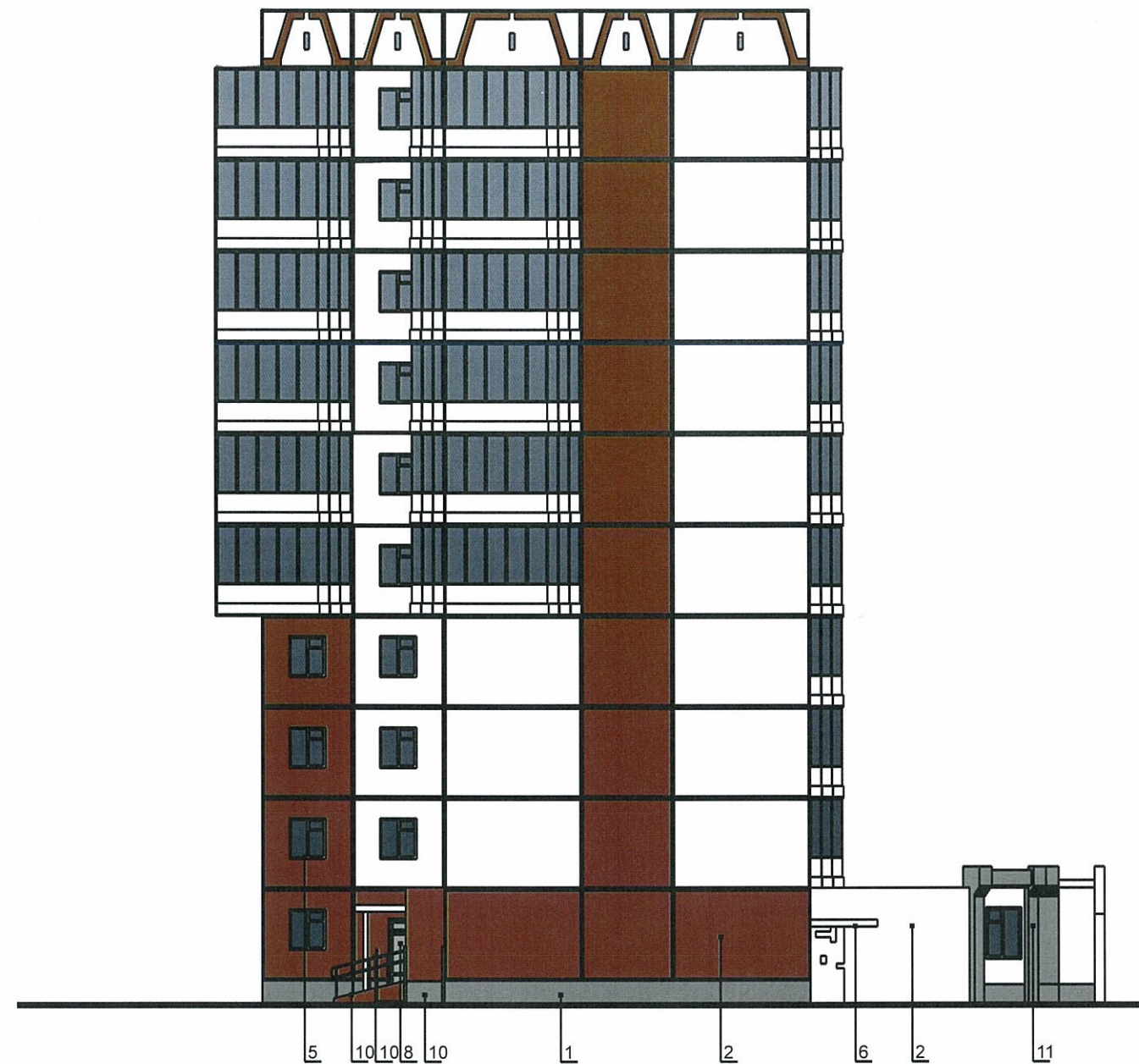
ПРИМЕЧАНИЕ: В соответствии со статьей 20 Закона Пермского края от 14.09.2011 № 805-ПК «О градостроительной деятельности в Пермском крае» выдача разрешений на строительство не требуется в случаях, установленных Градостроительным Российской Федерации, а также в случаях: реконструкции здания в пределах земельного участка, предоставленного для размещения здания, путем устройства пандусов для маломобильных групп населения, крылец, входных групп для входа в помещения первых этажей.

Условные обозначения

- 1 - выноска и номер позиции согласно Ведомости отделки фасадов на листе 1
- 2 - условная координационная ось

СОГЛАСОВАНО
 и.о. 1-й заместитель начальника ДГА
 г.Перми главный архитектор
 Д.Ю. Лапшин
 03.09.2018
 Карасев С.А.

						138-2018-Оф			
						Колерный паспорт здания по ул.Максима Горького,76 в Свердловском районе г.Перми			
Изм.	Кол.уч	Лист	№док.	Подпись	Дата	Многоквартирный жилой дом со встроенными помещениями общественного назначения	Стадия	Лист	Листов
Разраб.			Анашкина	Евгень	07.18		П	4	9
						Главный фасад по ул.Тимирязева		ООО «Архитектурная мастерская «ГОРОД», г.Пермь	



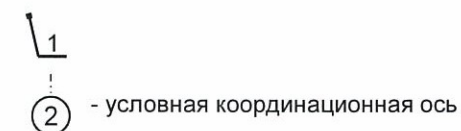
ПРИМЕЧАНИЕ:

1. В случае, если наружные лестницы при дополнительно устроенных входах в общественные помещения здания выходят за границы предоставленного земельного участка и красные линии квартала, то устройство дополнительных или переустройство существующих входных групп требует получения разрешения в установленном порядке;

2. В случае устройства или переустройства (перепланировки, ремонта, реконструкции) помещений общественного назначения, их входных групп в обязательном порядке должны быть предусмотрены мероприятия по обеспечению доступности данных помещений для маломобильных групп населения, включая инвалидов, использующих кресла-коляски и собак-проводников (далее-МГН) в соответствии с требованиями СП 59.13330.2016 Свод правил. Доступность зданий и сооружений для маломобильных групп населения. Данный свод правил касается функционально-планировочных элементов зданий и сооружений, их участков или отдельных помещений, доступных для МГН (входные узлы, коммуникации, пути эвакуации, помещения и зоны обслуживания, а также их информационное и инженерное обустройство). В частности, лестницы при входах в общественные помещения должны дублироваться пандусами с уклоном не более 1:20 (5%) или иными средствами подъема (подъемные платформы, лифты и т.д.). Согласно вышеуказанному Своду правил наружные лестницы и пандусы должны иметь поручни с учетом технических требований к опорным стационарным устройствам по ГОСТ Р 51261; размеры входной площадки при открывании дверей наружу должны быть не менее 1,4 x 2,0 или 1,5 x 1,85; размеры входной площадки с пандусом не менее 2,2 x 2,2 м.

ПРИМЕЧАНИЕ: В соответствии со статьей 20 Закона Пермского края от 14.09.2011 № 805-ПК «О градостроительной деятельности в Пермском крае» выдача разрешений на строительство не требуется в случаях, установленных Градостроительным Российской Федерации, а также в случаях: реконструкции здания в пределах земельного участка, предоставленного для размещения здания, путем устройства пандусов для маломобильных групп населения, крылец, входных групп для входа в помещения первых этажей.

Условные обозначения



40
СОГЛАСОВАНО
 1^й заместитель начальника ДГА
 г.Перми - Главный архитектор
 Ю. Лапшин
 Карусев ОА
 03 09 2018г.

						138-2018-ОФ			
						Колерный паспорт здания по ул.Максима Горького,76 в Свердловском районе г.Перми			
Изм.	Кол.уч	Лист	№ док.	Подпись	Дата	Многоквартирный жилой дом со встроенными помещениями общественного назначения	Стадия	Лист	Листов
Разраб.		Анашкина		Лапшин	07.18		П	5	9
						Фасад по ул.М.Горького, боковой фасад.		ООО «Архитектурная мастерская «ГОРОД», г.Пермь	



2 4 7 8 3 5 9 10 8 10 2 8 1 10

Размещение дополнительного оборудования, дополнительных элементов и устройств на фасадах объектов капитального строительства допускается при соблюдении следующих условий:

- а) единое архитектурное и цветовое решение фасадов (в том числе размер, форма, цвет, материал);
- б) соответствие архитектурному решению фасадов, предусмотренному проектной документацией, с привязкой к основным композиционным осям фасадов (системе горизонтальных и вертикальных осей);
- в) соответствие ГОСТам, техническим регламентам, установленным законодательством Российской Федерации в области обеспечения санитарно-эпидемиологического благополучия населения, пожарной безопасности и другими федеральными законами и требованиями.

Размещение наружных блоков систем кондиционирования и вентиляции допускается:

- на кровле объектов капитального строительства;
- на оконных и дверных проемах в единой (вертикальной, горизонтальной) системе осей фасадов, в окнах подвального этажа, в плоскости остекления без выхода за плоскость фасадов с использованием маскирующих ограждений (решеток, жалюзи).

Размещение наружных блоков систем кондиционирования и вентиляции на поверхности главных фасадов, в оконных и дверных проемах за плоскостью фасадов не допускается:

- над пешеходными тротуарами;
- на высоте менее 3,0 м от поверхности земли.

Антенны должны размещаться:

- на кровле объектов капитального строительства - компактными упорядоченными группами, с использованием единой несущей основы, в том числе с устройством ограждения, а также с учетом требований действующего законодательства;
- на дворовых фасадах, глухих стенах, не просматривающихся с улицы;
- на дворовых фасадах - в простенках между окнами на пересечении вертикальной оси простенка и оси, соответствующей верхней границе проема.

СОГЛАСОВАНО
 21.07.18
 18 заместителя начальника ДГА
 г. Пермь
 Д.Ю. Лапшин
 2018
 Карасев С.А.

						138-2018-ОФ			
						Колерный паспорт здания по ул.Максима Горького,76 в Свердловском районе г.Перми			
Изм.	Кол.уч.	Лист	№док.	Подпись	Дата	Многоквартирный жилой дом со встроенными помещениями общественного назначения	Стадия	Лист	Листов
Разраб.			Анашкина	Лапшин	07.18		П	6	9
						Дворовой фасад	ООО «Архитектурная мастерская «ГОРОД», г.Пермь		



ПРИМЕЧАНИЕ:

1. Единая горизонтальная ось - это условная прямая линия, относительно которой располагаются информационные конструкции. Месторасположение оси на фасаде определяется как половина расстояния между верхним и нижним архитектурным элементом (окна, наличники, карниз, фриз и др.), выделяющимся (западающим, выступающим) из плоскости стены;
2. Размещение вывесок и рекламных конструкций должно осуществляться в границах места допустимого размещения объектов, установленных данным колерным паспортом;
3. Размещение вывесок по отношению к друг к другу, их конфигурация и наполненность информацией должны соответствовать Стандартным требованиям к вывескам, их размещению и эксплуатации, установленным и утвержденным Постановлением администрации города Перми от 25.10.2016 № 958;
4. В случае, если планируемые к размещению вывески не соответствуют стандартам, установленным Постановлением администрации города Перми от 25.10.2016 № 958, потребуется внесение изменений в настоящий колерный паспорт;
5. Размещение рекламных конструкций производится на основании отдельного разрешения в соответствии с требованиями Решения Пермской городской Думы от 27.01.2009 № 11 «Об утверждении Положения о порядке установки и эксплуатации рекламных конструкций на территории города Перми»;
6. Габариты и уровень установки одиночных табличек-режимников должны быть одинаковыми по всей длине фасада для всех табличек;
7. Узлы крепления конструкций к фасаду разрабатываются отдельным рабочим проектом;
8. Вид вывесок в ночное время (проект подсветки) разрабатывается отдельно;
9. На вывески, размещаемые на уровне балконов и лоджий, перекрывающих оконные проемы, должны быть получены согласования от владельцев имущества.

- - единая горизонтальная ось размещения объектов
- - место допустимого размещения объектов
- - выноска и номер позиции согласно Ведомости размещения объектов городской информации

Управление архитектуры и городского дизайна
ДГА администрации г.Перми
**СООТВЕТСТВУЕТ АРХИТЕКТУРНОМУ
ОБЛИКУ ГОРОДА ПЕРМИ**

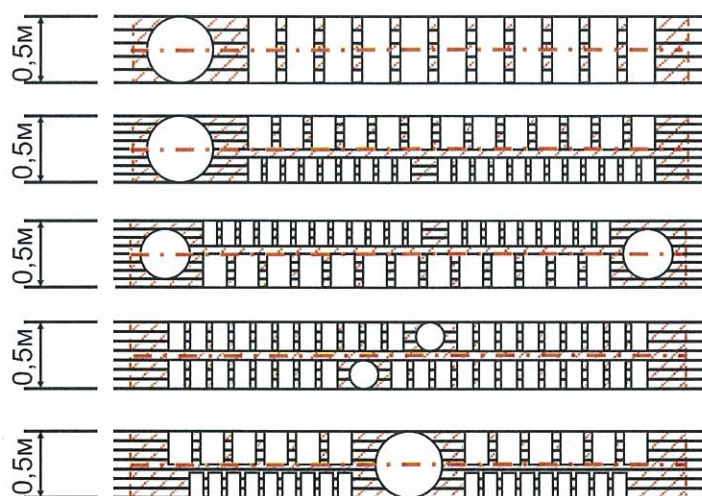
Карасев СА «03» 09 2018
Подпись: *[Signature]*

						138-2018-Оф			
						Колерный паспорт здания по ул.Максима Горького,76 в Свердловском районе г.Перми			
Изм.	Кол.уч	Лист	№док.	Подпись	Дата	Многоквартирный жилой дом со встроенными помещениями общественного назначения	Стадия	Лист	Листов
Разраб.		Анашкина		<i>[Signature]</i>	07.18		П	7	9
						Размещение объектов городской информации (фасад по ул.Тимирязева)	ООО «Архитектурная мастерская «ГОРОД», г.Пермь		

Пример группировки модульных табличек-режимников поз.5



Схемы компоновки объемных букв и/или логотипов, знаков относительно оси размещения объектов городской информации



ПРИМЕЧАНИЕ:

1. Единая горизонтальная ось - это условная прямая линия, относительно которой располагаются информационные конструкции. Месторасположение оси на фасаде определяется как половина расстояния между верхним и нижним архитектурным элементом (окна, наличники, карниз, фриз и др.), выделяющимся (западающим, выступающим) из плоскости стены;
2. Размещение вывесок и рекламных конструкций должно осуществляться в границах места допустимого размещения объектов, установленных данным колерным паспортом;
3. Размещение вывесок по отношению к друг к другу, их конфигурация и наполненность информацией должны соответствовать Стандартным требованиям к вывескам, их размещению и эксплуатации, установленным и утвержденным Постановлением администрации города Перми от 25.10.2016 № 958;
4. В случае, если планируемые к размещению вывески не соответствуют стандартам, установленным Постановлением администрации города Перми от 25.10.2016 № 958, потребуется внесение изменений в настоящий колерный паспорт;
5. Размещение рекламных конструкций производится на основании отдельного разрешения в соответствии с требованиями Решения Пермской городской Думы от 27.01.2009 № 11 «Об утверждении Положения о порядке установки и эксплуатации рекламных конструкций на территории города Перми»;
6. Габариты одиночных табличек-режимников должны быть одинаковыми по всей длине фасада для всех табличек;
7. Узлы крепления конструкций к фасаду разрабатываются отдельным рабочим проектом;
8. Вид вывесок в ночное время (проект подсветки) разрабатывается отдельно;
9. На вывески, размещаемые на уровне балконов и лоджий, перекрывающих оконные проемы, должны быть получены согласования от владельцев имущества.

Ведомость размещения объектов городской информации

Поз.	Название, тип рекламы	Эталон цвета	Наличие, тип подсветки
1	Объемные буквы и/или логотипы, размещенные на направляющих, выкрашенных в цвет фасада. Оргстекло, металл, пластик (см. примечание 7)	Фирменные цвета	Внутренняя или контурная подсветка
2	Арт объект, вывеска нанесенная краской, изображение должно быть не более 30 % от основного поля сены	Фирменные цвета	
3	Панель-кронштейн. Оргстекло, металл, пластик, пленки	Фирменные цвета	Внутренняя или контурная подсветка
4	Табличка-режимник одиночная (см. примечание 6). Оргстекло, металл, пластик, пленки	Фирменные цвета	
5	Таблички-режимники модульные (см. пример на листе 9). Оргстекло, металл, пластик, пленки	Фон - одинаковый для всех табличек. Изобр. - фирменные цвета	
6	Знак адресации. Оргстекло, металл, пластик, пленки	Стандартный: синий, белый	

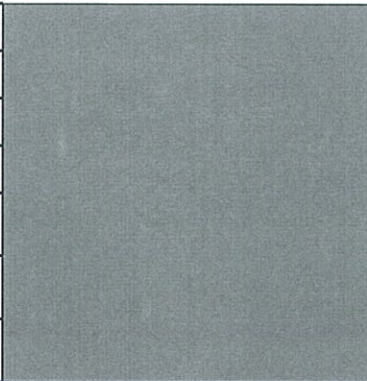


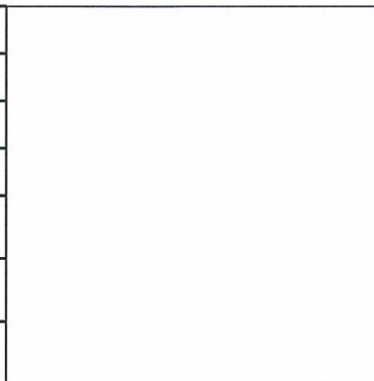
Управление архитектуры и городского дизайна
ДГА администрации г.Перми
СООТВЕТСТВУЕТ АРХИТЕКТУРНОМУ
ОБЛИКУ ГОРОДА ПЕРМИ

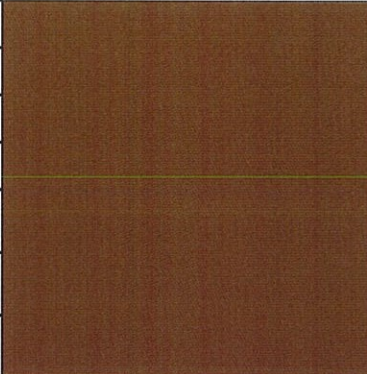
«03» 09/2018
Карасев В.А. Подпись

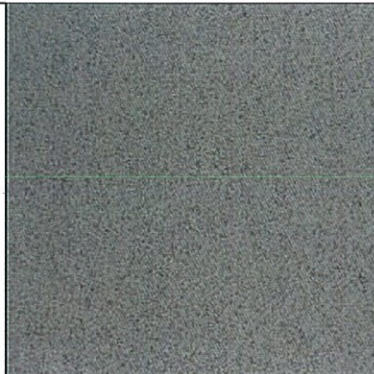
- единая горизонтальная ось размещения объектов
- место допустимого размещения объектов
- выноска и номер позиции согласно Ведомости размещения объектов городской информации

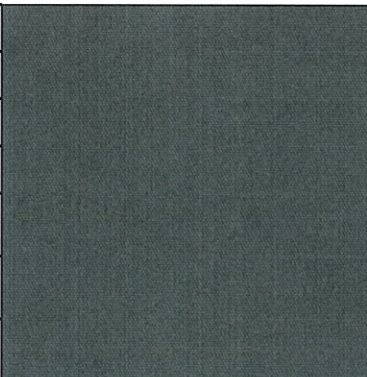
						138-2018-ОФ			
						Колерный паспорт здания по ул.Максима Горького,76 в Свердловском районе г.Перми			
Изм.	Кол.уч	Лист	№ док.	Подпись	Дата	Многоквартирный жилой дом со встроенными помещениями общественного назначения	Стадия	Лист	Листов
Разраб.		Анашкина		Анашкина	07.18		П	8	9
						Размещение объектов городской информации (фасад по М.Горького)		ООО «Архитектурная мастерская «ГОРОД», г.Пермь	

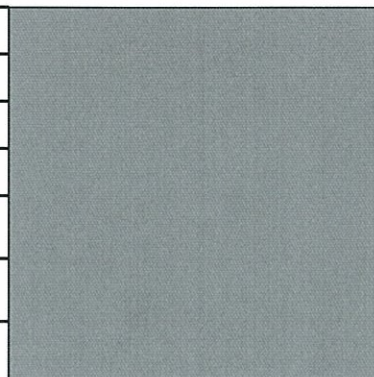
Позиция согласно ведомости отделки фасадов	Координаты цвета в RAL	C:	0	
		M:	0	
		Y:	0	
		K:	70	
		R:	114	
		G:	114	
		B:	113	
1,11				

Позиция согласно ведомости отделки фасадов	Координаты цвета в RAL	C:	0	
		M:	0	
		Y:	0	
		K:	0	
		R:	254	
		G:	254	
		B:	254	
2,3,4,5,6,7				

Позиция согласно ведомости отделки фасадов	Координаты цвета в RAL	C:	22	
		M:	86	
		Y:	90	
		K:	55	
		R:	117	
		G:	50	
		B:	36	
2,3				

Позиция согласно ведомости отделки фасадов	Керамогранит или аналогичный по цвету материал	9	

Позиция согласно ведомости отделки фасадов	Координаты цвета в RAL	C:	0	
		M:	0	
		Y:	0	
		K:	90	
		R:	67	
		G:	66	
		B:	66	
4				

Позиция согласно ведомости отделки фасадов	Координаты цвета в RAL	C:	0	
		M:	0	
		Y:	0	
		K:	60	
		R:	137	
		G:	137	
		B:	137	
8				

210
 СОГЛАСОВАНО
 1-й заместитель начальника ДГА
 г. Пермь (главный архитектор)
 Д.Ю. Лапшин
 03.09.18
 Карасев А.А.

						138-2018-ОФ			
						Колерный паспорт здания по ул.Максима Горького,76 в Свердловском районе г.Перми			
Изм.	Кол.уч	Лист	№ док.	Подпись	Дата	Многоквартирный жилой дом со встроенными помещениями общественного назначения	Стадия	Лист	Листов
Разраб.		Анашкина		<i>Анашкина</i>	07.18		П	9	9
						Эталоны колеров	ООО «Архитектурная мастерская «ГОРОД», г.Пермь		