



ДЕПАРТАМЕНТ ГРАДОСТРОИТЕЛЬСТВА И АРХИТЕКТУРЫ  
АДМИНИСТРАЦИЯ ГОРОДА ПЕРМИ

ООО «РПК Реклама 59»

*№ 059-22-01-40-2408 от 23.08.2018*

## КОЛЕРНЫЙ ПАСПОРТ

АДРЕС ОБЪЕКТА: г. Пермь, административный район Кировский  
улица Маршала Рыбалко, здание (строение) №41а

ПЕРМЬ 2018 г.

**Ведомость чертежей комплекта марки ОФ**

ЛИСТ	НАИМЕНОВАНИЕ	ПРИМЕЧАНИЯ
2	Общие данные, ведомость отделки фасадов	
3	Ситуационный план-схема	
4	Фотофиксация фасадов	
5	Главный фасад	
6	Боковой фасад в осях А-В	
7	Боковой фасад в осях В-С	
8	Дворовой фасад	
9	Боковой фасад в осях В-А	
10	Боковой фасад в осях С-В	
11-14	Размещение объектов городской информации	
15	Эталоны колеров	

**Ведомость материалов**

ПОЗ.	ЭЛЕМЕНТ ФАСАДА	ЭТАЛОН ЦВЕТА Lab	ОБОЗНАЧ.	ВИД ОТДЕЛКИ	ПРИМ.
1	Основное поле стены			Кирпич облицовочный	
2	Основное поле стены			Профнастил	
3	Поле стены 1-го этажа			Профнастил	
4	Цоколь			Композитный материал	
5	Цоколь, ступени крылец			Природный камень	
6	Цоколь			Красный кирпич	
7	Оконные переплеты		Белый	Металлопластик	
8	Дверные полотна		Белый	Металлопластик	
9	Кровля			Профнастил	
10	Воздуховоды, водосточные трубы			Оцинкованная сталь	
11	Перила, ограждения металлические элементы фасада			Краска по металлическим поверхностям	
12	Козырьки			Композитный материал	

**Ведомость ссылочных и прилагаемых документов**

ОБОЗНАЧЕНИЕ	НАИМЕНОВАНИЕ	ПРИМЕЧАНИЯ

**ИНСТРУКЦИЯ**

**о порядке производства работ, связанных с окраской фасадов и всехнаружных частей зданий, сооружений, строений, расположенных на территории города Перми**

- Окраска фасадов и всех наружных частей зданий, сооружений, строений, ограждений, заборов, павильонов, киосков, ларьков и прочих объектов, расположенных на территории города Перми, может производиться лишь на основании колерного паспорта фасадов на ремонт и окраску, выдаваемых Департаментом градостроительства и архитектуры Администрации г. Перми.
- До начала процесса окраски здания или какого-либо сооружения должны быть произведены работы по капитальному ремонту всех без исключения наружных частей его, подлежащих окраске.
- До начала ремонта зданий, имеющих газосветную рекламу, сообщить рекламораспространителю о предстоящих работах на фасаде здания с целью сохранения вывесок либо их демонтажу.
- Полуразрушенные и разрушенные архитектурные художественно-скульптурные детали здания, карнизы, колонны, пилястры, капители, фризы, тяги, лепные украшения, барельефы, мозаика, художественная роспись подлежат обязательному восстановлению в своем первоначальном виде.
- Категорически запрещается производить окраску здания без предварительного восстановления указанных деталей.
- Металлические поверхности отдельных частей здания, чугунные решетки, перила балконов и лестниц, кронштейны, дверные и оконные приборы, архитектурно-художественные детали перед окраской очищаются от грязи, ржавчины, старой краски и покрываются вновь лишь масляной краской.
- В соответствии с выданными образцами цвета (колерами) на окраску здания организация, проводящая ремонт здания, составляет пробные образцы цвета, которые наносятся на видное место стены.
- Проверку и согласование пробного образца цвета (колера), а также готовности поверхности стены и отдельных наружных частей здания к окраске производит уполномоченный представитель Департамента градостроительства и архитектуры Администрации г. Перми. Без указанной проверки и согласования производить окраску фасада категорически воспрещается.
- Домоуправления, организации или учреждения, производящие окраску и связанный с ней ремонт здания, несут полную ответственность за точное выполнение настоящей инструкции и привлекаются к ответственности за нарушение ее.
- Цветовая гамма рекламодателей должна гармонизировать с основным колористическим решением фасадов здания.
- По всем вопросам, связанным с производством работ по покраске зданий, необходимо обращаться в Департамент градостроительства и архитектуры Администрации г. Перми, (ул. Сибирская, 15, к. 314)

**ПОЯСНИТЕЛЬНАЯ ЗАПИСКА**

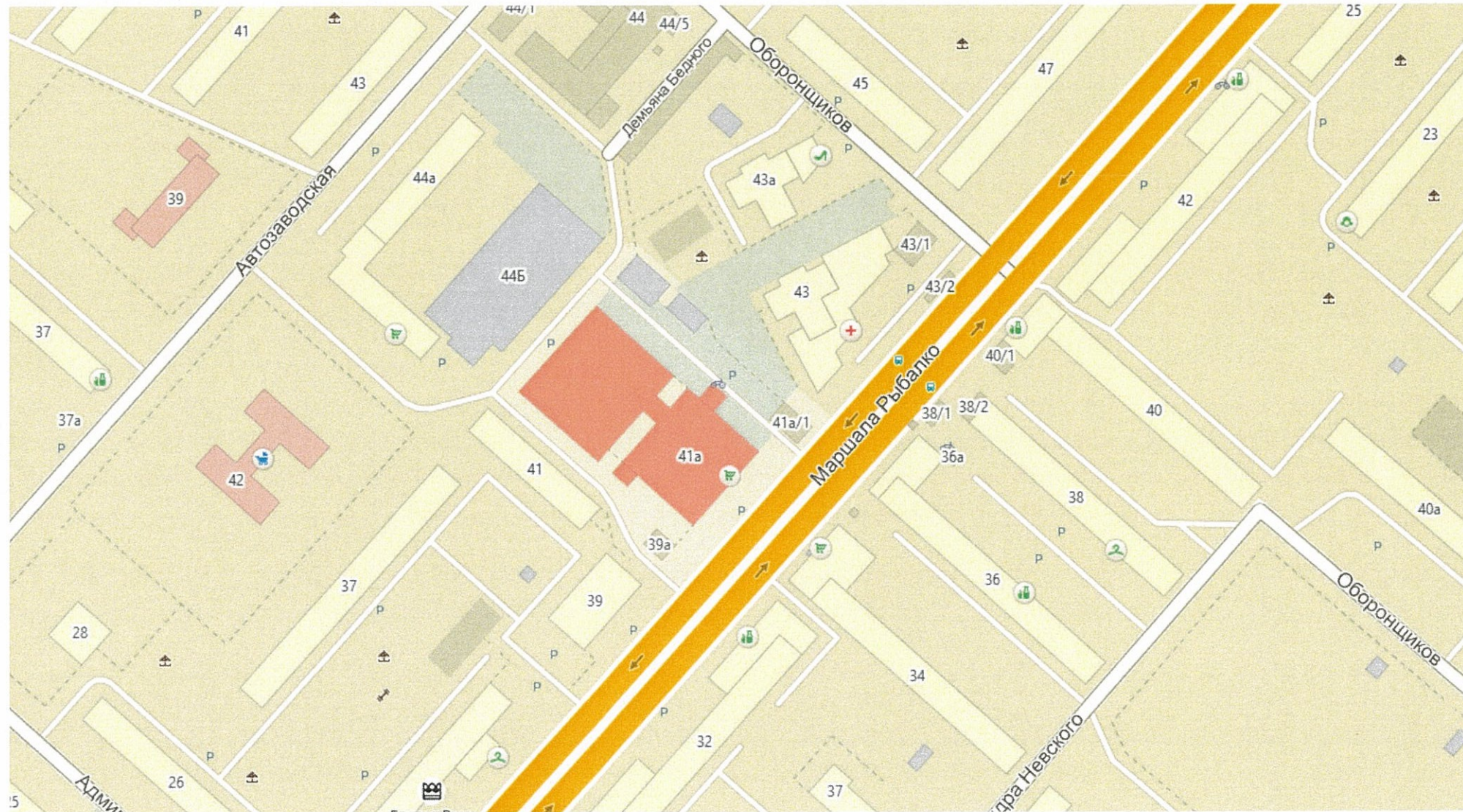
Объект - административное здание со встроенно-пристроенными помещениями по адресу: ул. Маршала Рыбалко 41а, г. Пермь.  
Здание 3-х этажное, площадью 8 393 м². Стены и несущие конструкции - кирпич, перекрытия - железобетон.  
Год постройки - 2007.

- Материалы и технология проведения работ  
Для обеспечения долговечности декоративно-защитных фасадных покрытий и увеличения срока межремонтных работ в первую очередь необходимо производить работы по ремонту системы водоотвода (металлические открытые контура здания и выступающих элементов, сливы водостоки, гидроизоляция) для полного отвода воды от фасада.  
\* Работы производить в соответствии со СНиП 3.04.01-87 «Изоляционные и отделочные покрытия», ТР 79-98 «Технические-рекомендации по подготовке поверхностей наружных и ограждающих конструкций жилых и общественных зданий под отделку при их реконструкции и ремонте», ТР 85-89 «Технические рекомендации по входному контролю качества материалов, применяемых для отделки фасадов».
- Отделка части фасадов в жилой части выполнена покрытием фасадной краской.
  - Для производства ремонта фасад необходимо очистить от грязи водой аппаратом высокого давления, или вручную, с использованием при надобности специальных химических препаратов.
  - Установка и разборка наружных лесов с защитной сеткой.
  - Произвести отбивку старой штукатурки с поверхности стен и очистить фасадную плитку от грязи.
  - Покрыть очищенную поверхность стены перед нанесением штукатурки грунтовкой.
  - Перед нанесением штукатурки выполнить устройство ПВХ сетки, на ровных участках стен площадью от 5 м².
  - Оштукатурить стены цементно-известковым раствором.
  - После оштукатуривания выполнить грунтовку фасадов.
  - Произвести выравнивание поверхности штукатурки шпатлевочной смесью.
  - Покрыть выравненную поверхность фасадов грунтовкой для защиты штукатурки от растрескивания при воздействии транспортных вибраций.
  - Произвести окраску за 2 раза фасадной краской.

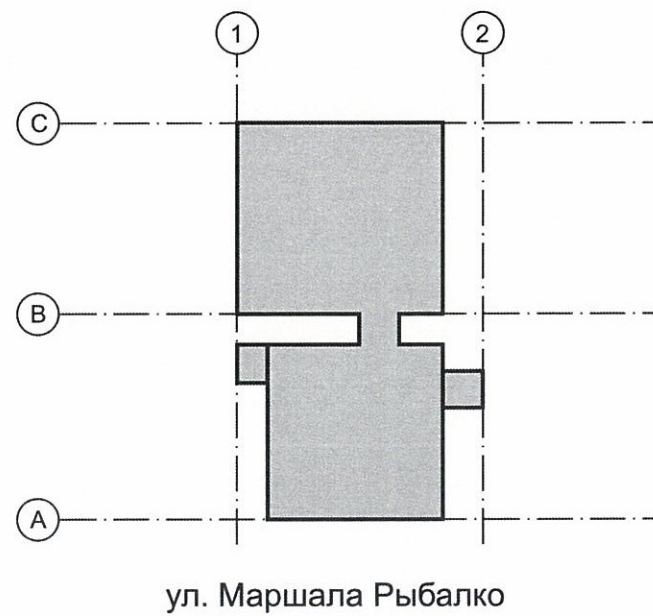
СОГЛАСОВАНО  
1<sup>й</sup> заместитель начальника  
г. Перми - главный архитектор  
Д.А. Панин  
07-07-2018

						07 - 07 - 2018 - РБ		
						Колерный паспорт фасадов здания по ул. Маршала Рыбалко, 41а в Кировском районе города Перми		
Изм.	Кол.уч.	Лист	Недок.	Подпись	Дата	Стадия	Лист	Листов
						П	2	15
Выполнил	Двоеглазов И.				07.2018	Административный дом со встроенно-пристроенными помещениями		ООО «РПК Реклама 59»
						Общие данные, инструкция ведомость отделки фасадов		

## Ситуационный план-схема административного здания со встроенно-пристроенными помещениями



**План осей**



						07 - 07 - 2018 - РБ		
						Колерный паспорт фасадов здания по ул. Маршала Рыбалко, 41а в Кировском районе города Перми		
Изм.	Кол.уч	Лист	Недок	Подпись	Дата	Административный дом со встроенно-пристроенными помещениями		
						Стадия	Лист	Листов
						П	3	15
Выполнил Двоеглазов И. <i>[Signature]</i> 07.2018						Ситуационный план-схема		
						ООО «РПК Реклама 59»		



						07 - 07 - 2018 - РБ			
						Колерный паспорт фасадов здания по ул. Маршала Рыбалко, 41а в Кировском районе города Перми			
Изм.	Кол.уч.	Лист	№док	Подпись	Дата	Административный дом со встроенно-пристроенными помещениями	Стадия П	Лист 4	Листов 15
Выполнил	Двоеглазов И.			<i>И. Двоеглазов</i>	07.2018	Фотофиксация фасадов	ООО «РПК Реклама 59»		



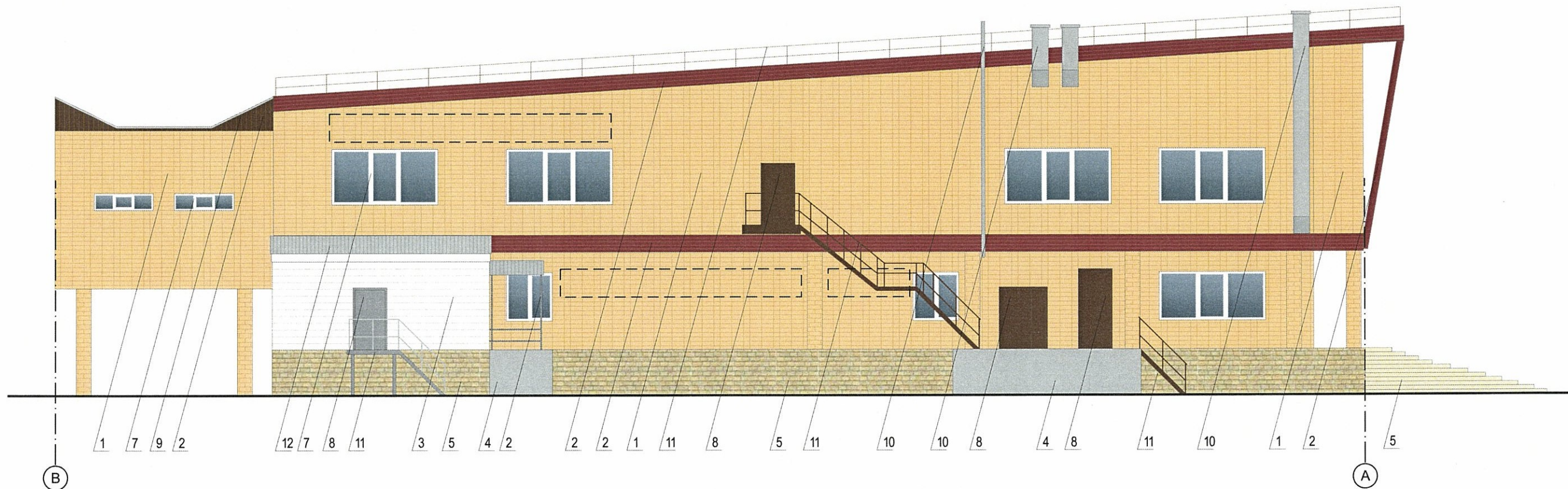
**ПРИМЕЧАНИЕ:**

1. В случае, если наружные лестницы при дополнительно устроенных входах в общественные помещения здания выходят за границы предоставленного земельного участка и красные линии квартала, то устройство дополнительных или переустройство существующих входных групп требует получения разрешения в установленном порядке;

2. В случае устройства или переустройства (перепланировки, ремонта, реконструкции) помещений общественного назначения, их входных групп в обязательном порядке должны быть предусмотрены мероприятия по обеспечению доступности данных помещений для маломобильных групп населения, включая инвалидов, использующих кресла-коляски и собак-проводников (далее-МГН) в соответствии с требованиями СП 59.13330.2016 Свод правил. Доступность зданий и сооружений для маломобильных групп населения. Данный свод правил касается функционально-планировочных элементов зданий и сооружений, их участков или отдельных помещений, доступных для МГН (входные узлы, коммуникации, пути эвакуации, помещения и зоны обслуживания, а также их информационное и инженерное обустройство). В частности, лестницы при входах в общественные помещения должны дублироваться пандусами с уклоном не более 1:20 (5%) или иными средствами подъема (подъемные платформы, лифты и т.д.). Согласно вышеуказанному Своду правил наружные лестницы и пандусы должны иметь поручни с учетом технических требований к опорным стационарным устройствам по ГОСТ Р 51261; размеры входной площадки при открывании дверей наружу должны быть не менее 1,4 x 2,0 или 1,5 x 1,85; размеры входной площадки с пандусом не менее 2,2 x 2,2 м.

СОГЛАСОВАНО  
1<sup>й</sup> заместитель начальника ДГА  
г. Перми - главный архитектор  
Д.Ю. Лапшин  
"24" августа 2018г.

						07 - 07 - 2018 - РБ			
						Колерный паспорт фасадов здания по ул. Маршала Рыбалко, 41а в Кировском районе города Перми			
Изм.	Кол.уч.	Лист	№ док	Подпись	Дата	Административный дом со встроенно-пристроенными помещениями	Стадия	Лист	Листов
							П	5	15
Выполнил	Двоеглазов И.				07.2018	Главный фасад	ООО «РПК Реклама 59»		

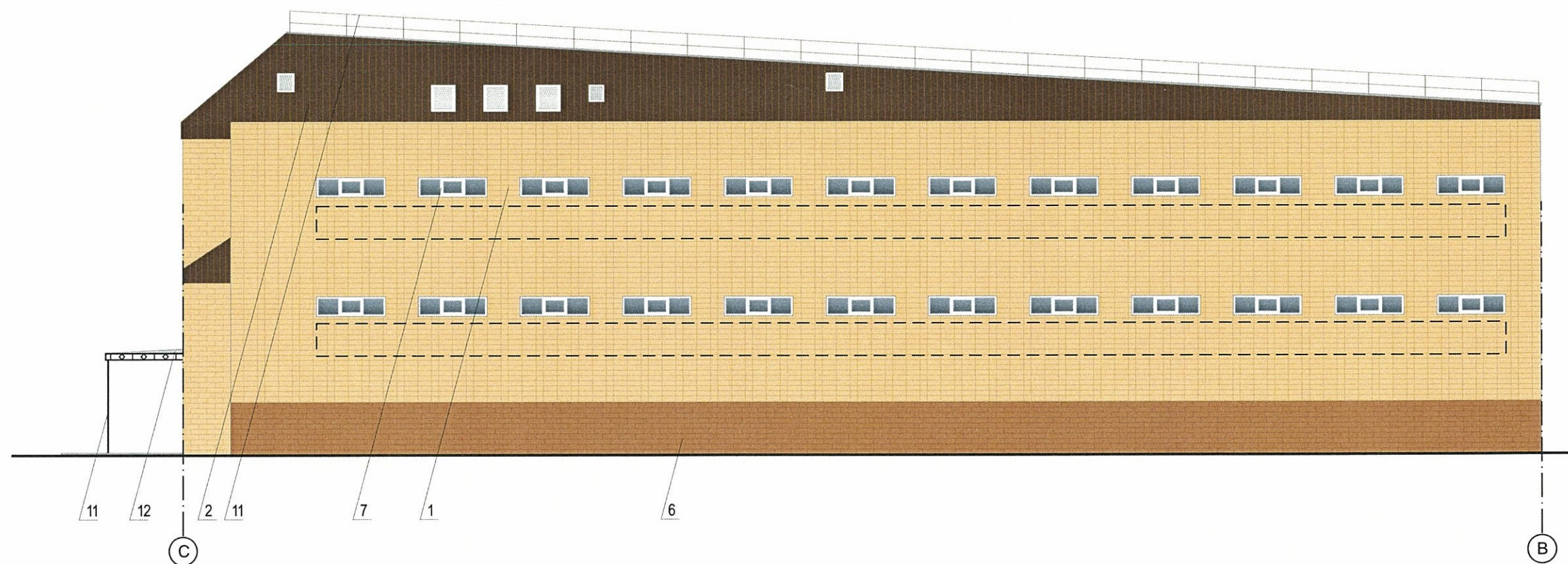


1. Размещение дополнительного оборудования, дополнительных элементов и устройств на фасадах объектов капитального строительства допускается при соблюдении следующих условий:
  - а) единое архитектурное и цветовое решение фасадов (в том числе размер, форма, цвет, материал);
  - б) соответствие архитектурному решению фасадов, предусмотренному проектной документацией, с привязкой к основным композиционным осям фасадов (системе горизонтальных и вертикальных осей);
  - в) соответствие ГОСТам, техническим регламентам, установленным законодательством Российской Федерации в области обеспечения санитарно-эпидемиологического благополучия населения, пожарной безопасности;
2. Размещение наружных блоков систем кондиционирования и вентиляции допускается:
  - а) на кровле объектов капитального строительства;
  - б) на оконных и дверных проемах в единой (вертикальной, горизонтальной) системе осей фасадов, в окнах подвального этажа, в плоскости остекления без выхода за плоскость фасадов с использованием маскирующих ограждений (решеток, жалюзи).
3. Размещение наружных блоков систем кондиционирования и вентиляции на поверхности главных фасадов, в оконных и дверных проемах за плоскостью фасадов не допускается:
  - а) над пешеходными тротуарами;
  - б) на высоте менее 3,0 м от поверхности земли.
4. Антенны должны размещаться:
  - а) на кровле объектов капитального строительства - компактными упорядоченными группами, с использованием единой несущей основы, в том числе с устройством ограждения, а также с учетом требований действующего законодательства;
  - б) на дворовых фасадах, глухих стенах, не просматривающихся с улицы;
  - в) на дворовых фасадах - в простенках между окнами на пересечении вертикальной оси простенка и оси, соответствующей верхней границе проема.

— Место для размещения дополнительного оборудования

СОГЛАСОВАНО  
1<sup>й</sup> заместитель генерального директора  
г. Пермь, главный архитектор  
И.С. Наркин  
"24" августа 2018

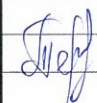
						07 - 07 - 2018 - РБ			
						Колерный паспорт фасадов здания по ул. Маршала Рыбалко, 41а в Кировском районе города Перми			
Изм.	Кол.уч.	Лист	№ док	Подпись	Дата	Административный дом со встроенно-пристроенными помещениями	Стадия	Лист	Листов
							П	6	15
Выполнил	Двоеглазов И.			<i>И.С. Наркин</i>	07.2018	Боковой фасад в осях В-А	ООО «РПК Реклама 59»		

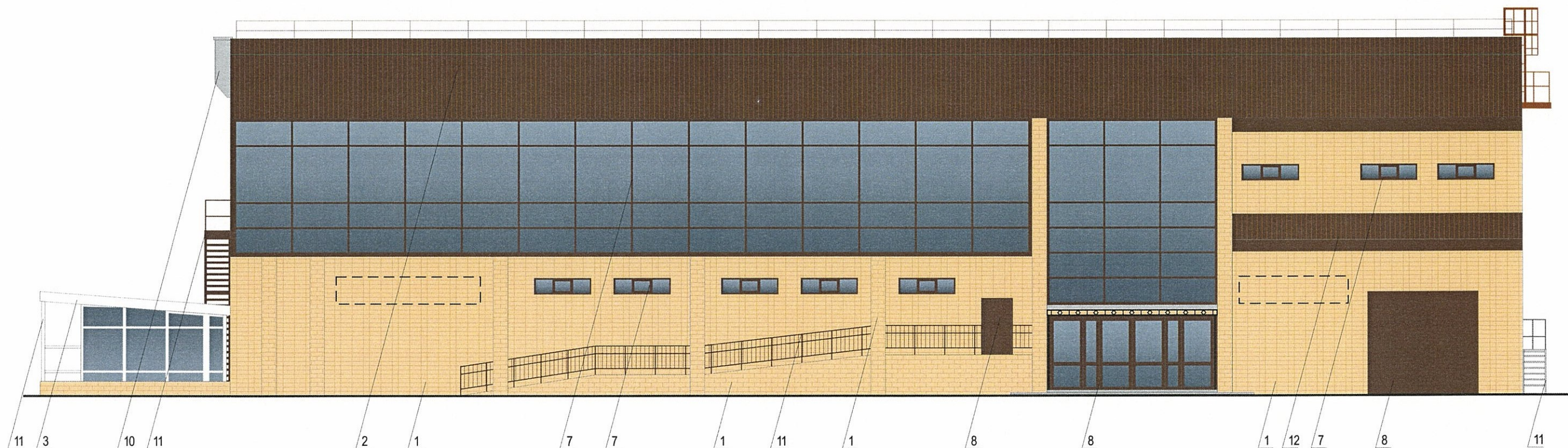


1. Размещение дополнительного оборудования, дополнительных элементов и устройств на фасадах объектов капитального строительства допускается при соблюдении следующих условий:
  - а) единое архитектурное и цветовое решение фасадов (в том числе размер, форма, цвет, материал);
  - б) соответствие архитектурному решению фасадов, предусмотренному проектной документацией, с привязкой к основным композиционным осям фасадов (системе горизонтальных и вертикальных осей);
  - в) соответствие ГОСТам, техническим регламентам, установленным законодательством Российской Федерации в области обеспечения санитарно-эпидемиологического благополучия населения, пожарной безопасности;
2. Размещение наружных блоков систем кондиционирования и вентиляции допускается:
  - а) на кровле объектов капитального строительства;
  - б) на оконных и дверных проемах в единой (вертикальной, горизонтальной) системе осей фасадов, в окнах подвального этажа, в плоскости остекления без выхода за плоскость фасадов с использованием маскирующих ограждений (решеток, жалюзи).
3. Размещение наружных блоков систем кондиционирования и вентиляции на поверхности главных фасадов, в оконных и дверных проемах за плоскостью фасадов не допускается:
  - а) над пешеходными тротуарами;
  - б) на высоте менее 3,0 м от поверхности земли.
4. Антенны должны размещаться:
  - а) на кровле объектов капитального строительства - компактными упорядоченными группами, с использованием единой несущей основы, в том числе с устройством ограждения, а также с учетом требований действующего законодательства;
  - б) на дворовых фасадах, глухих стенах, не просматривающихся с улицы;
  - в) на дворовых фасадах - в простенках между окнами на пересечении вертикальной оси простенка и оси, соответствующей верхней границе проема.


 – Место для размещения дополнительного оборудования

СОГЛАСОВАНО  
 1<sup>й</sup> заместитель начальника ДГА  
 г. Перми - главный архитектор  
 Д.Ю. Лапшин  
 "24" августа 2018 г.

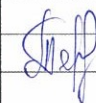
						07 - 07 - 2018 - РБ			
						Колерный паспорт фасадов здания по ул. Маршала Рыбалко, 41а в Кировском районе города Перми			
Изм.	Кол.уч	Лист	Недок	Подпись	Дата	Административный дом со встроенно-пристроенными помещениями	Стадия	Лист	Листов
							П	7	15
Выполнил	Двоеглазов И.				07.2018	Боковой фасад в осях С-В	ООО «РПК Реклама 59»		



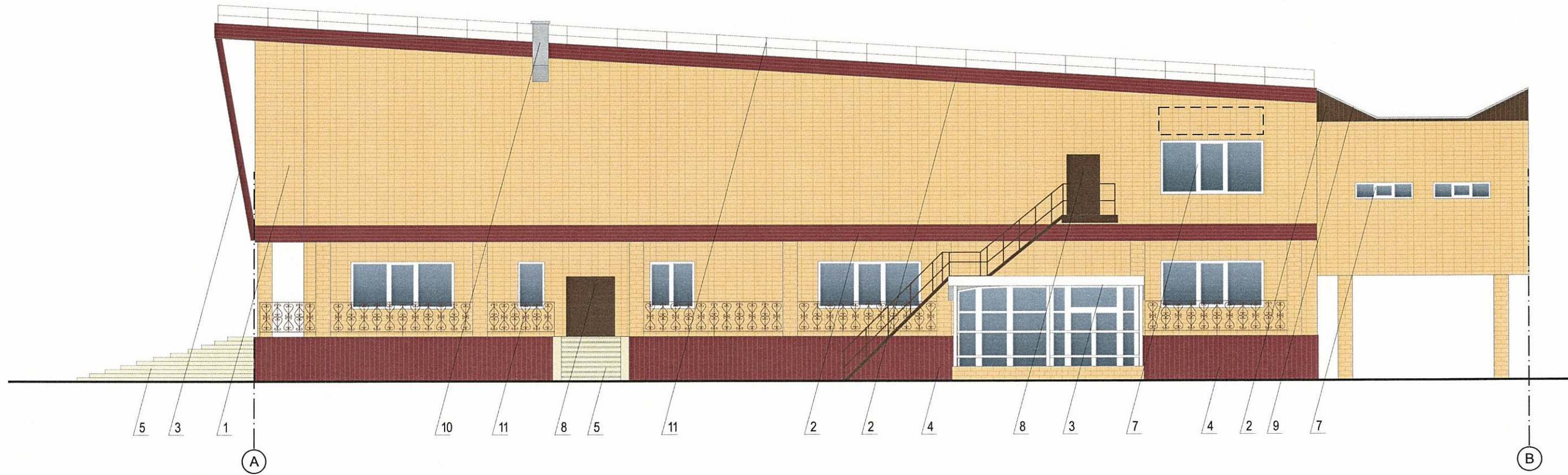
1. Размещение дополнительного оборудования, дополнительных элементов и устройств на фасадах объектов капитального строительства допускается при соблюдении следующих условий:
  - а) единое архитектурное и цветовое решение фасадов (в том числе размер, форма, цвет, материал);
  - б) соответствие архитектурному решению фасадов, предусмотренному проектной документацией, с привязкой к основным композиционным осям фасадов (системе горизонтальных и вертикальных осей);
  - в) соответствие ГОСТам, техническим регламентам, установленным законодательством Российской Федерации в области обеспечения санитарно-эпидемиологического благополучия населения, пожарной безопасности;
2. Размещение наружных блоков систем кондиционирования и вентиляции допускается:
  - а) на кровле объектов капитального строительства;
  - б) на оконных и дверных проемах в единой (вертикальной, горизонтальной) системе осей фасадов, в окнах подвального этажа, в плоскости остекления без выхода за плоскость фасадов с использованием маскирующих ограждений (решеток, жалюзи).
3. Размещение наружных блоков систем кондиционирования и вентиляции на поверхности главных фасадов, в оконных и дверных проемах за плоскостью фасадов не допускается:
  - а) над пешеходными тротуарами;
  - б) на высоте менее 3,0 м от поверхности земли.
4. Антенны должны размещаться:
  - а) на кровле объектов капитального строительства - компактными упорядоченными группами, с использованием единой несущей основы, в том числе с устройством ограждения, а также с учетом требований действующего законодательства;
  - б) на дворовых фасадах, глухих стенах, не просматривающихся с улицы;
  - в) на дворовых фасадах - в простенках между окнами на пересечении вертикальной оси простенка и оси, соответствующей верхней границе проема.

 - Место для размещения дополнительного оборудования

СОГЛАСОВАНО  
1<sup>й</sup> заместитель начальника ДГА  
г. Перми - главный архитектор  
Д.Ю. Лапшин  
"24" августа 2018 г.

						07 - 07 - 2018 - РБ			
						Колерный паспорт фасадов здания по ул. Маршала Рыбалко, 41а в Кировском районе города Перми			
Изм.	Кол.уч.	Лист	Недок	Подпись	Дата	Административный дом со встроенно-пристроенными помещениями	Стадия	Лист	Листов
							П	8	15
Выполнил	Двоеглазов И.				07.2018	Дворовой фасад	ООО «РПК Реклама 59»		



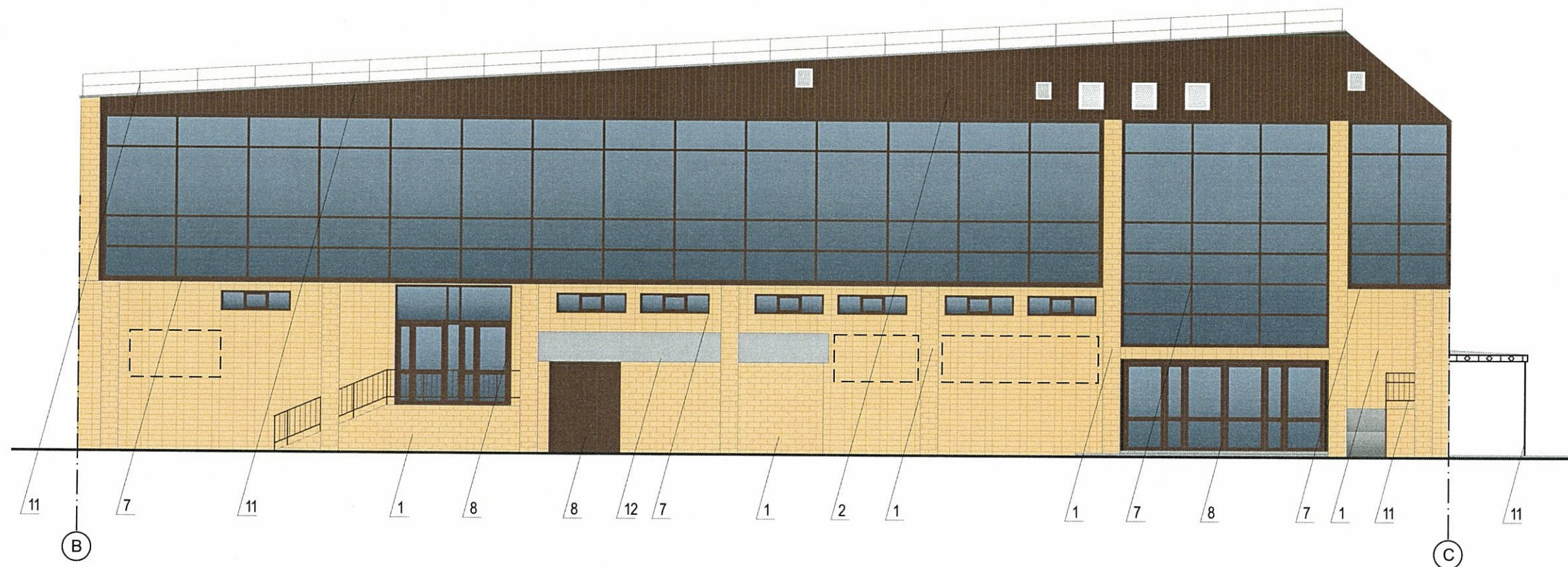


1. Размещение дополнительного оборудования, дополнительных элементов и устройств на фасадах объектов капитального строительства допускается при соблюдении следующих условий:
  - а) единое архитектурное и цветовое решение фасадов (в том числе размер, форма, цвет, материал);
  - б) соответствие архитектурному решению фасадов, предусмотренному проектной документацией, с привязкой к основным композиционным осям фасадов (системе горизонтальных и вертикальных осей);
  - в) соответствие ГОСТам, техническим регламентам, установленным законодательством Российской Федерации в области обеспечения санитарно-эпидемиологического благополучия населения, пожарной безопасности;
2. Размещение наружных блоков систем кондиционирования и вентиляции допускается:
  - а) на кровле объектов капитального строительства;
  - б) на оконных и дверных проемах в единой (вертикальной, горизонтальной) системе осей фасадов, в окнах подвального этажа, в плоскости остекления без выхода за плоскость фасадов с использованием маскирующих ограждений (решеток, жалюзи).
3. Размещение наружных блоков систем кондиционирования и вентиляции на поверхности главных фасадов, в оконных и дверных проемах за плоскостью фасадов не допускается:
  - а) над пешеходными тротуарами;
  - б) на высоте менее 3,0 м от поверхности земли.
4. Антенны должны размещаться:
  - а) на кровле объектов капитального строительства - компактными упорядоченными группами, с использованием единой несущей основы, в том числе с устройством ограждения, а также с учетом требований действующего законодательства;
  - б) на дворовых фасадах, глухих стенах, не просматривающихся с улицы;
  - в) на дворовых фасадах - в простенках между окнами на пересечении вертикальной оси простенка и оси, соответствующей верхней границе проема.


— Место для размещения дополнительного оборудования

СОГЛАСОВАНО  
 1<sup>й</sup> заместитель начальника ДГА  
 г. Перми - главный архитектор  
 Д.Ю. Лапшин  
 29.08.18

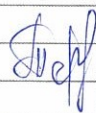
						07 - 07 - 2018 - РБ			
						Колерный паспорт фасадов здания по ул. Маршала Рыбалко, 41а в Кировском районе города Перми			
Изм.	Кол.уч.	Лист	Недок	Подпись	Дата	Административный дом со встроенно-пристроенными помещениями	Стадия	Лист	Листов
							П	9	15
Выполнил	Двоеглазов И.				07.2018	Боковой фасад в осях А-В	ООО «РПК Реклама 59»		



1. Размещение дополнительного оборудования, дополнительных элементов и устройств на фасадах объектов капитального строительства допускается при соблюдении следующих условий:
  - а) единое архитектурное и цветовое решение фасадов (в том числе размер, форма, цвет, материал);
  - б) соответствие архитектурному решению фасадов, предусмотренному проектной документацией, с привязкой к основным композиционным осям фасадов (системе горизонтальных и вертикальных осей);
  - в) соответствие ГОСТам, техническим регламентам, установленным законодательством Российской Федерации в области обеспечения санитарно-эпидемиологического благополучия населения, пожарной безопасности;
2. Размещение наружных блоков систем кондиционирования и вентиляции допускается:
  - а) на кровле объектов капитального строительства;
  - б) на оконных и дверных проемах в единой (вертикальной, горизонтальной) системе осей фасадов, в окнах подвального этажа, в плоскости остекления без выхода за плоскость фасадов с использованием маскирующих ограждений (решеток, жалюзи).
3. Размещение наружных блоков систем кондиционирования и вентиляции на поверхности главных фасадов, в оконных и дверных проемах за плоскостью фасадов не допускается:
  - а) над пешеходными тротуарами;
  - б) на высоте менее 3,0 м от поверхности земли.
4. Антенны должны размещаться:
  - а) на кровле объектов капитального строительства - компактными упорядоченными группами, с использованием единой несущей основы, в том числе с устройством ограждения, а также с учетом требований действующего законодательства;
  - б) на дворовых фасадах, глухих стенах, не просматривающихся с улицы;
  - в) на дворовых фасадах - в простенках между окнами на пересечении вертикальной оси простенка и оси, соответствующей верхней границе проема.

 - Место для размещения дополнительного оборудования

СОГЛАСОВАНО  
1<sup>й</sup> заместитель начальника ДГА  
г. Перми - главный архитектор  
Д.Ю. Лапшин  
"24" августа 2018г.

						07 - 07 - 2018 - РБ			
						Колерный паспорт фасадов здания по ул. Маршала Рыбалко, 41а в Кировском районе города Перми			
Изм.	Кол.уч	Лист	Недок	Подпись	Дата	Административный дом со встроенно-пристроенными помещениями	Стадия	Лист	Листов
							П	10	15
Выполнил	Двоеглазов И.				07.2018	Боковой фасад в осях В-С	ООО «РПК Реклама 59»		

Пример группировки табличек (см. позицию 1)

СКОЛЬКИЙ ЭТАЖ	О	САЛОН ОПТИКИ
1 ЭТАЖ	☀	ОРГАНИЗАЦИЯ
2 ЭТАЖ	🐼	ЗООМАГАЗИН
3 ЭТАЖ	⚙	ОРГАНИЗАЦИЯ

Сменные модули



Крепление металлоконструкции к фасаду производится на закладные детали – анкерными болтами в сборе с дюбелями. Конструктивную часть дополнительно разработать с конструктором.

- 1 - анкерный болт D10 L150
- 2 - дюбель D12
- 3 - металлоконструкция
- 4 - кирпичная кладка
- 5 - объемная буква с подсветкой

Допускается размещение настенных вывесок (далее - вывески) в границах помещения заинтересованного лица в виде: отдельно расположенных букв без использования "подложки" (в том числе световых, объемных, пластиковых, металлических) с использованием неона, выполненных по инновационным технологиям (в том числе с использованием краесветных систем, вывесок со светодинамикой). Вывески должны быть привязаны к композиционным осям фасадов объектов капитального строительства и соответствовать архитектурному решению фасадов. Размещение вывесок, табличек на фасадах объектов капитального строительства с несколькими входными группами (входами) должно осуществляться упорядоченно и комплексно, с учетом:

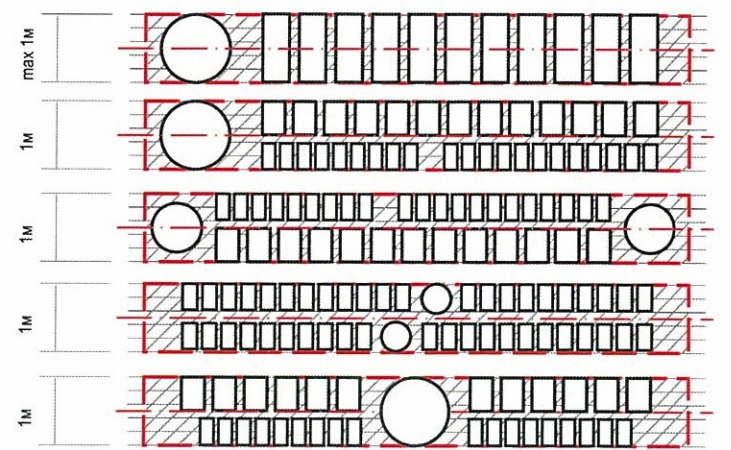
- сохранения общего архитектурно-художественного, композиционного решения фасадов;
- единой высоты, толщины вывесок, табличек;
- единой горизонтальной оси размещения на всём протяжении фасадов; соблюдения требований Федерального закон от 01.06.2005 № 53-ФЗ "О государственном языке Российской Федерации".

На объекте капитального строительства, оборудованном одной входной группой (входом), предназначенной для более чем двух заинтересованных лиц, вывески заменяются общей табличкой (режимник).

Допускается выполнение вывески в виде крышной установки, которая размещается на кровле, расположенной над верхним этажом объекта капитального строительства. Таблички (режимник) могут быть заменены надписями на стекле витрины, входной двери, выполненными в технике аппликации. Допускается размещение арт-объектов, выполненных из разных материалов художниками-монументалистами.

Управление архитектуры и городского дизайна  
 ГАИР Пермского края  
 г.Пермь  
**СООТВЕТСТВУЕТ АРХИТЕКТУРНОМУ ОБЛИКУ ГОРОДА ПЕРМИ**  
 «24» августа 2018 г.  
 Бресано С.С. Подпись: *Бресано С.С.*

Схемы компоновки объемных букв и/или логотипов, знаков относительно оси размещения объектов городской информации



№	Название, тип объектов городской информации	Цвет	Тип подсветки
1	Режимник. Пленочная аппликация на стекле. Металл, пластик, оргстекло.	Белый, прозрачный	
2	Знак адресации. Металл, пластик, оргстекло.	Синий, белый	
3	Крышная конструкция( объемные буквы). Оргстекло, металл, пластик. Требуется получение разрешения в соответствии с законодательством РФ.	Красный	Внутренняя или контурная, светодиодами
4	Крышная конструкция( объемные буквы). Оргстекло, металл, пластик. Требуется получение разрешения в соответствии с законодательством РФ.	Красный, синий	Внутренняя или контурная, светодиодами
5	Крышная конструкция( объемные буквы). Оргстекло, металл, пластик. Требуется получение разрешения в соответствии с законодательством РФ.	Фирменные цвета	Внутренняя или контурная, светодиодами
6	Объемные буквы и/или логотипы на металлических направляющих в цвет фасада. Выполнены из металла, пластика, органического стекла.	Красный, синий	Внутренняя или контурная, светодиодами
7	Объемные буквы и/или логотипы на металлических направляющих в цвет фасада. Выполнены из металла, пластика, органического стекла.	Фирменные цвета	Внутренняя или контурная, светодиодами
8	Рекламные конструкции-баннеры, информация не более 50% от поля фона. Требуется получение разрешения в соответствии с законодательством РФ.	Белый фон, информация не более 50% от поля фона	

--- ось размещения объектов городской информации, вывесок  
 - места допустимого размещения объектов городской информации, вывесок

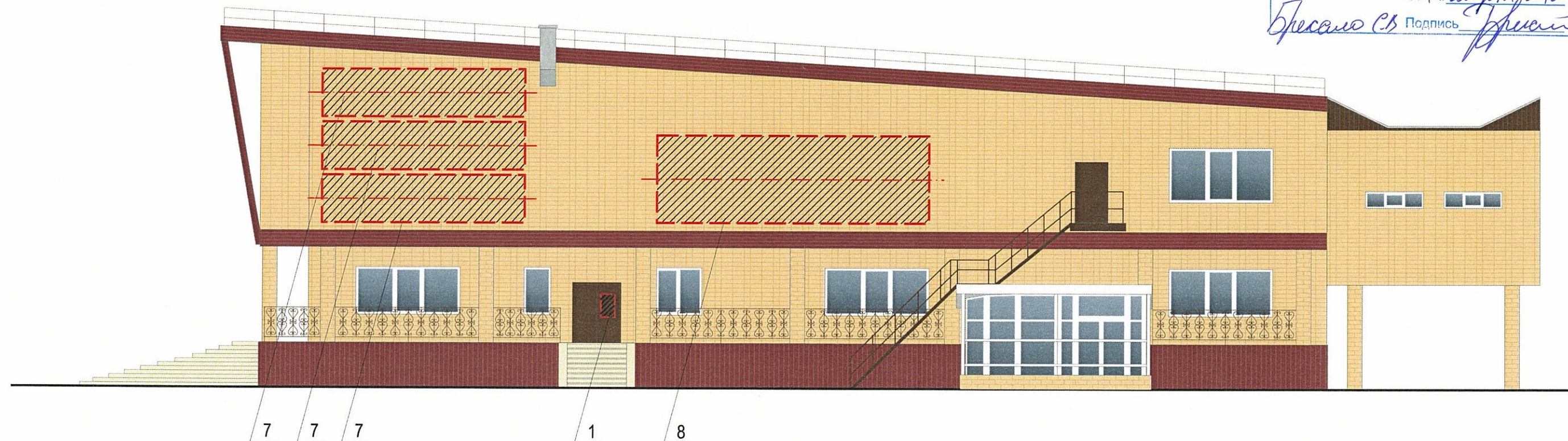
						07 - 07 - 2018 - РБ			
						Колерный паспорт фасадов здания по ул. Маршала Рыбалко, 41а в Кировском районе города Перми			
Изм.	Кол.уч	Лист	Недок	Подпись	Дата	Административный дом со встроенно-пристроенными помещениями	Стадия	Лист	Листов
							П	11	15
Выполнил	Двоеглазов И.			<i>И. Двоеглазов</i>	07.2018	Размещение объектов городской информации	ООО «РПК Реклама 59»		

Пример группировки табличек (см. позицию 1)

КОЛОДНЫЙ ЭТАЖ	∞	САЛОН ОПТИКИ
1 ЭТАЖ	☀	ОРГАНИЗАЦИЯ
2 ЭТАЖ	🐾	ЗООМАГАЗИН
3 ЭТАЖ	☀	ОРГАНИЗАЦИЯ

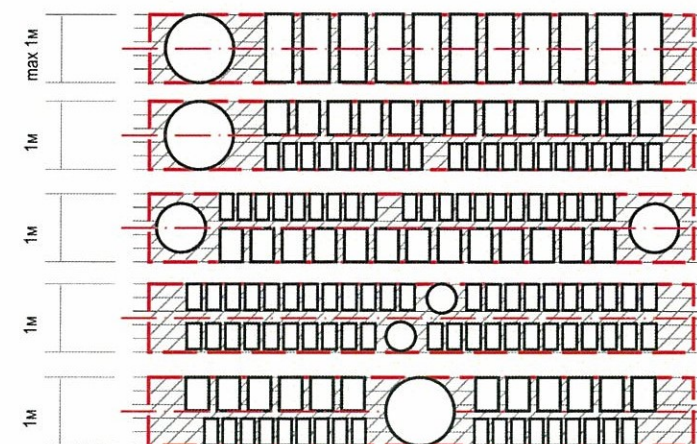
Сменные модули

Управление архитектуры и городского дизайна  
ДГА администрации г.Перми  
СООТВЕТСТВУЕТ АРХИТЕКТУРНОМУ  
ОБЛИКУ ГОРОДА ПЕРМИ  
«24» августа 2018г.  
Брисанов С.В. Подпись *Брисанов С.В.*



Допускается размещение настенных вывесок (далее - вывески) в границах помещения заинтересованного лица в виде: отдельно расположенных букв без использования "подложки" (в том числе световых, объёмных, пластиковых, металлических) с использованием неона, выполненных по инновационным технологиям (в том числе с использованием краёсвеченных систем, вывесок со светодинамикой).  
Вывески должны быть привязаны к композиционным осям фасадов объектов капитального строительства и соответствовать архитектурному решению фасадов.  
Размещение вывесок, табличек на фасадах объектов капитального строительства с несколькими входными группами (входами) должно осуществляться упорядоченно и комплексно, с учётом:  
- сохранения общего архитектурно-художественного, композиционного решения фасадов;  
- единой высоты, толщины вывесок, табличек;  
- единой горизонтальной оси размещения на всём протяжении фасадов; соблюдения требований Федерального закон от 01.06.2005 № 53-ФЗ "О государственном языке Российской Федерации".  
На объекте капитального строительства, оборудованном одной входной группой (входом), предназначенной для более чем двух заинтересованных лиц, вывески заменяются общей табличкой (режимник).  
Допускается выполнение вывески в виде крышной установки, которая размещается на кровле, расположенной над верхним этажом объекта капитального строительства.  
Таблички (режимник) могут быть заменены надписями на стекле витрины, входной двери, выполненными в технике аппликации.  
Допускается размещение арт-объектов, выполненных из разных материалов художниками-монументалистами.

Схемы компоновки объёмных букв и/или логотипов, знаков относительно оси размещения объектов городской информации



--- ось размещения объектов городской информации, вывесок  
[hatched box] - места допустимого размещения объектов городской информации, вывесок

№	Название, тип объектов городской информации	Цвет	Тип подсветки
1	Режимник. Пленочная аппликация на стекле. Металл, пластик, оргстекло.	Белый, прозрачный	
2	Знак адресации. Металл, пластик, оргстекло.	Синий, белый	
3	Крышная конструкция( объёмные буквы). Оргстекло, металл, пластик. Требуется получение разрешения в соответствии с законодательством РФ.	Красный	Внутренняя или контурная, светодиодами
4	Крышная конструкция( объёмные буквы). Оргстекло, металл, пластик. Требуется получение разрешения в соответствии с законодательством РФ.	Красный, синий	Внутренняя или контурная, светодиодами
5	Крышная конструкция( объёмные буквы). Оргстекло, металл, пластик. Требуется получение разрешения в соответствии с законодательством РФ.	Фирменные цвета	Внутренняя или контурная, светодиодами
6	Объёмные буквы и/или логотипы на металлических направляющих в цвет фасада. Выполнены из металла, пластика, органического стекла.	Красный, синий	Внутренняя или контурная, светодиодами
7	Объёмные буквы и/или логотипы на металлических направляющих в цвет фасада. Выполнены из металла, пластика, органического стекла.	Фирменные цвета	Внутренняя или контурная, светодиодами
8	Рекламные конструкции-баннеры, информация не более 50% от поля фона. Требуется получение разрешения в соответствии с законодательством РФ.	Белый фон, информация не более 50% от поля фона	

						07 - 07 - 2018 - РБ			
						Колерный паспорт фасадов здания по ул. Маршала Рыбалко, 41а в Кировском районе города Перми			
Изм.	Кол.уч	Лист	Недок	Подпись	Дата	Административный дом со встроенно-пристроенными помещениями	Стадия	Лист	Листов
				<i>И.И.И.</i>	07.2018		П	12	15
Выполнил						Двоеглазов И.	Размещение объектов городской информации		ООО «РПК Реклама 59»



Допускается размещение настенных вывесок (далее - вывески) в границах помещения заинтересованного лица в виде: отдельно расположенных букв без использования "подложки" (в том числе световых, объёмных, пластиковых, металлических) с использованием неона, выполненных по инновационным технологиям (в том числе с использованием краёосвещённых систем, вывесок со светодинамикой).

Вывески должны быть привязаны к композиционным осям фасадов объектов капитального строительства и соответствовать архитектурному решению фасадов.

Размещение вывесок, табличек на фасадах объектов капитального строительства с несколькими входными группами (входами) должно осуществляться упорядоченно и комплексно, с учётом:

- сохранения общего архитектурно-художественного, композиционного решения фасадов;
- единой высоты, толщины вывесок, табличек;
- единой горизонтальной оси размещения на всём протяжении фасадов; соблюдения требований Федерального закон от 01.06.2005 № 53-ФЗ "О государственном языке Российской Федерации".

На объекте капитального строительства, оборудованном одной входной группой (входом), предназначенной для более чем двух заинтересованных лиц, вывески заменяются общей табличкой (режимник).

Допускается выполнение вывески в виде крышной установки, которая размещается на кровле, расположенной над верхним этажом объекта капитального строительства.

Таблички (режимник) могут быть заменены надписями на стекле витрины, входной двери, выполненными в технике аппликации.

Допускается размещение арт-объектов, выполненных из разных материалов художниками-монументалистами.

Схемы компоновки объёмных букв и/или логотипов, знаков относительно оси размещения объектов городской информации

Управление архитектуры и городского дизайна  
Д/А администрации г.Перми

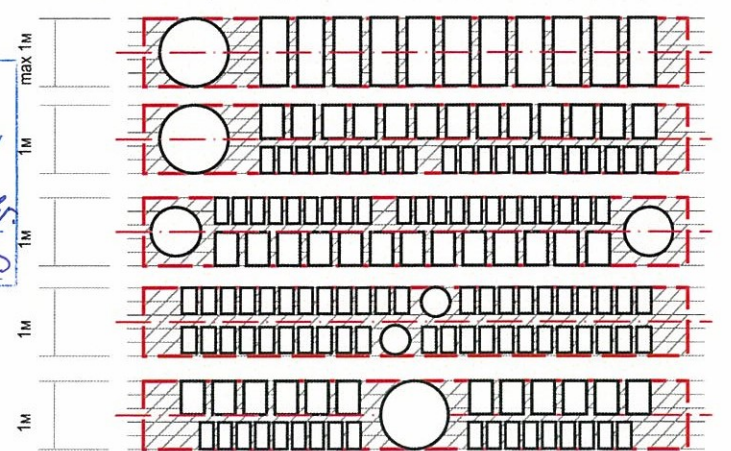
**СООТВЕТСТВУЕТ АРХИТЕКТУРНОМУ ОБЛИКУ ГОРОДА ПЕРМИ**

«24» августа 2018г.

Бресано С.В. Подпись

--- ось размещения объектов городской информации, вывесок

▨ ▨ ▨ - места допустимого размещения объектов городской информации, вывесок



№	Название, тип объектов городской информации	Цвет	Тип подсветки
1	Режимник. Пленочная аппликация на стекле. Металл, пластик, оргстекло.	Белый, прозрачный	
2	Знак адресации. Металл, пластик, оргстекло.	Синий, белый	
3	Крышная конструкция( объёмные буквы). Оргстекло, металл, пластик. Требуется получение разрешения в соответствии с законодательством РФ.	Красный	Внутренняя или контурная, светодиодами
4	Крышная конструкция( объёмные буквы). Оргстекло, металл, пластик. Требуется получение разрешения в соответствии с законодательством РФ.	Красный, синий	Внутренняя или контурная, светодиодами
5	Крышная конструкция( объёмные буквы). Оргстекло, металл, пластик. Требуется получение разрешения в соответствии с законодательством РФ.	Фирменные цвета	Внутренняя или контурная, светодиодами
6	Объёмные буквы и/или логотипы на металлических направляющих в цвет фасада. Выполнены из металла, пластика, органического стекла.	Красный, синий	Внутренняя или контурная, светодиодами
7	Объёмные буквы и/или логотипы на металлических направляющих в цвет фасада. Выполнены из металла, пластика, органического стекла.	Фирменные цвета	Внутренняя или контурная, светодиодами
8	Рекламные конструкции-баннеры, информация не более 50% от поля фона. Требуется получение разрешения в соответствии с законодательством РФ.	Белый фон, информация не более 50% от поля фона	

						07 - 07 - 2018 - РБ			
						Колерный паспорт фасадов здания по ул. Маршала Рыбалко, 41а в Кировском районе города Перми			
Изм.	Кол.уч	Лист	Недок	Подпись	Дата	Административный дом со встроенно-пристроенными помещениями	Стадия	Лист	Листов
							П	13	15
Выполнил	Двоеглазов И.			<i>[Подпись]</i>	07.2018	Размещение объектов городской информации	ООО «РПК Реклама 59»		



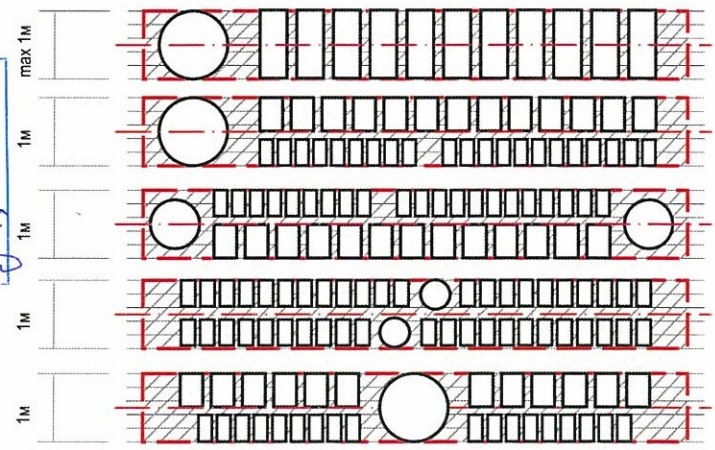
Допускается размещение настенных вывесок (далее - вывески) в границах помещения заинтересованного лица в виде: отдельно расположенных букв без использования "подложки" (в том числе световых, объёмных, пластиковых, металлических) с использованием неона, выполненных по инновационным технологиям (в том числе с использованием краёосвещённых систем, вывесок со светодинамикой). Вывески должны быть привязаны к композиционным осям фасадов объектов капитального строительства и соответствовать архитектурному решению фасадов. Размещение вывесок, табличек на фасадах объектов капитального строительства с несколькими входными группами (входами) должно осуществляться упорядоченно и комплексно, с учётом:

- сохранения общего архитектурно-художественного, композиционного решения фасадов;
- единой высоты, толщины вывесок, табличек;
- единой горизонтальной оси размещения на всём протяжении фасадов; соблюдения требований Федерального закон от 01.06.2005 № 53-ФЗ "О государственном языке Российской Федерации".

На объекте капитального строительства, оборудованном одной входной группой (входом), предназначенной для более чем двух заинтересованных лиц, вывески заменяются общей табличкой и городского дизайна (режимник).

Допускается выполнение вывески в виде крышной установки, которая размещается на кровле, расположенной над верхним этажом объекта капитального строительства. Таблички (режимник) могут быть заменены надписями на стекле витрины, входной двери, выполненными в технике аппликации. Допускается размещение арт-объектов, выполненных из разных материалов художниками-монументалистами.

Схемы компоновки объёмных букв и/или логотипов, знаков относительно оси размещения объектов городской информации

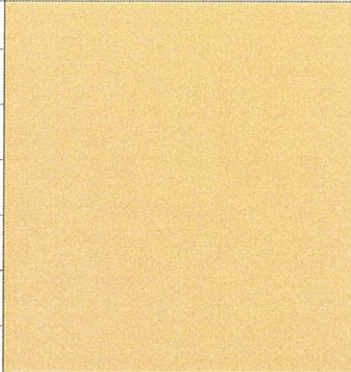


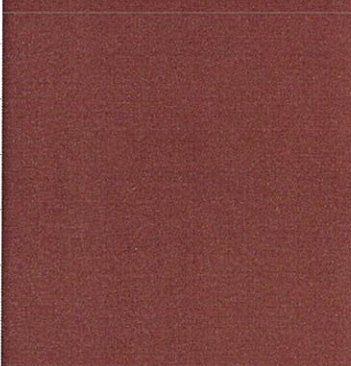
СООТВЕТСТВУЕТ АРХИТЕКТУРНОМУ ОБЛИКУ ГОРОДА ПЕРМИ  
«24» августа 2018 г.  
Фасадно С.Б. Подпись [подпись]

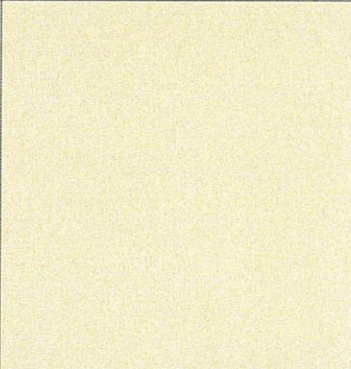
- ось размещения объектов городской информации, вывесок  
- места допустимого размещения объектов городской информации, вывесок


№	Название, тип объектов городской информации	Цвет	Тип подсветки
1	Режимник. Пленочная аппликация на стекле. Металл, пластик, оргстекло.	Белый, прозрачный	
2	Знак адресации. Металл, пластик, оргстекло.	Синий, белый	
3	Крышная конструкция( объёмные буквы). Оргстекло, металл, пластик. Требуется получение разрешения в соответствии с законодательством РФ.	Красный	Внутренняя или контурная, светодиодами
4	Крышная конструкция( объёмные буквы). Оргстекло, металл, пластик. Требуется получение разрешения в соответствии с законодательством РФ.	Красный, синий	Внутренняя или контурная, светодиодами
5	Крышная конструкция( объёмные буквы). Оргстекло, металл, пластик. Требуется получение разрешения в соответствии с законодательством РФ.	Фирменные цвета	Внутренняя или контурная, светодиодами
6	Объёмные буквы и/или логотипы на металлических направляющих в цвет фасада. Выполнены из металла, пластика, органического стекла.	Красный, синий	Внутренняя или контурная, светодиодами
7	Объёмные буквы и/или логотипы на металлических направляющих в цвет фасада. Выполнены из металла, пластика, органического стекла.	Фирменные цвета	Внутренняя или контурная, светодиодами
8	Рекламные конструкции-баннеры, информация не более 50% от поля фона. Требуется получение разрешения в соответствии с законодательством РФ.	Белый фон, информация не более 50% от поля фона	

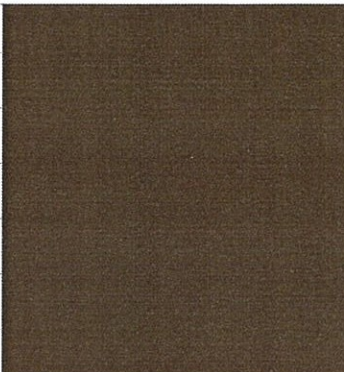
						07 - 07 - 2018 - РБ			
						Колерный паспорт фасадов здания по ул. Маршала Рыбалко, 41а в Кировском районе города Перми			
Изм.	Кол.уч	Лист	Недок	Подпись	Дата	Административный дом со встроенно-пристроенными помещениями	Стадия	Лист	Листов
							П	14	15
Выполнил	Двоеглазов И.			[подпись]	07.2018	Размещение объектов городской информации	ООО «РПК Реклама 59»		

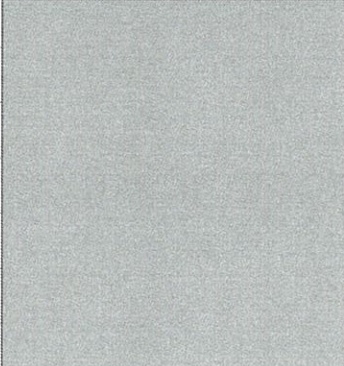
Позиция согласно ведомости отделки фасадов	Координаты цвета в CorelDraw	C:	0	
		M:	13	
		Y:	31	
		K:	0	
		R:	253	
		G:	226	
1		B:	188	

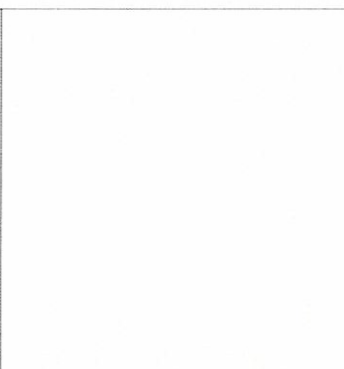
Позиция согласно ведомости отделки фасадов	Координаты цвета в CorelDraw	C:	21	
		M:	91	
		Y:	67	
		K:	52	
		R:	122	
		G:	46	
2, 4		B:	50	

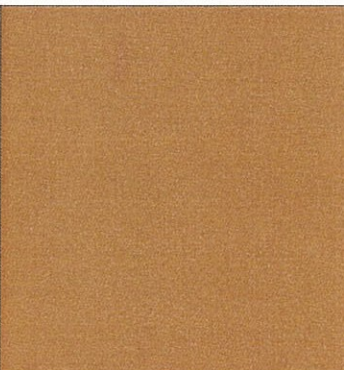
Позиция согласно ведомости отделки фасадов	Координаты цвета в CorelDraw	C:	1	
		M:	3	
		Y:	12	
		K:	0	
		R:	252	
		G:	246	
3		B:	230	

Позиция согласно ведомости отделки фасадов	Координаты цвета в CorelDraw	C:	38	
		M:	30	
		Y:	28	
		K:	12	
		R:	158	
		G:	158	
8, 11		B:	161	

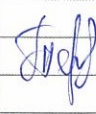
Позиция согласно ведомости отделки фасадов	Координаты цвета в CorelDraw	C:	33	
		M:	82	
		Y:	95	
		K:	75	
		R:	77	
		G:	42	
2, 7, 8, 11, 12		B:	30	

Позиция согласно ведомости отделки фасадов	Координаты цвета в CorelDraw	C:	0	
		M:	0	
		Y:	0	
		K:	30	
		R:	197	
		G:	197	
4, 9, 10, 12		B:	197	

Позиция согласно ведомости отделки фасадов	Координаты цвета в CorelDraw	C:	0	
		M:	0	
		Y:	0	
		K:	0	
		R:	255	
		G:	255	
3, 7, 8, 11		B:	255	

Позиция согласно ведомости отделки фасадов	Координаты цвета в CorelDraw	C:	20	
		M:	56	
		Y:	69	
		K:	21	
		R:	177	
		G:	113	
6		B:	79	

СОГЛАСОВАНО  
1<sup>й</sup> заместитель начальника ДГА  
г. Пермь - главный архитектор  
Д.Ю. Лапшин  
24 августа 2018 г.

						07 - 07 - 2018 - РБ			
						Колерный паспорт фасадов здания по ул. Маршала Рыбалко, 41а в Кировском районе города Перми			
Изм.	Кол.уч.	Лист	Недок.	Подпись	Дата	Административный дом со встроенно-пристроенными помещениями	Стадия	Лист	Листов
							П	15	15
Выполнил	Двоеглазов И.				07.2018	Эталоны колеров	ООО «РПК Реклама 59»		