



ДЕПАРТАМЕНТ ГРАДОСТРОИТЕЛЬСТВА И АРХИТЕКТУРЫ
АДМИНИСТРАЦИИ ГОРОДА ПЕРМИ

ООО «ИЗДАТЕЛЬСКИЙ ДОМ «ИНОМАРКА»

САД - 059-22-01-40-3013 от 29.09.2018

КОЛЕРНЫЙ ПАСПОРТ

АДРЕС ОБЪЕКТА: г. Пермь, административный район Кировский,
ул. Маршала Рыбалко, здание № 96

№ 96М - 09 - 2018 - АР

г. Пермь 2018 г.

Ведомость чертежей комплекта марки АР

Лист	НАИМЕНОВАНИЕ	ПРИМЕЧАНИЕ
1	Общие данные, ведомость отделки фасадов	
2	Ситуационный план, пояснительная записка	
3	Существующие фото фасадов	
4	Главный фасад (существующее положение)	
5	Дворовой фасад (существующее положение)	
6	Боковой фасад (существующее положение)	
7	Размещение объектов городской информации на главном фасаде	
8	Эталоны колеров	

Ведомость отделки фасадов

ПОЗ.	ЭЛЕМЕНТ ФАСАДА	ЭТАЛОН ЦВЕТА Lab, NCS,RAL	ОБОЗНАЧ.	ВИД ОТДЕЛКИ	ПРИМ.
1	Основное поле стены			Кирпичная кладка/ Фасадная краска	
2	Основное поле стены 1 этажа			Фасадная краска, фасадная плитка	
3	Цоколь			Фасадная краска	
4	Оконные переплеты	Белый		Металлопластик	
5	Дверные полотна	Белый		Металлопластик/ Металл с покраской атмосферной краской	
6	Водостоки			Оцинкованная сталь	
7	Балконы	Белый		Профнастил/Пластик	
8	Кровля здания			Шиферное покрытие	
9	Лестницы			бетон/ Металл с покраской атмосферной краской	
10	Перила, ограждения, металлические элементы			Металл с покраской атмосферной краской	
11	Покрытие козырька			Профнастил кровельный	

ИНСТРУКЦИЯ

о порядке производства работ, связанных с окраской фасадов и всех наружных частей зданий, сооружений, строений, расположенных на территории города Перми

1. Окраска фасадов и всех наружных частей зданий, сооружений, строений, ограждений, заборов, павильонов, киосков, ларьков и прочих объектов, расположенных на территории города Перми, может производиться лишь на основании колерного паспорта фасадов на ремонт и окраску, выдаваемых Департаментом градостроительства и архитектуры Администрации города Перми.

2. До начала процесса окраски здания или какого-либо сооружения должны быть произведены работы по капитальному ремонту всех без исключения наружных частей его, подлежащих окраске.

3. До начала ремонта зданий, имеющих газосветовую рекламу, сообщить рекламораспространителю о предстоящих работах на фасаде здания с целью сохранения вывесок либо их демонтажу.

4. Полуразрушенные и разрушенные архитектурные художественно-скульптурные детали здания, карниза, колонны, пилястры, капители, фризы, тяги, лепные украшения, барельефы, мозаика, художественная роспись подлежат обязательному восстановлению в своем первоначальном виде.

Категорически запрещается производить окраску зданий без предварительного восстановления указанных деталей.

5. Металлические поверхности отдельных частей здания, чугунные решетки, перила балконов и лестниц, кронштейны, дверные и оконные приборы, архитектурно-художественные детали перед окраской очищают от грязи, ржавчины, старой краски и покрываются вновь лишь масляной краской.

6. В соответствии с выданными образцами цвета (колерами) на окраску здания организация, производит ремонт здания, составляет пробные образцы цвета, которые наносятся на видное место стены.


Проверку и согласование пробного образца цвета (колера), а также готовности поверхности стены и отдельных наружных частей здания к окраске производит уполномоченный представитель Департамента градостроительства и архитектуры Администрации города Перми. Без указанной проверки и согласования производить окраску фасада категорически воспрещается.

7. Домоуправления, организации и учреждения, производящие окраску и связанный с нею ремонт здания, несут полную ответственность за точное выполнение настоящей инструкции и привлекаются к ответственности за нарушение ее.

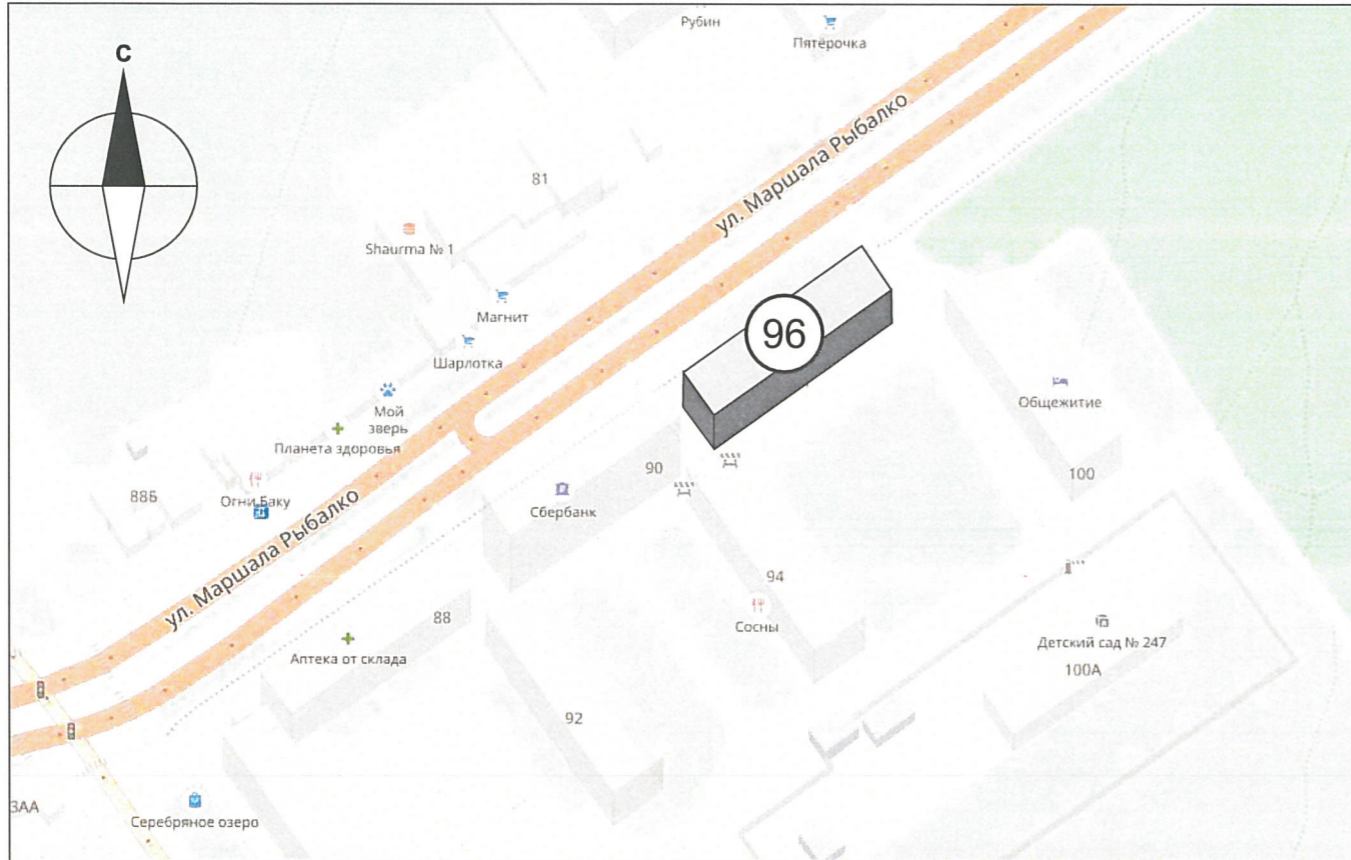
8. Цветовая гамма рекламодателя должна гармонировать с основным колористическим решением фасадов здания.

9. По всем вопросам, связанным с производством работ по окраске зданий, необходимо обращаться в Департамент градостроительства и архитектуры Администрации г. Перми (ул. Сибирская. 15, к. 314)

и.о.  **СОГЛАСОВАНО**
1^й заместитель начальника ДГА
г. Перми, главный архитектор
Д.Ю. Лапшин
"02" 10 2018

№ 96М - 09 - 2018 - АР							
Колерный паспорт объекта капитального строительства по ул. Маршала Рыбалко, 96, Кировского района г. Перми.							
Изм.	Кол.уч	Лист	Недок.	Подпись	Дата		
Разраб.		Ложкин В.В.			09.18		
				Заказчик: ИП Ситникова И.В.	Стадия	Лист	Листов
					П	1	8
				Общие данные	ООО «Издательский дом «Иномарка», г.Пермь		
Н.контроль		Ложкин В.В.			09.18		

Ситуационный план-схема



Ведомость ссылочных и прилагаемых документов

ОБОЗНАЧЕНИЕ	НАИМЕНОВАНИЕ	ПРИМЕЧАНИЕ
№ 958	Постановление об утверждении Стандартных требований к вывескам, их размещению и эксплуатации	от 25.10.2016
№ 130	Постановление об утверждении формы колерного паспорта, требований к его содержанию, порядка и критериев его согласования	от 22.02.2017

Пояснительная записка

Цель разработки колерного паспорта здания - приведение цветового решения и оформления здания к единому архитектурному внешнему виду с применением современных конструкций и материалов. Определение возможных мест размещения объектов монументального искусства (мемориальных досок, памятных знаков), других объектов городского дизайна, наружной рекламы и визуальной информации, а также дополнительного оборудования.

Пятиэтажный 3-подъездный многоквартирный жилой дом со встроенными помещениями общественного назначения на 1-м этаже, по адресу ул. Маршала Рыбалко, 96. Год постройки - 1960.

Проектом предусмотрено устройство новых вывесок компаний, упорядочивание размеров и места размещения рекламных конструкций.

Технология работ - выполнить работы по ремонту всех его элементов, подлежащих окраске; все металлические элементы должны быть очищены от грязи, ржавчины и старой краски.

Антикоррозийные работы следует выполнять в соответствии с требованиями СП 71.13330.2016 «Защита строительных конструкций и сооружений от коррозии».

Работы по отделке фасада необходимо выполнять в соответствии с требованиями СП 71.13330.2017 «Изоляционные и отделочные покрытия», ТР 79-98

«Технические рекомендации по подготовке поверхности наружных ограждающих конструкций жилых и общественных зданий под отделку при их реконструкции и ремонте», ТР 85-89 «Технические рекомендации по входному контролю качества материалов, применяемых для отделки фасадов».

Используемые при отделочных работах материалы должны иметь сертификаты соответствия.

						№ 96М - 09 - 2018 - АР			
						Колерный паспорт объекта капитального строительства по ул. Маршала Рыбалко, 96, Кировского района г. Перми.			
Изм.	Кол.уч	Лист	Недок.	Подпись	Дата	Заказчик: ИП Ситникова И.В.	Стадия	Лист	Листов
Разраб.		Ложкин В.В.			09.18			П	2
Н.контроль		Ложкин В.В.			09.18	Ситуационный план		ООО «Издательский дом «Иномарка», г.Пермь	

Существующие фото фасадов

Главный фасад



Дворовой фасад



Боковые фасады



						№ 96М - 09 - 2018 - АР			
						Коперный паспорт объекта капитального строительства по ул. Маршала Рыбалко, 96, Кировского района г. Перми.			
Изм.	Кол.уч	Лист	Недок.	Подпись	Дата	Заказчик: ИП Ситникова И.В.	Стадия	Лист	Листов
Разраб.		Ложкин В.В.			09.18		П	3	8
						Существующие фото фасадов	ООО «Издательский дом «Иномарка», г.Пермь		
Н.контроль		Ложкин В.В.			09.18				

**Главный фасад по ул. Маршала Рыбалка
(существующее положение)**



ПРИМЕЧАНИЕ:

1. В случае, если наружные лестницы при дополнительно устроенных входах в общественные помещения здания выходят за границы предоставленного земельного участка и красные линии квартала, то устройство дополнительных или переустройство существующих входных групп требует получения разрешения в установленном порядке;

2. В случае устройства или переустройства (перепланировки, ремонта, реконструкции) помещений общественного назначения, их входных групп в обязательном порядке должны быть предусмотрены мероприятия по обеспечению доступности данных помещений для маломобильных групп населения, включая инвалидов, использующих кресла-коляски и собак-проводников (далее-МГН) в соответствии с требованиями СП 59.13330.2016 Свод правил.

Доступность зданий и сооружений для маломобильных групп населения. Данный свод правил касается функционально-планировочных элементов зданий и сооружений, их участков или отдельных помещений, доступных для МГН (входные узлы, коммуникации, пути эвакуации, помещения и зоны обслуживания, а также их информационное и инженерное обустройство). В частности, лестницы при входах в общественные помещения должны дублироваться пандусами с уклоном не более 1:20 (5%) или иными средствами подъема (подъемные платформы, лифты и т.д.). Согласно вышеуказанному Своду правил наружные лестницы и пандусы должны иметь поручни с учетом технических требований к опорным стационарным устройствам по ГОСТ Р 51261; размеры входной площадки при открывании дверей наружу должны быть не менее 1,4 x 2,0 или 1,5 x 1,85; размеры входной площадки с пандусом не менее 2,2 x 2,2 м.

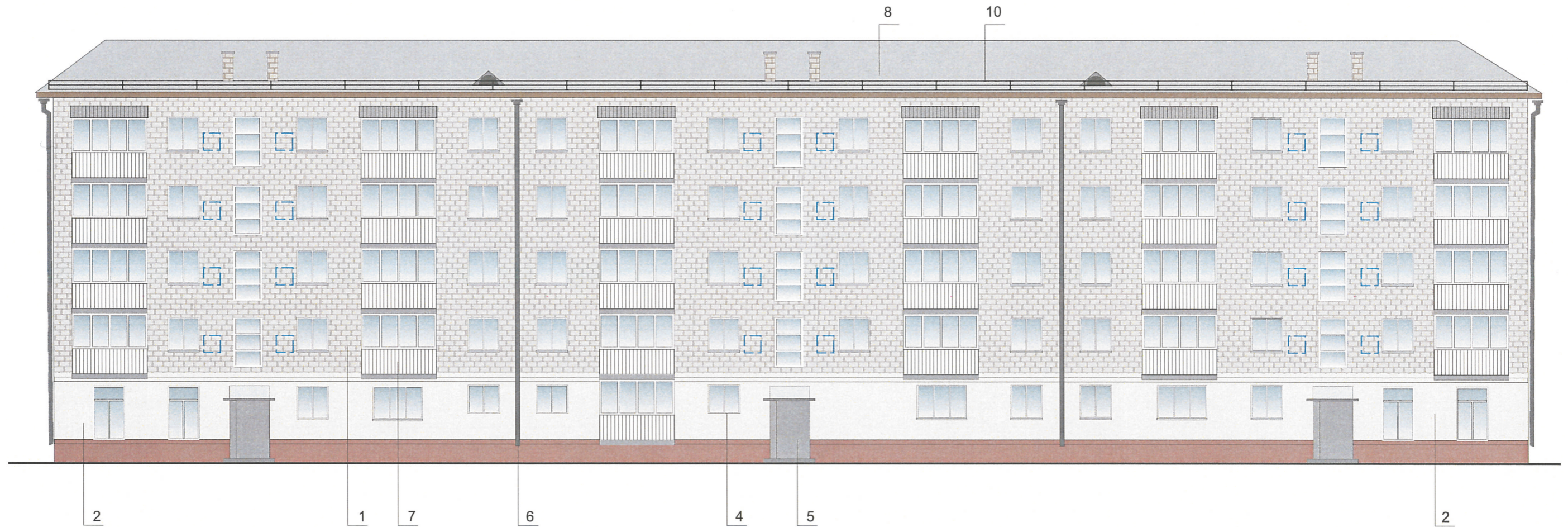
В соответствии с Градостроительным кодексом Российской Федерации и Постановлением администрации города Перми от 22.02.2017 № 130 «Об утверждении Порядка и критериев согласования колерного паспорта, требований к содержанию колерного паспорта, формы колерного паспорта» согласованные департаментом градостроительства и архитектуры администрации города Перми проекты колерных паспортов либо проекты изменений в колерные паспорта не являются разрешительной документацией на строительство, реконструкцию объекта капитального строительства; не являются правовым основанием на устройство пристроек, навесов, козырьков.

и.о. **СОГЛАСОВАНО**
1^й заместитель начальника ДГА
г.Перми, главный архитектор
И.Ю. Лапшин
"02" 09 2018

ПРИМЕЧАНИЕ 2: Ведомость отделки фасадов см. лист 1

						№ 96М - 09 - 2018 - АР			
						Колерный паспорт объекта капитального строительства по ул. Маршала Рыбалко, 96, Кировского района г. Перми.			
Изм.	Кол.уч	Лист	№ док.	Подпись	Дата	Заказчик: ИП Ситникова И.В.	Стадия	Лист	Листов
Разраб.				<i>Ложкин В.В.</i>	09.18		П	4	8
						Главный фасад	ООО «Издательский дом «Иномарка», г.Пермь		
Н.контроль				<i>Ложкин В.В.</i>	09.18				

Дворовой фасад



и.о. 1^й заместитель начальника ДГА
 формы глашатай архитектор
 Д.Ю. Лалшин
 02 05 10 2018

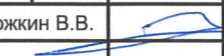
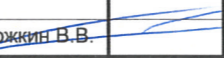
СОГЛАСОВАНО

 Места возможного размещения дополнительного оборудования фасадов

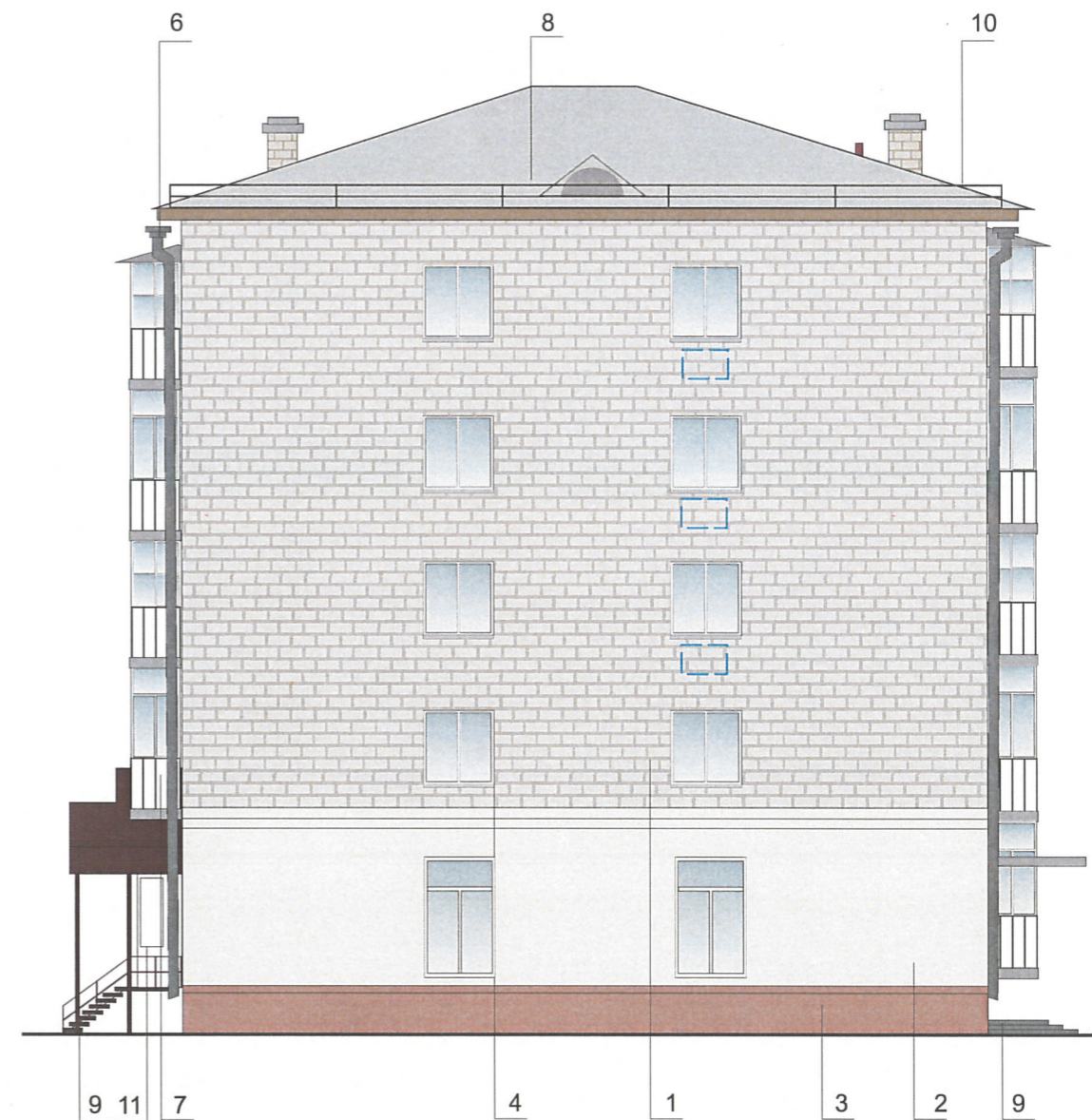
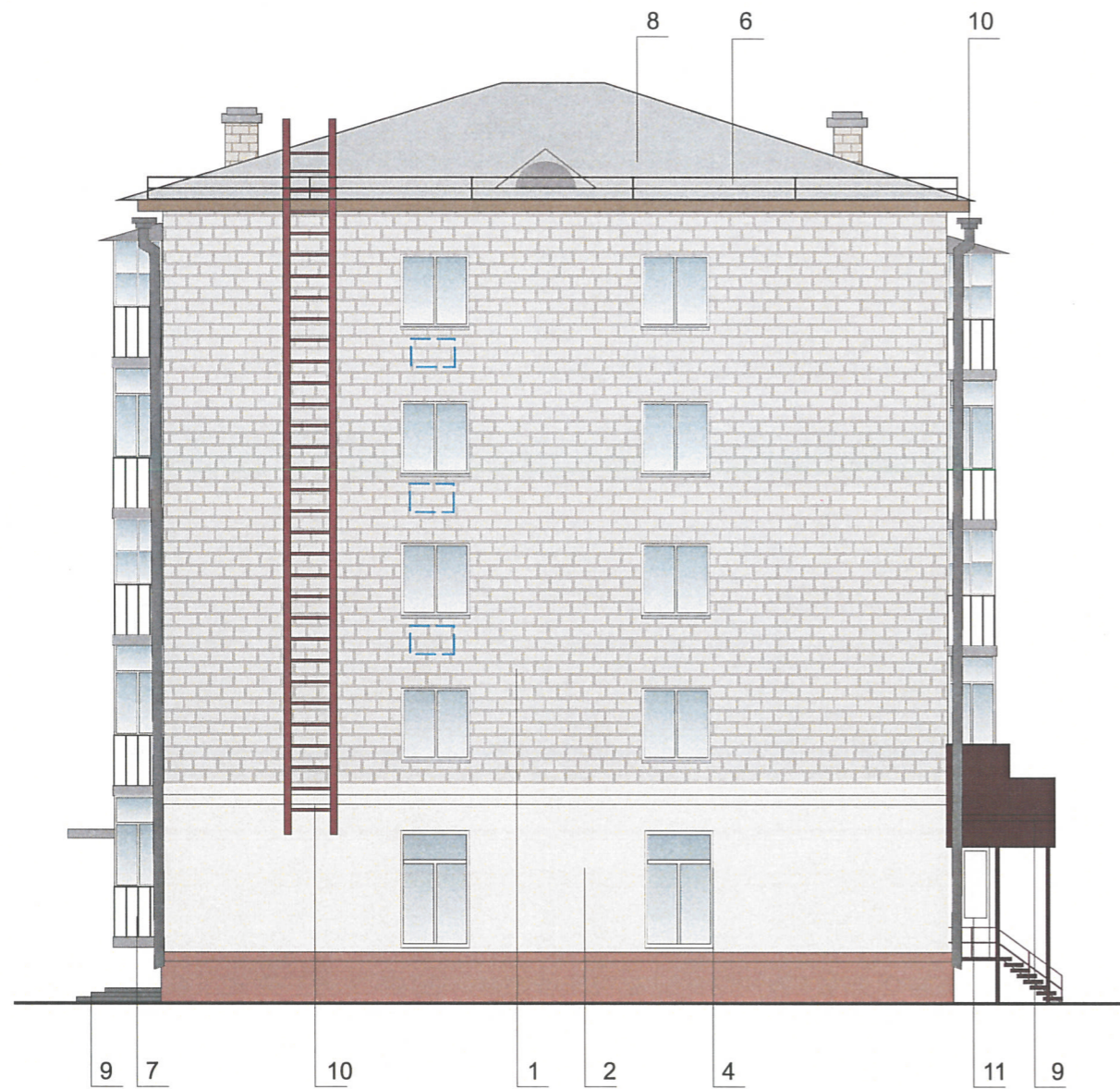
ПРИМЕЧАНИЕ:

В случае устройства или переустройства (перепланировки, ремонта, реконструкции) помещений общественного назначения, их входных групп в обязательном порядке предусмотреть мероприятия по обеспечению доступности данных помещений для маломобильных групп населения, включая инвалидов, использующих кресла-коляски и собак-проводников (далее-МГН) в соответствии с требованиями СП 59.13330.2016. Свод правил. Доступность зданий и сооружений для маломобильных групп населения. Актуализированная редакция "СНиП 35-01-2001" (далее -Свод правил).
 В соответствии со Сводом правил лестницы должны дублироваться пандусами или подъемными устройствами. Длина непрерывного марша пандуса не должна превышать 9,0 м, а уклон - не круче 1:20 (5%). Параметры пандуса следует принимать в соответствии со Сводом правил. Поручни должны соответствовать техническим требованиям к опорным стационарным устройствам по ГОСТ Р 51261.

ПРИМЕЧАНИЕ: Ведомость отделки фасадов см. лист 1

						№ 96М - 09 - 2018 - АР			
						Колерный паспорт объекта капитального строительства по ул. Маршала Рыбалко, 96, Кировского района г. Перми.			
Изм.	Кол.уч	Лист	Недок.	Подпись	Дата	Заказчик: ИП Ситникова И.В.	Стадия	Лист	Листов
Разраб.					09.18		П	5	8
						Дворовой фасад	ООО «Издательский дом «Иномарка», г.Пермь		
Н.контроль					09.18				

Боковой фасад




и.о. **СОГЛАСОВАНО**
 1^й заместитель начальника ДГА
 в.о. главного архитектора
 Д.Ю. Лапшин
 2018

ПРИМЕЧАНИЕ:

- К дополнительному оборудованию относятся: наружные блоки систем вентиляции и кондиционирования, вентиляционные и водосточные трубы; антенны; видеокамеры наружного наблюдения; почтовые ящики; кабельные линии, пристенные электрощиты; флажки и так далее;
- Размещение дополнительного оборудования, дополнительных элементов и устройств на фасадах объектов капитального строительства допускается при соблюдении следующих условий:
 - соответствие размещения дополнительного оборудования архитектурному решению фасадов, предусмотренному проектной документацией, в соответствии с которой осуществлено строительство (реконструкция) Объекта, с привязкой к единой (вертикальной, горизонтальной) системе осей фасадов;
 - единая горизонтальная ось - условная прямая линия. Определяется как половина расстояния между верхним и нижним архитектурным элементом (окна, наличники, карниз, фриз и другие), выделяющимся (западающим, выступающим) из плоскости стены;
 - единая вертикальная ось - условная прямая линия. Определяется как половина расстояния между границами одного архитектурного элемента (окна, двери, колонны) либо между двумя архитектурными элементами (окна, двери, колонны);
 - комплексное решение размещения оборудования - единое архитектурное и цветовое решение (в том числе размер, форма, материал);
 - размещение дополнительного оборудования на архитектурных деталях, элементах декора, поверхностях с ценной архитектурной отделкой, а также крепление, ведущее к повреждению архитектурных поверхностей, не допускаются.

 Места возможного размещения дополнительного оборудования фасадов

ПРИМЕЧАНИЕ: Ведомость отделки фасадов см. лист 1

						№ 96М - 09 - 2018 - АР			
						Коперный паспорт объекта капитального строительства по ул. Маршала Рыбалко, 96, Кировского района г. Перми.			
Изм.	Кол.уч	Лист	Недок.	Подпись	Дата	Заказчик: ИП Ситникова И.В.	Стадия	Лист	Листов
Разраб.		Ложкин В.В.			09.18		П	6	8
						Боковой фасад	ООО «Издательский дом «Иномарка», г.Пермь		
Н.контроль		Ложкин В.В.			09.18				

Размещение объектов городской информации (главный фасад)

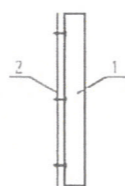
Управление архитектуры и городского дизайна
ДГА администрации г.Перми
СООТВЕТСТВУЕТ АРХИТЕКТУРНОМУ
ОБЛИКУ ГОРОДА ПЕРМИ
Карасьев ОВ «02» 10 / 2018
Подпись



1 Узел крепления объектов городской информации

Крепление металлоконструкций к фасаду производится болтами в зависимости от несущей поверхности, кирпич или металлическая рама входной группы.

1 Объемная буква
2 Несущая поверхность, кирпич или металлическая рама



----- Ось размещения объектов городской информации (вывесок, рекламных конструкций)

▨ Место допустимого расположения (вывесок, рекламных конструкций)

Ведомость размещения объектов городской информации

№	НАЗВАНИЕ, ТИП РЕКЛАМЫ	ЦВЕТОВАЯ ГАММА	НАЛИЧИЕ, ТИП ПОДСВЕТКИ
1	Объемные буквы и/или логотип на металлических направляющих. Контражур, винил, оргстекло, металл, пластик	Фирменные цвета	Внутренняя подсветка/ Контурная подсветка/ без подсветки
2	Режим работы. Выполнен из оргстекла, пластика, металла, виниловой пленки	Фирменные цвета	без подсветки
3	Знак адресации. Выполнен из оргстекла, пластика, металла	синий/белый	без подсветки
4	Объемные буквы (псевдообъем)/выклейка на существующем фронтоме козырька	Фирменные цвета	подсветка/без подсветки

ПРИМЕЧАНИЕ:


- Допускается размещение вывесок (далее вывески) в границах помещения заинтересованного лица в виде:
- отдельно расположенных букв, логотипов (в том числе световых, объемных, пластиковых, металлических) с использованием неона, выполненных по инновационным технологиям (в том числе с использованием краеосвещенных систем, вывесок со светодинамикой) на фризе (подложке);
 - то же – на козырьках входных групп, в том числе с использованием «выклейки»;
 - панель-кронштейн.
2. Вывески должны быть привязаны к композиционным осям фасадов объектов капитального строительства и соответствовать архитектурному решению фасадов.
3. Размещение вывесок, табличек на фасадах объектов капитального строительства с несколькими входными группами (входами) должно осуществляться упорядочено и комплексно, с учетом:
- сохранения общего архитектурно-художественного, композиционного решения фасадов;
 - единой горизонтальной оси размещения на всем протяжении фасадов;
 - единой высоты, толщины вывесок, табличек;
 - соблюдения требований Федерального закона от 01.06.2005 № 53-ФЗ «О государственном языке Российской Федерации».
4. На объекте капитального строительства, оборудованном одной входной группой (входом), предназначенной для более чем двух заинтересованных лиц, вывески заменяются общей табличкой (режимником).
5. Допускается выполнение вывески в виде крышной установки, которая размещается на кровле, расположенной над верхним этажом объекта капитального строительства.
6. Таблички (режимники) могут быть заменены надписями на стекле витрины, входной двери, выполненными в технике аппликации.
7. Допускается размещение арт-объектов, выполненных из разных материалов художниками-монументалистами.
8. Размещение вывесок, перекрывающих оконные проемы, а так же, расположенных на балконах зданий и сооружений, должно быть согласовано с собственниками помещений, к которым относятся балкон и данный оконный проем.

№ 96М - 09 - 2018 - АР

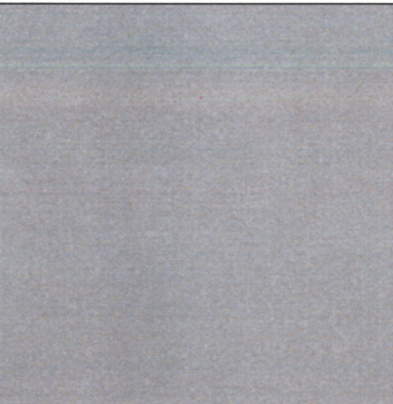
Колерный паспорт объекта капитального строительства по ул. Маршала Рыбалко, 96, Кировского района г. Перми.

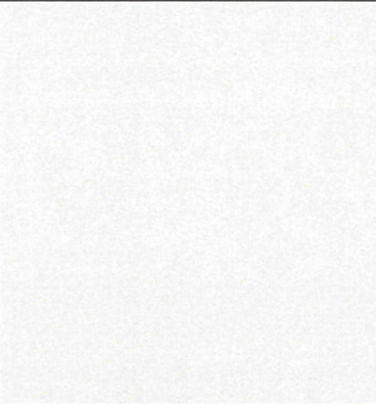
Изм.	Кол.уч.	Лист	Недок.	Подпись	Дата	Заказчик: ИП Ситникова И.В.	Стадия	Лист	Листов
Разраб.		Ложкин В.В.			09.18		Размещение объектов городской информации	П	7
Н.контроль		Ложкин В.В.			09.18	ООО «Издательский дом «Иномарка», г.Пермь			

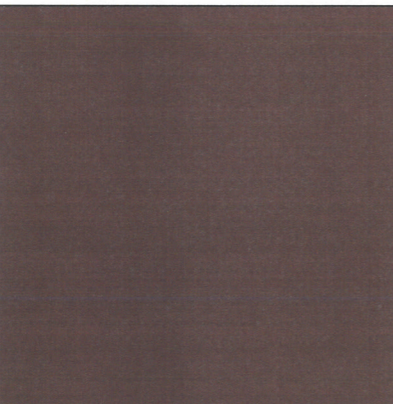
Эталоны колеров

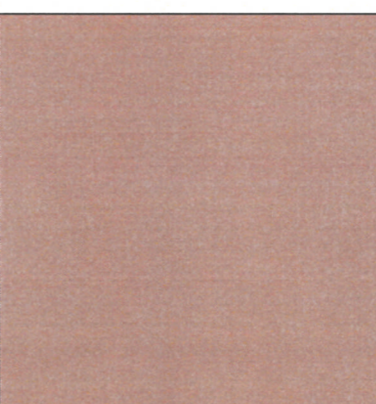
Позиция ведомости отделки фасадов 1	Координаты цвета	C: 24	 Кирпичная кладка
		M: 20	
		Y: 31	
		K: 5	
		R: 197	
		G: 190	
B: 174			

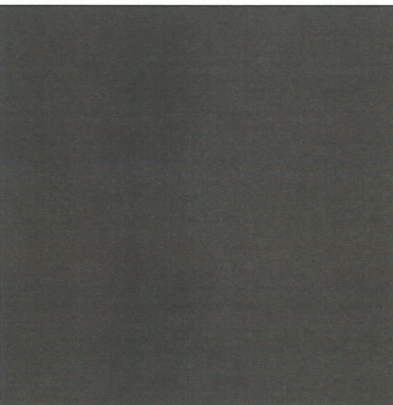
Позиция ведомости отделки фасадов 4,5,7	Координаты цвета RAL 9010	C: 0	
		M: 0	
		Y: 0	
		K: 0	
		R: 225	
		G: 225	
B: 225			

Позиция ведомости отделки фасадов 3,5,6,9,11	Координаты цвета RAL 7037	C: 0	
		M: 0	
		Y: 0	
		K: 60	
		R: 137	
		G: 137	
B: 137			

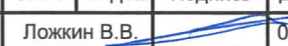
Позиция ведомости отделки фасадов 2	Координаты цвета RAL 1014	C: 0	
		M: 10	
		Y: 40	
		K: 10	
		R: 222	
		G: 208	
B: 159			

Позиция ведомости отделки фасадов 9,10,11	Координаты цвета RAL 3007	C: 60	
		M: 100	
		Y: 70	
		K: 80	
		R: 64	
		G: 43	
B: 37			

Позиция ведомости отделки фасадов 3	Координаты цвета RAL 8002	C: 60	
		M: 80	
		Y: 80	
		K: 10	
		R: 123	
		G: 81	
B: 65			

Позиция ведомости отделки фасадов 10	Координаты цвета RAL7021	C: 50	
		M: 10	
		Y: 5	
		K: 95	
		R: 46	
		G: 50	
B: 52			

и.о.  **СОГЛАСОВАНО**
1^й заместитель начальника ДГА
г. Перми - главный архитектор
А.Ю. Лапшин
2018

						№ 96М - 09 - 2018 - АР			
						Колерный паспорт объекта капитального строительства по ул. Маршала Рыбалко, 96, Кировского района г. Перми.			
Изм.	Кол.уч	Лист	Недок.	Подпись	Дата	Заказчик: ИП Ситникова И.В.	Стадия	Лист	Листов
Разраб.		Ложкин В.В.			09.18		П	8	8
						Эталоны колеров	ООО «Издательский дом «Иномарка», г.Пермь		
Н.контроль		Ложкин В.В.			09.18				