



АДМИНИСТРАЦИЯ ГОРОДА ПЕРМИ
ДЕПАРТАМЕНТ ГРАДОСТРОИТЕЛЬСТВА И АРХИТЕКТУРЫ
ГОРОДА ПЕРМИ

05.03.2018 № СД-059-22-01-26-235

КОЛЕРНЫЙ ПАСПОРТ

АДРЕС ОБЪЕКТА: г.Пермь, ул.Маршала Рыбалко, здание № 43

АДМИНИСТРАТИВНЫЙ РАЙОН: Кировский

43-К - 2018 - ОФ

ПЕРМЬ, 2018 г.

Ведомость чертежей комплекта марки ОФ

ЛИСТ	НАИМЕНОВАНИЕ	ПРИМЕЧАНИЯ
1	Общие данные. Ведомость отделки фасадов. Пояснительная записка. Инструкция	
2	Фотофиксация фасадов	
3	Главный фасад	
4	Дворовой фасад	
6	Боковой фасад на ул.Оборонщиков	
7	Боковой фасад	
8,9	Размещение объектов городской информации	
10	Эталоны колеров	

Ведомость отделки фасадов

ПОЗ.	ЭЛЕМЕНТ ФАСАДА	ЭТАЛОН ЦВЕТА	ОБОЗНАЧ.	ВИД ОТДЕЛКИ	ПРИМ.
1	Цоколь			Натуральный камень, штукатурка, акриловая водная фасадная краска (со двора)	
2	Поле стен жилого дома			Штукатурка, акриловая водная фасадная краска	
3	Поле стен пристроя			Штукатурка, акриловая водная фасадная краска	
4	Переплеты окон	белый		Металлопластик. Стеклопакеты.	
5	Переплеты витринного остекления	серый металик белый		Металлопластик. Стеклопакеты.	
6	Ограждение балконов	белый		Декоративная штукатурка, акриловая водная фасадная краска	
7	Дверные полотна	белый		Металлопластик. Стеклопакеты, краска алкидно-уретановая	
8	Ступени крылец			Керамогранит.	
9	Ограждение лестниц			Хромированная сталь, краска алкидно-уретановая (только дворовой фасад)	
10	Козырьки			Хромированная сталь. Покраска (только дворовой фасад)	
11					

Ведомость ссылочных и прилагаемых документов

ОБОЗНАЧЕНИЕ	НАИМЕНОВАНИЕ	ПРИМЕЧАНИЯ

Пояснительная записка

Целью разработки архитектурных решений фасадов является возвращение зданиям их первоначального облика, но с применением современных конструкций и материалов.

Проектом предполагается демонтировать существующие диссонирующие рекламные конструкции и вывески, входные группы, дополнительное оборудование.

Предлагается привести цветное решение и оформление фасада к единому архитектурному внешнему виду, с определением возможных мест размещения объектов монументального искусства (мемориальных досок, памятных знаков), объектов городского дизайна, наружной рекламы и визуальной информации, дополнительного оборудования на фасадах зданий.

Определение цветовых решений и требований к фасадам зданий, в дальнейшем, позволит улучшить внешний облик центральных улиц города Перми.

Многokвартирный жилой дом, крупнопанельный, 97 серии, Год постройки - 2004.

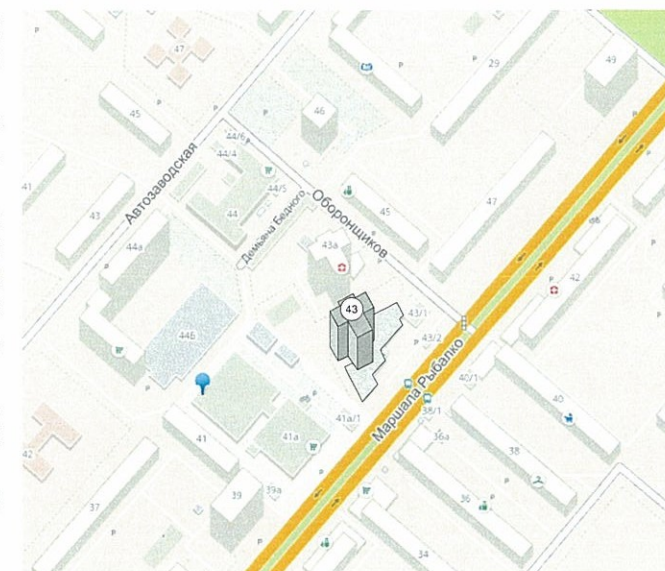
ТСЖ «Наш Закамск»

№ 06
14.06.18
СОГЛАСОВАНО
заместитель начальника ДГА
г. Перми - главный архитектор
Д.Ю. Лашин

ИНСТРУКЦИЯ
о порядке производства работ, связанных с окраской фасадов и всех наружных частей зданий, сооружений, строений, расположенных

- Окраска фасадов и всех наружных частей зданий, сооружений, строений, ограждений, заборов, павильонов, киосков, ларьков и прочих объектов, расположенных на территории города Перми, может производиться лишь на основании колерного паспорта фасадов на ремонт и окраску, согласованного ДГА г.Перми.
- До начала процесса окраски здания или какого-либо сооружения должны быть произведены работы по капитальному ремонту всех без исключения наружных частей его, подлежащих окраске.
- До начала ремонта зданий, имеющих газосветовую рекламу, сообщить рекламораспространителю о предстоящих работах на фасаде здания с целью сохранения вывесок либо их демонтажу.
- Полуразрушенные и разрушенные архитектурные художественно-скульптурные детали здания, карнизы, колонны, пилястры, капители, фризы, тяги, лепные украшения, барельефы, мозаика, художественная роспись подлежат обязательному восстановлению в своем первоначальном виде.
Категорически запрещается производить окраску здания без предварительного восстановления указанных деталей.
- Металлические поверхности отдельных частей здания, чугунные решетки, перила балконов и лестниц, кронштейны, дверные и оконные приборы, архитектурно-художественные детали перед окраской очищаются от грязи, ржавчины, старой краски и покрываются вновь лишь масляной краской.
- В соответствии с выданными образцами цвета (колерами) на окраску здания организация, производящая ремонт здания, составляет пробные образцы цвета, которые наносятся на видное место стены.
Проверку и согласование пробного образца цвета (колера), а также готовности поверхности стены и отдельных наружных частей здания к окраске производит уполномоченный представитель ДГА г. Перми. Без указанной проверки и согласования производить окраску фасада категорически воспрещается.
- Домоуправления, организации и учреждения, производящие окраску и связанный с ней ремонт здания, несут полную ответственность за точное выполнение настоящей инструкции и привлекаются к ответственности за её нарушение.
- Цветовая гамма рекламносителей должна гармонировать с основным колористическим решением фасадов здания.
- По всем вопросам, связанным с производством работ, необходимо обращаться в ДГА г. Перми. (ул. Сибирская, 15, каб. 316, тел. 212-76-98).

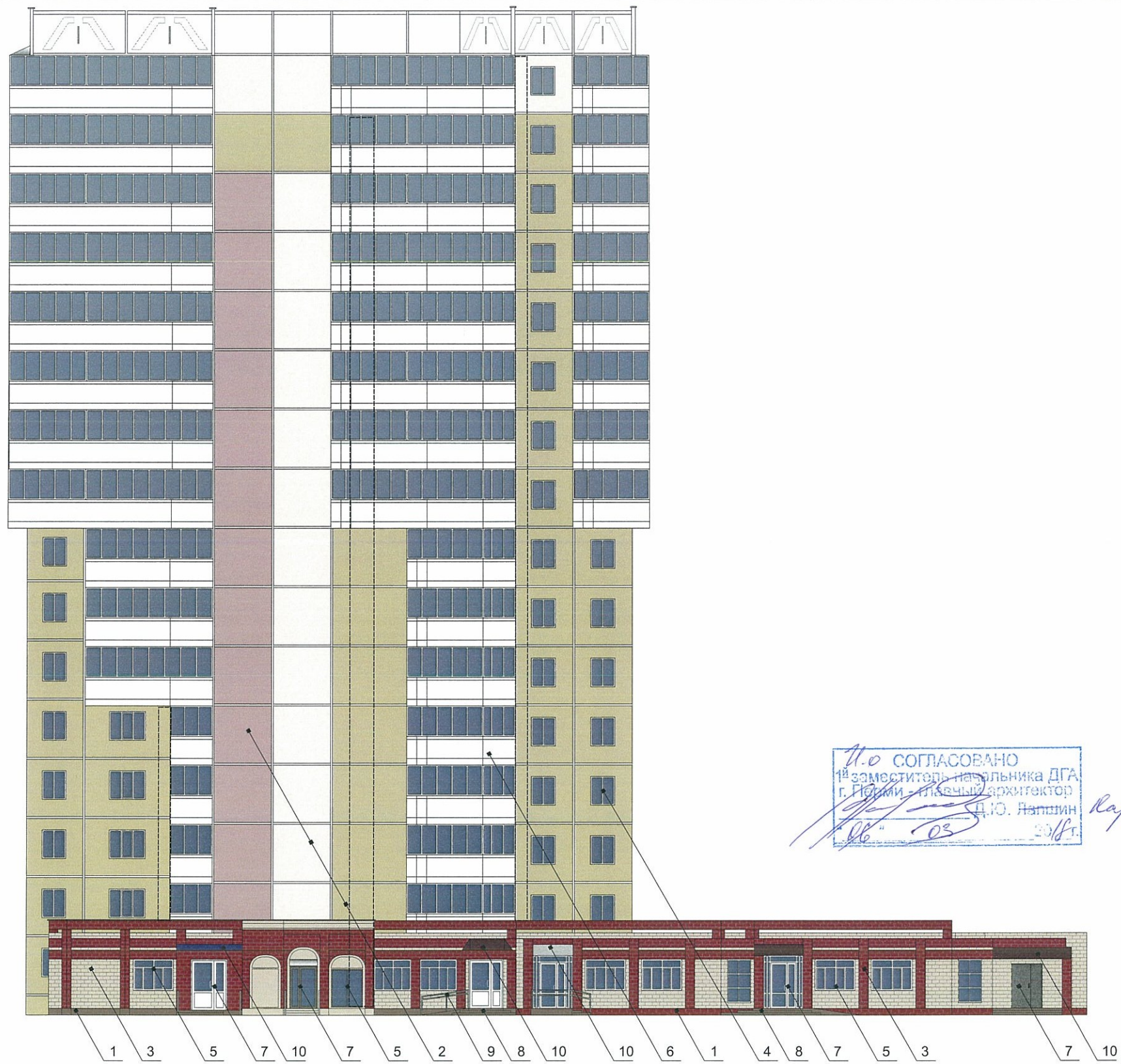
Ситуационная схема



						43-К - 2018 - ОФ		
						Колерный паспорт здания по ул.Маршала Рыбалко,43 в Кировском районе города Перми		
Изм.	Кол.уч	Лист	Недок.	Подпись	Дата	Стадия	Лист	Листов
Разраб.		Турицин			02.18	П	1	9
						Общие данные. Ведомость отделки фасадов. Пояснительная записка. Инструкция		
						ООО «Эталон Прикамья», г.Пермь		



						43-К - 2018 - ОФ		
						Колерный паспорт здания по ул.Маршала Рыбалко,43 в Кировском районе города Перми		
Изм.	Кол.уч	Лист	Недок.	Подпись	Дата	Стадия	Лист	Листов
Разраб.		Турицин		<i>Турицин</i>	02.18			
						Фотофиксация фасадов		ООО «Эталон Прикамья», г.Пермь



№ 0 СОГЛАСОВАНО
 1^й заместитель начальника ДГА
 г. Пермь - главный архитектор
 Д.Ю. Лапшин
 06.03.18
 Карасев С.А.

ПРИМЕЧАНИЕ:

1. В случае, если наружные лестницы при дополнительно устроенных входах в общественные помещения здания выходят за границы предоставленного земельного участка и красные линии квартала, то устройство дополнительных или переустройство существующих входных групп требует получения разрешения в установленном порядке;

2. В случае устройства или переустройства (перепланировки, ремонта, реконструкции) помещений общественного назначения, их входных групп в обязательном порядке должны быть предусмотрены мероприятия по обеспечению доступности данных помещений для маломобильных групп населения, включая инвалидов, использующих кресла-коляски и собак-проводников (далее-МГН) в соответствии с требованиями СП 59.13330.2016 Свод правил. Доступность зданий и сооружений для маломобильных групп населения. Данный свод правил касается функционально-планировочных элементов зданий и сооружений, их участков или отдельных помещений, доступных для МГН (входные узлы, коммуникации, пути эвакуации, помещения и зоны обслуживания, а также их информационное и инженерное обустройство). В частности, лестницы при входах в общественные помещения должны дублироваться пандусами с уклоном не более 1:20 (5%) или иными средствами подъема (подъемные платформы, лифты и т.д.). Согласно вышеуказанному Своду правил наружные лестницы и пандусы должны иметь поручни с учетом технических требований к опорным стационарным устройствам по ГОСТ Р 51261; размеры входной площадки при открывании дверей наружу должны быть не менее 1,4 x 2,0 или 1,5 x 1,85; размеры входной площадки с пандусом не менее 2,2 x 2,2 м.

						43-К - 2018 - ОФ		
						Коперный паспорт здания по ул.Маршала Рыбалко,43 в Кировском районе города Перми		
Изм.	Кол.уч	Лист	Недок.	Подпись	Дата	Стадия	Лист	Листов
Разраб.		Турицин		<i>Турицин</i>	02.18	П	3	
						Главный фасад		ООО «Эталон Прикамья», г.Пермь



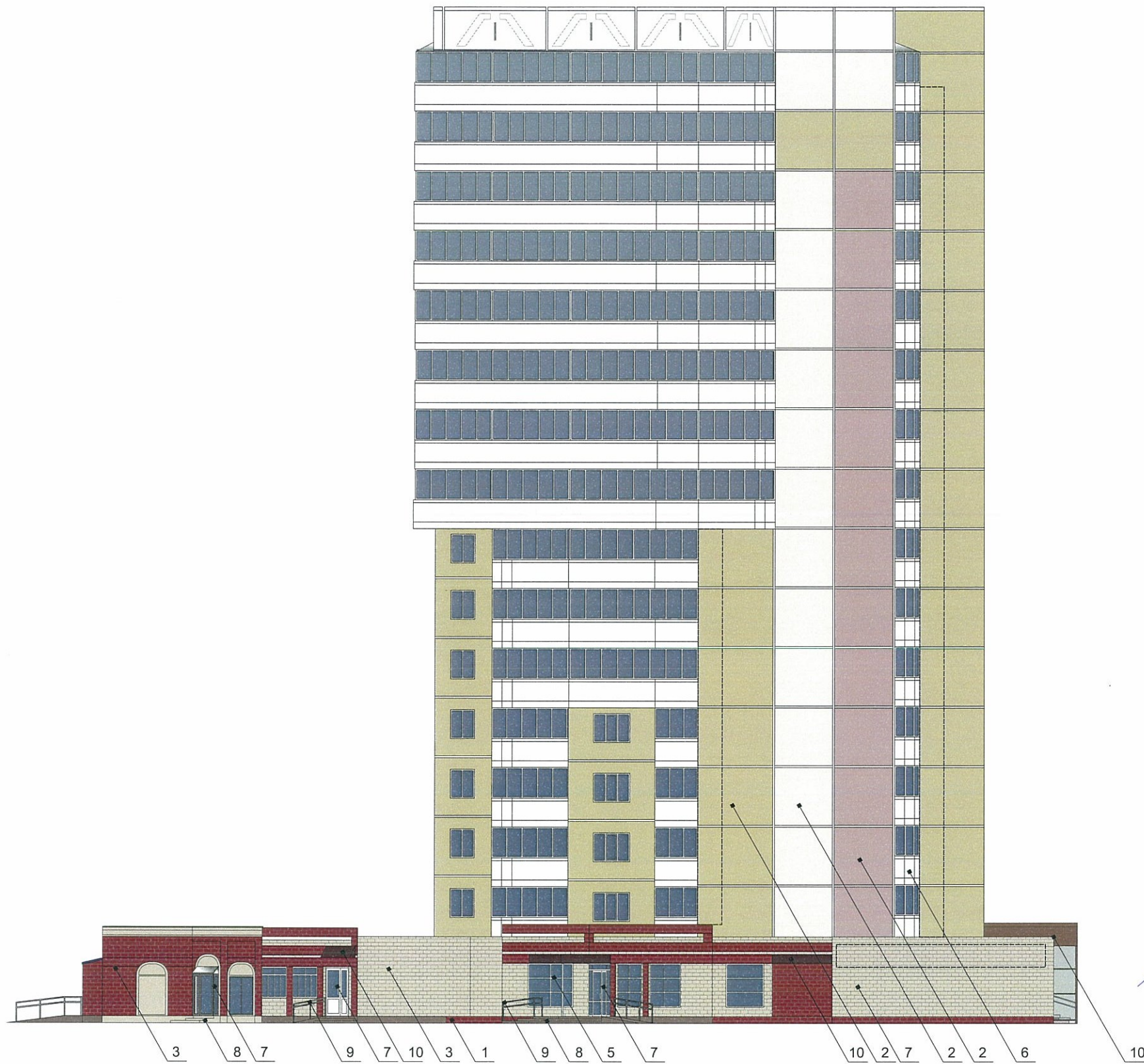
У.О. СОГЛАСОВАНО
 1^й заместитель начальника ДГА
 г. Пермь - главный архитектор
 Ю. Лапкин
 06.02.18

Сергей А.

1. Размещение дополнительного оборудования, дополнительных элементов и устройств на фасадах объектов капитального строительства допускается при соблюдении следующих условий:
 - а) единое архитектурное и цветовое решение фасадов (в том числе размер, форма, цвет, материал);
 - б) соответствие архитектурному решению фасадов, предусмотренному проектной документацией, с привязкой к основным композиционным осям фасадов (системе горизонтальных и вертикальных осей);
 - в) соответствие ГОСТам, техническим регламентам, установленным законодательством Российской Федерации в области обеспечения санитарно-эпидемиологического благополучия населения, пожарной безопасности;
2. Размещение наружных блоков систем кондиционирования и вентиляции допускается:
 - а) на кровле объектов капитального строительства;
 - б) на оконных и дверных проемах в единой (вертикальной, горизонтальной) системе осей фасадов, в окнах подвального этажа, в плоскости остекления без выхода за плоскость фасадов с использованием маскирующих ограждений (решеток, жалюзи).
3. Размещение наружных блоков систем кондиционирования и вентиляции на поверхности главных фасадов, в оконных и дверных проемах за плоскостью фасадов не допускается:
 - а) над пешеходными тротуарами;
 - б) на высоте менее 3,0 м от поверхности земли.
4. Антенны должны размещаться:
 - а) на кровле объектов капитального строительства - компактными упорядоченными группами, с использованием единой несущей основы, в том числе с устройством ограждения, а также с учетом требований действующего законодательства;
 - б) на дворовых фасадах, глухих стенах, не просматривающихся с улицы;
 - в) на дворовых фасадах - в простенках между окнами на пересечении вертикальной оси простенка и оси, соответствующей верхней границе проема.

----- - место допустимого размещения дополнительного оборудования

						43-К - 2018 - ОФ		
						Колерный паспорт здания по ул. Маршала Рыбалко, 43 в Кировском районе города Перми		
Изм.	Кол.уч	Лист	Недок.	Подпись	Дата	Стадия	Лист	Листов
Разраб.		Турицин		<i>Турицин</i>	02.18			
						Дворовой фасад		ООО «Эталон Прикамья», г.Пермь



№ 06
 СОГЛАСОВАНО
 1^й заместитель начальника ДГА
 г. Пермь - архитектор
 Д.Ю. Лещин
 20/8

Сараев С.Н.

☐ - место допустимого размещения дополнительного оборудования


						43-К - 2018 - ОФ			
						Колерный паспорт здания по ул.Маршала Рыбалко,43 в Кировском районе города Перми			
Изм.	Кол.уч	Лист	Недок.	Подпись	Дата	Стадия	Лист	Листов	
Разраб.		Турицин		<i>Турицин</i>	02.18				П
						Боковой фасад на ул.Оборонщиков		ООО «Эталон Прикамья», г.Пермь	



№. СОГЛАСОВАНО
 1^й заместитель начальника БТИ
 г. Пермь - главный архитектор
 Д.Ю. Левшин
 06.03.2018
 Корсаев С.А.

- Размещение дополнительного оборудования, дополнительных элементов и устройств на фасадах объектов капитального строительства допускается при соблюдении следующих условий:
 - единое архитектурное и цветовое решение фасадов (в том числе размер, форма, цвет, материал);
 - соответствие архитектурному решению фасадов, предусмотренному проектной документацией, с привязкой к основным композиционным осям фасадов (системе горизонтальных и вертикальных осей);
 - соответствие ГОСТам, техническим регламентам, установленным законодательством Российской Федерации в области обеспечения санитарно-эпидемиологического благополучия населения, пожарной безопасности;
- Размещение наружных блоков систем кондиционирования и вентиляции допускается:
 - на кровле объектов капитального строительства;
 - на оконных и дверных проемах в единой (вертикальной, горизонтальной) системе осей фасадов, в окнах подвального этажа, в плоскости остекления без выхода за плоскость фасадов с использованием маскирующих ограждений (решеток, жалюзи).
- Размещение наружных блоков систем кондиционирования и вентиляции на поверхности главных фасадов, в оконных и дверных проемах за плоскостью фасадов не допускается:
 - над пешеходными тротуарами;
 - на высоте менее 3,0 м от поверхности земли.
- Антенны должны размещаться:
 - на кровле объектов капитального строительства - компактными упорядоченными группами, с использованием единой несущей основы, в том числе с устройством ограждения, а также с учетом требований действующего законодательства;
 - на дворовых фасадах, глухих стенах, не просматривающихся с улицы;
 - на дворовых фасадах - в простенках между окнами на пересечении вертикальной оси простенка и оси, соответствующей верхней границе проема.

 - место допустимого размещения дополнительного оборудования

						43-К - 2018 - ОФ		
						Коперный паспорт здания по ул.Маршала Рыбалко,43 в Кировском районе города Перми		
Изм.	Кол.уч	Лист	Недок.	Подпись	Дата	Стадия	Лист	Листов
Разраб.		Турицин			02.18			
						Боковой фасад		ООО «Эталон Прикамья», г.Пермь



ПРИМЕЧАНИЕ:

1. Размещение вывесок и рекламных конструкций должно осуществляться в границах места допустимого размещения объектов, установленных данным колерным паспортом;
2. Размещение вывесок по отношению к друг к другу, их конфигурация и наполненность информацией должны соответствовать Стандартным требованиям к вывескам, их размещению и эксплуатации, установленным и утвержденным Постановлением администрации города Перми от 25.10.2016 № 958;
3. В случае, если планируемые к размещению вывески не соответствуют Постановлению администрации города Перми от 25.10.2016 № 958, потребуется внесение изменений в настоящий колерный паспорт;
4. Размещение рекламных конструкций производится на основании отдельного разрешения в соответствии с требованиями Решения Пермской городской Думы от 27.01.2009 № 11 «Об утверждении Положения о порядке установки и эксплуатации рекламных конструкций на территории города Перми»;
5. Единая горизонтальная ось – это условная прямая линия, относительно которой располагаются информационные конструкции. Определяется как половина расстояния между верхним и нижним архитектурным элементом (окна, наличники, карниз, фриз и др.), выделяющимся (западающим, выступающим) из плоскости стены.
6. Размеры одиночных табличек-режимников должны быть одинаковыми.
7. Материал, габариты и цвет подложки фриза должны быть одинаковыми по всей длине занимаемого помещения. Высота фризов должна быть одинаковой по всей длине фасада

- - - - - единая горизонтальная ось
- место допустимого размещения объектов городской информации (вывески и рекламные конструкции)

высота фриза должна быть единой по всей длине прибора - 1,0 м



Управление архитектуры и городского дизайна
ДГА администрации г.Перми
**СООТВЕТСТВУЕТ АРХИТЕКТУРНОМУ
ОБЛИКУ ГОРОДА ПЕРМИ**

« 06 » 03 2018
Карасев С.А. Подпись

Ведомость размещения рекламоносителей и городской информации

Поз.	Название, тип рекламы	Эталон цвета	Наличие, тип подсветки
1	Фриз, короб. Оргстекло, металл, пластик. Информации не более 50%.	Фирменные цвета	Внутренняя или контурная подсветка
2	Табличка-режимник одиночная или модульных габаритов. Оргстекло, металл, пластик или самоклеющиеся пленки по стеклу	Фирменные цвета	
3	Объемные буквы и/или логотипы на металлических направляющих в цвет фасада. Оргстекло, металл, пластик	Фирменные цвета	Внутренняя или контурная подсветка
4	Панель-кронштейн, логотип (возможен к установке на конце фриза). Оргстекло, металл, пластик	Фирменные цвета	Внутренняя или контурная подсветка
5	Пленочная аппликация на стекле площадью не более 30% площади остекления в виде текста. Самоклеющиеся пленки, полноцветная печать		
6	Знак адресации. Оргстекло, металл, пластик	Синий, белый	


6 1 3 3 5 2 1 3 2 5 1 5 2 2 1 1 3 3 3 5 1 1 3 1 3 3 1 1

						43-К - 2018 - ОФ		
						Колерный паспорт здания по ул. Маршала Рыбалко, 43 в Кировском районе города Перми		
Изм.	Кол.уч	Лист	№ док.	Подпись	Дата	Стадия	Лист	Листов
Разраб.		Турицин			02.18	П	7	
						Размещение объектов городской информации		ООО «Эталон Прикамья», г.Пермь

ПРИМЕЧАНИЕ:

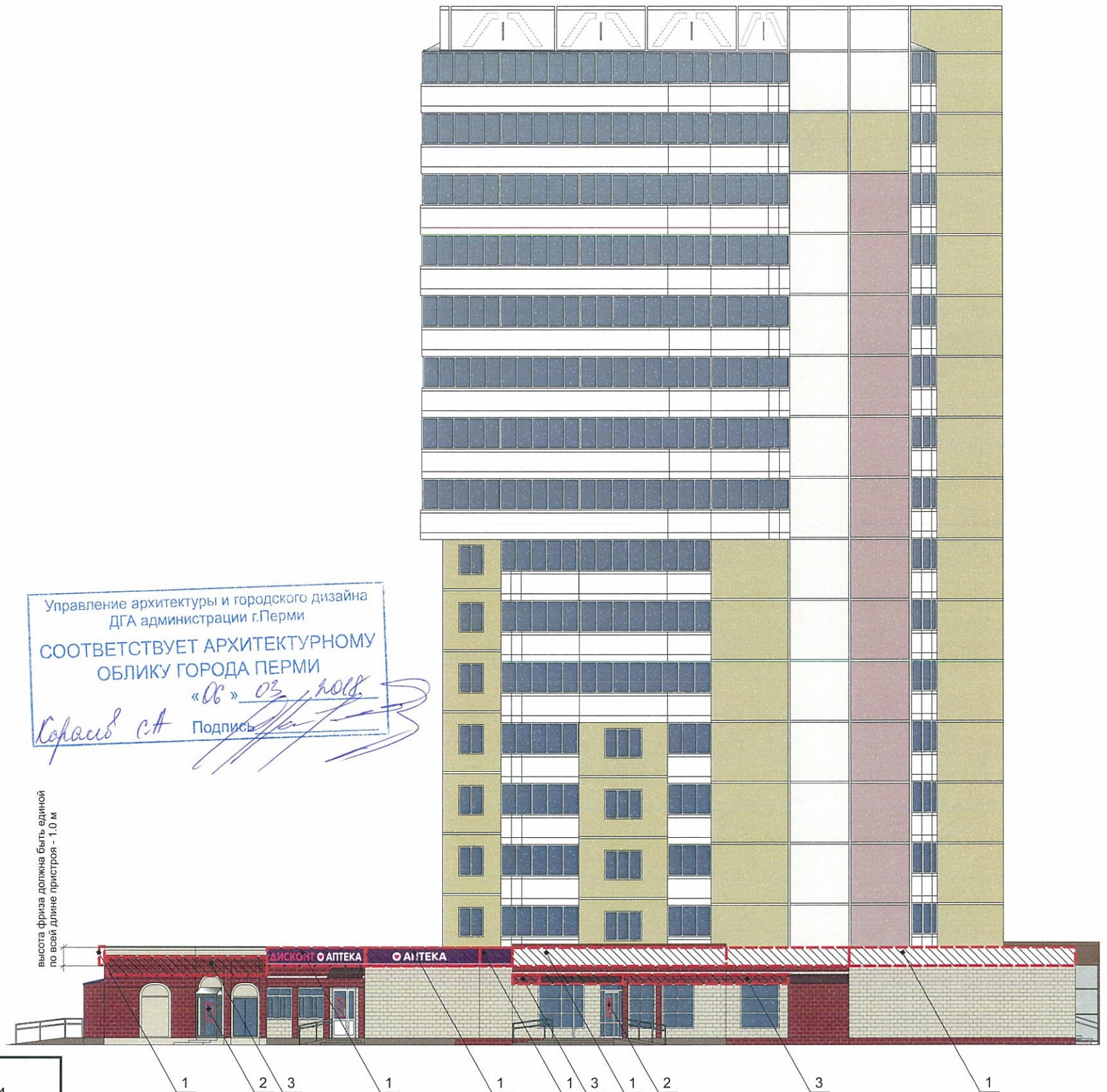
1. Размещение вывесок и рекламных конструкций должно осуществляться в границах места допустимого размещения объектов, установленных данным колерным паспортом;
2. Размещение вывесок по отношению к друг к другу, их конфигурация и наполненность информацией должны соответствовать Стандартным требованиям к вывескам, их размещению и эксплуатации, установленным и утвержденным Постановлением администрации города Перми от 25.10.2016 № 958;
3. В случае, если планируемые к размещению вывески не соответствуют Постановлению администрации города Перми от 25.10.2016 № 958, потребуется внесение изменений в настоящий колерный паспорт;
4. Размещение рекламных конструкций производится на основании отдельного разрешения в соответствии с требованиями Решения Пермской городской Думы от 27.01.2009 № 11 «Об утверждении Положения о порядке установки и эксплуатации рекламных конструкций на территории города Перми»;
5. Единая горизонтальная ось – это условная прямая линия, относительно которой располагаются информационные конструкции. Определяется как половина расстояния между верхним и нижним архитектурным элементом (окна, наличники, карниз, фриз и др.), выделяющимся (западающим, выступающим) из плоскости стены.
6. Размеры одиночных табличек-режимников должны быть одинаковыми.
7. Материал, габариты и цвет подложки фриза должны быть одинаковыми по всей длине занимаемого помещения. Высота фризов должна быть одинаковой по всей длине фасада

----- - единая горизонтальная ось

 - место допустимого размещения объектов городской информации (вывески и рекламные конструкции)

Ведомость размещения рекламоносителей и городской информации

Поз.	Название, тип рекламы	Эталон цвета	Наличие, тип подсветки
1	Фриз, короб. Оргстекло, металл, пластик. Информации не более 50%.	Фирменные цвета	Внутренняя или контурная подсветка
2	Табличка-режимник одиночная или модульных габаритов. Оргстекло, металл, пластик или самоклеющиеся пленки по стеклу	Фирменные цвета	
3	Объемные буквы и/или логотипы на металлических направляющих в цвет фасада. Оргстекло, металл, пластик	Фирменные цвета	Внутренняя или контурная подсветка
4	Панель-кронштейн, логотип (возможен к установке на конце фриза). Оргстекло, металл, пластик	Фирменные цвета	Внутренняя или контурная подсветка
5	Пленочная аппликация на стекле площадью не более 30% площади остекления в виде текста. Самоклеющиеся пленки, полноцветная печать		
6	Знак адресации. Оргстекло, металл, пластик	Синий, белый	

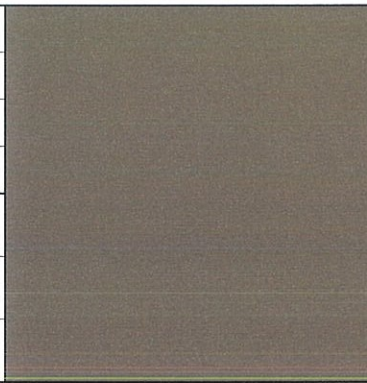


Управление архитектуры и городского дизайна
ДГА администрации г.Перми
**СООТВЕТСТВУЕТ АРХИТЕКТУРНОМУ
ОБЛИКУ ГОРОДА ПЕРМИ**
«06» 03 2018
Скорасов С.А. Подпись

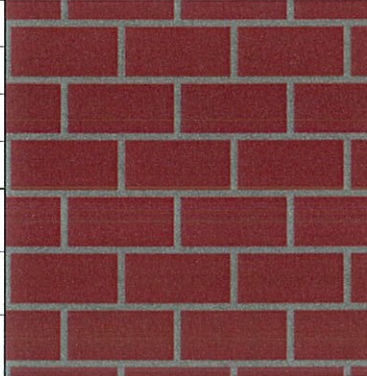
высота фриза должна быть единой по всей длине пристрой - 1,0 м

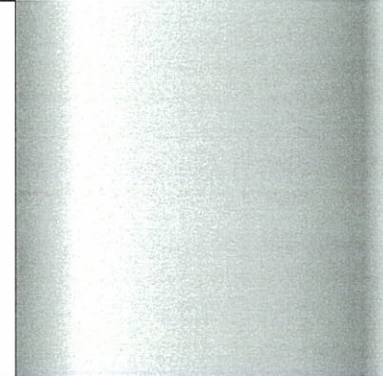
						43-К - 2018 - ОФ		
						Колерный паспорт здания по ул.Маршала Рыбалко,43 в Кировском районе города Перми		
Изм.	Кол.уч	Лист	Недок.	Подпись	Дата	Стадия	Лист	Листов
Разраб.		Турицин			02.18	П	8	
						Размещение объектов городской информации		ООО «Эталон Прикамья», г.Пермь

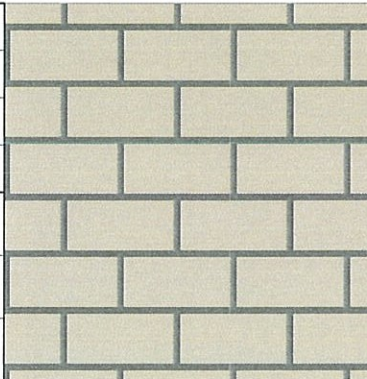
Взам.инв.№
Подпись и дата
Инв.№ подп.

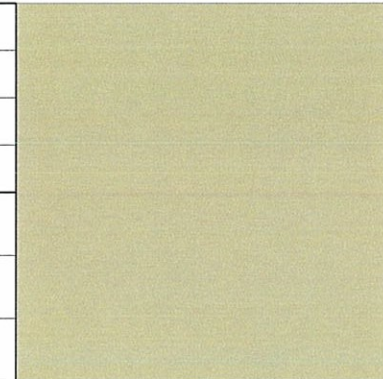
Позиция согласно ведомости отделки фасадов	Координаты цвета	C:	56	
		M:	46	
		Y:	45	
		K:	36	
		R:	113	
		G:	101	
		B:	189	
1				

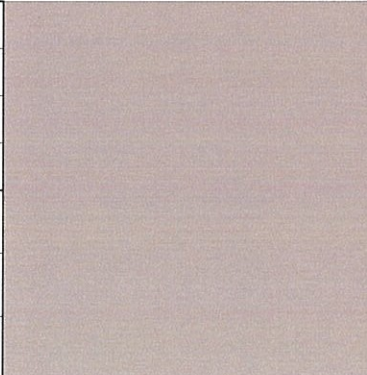
Позиция согласно ведомости отделки фасадов	Керамогранит	

Позиция согласно ведомости отделки фасадов	Координаты цвета в CorelDraw	C:	14	
		M:	91	
		Y:	100	
		K:	55	
		R:	167	
		G:	95	
		B:	74	
1,3				

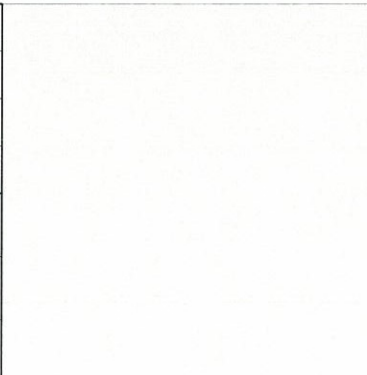
Позиция согласно ведомости отделки фасадов	Хромированный металл, атмосфернотстойкая краска	

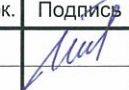
Позиция согласно ведомости отделки фасадов	Координаты цвета в CorelDraw	C:	15	
		M:	22	
		Y:	35	
		K:	4	
		R:	197	
		G:	198	
		B:	198	
3				

Позиция согласно ведомости отделки фасадов	Координаты цвета в CorelDraw	C:	37	
		M:	24	
		Y:	64	
		K:	20	
		R:	200	
		G:	183	
		B:	139	
2				

Позиция согласно ведомости отделки фасадов	Координаты цвета в CorelDraw	C:	0	
		M:	28	
		Y:	15	
		K:	0	
		R:	196	
		G:	158	
		B:	157	
2				

110 СОГЛАСОВАНО
 заместитель начальника
 г. Пермь - г. Пермь
 У.Ю. Першин
 18.03.18
 Корпус 5А

Позиция согласно ведомости отделки фасадов	Координаты цвета в CorelDraw	C:	4	
		M:	6	
		Y:	13	
		K:	0	
		R:	235	
		G:	236	
		B:	236	
2				

						43-К - 2018 - ОФ		
						Коперный паспорт здания по ул.Маршала Рыбалко,43 в Кировском районе города Перми		
Изм.	Кол.уч	Лист	Недок.	Подпись	Дата			
Разраб.		Турицин			02.18	Стадия	Лист	Листов
						П	9	9
						Эталоны колеров		ООО «Эталон Прикамья», г.Пермь

Взам. инв. №	
Подпись и дата	
Инв. № подл.	