



АДМИНИСТРАЦИЯ ГОРОДА ПЕРМИ  
ДЕПАРТАМЕНТ ГРАДОСТРОИТЕЛЬСТВА И АРХИТЕКТУРЫ  
ГОРОДА ПЕРМИ

№ \_\_\_\_\_

*САД-059-22-01-26-745 от 03.07.2018*

## КОЛЕРНЫЙ ПАСПОРТ

**АДРЕС ОБЪЕКТА:** г. Пермь, ул. Мира, дом № 4 а

**АДМИНИСТРАТИВНЫЙ РАЙОН:** Индустриальный

И - 4А - 2018 - ОФ

ПЕРМЬ, 2018 г.

**Ведомость чертежей комплекта марки ОФ**

ЛИСТ	НАИМЕНОВАНИЕ	ПРИМЕЧАНИЯ
1	Общие данные. Ведомость отделки фасадов. Пояснительная записка. Инструкция	
2	Фотофиксация фасадов	
3	Главный фасад по ул. Мира	
4	Боковой фасад (со стороны школы № 109)	
5	Дворовой фасад (со стороны дома по ул. Мира 122/2)	
6	Размещение объектов городской информации (главный фасад по ул. Мира)	
7	Размещение объектов городской информации (дворовой фасад со стороны Мира, 122/2)	
8	Эталоны колеров	

**Ведомость отделки фасадов**

ПОЗ.	ЭЛЕМЕНТ ФАСАДА	ЭТАЛОН ЦВЕТА	ОБОЗНАЧ.	ВИД ОТДЕЛКИ	ПРИМ.
1	Основное поле стен, дымоход			Керамический кирпич Силикатный кирпич	
2	Поле стен			Блоки	
3	Поле стены 1 этажа			Штукатурка Силикатная краска	
4	Перекрытия окон, балконных дверей	белый		Металлопластик. Стеклопакеты.	
5	Водосточные трубы			Внутренний водосток; Мягкая кровля; Металлические с полимерным покрытием;	
6	Дверные полотна			Металл с покраской атмосферостойкой краской	
7	Кровля здания, козырьков, балкон			Профлист	
9	Стойки, колонны, козырьки			Краска алкидно-уретановая	

**Ведомость ссылочных и прилагаемых документов**

ОБОЗНАЧЕНИЕ	НАИМЕНОВАНИЕ	ПРИМЕЧАНИЕ
	<u>Ссылочные документы</u>	
Постановление адм-ции г.Перми от 22.02.2017 № 130	«Порядок и критерии согласования колерного паспорта, требований к содержанию колерного паспорта, формы колерного паспорта»	
Постановление адм-ции г.Перми от 25.10.2016 № 958	«Об утверждении стандартных требований к вывескам, их размещению и эксплуатации»	

**Пояснительная записка**

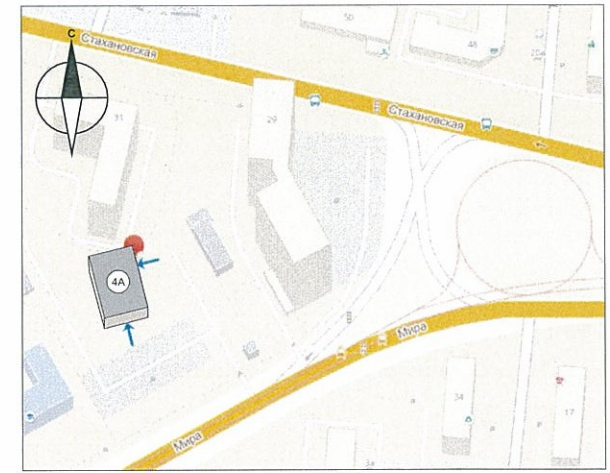
Целью разработки архитектурных решений фасадов является возвращение зданиям их первоначального облика, но с применением современных конструкций и материалов.

Проектом предполагается привести объекты городской информации к действующему законодательству в сфере размещения вывесок на территории города Перми.

Определение цветовых решений и требований к фасадам зданий, в дальнейшем, позволит улучшить внешний облик центральных улиц города Перми.

Культурно-оздоровительный комплекс с офисными помещениями. Здание кирпичное, 3-этажное, с мансардным этажом. Год ввода в эксплуатацию 2005.

**Ситуационная схема**



И.О.  
**СОГЛАСОВАНО**  
 1-й заместитель начальника ДГА  
 г.Перми главный архитектор  
 И.Ю. Лавшин  
 04/04/2018

**ИНСТРУКЦИЯ  
о порядке производства работ, связанных  
с окраской фасадов и всех наружных частей зданий,  
сооружений, строений, расположенных**

1. Окраска фасадов и всех наружных частей зданий, сооружений, строений, ограждений, заборов, павильонов, киосков, ларьков и прочих объектов, расположенных на территории города Перми, может производиться лишь на основании колерного паспорта фасадов на ремонт и окраску, согласованного ДГА г.Перми.
2. До начала процесса окраски здания или какого-либо сооружения должны быть произведены работы по капитальному ремонту всех без исключения наружных частей его, подлежащих окраске.
3. До начала ремонта зданий, имеющих газосветовую рекламу, сообщить рекламораспространителю о предстоящих работах на фасаде здания с целью сохранения вывесок либо их демонтажу.
4. Полуразрушенные и разрушенные архитектурные художественно-скульптурные детали здания, карнизы, колонны, пилястры, капители, фризы, тяги, лепные украшения, барельефы, мозаика, художественная роспись подлежат обязательному восстановлению в своем первоначальном виде.  
Категорически запрещается производить окраску здания без предварительного восстановления указанных деталей.
5. Металлические поверхности отдельных частей здания, чугунные решетки, перила балконов и лестниц, кронштейны, дверные и оконные приборы, архитектурно-художественные детали перед окраской очищаются от грязи, ржавчины, старой краски и покрываются вновь лишь масляной краской.
6. В соответствии с выданными образцами цвета (колерами) на окраску здания организация, производящая ремонт здания, составляет пробные образцы цвета, которые наносятся на видное место стены.  
Проверку и согласование пробного образца цвета (колера), а также готовности поверхности стены и отдельных наружных частей здания к окраске производит уполномоченный представитель ДГА г. Перми. Без указанной проверки и согласования производить окраску фасада категорически воспрещается.
7. Домууправления, организации и учреждения, производящие окраску и связанный с ней ремонт здания, несут полную ответственность за точное выполнение настоящей инструкции и привлекаются к ответственности за её нарушение.
8. Цветовая гамма рекламоносителей должна гармонировать с основным колористическим решением фасадов здания.
9. По всем вопросам, связанным с производством работ, необходимо обращаться в ДГА г. Перми. (ул. Сибирская, 15, каб. 316, тел. 212-76-98).

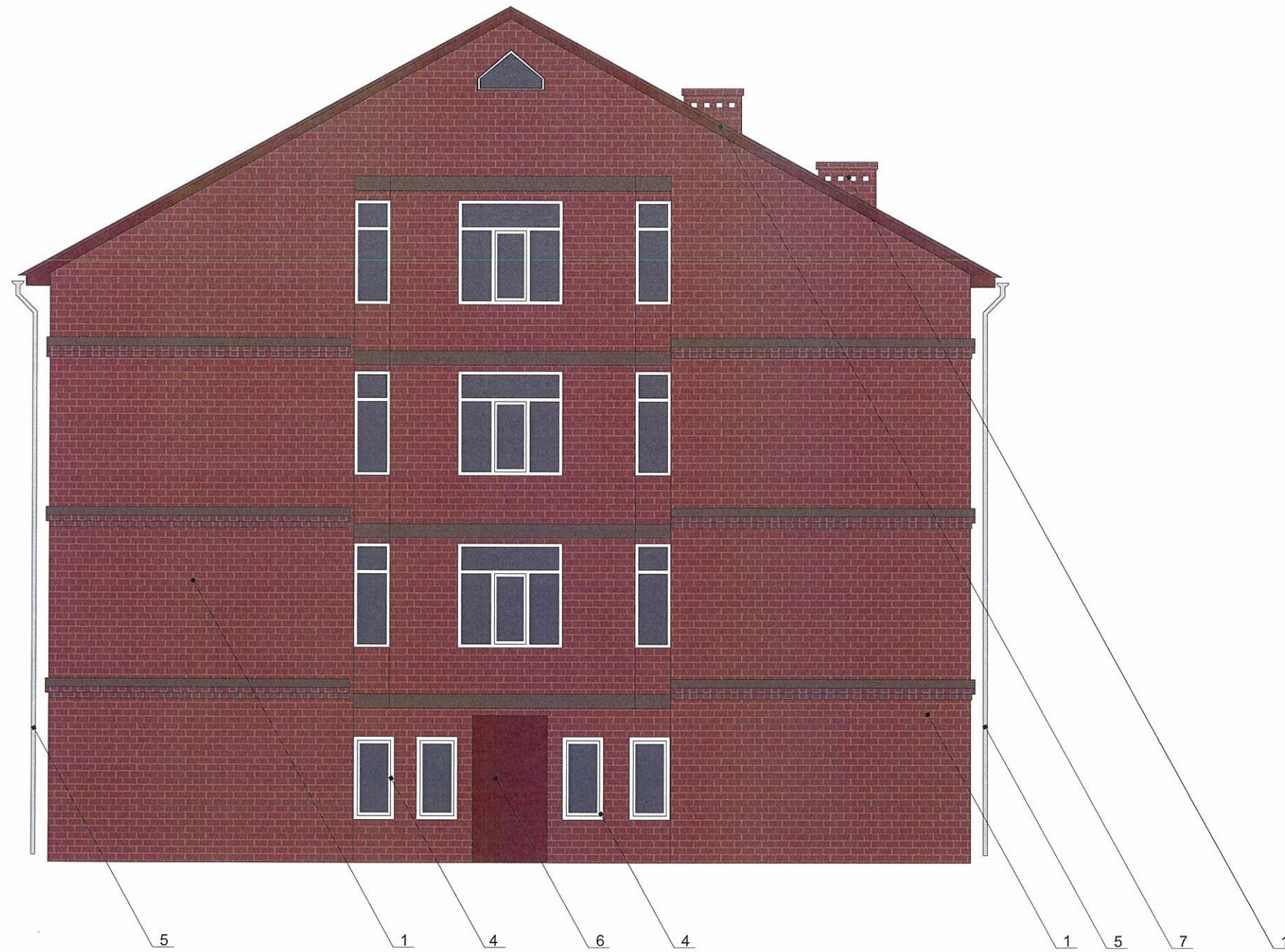
Подпись и дата

						И - 4А - 2018 - ОФ		
						Колерный паспорт здания по ул. Мира, 4а в Индустриальном районе города Перми		
Изм.	Кол.уч	Лист	№док.	Подпись	Дата	Стадия	Лист	Листов
				<i>[Signature]</i>	07.18	П	1	8
Общие данные. Ведомость отделки фасадов. Пояснительная записка. Инструкция						ИП Кривелева		



Взам.инв.№  
Подпись и дата  
Инв.№ подл.

						И - 4А - 2018 - ОФ		
						Колерный паспорт здания по ул. Мира, 4а в Индустриальном районе города Перми		
Изм.	Кол.уч	Лист	Недок.	Подпись	Дата	Стадия	Лист	Листов
Разраб.		Кривелева		<i>Кривелева</i>	07.18			
						Фотофиксация фасадов		ИП Кривелева



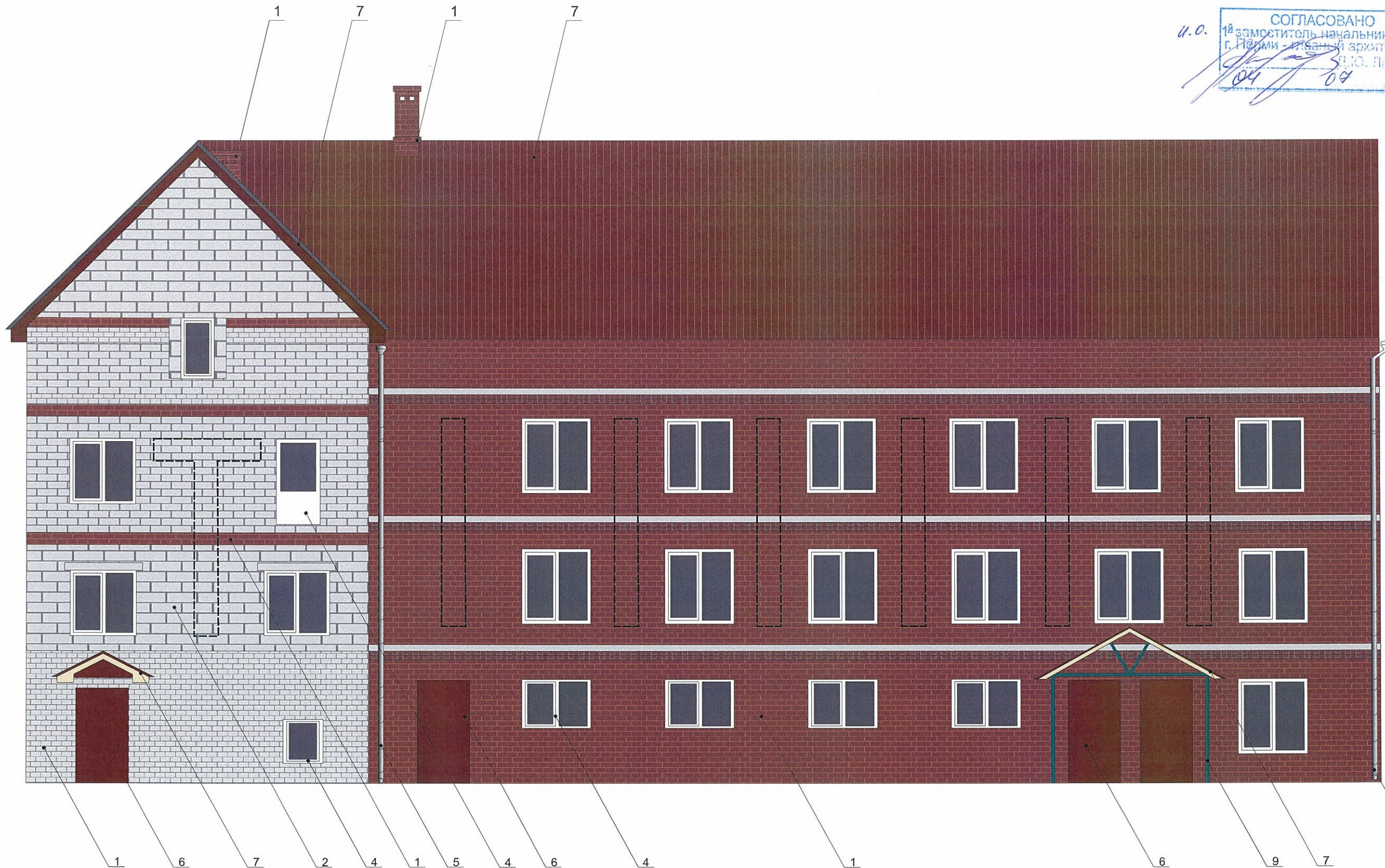
и.о. **СОГЛАСОВАНО**  
 1<sup>й</sup> заместитель начальника ДГА  
 г. Пермь, главный архитектор  
 Д.Ю. Палшин  
 04.07.18


**ПРИМЕЧАНИЕ:**  
 1. В случае, если наружные лестницы при дополнительно устроенных входах в общественные помещения здания выходят за границы предоставленного земельного участка и красные линии квартала, то устройство дополнительных или переустройство существующих входных групп требует получения разрешения в установленном порядке;  
 2. В случае устройства или переустройства (перепланировки, ремонта, реконструкции) помещений общественного назначения, их входных групп в обязательном порядке должны быть предусмотрены мероприятия по обеспечению доступности данных помещений для маломобильных групп населения, включая инвалидов, использующих кресла-коляски и собак-проводников (далее-МГН) в соответствии с требованиями СП 59.13330.2016 Свод правил. Доступность зданий и сооружений для маломобильных групп населения. Данный свод правил касается функционально-планировочных элементов зданий и сооружений, их участков или отдельных помещений, доступных для МГН (входные узлы, коммуникации, пути эвакуации, помещения и зоны обслуживания, а также их информационное и инженерное обустройство). В частности, лестницы при входах в общественные помещения должны дублироваться пандусами с уклоном не более 1:20 (5%) или иными средствами подъема (подъемные платформы, лифты и т.д.). Согласно вышеуказанному Своду правил наружные лестницы и пандусы должны иметь поручни с учетом технических требований к опорным стационарным устройствам по ГОСТ Р 51261; размеры входной площадки при открывании дверей наружу должны быть не менее 1,4 x 2,0 или 1,5 x 1,85; размеры входной площадки с пандусом не менее 2,2 x 2,2 м.

						45-И - 2018 - ОФ		
						Коперный паспорт здания по ул.Советской Армии, 45 в Индустриальном районе города Перми		
Изм.	Кол.уч	Лист	Недок.	Подпись	Дата			
Разраб.		Кривелева		<i>Кривелева</i>	07.18	Стадия	Лист	Листов
						П	3	8
						Главный фасад по ул.Советской Армии		ИП Кривелева

Взам.инв.№	
Подпись и дата	
Инв.№ подл.	

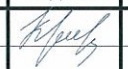
И.О. **СОГЛАСОВАНО**  
 1<sup>й</sup> заместитель начальника ДГА  
 г. Перми - лицензий архитектор  
 И.О. Папшин  
 04 04 2018

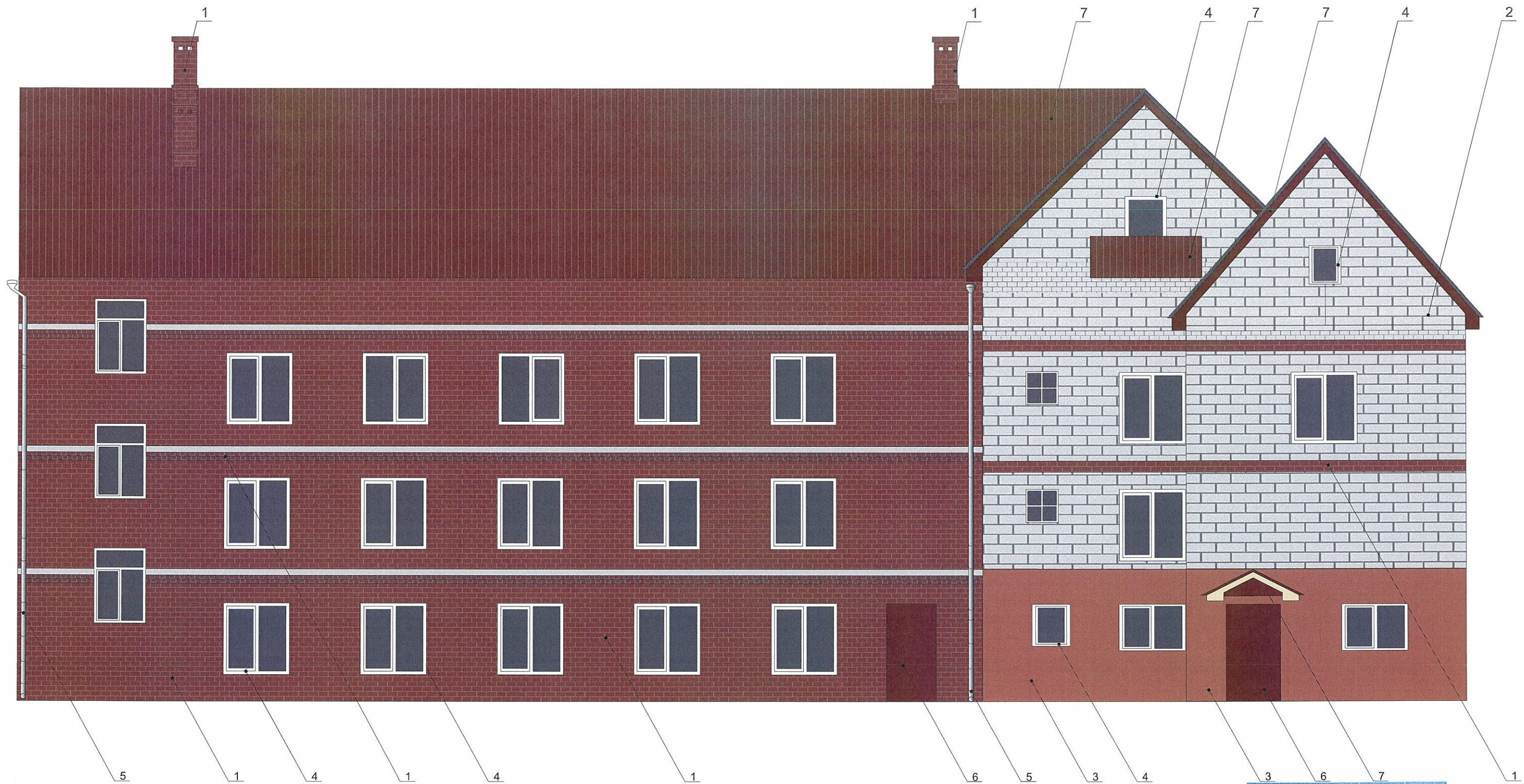


 - место допустимого размещения дополнительного оборудования

1. Размещение дополнительного оборудования, дополнительных элементов и устройств на фасадах объектов капитального строительства допускается при соблюдении следующих условий:  
 а) единое архитектурное и цветовое решение фасадов (в том числе размер, форма, цвет, материал);  
 б) соответствие архитектурному решению фасадов, предусмотренному проектной документацией, с привязкой к основным композиционным осям фасадов (системе горизонтальных и вертикальных осей);  
 в) соответствие ГОСТам, техническим регламентам, установленным законодательством Российской Федерации в области обеспечения санитарно-эпидемиологического благополучия населения, пожарной безопасности;  
 2. Размещение наружных блоков систем кондиционирования и вентиляции допускается:  
 а) на кровле объектов капитального строительства;  
 б) на оконных и дверных проемах в единой (вертикальной, горизонтальной) системе осей фасадов, в окнах подвального этажа, в плоскости остекления без выхода за плоскость фасадов с использованием маскирующих ограждений (решеток, жалюзи).

Взам. инв. №  
 Подпись и дата  
 Инв. № подл.

						45-И - 2018 - ОФ		
						Колерный паспорт здания по ул. Советской Армии, 45 в Индустриальном районе города Перми		
Изм.	Кол.уч	Лист	Недок.	Подпись	Дата	Стадия	Лист	Листов
Разраб.		Кривелева			07.18			
						Дворовой фасад (со стороны школы № 109)		ИП Кривелева



**ПРИМЕЧАНИЕ:**

1. В случае, если наружные лестницы при дополнительно устроенных входах в общественные помещения здания выходят за границы предоставленного земельного участка и красные линии квартала, то устройство дополнительных или переустройство существующих входных групп требует получения разрешения в установленном порядке;

2. В случае устройства или переустройства (перепланировки, ремонта, реконструкции) помещений общественного назначения, их входных групп в обязательном порядке должны быть предусмотрены мероприятия по обеспечению доступности данных помещений для маломобильных групп населения, включая инвалидов, использующих кресла-коляски и собак-проводников (далее-МГН) в соответствии с требованиями СП 59.13330.2016 Свод правил. Доступность зданий и сооружений для маломобильных групп населения. Данный свод правил касается функционально-планировочных элементов зданий и сооружений, их участков или отдельных помещений, доступных для МГН (входные узлы, коммуникации, пути эвакуации, помещения и зоны обслуживания, а также их информационное и инженерное обустройство). В частности, лестницы при входах в общественные помещения должны дублироваться пандусами с уклоном не более 1:20 (5%) или иными средствами подъема (подъемные платформы, лифты и т.д.). Согласно вышеуказанному Своду правил наружные лестницы и пандусы должны иметь поручни с учетом технических требований к опорным стационарным устройствам по ГОСТ Р 51261; размеры входной площадки при открывании дверей наружу должны быть не менее 1,4 x 2,0 или 1,5 x 1,85; размеры входной площадки с пандусом не менее 2,2 x 2,2 м.

4.0. **СОГЛАСОВАНО**  
 1<sup>й</sup> заместитель начальника ДГА  
 г. Пермь - главный архитектор  
 Ю.С. Палшин  
 07 2018

Взам. инв. №
Подпись и дата
Инв. № подл.

						45-И - 2018 - ОФ			
						Коперный паспорт здания по ул. Советской Армии, 45 в Индустриальном районе города Перми			
Изм.	Кол.уч	Лист	№ док.	Подпись	Дата	Стадия	Лист	Листов	
Разраб.		Кривелева		<i>Кривелева</i>	07.18				П
						Боковой фасад по проспекту Декабристов		ИП Кривелева	



Управление архитектуры и городского дизайна  
ДГА администрации г.Перми  
**СООТВЕТСТВУЕТ АРХИТЕКТУРНОМУ  
ОБЛИКУ ГОРОДА ПЕРМИ**  
«04» 07 2018  
Карасев С.А. Подпись

Ведомость размещения рекламоносителей и городской информации

Поз.	Название, тип рекламы	Эталон цвета	Наличие, тип подсветки
1	Объемные буквы. Оргстекло, пластик, металл.	Белый	Внутренняя или контурная подсветка
2	Табличка-режимник одиночная или модульных габаритов. Оргстекло, металл, пластик или самоклеющиеся пленки по стеклу	Фирменные цвета	
3	Знак адресации. Оргстекло, металл, пластик	Синий, белый	
4	Выклейка на остеклении в виде букв (не более 30% площади витрины)	Фирменные цвета	

**Условные обозначения**

- - - - - единая горизонтальная ось
- место допустимого размещения объектов городской информации (вывески и рекламные конструкции)

**ПРИМЕЧАНИЕ:**

1. Размещение вывесок и рекламных конструкций должно осуществляться в границах места допустимого размещения объектов, установленных данным колерным паспортом;
2. Размещение вывесок по отношению к друг к другу, их конфигурация и наполненность информацией должны соответствовать Стандартным требованиям к вывескам, их размещению и эксплуатации, установленным и утвержденным Постановлением администрации города Перми от 25.10.2016 № 958;
3. В случае, если планируемые к размещению вывески не соответствуют Постановлению администрации города Перми от 25.10.2016 № 958, потребуется внесение изменений в настоящий колерный паспорт;
4. Размещение рекламных конструкций производится на основании отдельного разрешения в соответствии с требованиями Решения Пермской городской Думы от 27.01.2009 № 11 «Об утверждении Положения о порядке установки и эксплуатации рекламных конструкций на территории города Перми»;
5. Единая горизонтальная ось – это условная прямая линия, относительно которой располагаются информационные конструкции. Определяется как половина расстояния между верхним и нижним архитектурным элементом (окна, наличники, карниз, фриз и др.), выделяющимся (западающим, выступающим) из плоскости стены.
6. Размеры одиночных табличек-режимников должны быть одинаковыми.
7. Материал, габариты и цвет подложки фриза должны быть одинаковыми по всей длине занимаемого помещения. Соседние фризы должны быть оцентрованы друг от друга.

						И - 4А - 2018 - ОФ			
						Колерный паспорт здания по ул. Мира, 4а в Индустриальном районе города Перми			
Изм.	Кол.уч	Лист	№ док.	Подпись	Дата	Стадия	Лист	Листов	
Разраб.		Кривелева		<i>Кривелева</i>	07.18				П
						Размещение объектов городской информации (главный фасад по ул. Мира)		ИП Кривелева	

Инь.№ подл.	
Подпись и дата	
Взам.инв.№	

Управление архитектуры и городского дизайна  
 ДГА администрации г.Перми  
**СООТВЕТСТВУЕТ АРХИТЕКТУРНОМУ  
 ОБЛИКУ ГОРОДА ПЕРМИ**  
 «04» 07 2018  
 Кошарь са Подпись *[Signature]*



2

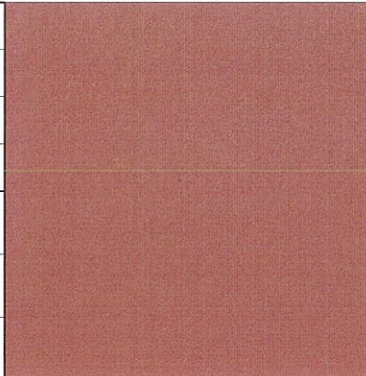
4

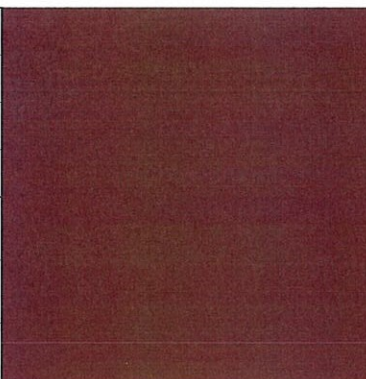
Примечание:  
 Ведомость размещения рекламоносителей и городской информации см. Лист 6

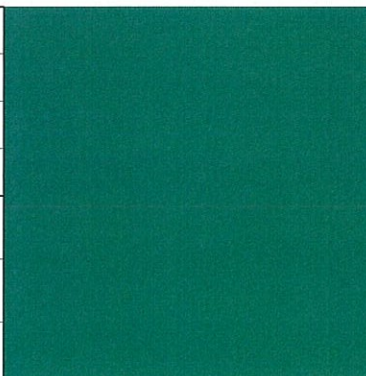
						45-И - 2018 - ОФ			
						Колерный паспорт здания по ул.Советской Армии, 45 в Индустриальном районе города Перми			
Изм.	Кол.уч	Лист	№док.	Подпись	Дата	Стадия	Лист	Листов	
Разраб.		Кривелева		<i>[Signature]</i>	07.18				П
						Размещение объектов городской информации (боковой фасад со стороны ул. Мира, 122/2)		ИП Кривелева	

Инв.№ подл.	Взам.инв.№
Подпись и дата	




Позиция согласно ведомости отделки фасадов	Координаты цвета	C:	0	
		M:	60	
		Y:	50	
		K:	40	
		R:	167	
		G:	95	
		B:	74	
3				

Позиция согласно ведомости отделки фасадов	Координаты цвета	C:	29	
		M:	100	
		Y:	84	
		K:	81	
		R:	64	
		G:	9	
		B:	9	
4				

Позиция согласно ведомости отделки фасадов	Координаты цвета	C:	85	
		M:	20	
		Y:	85	
		K:	41	
		R:	25	
		G:	105	
		B:	65	
9				

и.о. **СОГЛАСОВАНО**  
 1<sup>й</sup> заместитель начальника ДГА  
 г. Пермь - главный архитектор  
 И.О. Палшин  
 2018

Взам. инв. №	
Подпись и дата	
Инв. № подл.	

						45-И - 2018 - ОФ		
						Колерный паспорт здания по ул. Советской Армии, 45 в Индустриальном районе города Перми		
Изм.	Кол.уч	Лист	Недок.	Подпись	Дата	Стадия	Лист	Листов
Разраб.		Кривелева			07.18	П	8	8
						Эталоны колеров		ИП Кривелева