



АДМИНИСТРАЦИЯ ГОРОДА ПЕРМИ  
ДЕПАРТАМЕНТ ГРАДОСТРОИТЕЛЬСТВА И АРХИТЕКТУРЫ  
ГОРОДА ПЕРМИ

№ \_\_\_\_\_

*ОАД-059-22-01-28-141 от 13.02.2018*

## КОЛЕРНЫЙ ПАСПОРТ

**АДРЕС ОБЪЕКТА:** г.Пермь, ул.Мира, № 74

**АДМИНИСТРАТИВНЫЙ РАЙОН:** Индустриальный

74-И - 2018 - ОФ

ПЕРМЬ, 2018 г.



**Ведомость чертежей комплекта марки ОФ**

ЛИСТ	НАИМЕНОВАНИЕ	ПРИМЕЧАНИЯ
1	Общие данные. Ведомость отделки фасадов. Пояснительная записка. Инструкция	
2	Фотофиксация фасадов	
3	Главный фасад по ул.Мира	
4	Фасад по ул.Братьев Игнатовых	
5	Дворовой фасад	
6	Боковые фасады	
7,8	Размещение объектов городской информации	
9	Эталоны колеров	

**Ведомость отделки фасадов**

ПОЗ.	ЭЛЕМЕНТ ФАСАДА	ЭТАЛОН ЦВЕТА	ОБОЗНАЧ.	ВИД ОТДЕЛКИ	ПРИМ.
1	Цоколь;			Мозаика природным камнем	
2	Поле стен			Кирпич Атмосферостойкая краска	
3	Переплеты окон, витражи			Металлопластик. Стеклопакеты	
4	Двери			Металлопластик. Стеклопакеты. Атмосферостойкая краска.	
5	Входная группа, козырьки			Атмосферостойкая краска.	
6	Ограждение лестниц			Атмосферостойкая краска по металлу	
7	Кровля			Рулонные материалы	
8	Лестницы, ступени			Керамогранит с шероховатой поверхностью	
9	Лоджии			Кирпич Металлопластик. Стеклопакеты.	

**Ведомость ссылочных и прилагаемых документов**

ОБОЗНАЧЕНИЕ	НАИМЕНОВАНИЕ	ПРИМЕЧАНИЯ
06-07-32010-ОФ	Проект размещения вывески на фасаде здания по ул.Мира, 74 в Индустриальном районе г.Перми, согласован 14.09.2010 (МДМ Банк)	Масленникова Е.В.
	Колерный паспорт здания по ул.Мира, 74 в Индустриальном районе г.Перми, согласован 09.01.2014 (Бинбанк)	Рекламное агентство «Президент»
22-01-32-891-09	Колерный паспорт здания по ул.Мира, 74 в Индустриальном районе г.Перми, согласован 09.01.2014 (Ортека)	Боев

**Пояснительная записка**

Целью разработки архитектурных решений фасадов является возвращение зданиям их первоначального облика, но с применением современных конструкций и материалов.

Проектом предполагается демонтировать существующие диссонирующие рекламные конструкции и вывески, входные группы, дополнительное оборудование.

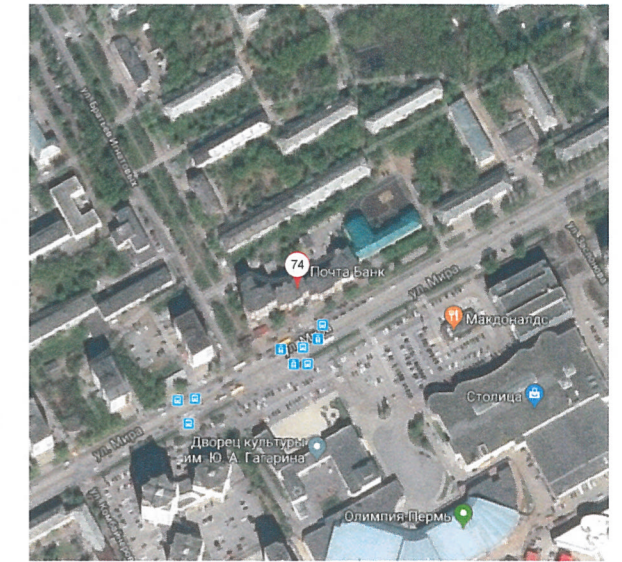
Предлагается привести цветовое решение и оформление фасада к единому архитектурному внешнему виду, с определением возможных мест размещения объектов монументального искусства (мемориальных досок, памятных знаков), объектов городского дизайна, наружной рекламы и визуальной информации, дополнительного оборудования на фасадах зданий.

Определение цветовых решений и требований к фасадам зданий, в дальнейшем, позволит улучшить внешний облик центральных улиц города Перми.

Многоквартирный жилой дом, кирпичный. Год постройки - 1998 году. Здание переменной этажности 6-10 этажей.

Товарищество собственников жилья "Мирный»

**Ситуационная схема**



**ИНСТРУКЦИЯ  
о порядке производства работ, связанных  
с окраской фасадов и всех наружных частей зданий,  
сооружений, строений, расположенных**

1. Окраска фасадов и всех наружных частей зданий, сооружений, строений, ограждений, заборов, павильонов, киосков, ларьков и прочих объектов, расположенных на территории города Перми, может производиться лишь на основании колерного паспорта фасадов на ремонт и окраску, согласованного ДГА г.Перми.

2. До начала процесса окраски здания или какого-либо сооружения должны быть произведены работы по капитальному ремонту всех без исключения наружных частей его, подлежащих окраске.

3. До начала ремонта зданий, имеющих газосветовую рекламу, сообщить рекламораспространителю о предстоящих работах на фасаде здания с целью сохранения вывесок либо их демонтажу.

4. Полуразрушенные и разрушенные архитектурные художественно-скульптурные детали здания, карнизы, колонны, пилястры, капители, фриззы, тяги, лепные украшения, барельефы, мозаика, художественная роспись подлежат обязательному восстановлению в своем первоначальном виде.

Категорически запрещается производить окраску здания без предварительного восстановления указанных деталей.

5. Металлические поверхности отдельных частей здания, чугунные решетки, перила балконов и лестниц, кронштейны, дверные и оконные приборы, архитектурно-художественные детали перед окраской очищаются от грязи, ржавчины, старой краски и покрываются вновь лишь масляной краской.

6. В соответствии с выданными образцами цвета (колерами) на окраску здания организация, производящая ремонт здания, составляет пробные образцы цвета, которые наносятся на видное место стены.

Проверку и согласование пробного образца цвета (колера), а также готовности поверхности стены и отдельных наружных частей здания к окраске производит уполномоченный представитель ДГА г. Перми. Без указанной проверки и согласования производить окраску фасада категорически воспрещается.

7. Домоуправления, организации и учреждения, производящие окраску и связанный с ней ремонт здания, несут полную ответственность за точное выполнение настоящей инструкции и привлекаются к ответственности за её нарушение.

8. Цветовая гамма рекламоносителей должна гармонизировать с основным колористическим решением фасадов здания.

9. По всем вопросам, связанным с производством работ, необходимо обращаться в ДГА г. Перми. (ул. Сибирская, 15, каб. 316, тел. 212-76-98).

СОГЛАСОВАНО  
заместитель  
г. Перми - главный архитектор  
П.Ю. Ардин  
27.02.2018

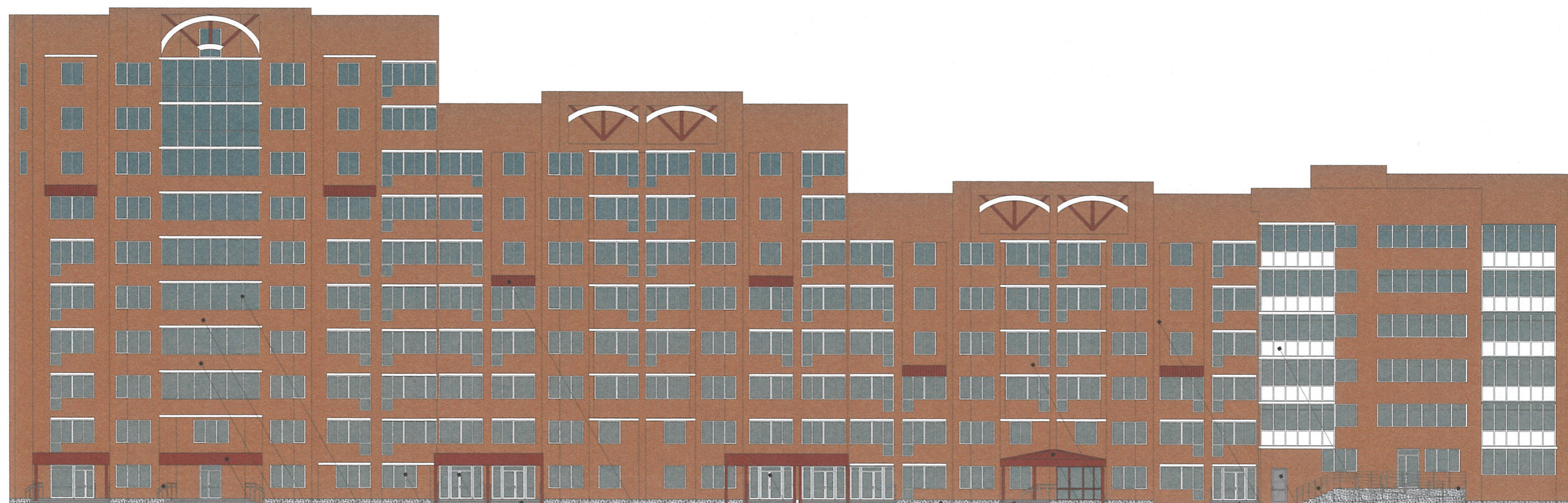
						74-И - 2018 - ОФ		
						Колерный паспорт здания по ул.Мира, 74 в Индустриальном районе города Перми		
Изм.	Кол.уч	Лист	№док.	Подпись	Дата	Стадия	Лист	Листов
Разраб.		Анашкина		Е.В.Масленникова	02.18	П	1	9
						Общие данные. Ведомость отделки фасадов. Пояснительная записка. Инструкция		ООО «Архитектурная мастерская «Город», г.Пермь





						74-И - 2018 - ОФ		
						Колерный паспорт здания по ул.Мира, 74 в Индустриальном районе города Перми		
Изм.	Кол.уч	Лист	№ док.	Подпись	Дата	Стадия	Лист	Листов
Разраб.		Анашкина		<i>Анашкина</i>	02.18			
						Фотофиксация фасадов		ООО «Архитектурная мастерская «Город», г.Пермь





**ПРИМЕЧАНИЕ:**

1. В случае, если наружные лестницы при дополнительно устроенных входах в общественные помещения здания выходят за границы предоставленного земельного участка и красные линии квартала, то устройство дополнительных или переустройство существующих входных групп требует получения разрешения в установленном порядке;
2. В случае устройства или переустройства (перепланировки, ремонта, реконструкции) помещений общественного назначения, их входных групп в обязательном порядке должны быть предусмотрены мероприятия по обеспечению доступности данных помещений для маломобильных групп населения, включая инвалидов, использующих кресла-коляски и собак-проводников (далее-МГН) в соответствии с требованиями СП 59.13330.2016 Свод правил. Доступность зданий и сооружений для маломобильных групп населения. Данный свод правил касается функционально-планировочных элементов зданий и сооружений, их участков или отдельных помещений, доступных для МГН (входные узлы, коммуникации, пути эвакуации, помещения и зоны обслуживания, а также их информационное и инженерное обустройство). В частности, лестницы при входах в общественные помещения должны дублироваться пандусами с уклоном не более 1:20 (5%) или иными средствами подъема (подъемные платформы, лифты и т.д.). Согласно вышеуказанному Своду правил наружные лестницы и пандусы должны иметь поручни с учетом технических требований к опорным стационарным устройствам по ГОСТ Р 51261; размеры входной площадки при открывании дверей наружу должны быть не менее 1,4 x 2,0 или 1,5 x 1,85; размеры входной площадки с пандусом не менее 2,2 x 2,2 м.

СОГЛАСОВАНО  
 заместителем начальника ГА  
 г. Перми - главный архитектор  
 Д.Ю. Шеншин  
 17.02.18

						74-И - 2018 - ОФ		
						Колерный паспорт здания по ул.Мира, 74 в Индустриальном районе города Перми		
Изм.	Кол.уч	Лист	№ док.	Подпись	Дата	Стадия	Лист	Листов
Разраб.		Анашкина		Евгень	02.18			
						Главный фасад по ул.Мира		ООО «Архитектурная мастерская «Город», г.Пермь





1. Размещение дополнительного оборудования, дополнительных элементов и устройств на фасадах объектов капитального строительства допускается при соблюдении следующих условий:

- а) единое архитектурное и цветовое решение фасадов (в том числе размер, форма, цвет, материал);
- б) соответствие архитектурному решению фасадов, предусмотренному проектной документацией, с привязкой к основным композиционным осям фасадов (системе горизонтальных и вертикальных осей);
- в) соответствие ГОСТам, техническим регламентам, установленным законодательством Российской Федерации в области обеспечения санитарно-эпидемиологического благополучия населения, пожарной безопасности;

2. Размещение наружных блоков систем кондиционирования и вентиляции допускается:

- а) на кровле объектов капитального строительства;
- б) на оконных и дверных проемах в единой (вертикальной, горизонтальной) системе осей фасадов, в окнах подвального этажа, в плоскости остекления без выхода за плоскость фасадов с использованием маскирующих ограждений (решеток, жалюзи).

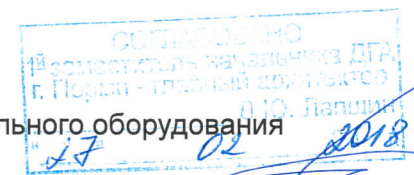
3. Размещение наружных блоков систем кондиционирования и вентиляции на поверхности главных фасадов, в оконных и дверных проемах за плоскостью фасадов не допускается:

- а) над пешеходными тротуарами;
- б) на высоте менее 3,0 м от поверхности земли.

4. Антенны должны размещаться:

- а) на кровле объектов капитального строительства - компактными упорядоченными группами, с использованием единой несущей основы, в том числе с устройством ограждения, а также с учетом требований действующего законодательства;
- б) на дворовых фасадах, глухих стенах, не просматривающихся с улицы;
- в) на дворовых фасадах - в простенках между окнами на пересечении вертикальной оси простенка и оси, соответствующей верхней границе проема.


- место допустимого размещения дополнительного оборудования



						74-И - 2018 - ОФ		
						Колерный паспорт здания по ул.Мира, 74 в Индустриальном районе города Перми		
Изм.	Кол.уч	Лист	№ док.	Подпись	Дата			
Разраб.		Анашкина		<i>Евман</i>	02.18			
						Стадия	Лист	Листов
						П	4	9
						Фасад по ул.Братьев Игнатовых		ООО «Архитектурная мастерская «Город», г.Пермь





 - место допустимого размещения дополнительного оборудования

ООО «АРХИТЕКТУРНАЯ МАСТЕРСКАЯ «ГОРОД»

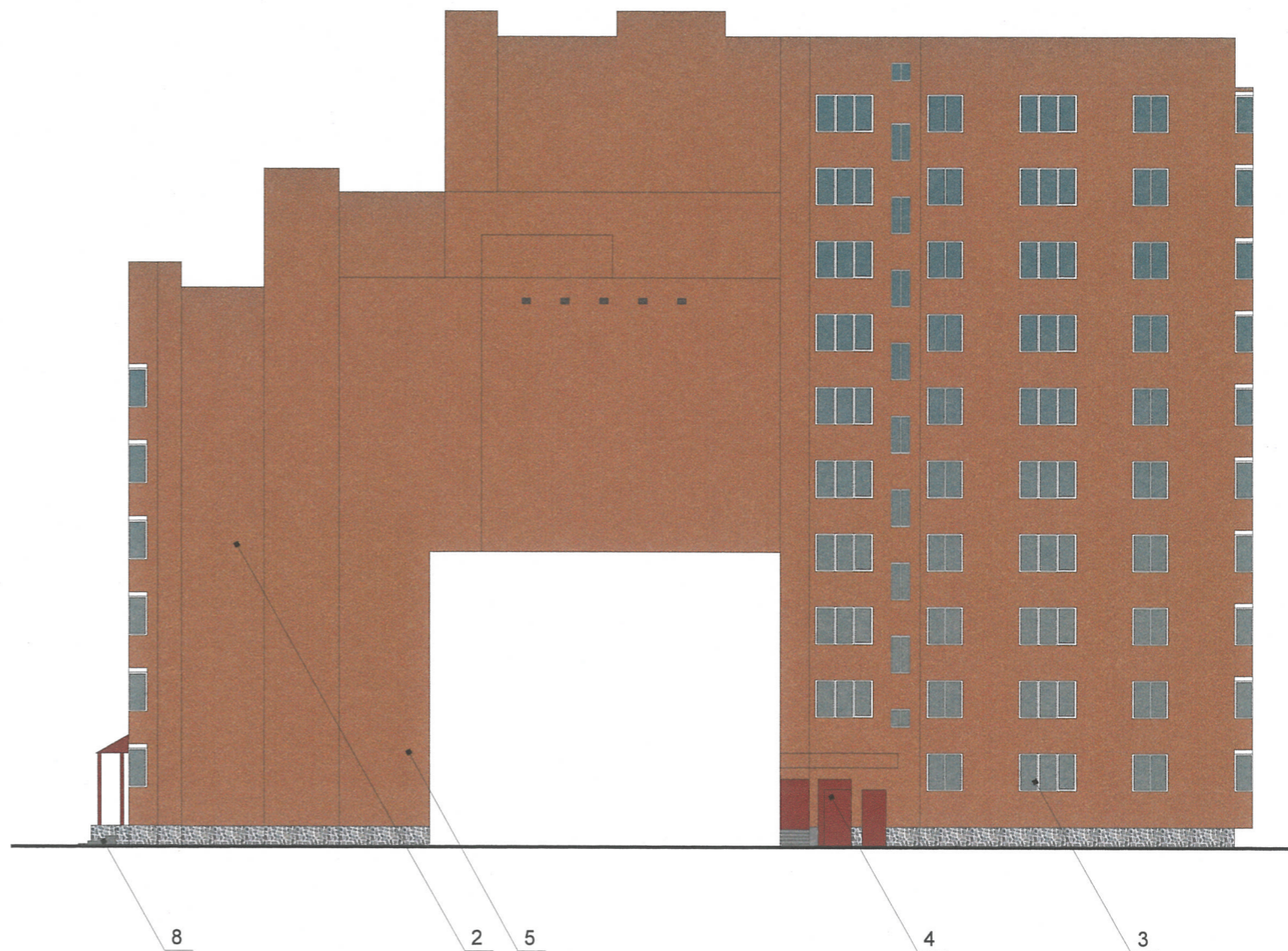
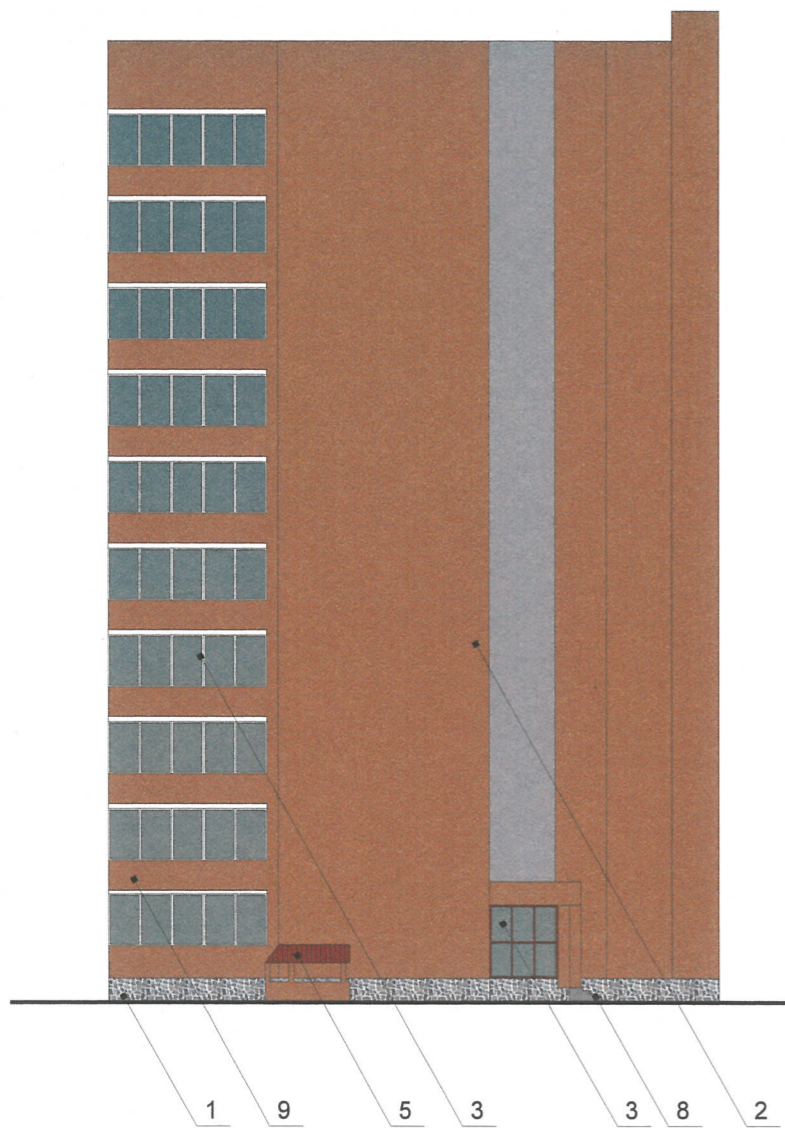
Исполнительный директор: *[Signature]*

02.18

1. Размещение дополнительного оборудования, дополнительных элементов и устройств на фасадах объектов капитального строительства допускается при соблюдении следующих условий:
  - а) единое архитектурное и цветовое решение фасадов (в том числе размер, форма, цвет, материал);
  - б) соответствие архитектурному решению фасадов, предусмотренному проектной документацией, с привязкой к основным композиционным осям фасадов (системе горизонтальных и вертикальных осей);
  - в) соответствие ГОСТам, техническим регламентам, установленным законодательством Российской Федерации в области обеспечения санитарно-эпидемиологического благополучия населения, пожарной безопасности;
2. Размещение наружных блоков систем кондиционирования и вентиляции допускается:
  - а) на кровле объектов капитального строительства;
  - б) на оконных и дверных проемах в единой (вертикальной, горизонтальной) системе осей фасадов, в окнах подвального этажа, в плоскости остекления без выхода за плоскость фасадов с использованием маскирующих ограждений (решеток, жалюзи).
3. Размещение наружных блоков систем кондиционирования и вентиляции на поверхности главных фасадов, в оконных и дверных проемах за плоскостью фасадов не допускается:
  - а) над пешеходными тротуарами;
  - б) на высоте менее 3,0 м от поверхности земли.
4. Антенны должны размещаться:
  - а) на кровле объектов капитального строительства - компактными упорядоченными группами, с использованием единой несущей основы, в том числе с устройством ограждения, а также с учетом требований действующего законодательства;
  - б) на дворовых фасадах, глухих стенах, не просматривающихся с улицы;
  - в) на дворовых фасадах - в простенках между окнами на пересечении вертикальной оси простенка и оси, соответствующей верхней границе проема.

						74-И - 2018 - ОФ		
						Колерный паспорт здания по ул.Мира, 74 в Индустриальном районе города Перми		
Изм.	Кол.уч	Лист	№ док.	Подпись	Дата	Стадия	Лист	Листов
Разраб.				<i>Анашкина</i>	02.18			
						Дворовой фасад		ООО «Архитектурная мастерская «Город», г.Пермь





- место допустимого размещения дополнительного оборудования

ОБЪЕКТ № 10  
 Проектная документация ДП  
 г. Пермь - главный проект  
 Л.Ю. Ветрова  
 02.18

1. Размещение дополнительного оборудования, дополнительных элементов и устройств на фасадах объектов капитального строительства допускается при соблюдении следующих условий:
  - а) единое архитектурное и цветовое решение фасадов (в том числе размер, форма, цвет, материал);
  - б) соответствие архитектурному решению фасадов, предусмотренному проектной документацией, с привязкой к основным композиционным осям фасадов (системе горизонтальных и вертикальных осей);
  - в) соответствие ГОСТам, техническим регламентам, установленным законодательством Российской Федерации в области обеспечения санитарно-эпидемиологического благополучия населения, пожарной безопасности;
2. Размещение наружных блоков систем кондиционирования и вентиляции допускается:
  - а) на кровле объектов капитального строительства;
  - б) на оконных и дверных проемах в единой (вертикальной, горизонтальной) системе осей фасадов, в окнах подвального этажа, в плоскости остекления без выхода за плоскость фасадов с использованием маскирующих ограждений (решеток, жалюзи).
3. Размещение наружных блоков систем кондиционирования и вентиляции на поверхности главных фасадов, в оконных и дверных проемах за плоскостью фасадов не допускается:
  - а) над пешеходными тротуарами;
  - б) на высоте менее 3,0 м от поверхности земли.
4. Антенны должны размещаться:
  - а) на кровле объектов капитального строительства - компактными упорядоченными группами, с использованием единой несущей основы, в том числе с устройством ограждения, а также с учетом требований действующего законодательства;
  - б) на дворовых фасадах, глухих стенах, не просматривающихся с улицы;
  - в) на дворовых фасадах - в простенках между окнами на пересечении вертикальной оси простенка и оси, соответствующей верхней границе проема.

						74-И - 2018 - ОФ		
						Колерный паспорт здания по ул.Мира, 74 в Индустриальном районе города Перми		
Изм.	Кол.уч	Лист	№ док.	Подпись	Дата	Стадия	Лист	Листов
Разраб.			Анашкина	<i>Анашкина</i>	02.18			
						Боковые фасады	ООО «Архитектурная мастерская «Город», г.Пермь	





торец фриза должен иметь аналогичный цвет, размер, материал, как передняя часть фриза

торец фриза должен иметь аналогичный цвет, размер, материал, как передняя часть фриза

торец фриза должен иметь аналогичный цвет, размер, материал, как передняя часть фриза

### Ведомость размещения рекламоносителей и городской информации

Поз.	Название, тип рекламы	Эталон цвета	Наличие, тип подсветки
1	Объемные буквы и/или логотипы на металлических направляющих. Оргстекло, металл, пластик	Фирменные цвета	Внутренняя или контурная подсветка
2	Табличка-режимник одиночная или модульных габаритов. Оргстекло, металл, пластик или самоклеющиеся пленки по стеклу	Фирменные цвета	
3	Знак адресации. Оргстекло, металл, пластик	Синий, белый	
4	Панель-кронштейн. Оргстекло, металл, пластик (возможно размещение между первым и вторым этажом через определенное расстояние)	Фирменные цвета	Внутренняя или контурная подсветка
5	Фриз, фриз с объемными буквами, световые короба. Оргстекло, металл, пластик. Информации не более 50%.	Фон- фирменные цвета. изображение не более 50 % от фона	Внутренняя или контурная подсветка
6	Пленочная аппликация на стекле площадью не более 30% площади остекления в виде текста.	Фирменные цвета	Согласно проектному решению автора объекта

Управление архитектуры и городского дизайна  
ДГА администрации г.Перми  
СООТВЕТСТВУЕТ АРХИТЕКТУРНОМУ  
ОБЛИКУ ГОРОДА ПЕРМИ

«17» 02 2018  
Иванов С.В. Подпись

----- - единая горизонтальная ось

▨ - место допустимого размещения объектов городской информации (вывески и рекламные конструкции)

#### ПРИМЕЧАНИЕ:

1. Размещение вывесок и рекламных конструкций должно осуществляться в границах места допустимого размещения объектов, установленных данным колерным паспортом;
2. Размещение вывесок по отношению к друг к другу, их конфигурация и наполненность информацией должны соответствовать Стандартным требованиям к вывескам, их размещению и эксплуатации, установленным и утвержденным Постановлением администрации города Перми от 25.10.2016 № 958;
3. В случае, если планируемые к размещению вывески не соответствуют Постановлению администрации города Перми от 25.10.2016 № 958, потребуется внесение изменений в настоящий колерный паспорт;
4. Размещение рекламных конструкций производится на основании отдельного разрешения в соответствии с требованиями Решения Пермской городской Думы от 27.01.2009 № 11 «Об утверждении Положения о порядке установки и эксплуатации рекламных конструкций на территории города Перми»;
5. Единая горизонтальная ось – это условная прямая линия, относительно которой располагаются информационные конструкции. Определяется как половина расстояния между верхним и нижним архитектурным элементом (окна, наличники, карниз, фриз и др.), выделяющимся (западающим, выступающим) из плоскости стены.
6. Размеры одиночных табличек-режимников должны быть одинаковыми.
7. Материал, габариты и цвет подложки фриза должны быть одинаковыми по всей длине занимаемого помещения. Высота фризов должна быть одинаковой по всей длине фасада

74-И - 2018 - ОФ

Колерный паспорт здания по ул.Мира, 74  
в Индустриальном районе города Перми

Изм. Кол.уч Лист № док. Подпись Дата

Разраб. Анашкина 02.18

Стадия	Лист	Листов
П	7	9

Размещение объектов  
городской информации

ООО «Архитектурная мастерская  
«Город», г.Пермь





Управление архитектуры и городского дизайна  
ДГА администрации г.Перми  
СООТВЕТСТВУЕТ АРХИТЕКТУРНОМУ  
ОБЛИКУ ГОРОДА ПЕРМИ  
«17» 04 2018  
Карасьев С.В. Подпись

Ведомость размещения рекламоносителей и городской информации

Поз.	Название, тип рекламы	Эталон цвета	Наличие, тип подсветки
1	Объемные буквы и/или логотипы на металлических направляющих. Оргстекло, металл, пластик	Фирменные цвета	Внутренняя или контурная подсветка
2	Табличка-режимник одиночная или модульных габаритов. Оргстекло, металл, пластик или самоклеющиеся пленки по стеклу	Фирменные цвета	
3	Знак адресации. Оргстекло, металл, пластик	Синий, белый	
4	Панель-кронштейн. Оргстекло, металл, пластик (возможно размещение между первым и вторым этажом через определенное расстояние)	Фирменные цвета	Внутренняя или контурная подсветка
5	Фриз, фриз с объемными буквами, световые короба. Оргстекло, металл, пластик. Информации не более 50%.	Фон- фирменные цвета. изображение не более 50 % от фона	Внутренняя или контурная подсветка
6	Пленочная аппликация на стекле площадью не более 30% площади остекления в виде текста.	Фирменные цвета	Согласно проектному решению автора объекта

----- - единая горизонтальная ось

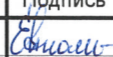
 - место допустимого размещения объектов городской информации (вывески и рекламные конструкции)

ПРИМЕЧАНИЕ:


1. Размещение вывесок и рекламных конструкций должно осуществляться в границах места допустимого размещения объектов, установленных данным колерным паспортом;
2. Размещение вывесок по отношению к друг к другу, их конфигурация и наполненность информацией должны соответствовать Стандартным требованиям к вывескам, их размещению и эксплуатации, установленным и утвержденным Постановлением администрации города Перми от 25.10.2016 № 958;
3. В случае, если планируемые к размещению вывески не соответствуют Постановлению администрации города Перми от 25.10.2016 № 958, потребуется внесение изменений в настоящий колерный паспорт;
4. Размещение рекламных конструкций производится на основании отдельного разрешения в соответствии с требованиями Решения Пермской городской Думы от 27.01.2009 № 11 «Об утверждении Положения о порядке установки и эксплуатации рекламных конструкций на территории города Перми»;
5. Единая горизонтальная ось – это условная прямая линия, относительно которой располагаются информационные конструкции. Определяется как половина расстояния между верхним и нижним архитектурным элементом (окна, наличники, карниз, фриз и др.), выделяющимся (западающим, выступающим) из плоскости стены.
6. Размеры одиночных табличек-режимников должны быть одинаковыми.
7. Материал, габариты и цвет подложки фриза должны быть одинаковыми по всей длине занимаемого помещения. Высота фризов должна быть одинаковой по всей длине фасада


74-И - 2018 - ОФ

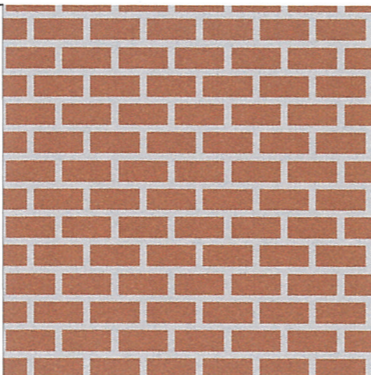
Колерный паспорт здания по ул.Мира, 74  
в Индустриальном районе города Перми

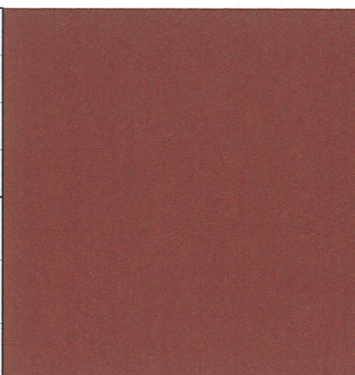
Изм.	Кол.уч	Лист	№ док.	Подпись	Дата	Стадия	Лист	Листов
Разраб.		Анашкина			02.18	П	8	9
Размещение объектов городской информации						ООО «Архитектурная мастерская «Город», г.Пермь		




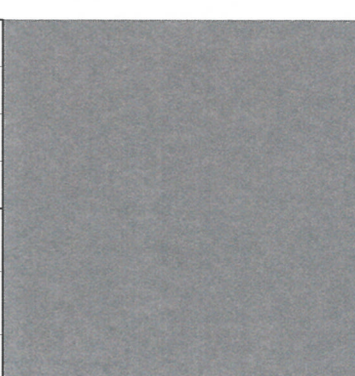
Позиция согласно ведомости отделки фасадов	Мозайка природным камнем	
1		

Позиция согласно ведомости отделки фасадов	Керамогранит	
8		

Позиция согласно ведомости отделки фасадов	Кирпич	
2,9		

Позиция согласно ведомости отделки фасадов	Координаты цвета (RAL 3009)	C:	32	
		M:	82	
		Y:	74	
		K:	53	
		R:	112	
		G:	55	
3,4,5		B:	49	

Позиция согласно ведомости отделки фасадов	Хромированный металл, атмосфернотстойкая краска	
6		

Позиция согласно ведомости отделки фасадов	Координаты цвета	C:	0	
		M:	0	
		Y:	0	
		K:	60	
		R:	137	
		G:	137	
4		B:	137	

СОГЛАСОВАНО  
 № заместитель начальника ДП  
 г. Пермь - главный архитектор  
 Д.Ю. Деловин  
 17.02.2018

						74-И - 2018 - ОФ			
						Колерный паспорт здания по ул.Мира, 74 в Индустриальном районе города Перми			
Изм.	Кол.уч	Лист	№ док.	Подпись	Дата	Эталоны колеров	Стадия	Лист	Листов
Разраб.		Анашкина		<i>Анашкина</i>	02.18		П	9	9
						Эталоны колеров		ООО «Архитектурная мастерская «Город», г.Пермь	