



АДМИНИСТРАЦИЯ ГОРОДА ПЕРМИ
ДЕПАРТАМЕНТ ГРАДОСТРОИТЕЛЬСТВА И АРХИТЕКТУРЫ
ГОРОДА ПЕРМИ

№

САД - 059-22-01-26 - 528 от 03.05.2018

ИП Хействер М.Д.

КОЛЕРНЫЙ ПАСПОРТ

АДРЕС ОБЪЕКТА: г.Пермь, по ул.Мира, дом № 8 (пос.Новые Ляды)

АДМИНИСТРАТИВНЫЙ РАЙОН: Свердловский

8-НЛ-С - 2018 - ОФ

ПЕРМЬ, 2018 г.

Ведомость чертежей комплекта марки ОФ

ЛИСТ	НАИМЕНОВАНИЕ	ПРИМЕЧАНИЯ
1	Общие данные, инструкции, ведомость отделки фасадов	
2	Фотофиксация фасадов	
3	Главный фасад	
4	Дворовой фасад	
5	Боковые фасады	
6	Размещение объектов городской информации.	
7	Эталоны колеров	

Ведомость отделки фасадов

ПОЗ.	ЭЛЕМЕНТ ФАСАДА	ЭТАЛОН ЦВЕТА	ОБОЗНАЧ.	ВИД ОТДЕЛКИ	ПРИМ.
1	Цоколь			Силикатная краска, фасадная плитка	
2	Основное поле стен			Кирпич, фасадная краска	
3	Переплеты витринного остекления	белый		Металлопластик. Стеклопакеты.	
4	Переплеты окон, балконов	белый		Металлопластик. Стеклопакеты.	
5	Ограждение балконов	белый		Композитный материал	
6	Двери	белый		Металлопластик. Атмосферостойкая краска по металлу	
7	Ступени крылец			Керамогранит с антискользящей поверхностью	
8	Кровля, козырьки			Оцинкованная сталь, полимерные покрытия	
9	Водосточные трубы			Оцинкованная сталь, полимерные покрытия	
10	Ограждение лестниц			Оцинкованная сталь, полимерные покрытия	

Ведомость ссылочных и прилагаемых документов

ОБОЗНАЧЕНИЕ	НАИМЕНОВАНИЕ	ПРИМЕЧАНИЕ
	<u>Ссылочные документы</u>	
Постановление адм-ции г.Перми от 22.02.2017 № 130	«Порядок и критерии согласования колерного паспорта, требований к содержанию колерного паспорта, формы колерного паспорта»	
Постановление адм-ции г.Перми от 25.10.2016 № 958	«Об утверждении стандартных требований к вывескам, их размещению и эксплуатации»	

Пояснительная записка

Пятиэтажный многоквартирный жилой дом, построенный в период хрущевской жилищной программы. год постройки - 1966. Характерные особенности стиля – применение стандартных материалов, полное отсутствие декоративных элементов в оформлении фасадов, единообразная прямоугольная форма элементов здания и общей его формы. Исторически балконы предусматривались без остекления, с ограждением из металлических уголков и прутьев с вставками из асбестоцементных листов; оконные и дверные блоки предусматривались деревянными; крыша – скатной вальмовой со слуховыми окнами. Окружающая застройка – однообразная.

В эстетическом отношении – фасад здания требует преобразования, так как его архитектурные качества утрачены под влиянием времени и многочисленных вмешательств в фасад, заменены отделочные материалы на другие, установлено инженерное оборудования и прочее.

Требуется упорядочивание: оформления входных групп; единого цветового решения; мест размещения систем инженерного обеспечения здания; определения мест размещения рекламных конструкций и объектов городской информации.

Ситуационная план



И.О. *Карасел С.В.*

ИНСТРУКЦИЯ

о порядке производства работ, связанных с окраской фасадов и всех наружных частей зданий, сооружений, строений, расположенных на территории города Перми

1. Окраска фасадов и всех наружных частей зданий, сооружений, строений, ограждений, заборов, павильонов, киосков, ларьков и прочих объектов, расположенных на территории города Перми, может производиться лишь на основании колерного паспорта фасадов на ремонт и окраску, согласованного ДГА г.Перми.

2. До начала процесса окраски здания или какого-либо сооружения должны быть произведены работы по капитальному ремонту всех без исключения наружных частей его, подлежащих окраске.

3. До начала ремонта зданий, имеющих газосветовую рекламу, сообщить рекламораспространителю о предстоящих работах на фасаде здания с целью сохранения вывесок либо их демонтажу.

4. Полуразрушенные и разрушенные архитектурные художественно-скульптурные детали здания, карнизы, колонны, пилястры, капители, фризы, тяги, лепные украшения, барельефы, мозаика, художественная роспись подлежат обязательному восстановлению в своем первоначальном виде.

Категорически запрещается производить окраску здания без предварительного восстановления указанных деталей.

5. Металлические поверхности отдельных частей здания, чугунные решетки, перила балконов и лестниц, кронштейны, дверные и оконные приборы, архитектурно-художественные детали перед окраской очищаются от грязи, ржавчины, старой краски и покрываются вновь лишь масляной краской.

6. В соответствии с выданными образцами цвета (колерами) на окраску здания организация, производящая ремонт здания, составляет пробные образцы цвета, которые наносятся на видное место стены.

Проверку и согласование пробного образца цвета (колера), а также готовности поверхности стены и отдельных наружных частей здания к окраске производит уполномоченный представитель ДГА г. Перми. Без указанной проверки и согласования производить окраску фасада категорически воспрещается.

7. Домоуправления, организации и учреждения, производящие окраску и связанный с нею ремонт здания, несут полную ответственность за точное выполнение настоящей инструкции и привлекаются к ответственности за нарушение ее.

8. Цветовая гамма рекламоносителей должна гармонировать с основным колористическим решением фасадов здания.

9. По всем вопросам, связанным с производством работ, необходимо обращаться в ДГА г. Перми. (ул. Сибирская, 15, каб. 316, тел. 212-76-

						8-НЛ-С - 2018 - ОФ		
						Колерный паспорт здания по ул.Мира, 8 (пос.Новые Ляды) в Свердловском районе города Перми		
Изм.	Кол.уч	Лист	№док	Подпись	Дата	Стадия	Лист	Листов
				<i>Анашкин</i>	04.18	П	1	7
						Общие данные, инструкция ведомость отделки фасадов, ситуационный план		ИП Хействер М.Д., г.Пермь



ПРИМЕЧАНИЕ: В соответствии со статьей 20 Закона Пермского края от 14.09.2011 № 805-ПК «О градостроительной деятельности в Пермском крае» выдача разрешений на строительство не требуется в случаях, установленных Градостроительным Кодексом Российской Федерации, а также в случаях: реконструкции здания в пределах земельного участка, предоставленного для размещения здания, путем устройства пандусов для маломобильных групп населения, крылец, входных групп для входа в помещения первых этажей.

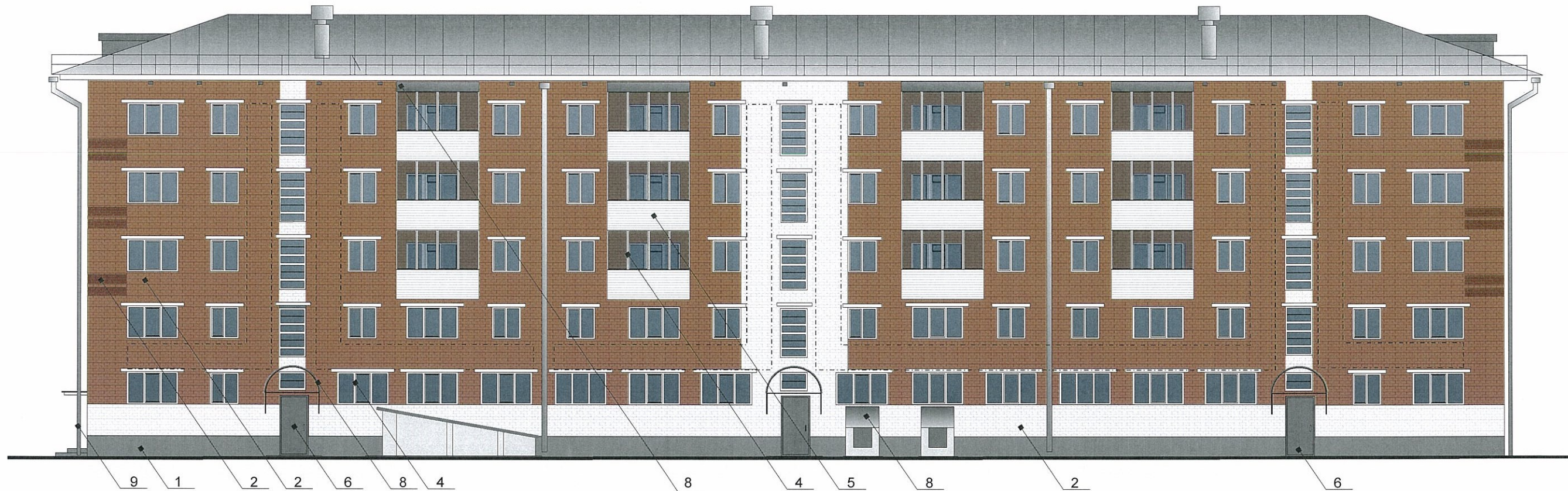
						8-НЛ-С - 2018 - ОФ		
						Коперный паспорт здания по ул.Мира, 8 (пос.Новые Ляды) в Свердловском районе города Перми		
Изм.	Кол.уч.	Лист	№док	Подпись	Дата	Стадия	Лист	Листов
Разраб.		Анашкина		<i>Анашкина</i>	04.18			
						Фотофиксация фасадов		ИП Хействер М.Д., г.Пермь



И.О.  **СОГЛАСОВАНО**
 1^й заместитель начальника ДГА
 г. Пермь - главный архитектор
 Д.С. Палшин
 04.05.2018
 Корасев С.В.

ПРИМЕЧАНИЕ: В соответствии со статьей 20 Закона Пермского края от 14.09.2011 № 805-ПК «О градостроительной деятельности в Пермском крае» выдача разрешений на строительство не требуется в случаях, установленных Градостроительным Кодексом Российской Федерации, а также в случаях: реконструкции здания в пределах земельного участка, предоставленного для размещения здания, путем устройства пандусов для маломобильных групп населения, крылец, входных групп для входа в помещения первых этажей.

						8-НЛ-С - 2018 - ОФ			
						Колерный паспорт здания по ул.Мира, 8 (пос.Новые Ляды) в Свердловском районе города Перми			
Изм.	Кол.уч.	Лист	Недок.	Подпись	Дата		Стадия	Лист	Листов
Разраб.				Анашкина	04.18		П	3	
						Главный фасад		ИП Хействер М.Д., г.Пермь	



место допустимого размещения
 дополнительного оборудования

Размещение дополнительного оборудования, дополнительных элементов и устройств на фасадах объектов капитального строительства допускается при соблюдении следующих условий:

- а) единое архитектурное и цветовое решение фасадов (в том числе размер, форма, цвет, материал);
- б) соответствие архитектурному решению фасадов, предусмотренному проектной документацией, с привязкой к основным композиционным осям фасадов (системе горизонтальных и вертикальных осей);
- в) соответствие ГОСТам, техническим регламентам, установленных законодательством Российской Федерации в области обеспечения санитарно-эпидемиологического благополучия населения, пожарной безопасности и другими федеральными законами требований.

Размещение наружных блоков систем кондиционирования и вентиляции допускается:

- на кровле объектов капитального строительства;
- на оконных и дверных проемах в единой (вертикальной, горизонтальной) системе осей фасадов, в окнах подвального этажа, в плоскости остекления без выхода за плоскость фасадов с использованием маскирующих ограждений (решеток, жалюзи).

Размещение наружных блоков систем кондиционирования и вентиляции на поверхности главных фасадов, в оконных и дверных проемах за плоскостью фасадов не допускается:

- над пешеходными тротуарами;
- на высоте менее 3,0 м от поверхности земли.

Антенны должны размещаться:

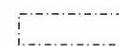
- на кровле объектов капитального строительства - компактными упорядоченными группами, с использованием единой несущей основы, в том числе с устройством ограждения, а также с учетом требований действующего законодательства;
- на дворовых фасадах, глухих стенах, не просматривающихся с улицы;
- на дворовых фасадах - в простенках между окнами на пересечении вертикальной оси простенка и оси, соответствующей верхней границе проема.

ПРИМЕЧАНИЕ: В соответствии со статьей 20 Закона Пермского края от 14.09.2011 № 805-ПК «О градостроительной деятельности в Пермском крае» выдача разрешений на строительство не требуется в случаях, установленных Градостроительным кодексом Российской Федерации, а также в случаях: реконструкции здания в пределах земельного участка, предоставленного для размещения здания, путем устройства пандусов для маломобильных групп населения, крылец, входных групп для входа в помещения первых этажей.

21.0. СОГЛАСОВАНО
 1^й заместитель начальника ДГА
 г. Пермь - главный архитектор
 Д.Ю. Лапшин
 05 2018. *Карасев С.В.*

						8-НЛ-С - 2018 - ОФ		
						Колерный паспорт здания по ул.Мира, 8 (пос.Новые Ляды) в Свердловском районе города Перми		
Изм.	Кол.уч.	Лист	№док	Подпись	Дата	Стадия	Лист	Листов
Разраб.			Анашкина	<i>Лапшин</i>	04.18			
						Дворовой фасад		ИП Хействер М.Д., г.Пермь



 место допустимого размещения дополнительного оборудования

Размещение дополнительного оборудования, дополнительных элементов и устройств на фасадах объектов капитального строительства допускается при соблюдении следующих условий:

- а) единое архитектурное и цветовое решение фасадов (в том числе размер, форма, цвет, материал);
- б) соответствие архитектурному решению фасадов, предусмотренному проектной документацией, с привязкой к основным композиционным осям фасадов (системе горизонтальных и вертикальных осей);
- в) соответствие ГОСТам, техническим регламентам, установленных законодательством Российской Федерации в области обеспечения санитарно-эпидемиологического благополучия населения, пожарной безопасности и другими федеральными законами и требованиями.

Размещение наружных блоков систем кондиционирования и вентиляции допускается:

- на кровле объектов капитального строительства;
- на оконных и дверных проемах в единой (вертикальной, горизонтальной) системе осей фасадов, в окнах подвального этажа, в плоскости остекления без выхода за плоскость фасадов с использованием маскирующих ограждений (решеток, жалюзи).

Размещение наружных блоков систем кондиционирования и вентиляции на поверхности главных фасадов, в оконных и дверных проемах за плоскостью фасадов не допускается:

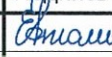
- над пешеходными тротуарами;
- на высоте менее 3,0 м от поверхности земли.

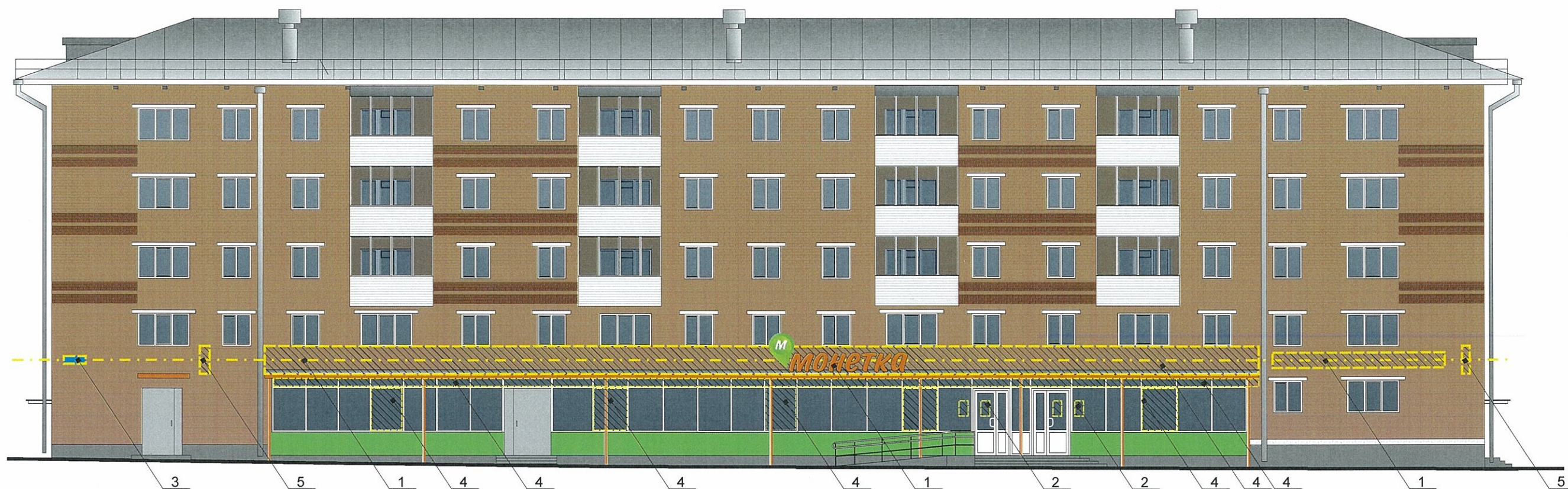
Антенны должны размещаться:

- на кровле объектов капитального строительства - компактными упорядоченными группами, с использованием единой несущей основы, в том числе с устройством ограждения, а также с учетом требований действующего законодательства;
- на дворовых фасадах, глухих стенах, не просматривающихся с улицы;
- на дворовых фасадах - в простенках между окнами на пересечении вертикальной оси простенка и оси, соответствующей верхней границе проема.

ПРИМЕЧАНИЕ: В соответствии со статьей 20 Закона Пермского края от 14.09.2011 № 805-ПК «О градостроительной деятельности в Пермском крае» выдача разрешений на строительство не требуется в случаях, установленных Градостроительным кодексом Российской Федерации, а также в случаях: реконструкции здания в пределах земельного участка, предоставленного для размещения здания, путем устройства пандусов для маломобильных групп населения, крылец, входных групп для входа в помещения первых этажей.

И.О.  **СОГЛАСОВАНО**
 1^й заместитель начальника ДГА
 г. Пермь, главный архитектор
 С.Ю. Палшин
 04 05 2018
 Карачев С.А.

						8-НЛ-С - 2018 - ОФ			
						Колерный паспорт здания по ул. Мира, 8 (пос. Новые Ляды) в Свердловском районе города Перми			
Изм.	Кол.уч.	Лист	№ док	Подпись	Дата	Стадия	Лист	Листов	
Разраб.		Анашкина			04.18				П
						Размещение объектов городской информации		ИП Хействер М.Д., г.Пермь	

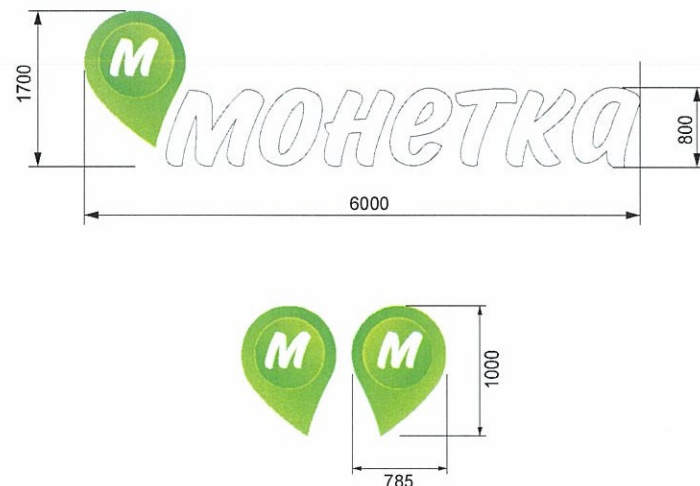


Управление архитектуры и городского дизайна
ДГА администрации г.Перми
**СООТВЕТСТВУЕТ АРХИТЕКТУРНОМУ
ОБЛИКУ ГОРОДА ПЕРМИ**

«04» 05 / 2018
Карасев С.В. Подпись

- ось размещения объектов
городской информации
(вывесок и рекламных
конструкций)

- место допустимого размещения
объектов городской информации
(вывески и рекламные конструкции)



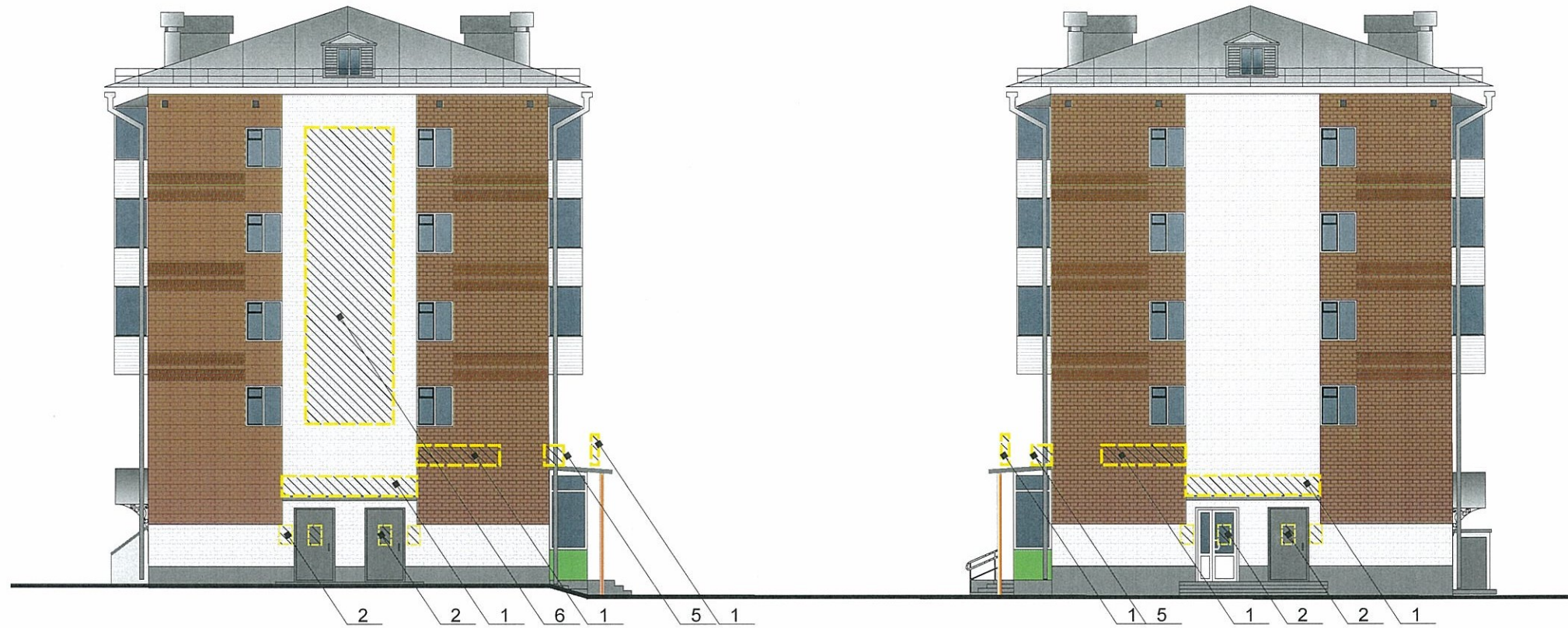
ПРИМЕЧАНИЕ:

1. Размещение вывесок и рекламных конструкций должно осуществляться в границах места допустимого размещения объектов, установленных данным колерным паспортом;
2. Размещение вывесок по отношению друг к другу, их конфигурация и наполненность информацией должны соответствовать Стандартным требованиям к вывескам, их размещению и эксплуатации, установленным и утвержденным Постановлением администрации города Перми от 25.10.2016 № 958;
3. В случае, если планируемые к размещению вывески не соответствуют Постановлению администрации города Перми от 25.10.2016 № 958, потребуется внесение изменений в настоящий колерный паспорт;
4. Размещение рекламных конструкций производится на основании отдельного разрешения в соответствии с требованиями Решения Пермской городской Думы от 27.01.2009 № 11 «Об утверждении Положения о порядке установки и эксплуатации рекламных конструкций на территории города Перми»;
5. Единая горизонтальная ось – это условная прямая линия, относительно которой располагаются информационные конструкции. Определяется как половина расстояния между верхним и нижним архитектурным элементом (окна, наличники, карниз, фриз и др.), выделяющимся (западающим, выступающим) из плоскости стены.
6. Размеры одиночных табличек-режимников должны быть одинаковыми.

Ведомость размещения рекламоносителей и городской информации

Поз.	Название, тип рекламы	Эталон цвета	Наличие, тип подсветки
1	Объемные буквы и/или логотипы на металлических направляющих в цвет фасада. Оргстекло, металл, пластик	Фирменные цвета	Внутренняя или контурная подсветка
2	Режимник. Оргстекло, металл, пластик	Белый, прозрачный	
3	Знак адресации. Оргстекло, металл, пластик	Синий, белый	
4	Пленочная аппликация на стекле площадью не более 30% площади одного остекления	Фирменные цвета	
5	Панель-кронштейн. Оргстекло, металл, пластик	Фирменные цвета	Внутренняя или контурная подсветка

						8-НЛ-С - 2018 - ОФ			
						Колерный паспорт здания по ул.Мира, 8 (пос.Новые Ляды) в Свердловском районе города Перми			
Изм.	Кол.уч.	Лист	Недок	Подпись	Дата		Стадия	Лист	Листов
				Анашкина	04.18		П	6	
						Размещение объектов городской информации		ИП Хействер М.Д. г.Пермь	



Управление архитектуры и городского дизайна
ДГА администрации г.Перми
**СООТВЕТСТВУЕТ АРХИТЕКТУРНОМУ
ОБЛИКУ ГОРОДА ПЕРМИ**
«04» 05/2018
Карачев С.В. Подпись

Схемы компоновки объемных букв и/или логотипов, знаков относительно оси размещения объектов городской информации

--- ось размещения объектов городской информации (вывесок и рекламных конструкций)

▨ место допустимого размещения объектов городской информации (вывески и рекламные конструкции)



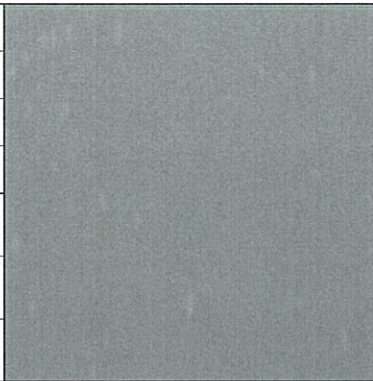
Ведомость размещения рекламоносителей и городской информации

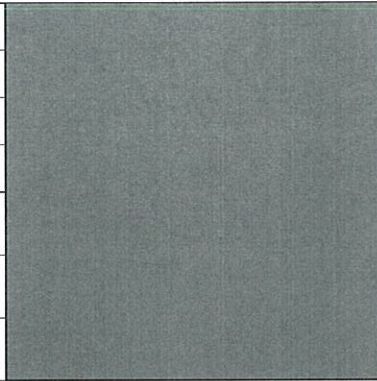
Поз.	Название, тип рекламы	Эталон цвета	Наличие, тип подсветки
1	Объемные буквы и/или логотипы на металлических направляющих в цвет фасада. Оргстекло, металл, пластик	Фирменные цвета	Внутренняя или контурная подсветка
2	Режимник. Оргстекло, металл, пластик	Белый, прозрачный	
3	Знак адресации. Оргстекло, металл, пластик	Синий, белый	
4	Пленочная аппликация на стекле площадью не более 30% площади одного остекления	Фирменные цвета	
5	Панель-кронштейн. Оргстекло, металл, пластик	Фирменные цвета	Внутренняя или контурная подсветка
6	Арт-объект, выполненный художниками монументалистами		

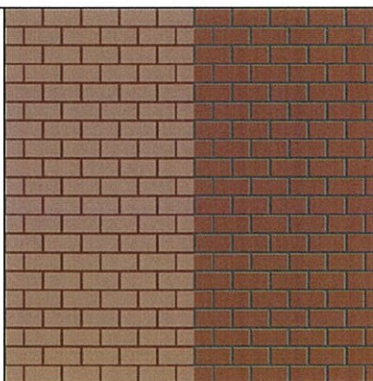
ПРИМЕЧАНИЕ:


1. Размещение вывесок и рекламных конструкций должно осуществляться в границах места допустимого размещения объектов, установленных данным колерным паспортом;
2. Размещение вывесок по отношению к друг к другу, их конфигурация и наполненность информацией должны соответствовать Стандартным требованиям к вывескам, их размещению и эксплуатации, установленным и утвержденным Постановлением администрации города Перми от 25.10.2016 № 958;
3. В случае, если планируемые к размещению вывески не соответствуют Постановлению администрации города Перми от 25.10.2016 № 958, потребуется внесение изменений в настоящий колерный паспорт;
4. Размещение рекламных конструкций производится на основании отдельного разрешения в соответствии с требованиями Решения Пермской городской Думы от 27.01.2009 № 11 «Об утверждении Положения о порядке установки и эксплуатации рекламных конструкций на территории города Перми»;
5. Единая горизонтальная ось – это условная прямая линия, относительно которой располагаются информационные конструкции. Определяется как половина расстояния между верхним и нижним архитектурным элементом (окна, наличники, карниз, фриз и др.), выделяющимся (западающим, выступающим) из плоскости стены.
6. Размеры одиночных табличек-режимников должны быть одинаковыми.

						8-НЛ-С - 2018 - ОФ		
						Колерный паспорт здания по ул.Мира, 8 (пос.Новые Ляды) в Свердловском районе города Перми		
Изм.	Кол.уч	Лист	№ док	Подпись	Дата	Стадия	Лист	Листов
Разраб.		Анашкина		Анашкина	04.18	П	6	
						Размещение объектов городской информации		ИП Хействер М.Д., г.Пермь

Позиция согласно ведомости отделки фасадов	Координаты цвета в RAL	C:	0	
		M:	0	
		Y:	0	
		K:	60	
		R:	137	
		G:	137	
1		B:	137	

Позиция согласно ведомости отделки фасадов	Координаты цвета в RAL	C:	0	
		M:	0	
		Y:	0	
		K:	70	
		R:	114	
		G:	114	
6		B:	113	

Позиция согласно ведомости отделки фасадов	Кирпич	
2		

Позиция согласно ведомости отделки фасадов	Керамогранит	
7		

У.О.  Карасев С.А.

Координаты цветов в RAL приведены с сайта <http://colorscheme.ru/>

						8-НЛ-С - 2018 - ОФ		
						Колерный паспорт здания по ул.Мира, 8 (пос.Новые Ляды) в Свердловском районе города Перми		
Изм.	Кол.уч	Лист	№док	Подпись	Дата	Стадия	Лист	Листов
Разраб.		Анашкина		<i>Анашкина</i>	04.18	П	7	
						Эталоны колеров		ИП Хействер М.Д., г.Пермь