



ДЕПАРТАМЕНТ ГРАДОСТРОИТЕЛЬСТВА И АРХИТЕКТУРЫ
АДМИНИСТРАЦИИ ГОРОДА ПЕРМИ

Заказчик:

02.10.2018 №59-22-01-40-3070
КОЛЕРНЫЙ ПАСПОРТ

АДРЕС ОБЪЕКТА: г. Пермь, улица Николая Островского здание(строение) № 49

АДМИНИСТРАТИВНЫЙ РАЙОН: Свердловский

шифр: 02 - 18 - ОФ

ПЕРМЬ, 2018 г.

Ведомость чертежей комплекта марки ОФ

Краткая пояснительная записка

ЛИСТ	НАИМЕНОВАНИЕ	ПРИМЕЧАНИЯ
1	Общие данные. Краткая пояснительная записка	
2	Инструкция о порядке производства работ. Ситуационная схема	
3	Существующее состояние фасадов (фотофиксация)	
4	Главный фасад по ул.Н.Островского	
5	Боковые фасады	
6	Дворовой фасад	
7	Размещение городской информации (Фасад по ул.Н.Островского)	
8	Эталоны колеров	

Объект –10-этажный пятиподъездный многоквартирный жилой дом с встроенными помещениями общественного назначения на 1-м этаже. Помещения общественного назначения на 1-м этаже появились в результате перевода жилых помещений в нежилые.

Тип постройки, серия – кирпичный жилой, многоквартирный дом, улучшенной планировки.

Год постройки и ввода в эксплуатацию – 1994-й год.

В настоящее время домом управляет – ТСЖ «ОСТРОВСКОГО 49».

В подъездах отсутствуют "карманы", санузел, как правило, расположен рядом с кухней.

Лифт в доме ходит до предпоследнего этажа, над последним этажом располагается технический этаж, в подъезде есть мусоропровод.

Ранее разработанные колерные паспорта – СЭД-22-01-32-277 от 10.07.2012, согласована вывеска от 11.07.2012г.

Настоящим проектом:

- сохраняются ранее установленные типы отделки и цветовое решение фасадов,
- предлагаются решения и отделочные материалы для оформления входных групп организаций, размещенных на 1-м этаже в здании,
- предусматривается размещение вывески для ООО "НОВА ДЕВЕЛОПМЕНТ"
- уточняются виды и места размещения объектов городской информации по всему фасаду для прочих организаций, размещенных на 1-м этаже в здании.

Настоящий проект разработан в соответствии с требованиями Постановления администрации г.Перми от 22.02.2017 № 130 «Об утверждении порядка и критериев согласования колерного паспорта, требования к содержанию колерного паспорта».

В соответствии с Градостроительным кодексом Российской Федерации и Постановлением администрации города Перми от 22.02.2017 № 130 «Об утверждении Порядка и критериев согласования колерного паспорта, требований к содержанию колерного паспорта, формы колерного паспорта» согласованные департаментом градостроительства и архитектуры администрации города Перми проекты колерных паспортов либо проекты изменений в колерные паспорта не являются разрешительной документацией на строительство, реконструкцию объекта капитального строительства; не являются правовым основанием на устройство пристроек, навесов, козырьков

СОГЛАСОВАНО
21.07.2018
И.О. Лапшин
г.Перми - главный архитектор
Карасев С.А.

Ведомость отделки фасадов

ПОЗ.	ЭЛЕМЕНТ ФАСАДА	ЭТАЛОН ЦВЕТА	ОБОЗНАЧ.	ВИД ОТДЕЛКИ	ПРИМ.
1	Цоколь			Галька речная, акриловая водная фасадная краска	
2	Поле стены (главный, боковой фасад)			Бетонная плитка	
3	Поле стены (дворовой фасад)			Бетонная плитка	
4	Ограждение балконов	белый		Штукатурка, акриловая водная фасадная краска	
5	Переплеты окон 1 этажа, витринного остекления	белый		Металлопластик Стеклопакеты	
6	Переплеты окон 2-го этажа и выше	белый		Металлопластик Стеклопакеты	
7	Дверные полотна (главный, боковой фасад)	белый		Металлопластик Стеклопакеты	
8	Ступени крылец, ограждения, козырьки (главный фасад)			Хромированная сталь, алкидно-уретановая краска	
9	Дверные полотна, ограждения (дворовой фасад)			Алкидно-уретановая краска	
10	Ступени крылец (дворовой фасад)			Бетонн	
11	Дефлекторы			Алкидно-уретановая краска	
12	Переплеты витринного остекления входной группы			Алюминиевые витражные конструкции	
13	Декоративная конструкция входной группы	черный		Металлические трубы прямоугольного сечения окрашенные алкидно-уретановой краской	
14	Декоративная элементы входной группы			Металл имитация под дерево	
15	Поле стен входной группы			Металл имитация под дерево	
16					

Ведомость ссылочных и прилагаемых документов

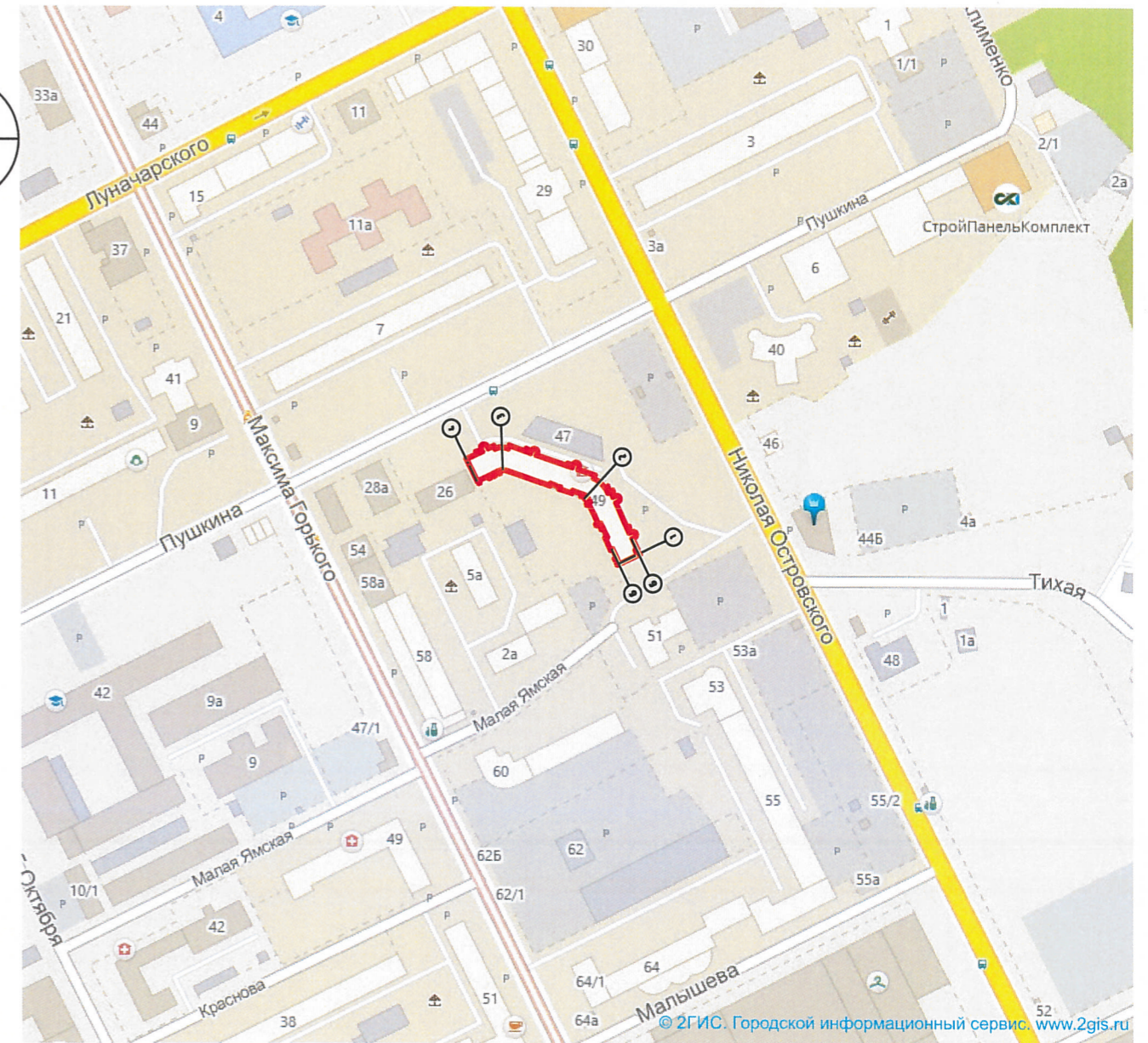
ОБОЗНАЧЕНИЕ	НАИМЕНОВАНИЕ	ПРИМЕЧАНИЕ
	<u>Ссылочные документы</u>	
Постановление администрации г.Перми от 22.02.2017 № 130	«Порядок и критерии согласования колерного паспорта, требования к содержанию колерного паспорта»	
Постановление администрации г.Перми от 25.10.2016 № 958	«Об утверждении стандартных требований к вывескам, их размещению и эксплуатации»	
Решения Пермской городской Думы от 27.01.2009 № 11	«Об утверждении Положения о порядке установки и эксплуатации рекламных конструкций на территории города Перми»	
шифр СЭД-22-01-05-32-277 от 10.07.2012г.	«Колерный паспорт здания по ул. Н.Островского, 49/24 в Свердловском районе г.Перми» согласована вывеска 11.07.12г. Управление архитектуры и городского дизайна ДГА администрации г.Перми.	
02 - 2018 - ОФ		
Колерный паспорт здания по ул. Николая Островского №49 в Свердловском районе г.Перми		
Изм.	Кол.уч	Лист
Разраб.	Корелина	09.18
Многоквартирный жилой дом со встроенными помещениями общественного назначения		Стадия
		Лист
		Листов
Общие данные. Краткая пояснительная записка		Корелина В.В

ИНСТРУКЦИЯ
о порядке производства работ, связанных
с окраской фасадов и всех наружных частей зданий,
сооружений, строений, расположенных на территории города Перми

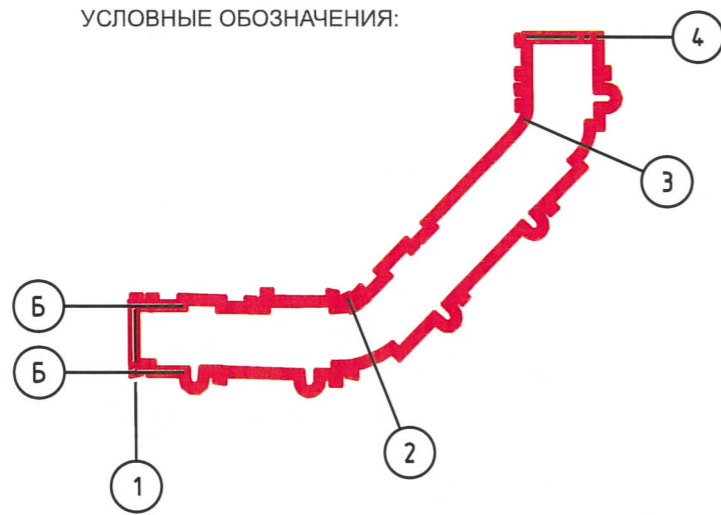
1. Окраска (отделка) фасадов и всех наружных частей зданий, сооружений, строений, ограждений, заборов, павильонов, киосков, ларьков и прочих объектов, расположенных на территории города Перми, может производиться лишь на основании колерного паспорта фасадов на ремонт и окраску, согласованного ДГА г.Перми.
2. До начала процесса окраски (отделки) здания или какого-либо сооружения должны быть произведены работы по капитальному ремонту всех без исключения наружных частей его, подлежащих окраске.
3. До начала ремонта зданий, имеющих газосветовую рекламу, сообщить рекламораспространителю о предстоящих работах на фасаде здания с целью сохранения вывесок либо их демонтажу.
4. Полуразрушенные и разрушенные архитектурные художественно-скульптурные детали здания, карнизы, колонны, пилястры, капители, фризы, тяги, лепные украшения, барельефы, мозаика, художественная роспись подлежат обязательному восстановлению в своем первоначальном виде. Категорически запрещается производить окраску здания без предварительного восстановления указанных деталей.
5. Металлические поверхности отдельных частей здания, чугунные решетки, перила балконов и лестниц, кронштейны, дверные и оконные приборы, архитектурно-художественные детали перед окраской очищаются от грязи, ржавчины, старой краски и покрываются вновь лишь масляной краской.
6. В соответствии с выданными образцами цвета (колерами) на окраску (отделку) здания организация, производящая ремонт здания, составляет пробные образцы цвета, которые наносятся на видное место стены.
7. Проверку и согласование пробного образца цвета (колера), а также готовности поверхности стены и отдельных наружных частей здания к окраске производит уполномоченный представитель ДГА г.Перми. Без указанной проверки и согласования производить окраску (отделку) фасада категорически воспрещается.
8. Домууправления, организации и учреждения, производящие окраску (отделку) и связанный с нею ремонт здания, несут полную ответственность за точное выполнение настоящей инструкции и привлекаются к ответственности за нарушение ее.
9. Цветовая гамма рекламносителей должна гармонировать с основным колористическим решением фасадов здания.
10. По всем вопросам, связанным с производством работ, необходимо обращаться в ДГА г.Перми (ул.Сибирская, 15, каб.316, тел.212-76-98).



Ситуационная схема



УСЛОВНЫЕ ОБОЗНАЧЕНИЯ:



ПРИМЕЧАНИЕ:

1. Координационные оси расставлены условно

						02 - 2018 - ОФ			
						Колерный паспорт здания по ул. Николая Островского №49 в Свердловском районе г.Перми			
Изм.	Кол.уч	Лист	Недок.	Подпись	Дата	Многоквартирный жилой дом со встроенными помещениями общественного назначения	Стадия	Лист	Листов
Разраб.		Корелина		<i>[Signature]</i>	08.18		П	2	
						Инструкция о порядке производства работ. Ситуационная схема	Корелина В.В		

Главный фасад
(существующее положение)



Дворовой фасад
(существующее положение)



Боковые фасады
(существующее положение)



						02 - 2018 - ОФ			
						Колерный паспорт здания по ул. Николая Островского №49 в Свердловском районе г.Перми			
Изм.	Коп.уч	Лист	Недок.	Подпись	Дата	Многоквартирный жилой дом со встроенными помещениями общественного назначения	Стадия	Лист	Листов
Разраб.		Корелина		<i>[Signature]</i>	08.18		П	3	
						Существующее состояние фасадов (фотофиксация)	Корелина В.В		



Условные обозначения

- 1 - выноска и номер позиции согласно Ведомости отделки фасадов на листе 1
- 2 - условная координационная ось

ПРИМЕЧАНИЕ:

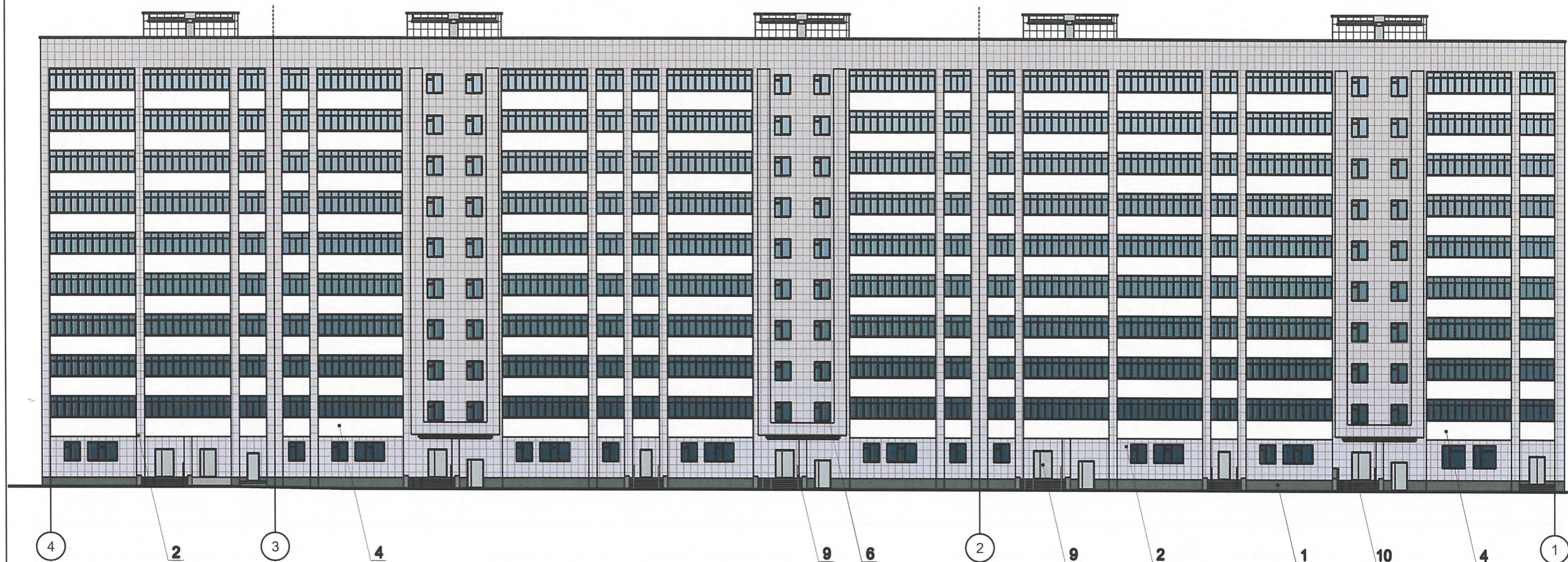
1. В случае, если наружные лестницы при дополнительно устроенных входах в общественные помещения здания выходят за границы предоставленного земельного участка и красные линии квартала, то устройство дополнительных или переустройство существующих входных групп требует получения разрешения в установленном порядке;

2. В случае устройства или переустройства (перепланировки, ремонта, реконструкции) помещений общественного назначения, их входных групп в обязательном порядке должны быть предусмотрены мероприятия по обеспечению доступности данных помещений для маломобильных групп населения, включая инвалидов, использующих кресла-коляски и собак-проводников (далее-МГН) в соответствии с требованиями СП 59.13330.2016 Свод правил. Доступность зданий и сооружений для маломобильных групп населения. Данный свод правил касается функционально-планировочных элементов зданий и сооружений, их участков или отдельных помещений, доступных для МГН (входные узлы, коммуникации, пути эвакуации, помещения и зоны обслуживания, а также их информационное и инженерное обустройство).

В частности, лестницы при входах в общественные помещения должны дублироваться пандусами с уклоном не более 1:20 (5%) или иными средствами подъема (подъемные платформы, лифты и т.д.). Согласно вышеуказанному Своду правил наружные лестницы и пандусы должны иметь поручни с учетом технических требований к опорным стационарным устройствам по ГОСТ Р 51261; размеры входной площадки при открывании дверей наружу должны быть не менее 1,4 x 2,0 или 1,5 x 1,85; размеры входной площадки с пандусом не менее 2,2 x 2,2 м.

20
 СОГЛАСОВАНО
 1^й заместитель начальника ДГА
 г.Перми - главный архитектор
 Ю. Лапшин
 Капачев С.А.

						02 - 2018 - ОФ			
						Колерный паспорт здания по ул. Николая Островского №49 в Свердловском районе г.Перми			
Изм.	Кол.уч	Лист	Недод.	Подпись	Дата	Многоквартирный жилой дом со встроенными помещениями общественного назначения	Стадия	Лист	Листов
Разраб.		Корелина		<i>Корелина</i>	08.18		П	4	
						Главный фасад по ул.Н.Островского		Корелина В.В	



ПРИМЕЧАНИЕ:

1. К дополнительному оборудованию относятся: наружные блоки систем вентиляции и кондиционирования, вентиляционные и водосточные трубы; антенны; видеокамеры наружного наблюдения; почтовые ящики; кабельные линии, пристенные электрощиты; флагштоки и так далее;
2. Размещение дополнительного оборудования, дополнительных элементов и устройств на фасадах объектов капитального строительства допускается при соблюдении следующих условий:
 - соответствие размещения дополнительного оборудования архитектурному решению фасадов, предусмотренному проектной документацией, в соответствии с которой осуществлено строительство (реконструкция) Объекта, с привязкой к единой (вертикальной, горизонтальной) системе осей фасадов;
 - единая горизонтальная ось - условная прямая линия. Определяется как половина расстояния между верхним и нижним архитектурным элементом (окна, наличники, карниз, фриз и другие), выделяющимся (западающим, выступающим) из плоскости стены;
 - единая вертикальная ось - условная прямая линия. Определяется как половина расстояния между границами одного архитектурного элемента (окна, двери, колонны) либо между двумя архитектурными элементами (окна, двери, колонны);
 - комплексное решение размещения оборудования - единое архитектурное и цветовое решение (в том числе размер, форма, материал);
 - размещение дополнительного оборудования на архитектурных деталях, элементах декора, поверхностях с ценной архитектурной отделкой, а также крепление, ведущее к повреждению архитектурных поверхностей, не допускаются;
3. Размещение флагдержателей на фасадах должно соответствовать требованиям п.1.9.7 Постановления администрации г.Перми от 22.02.2017 № 130;

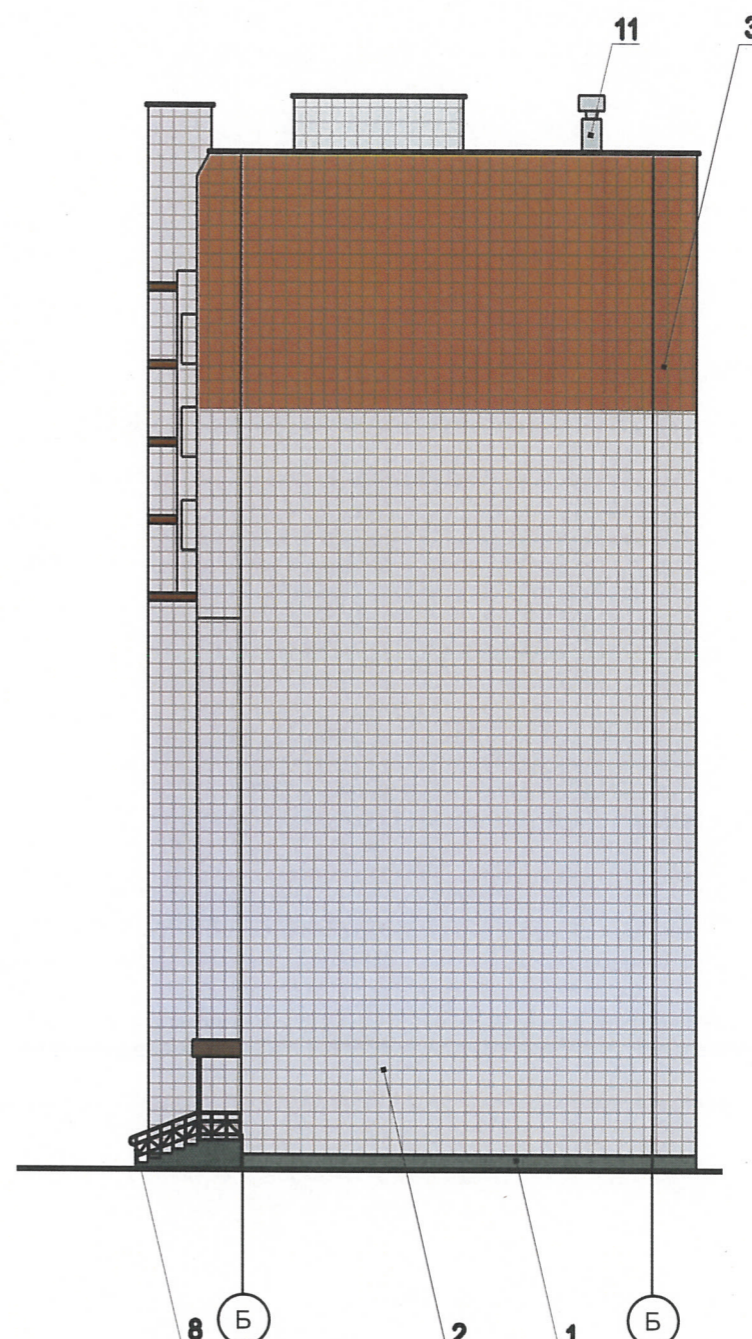
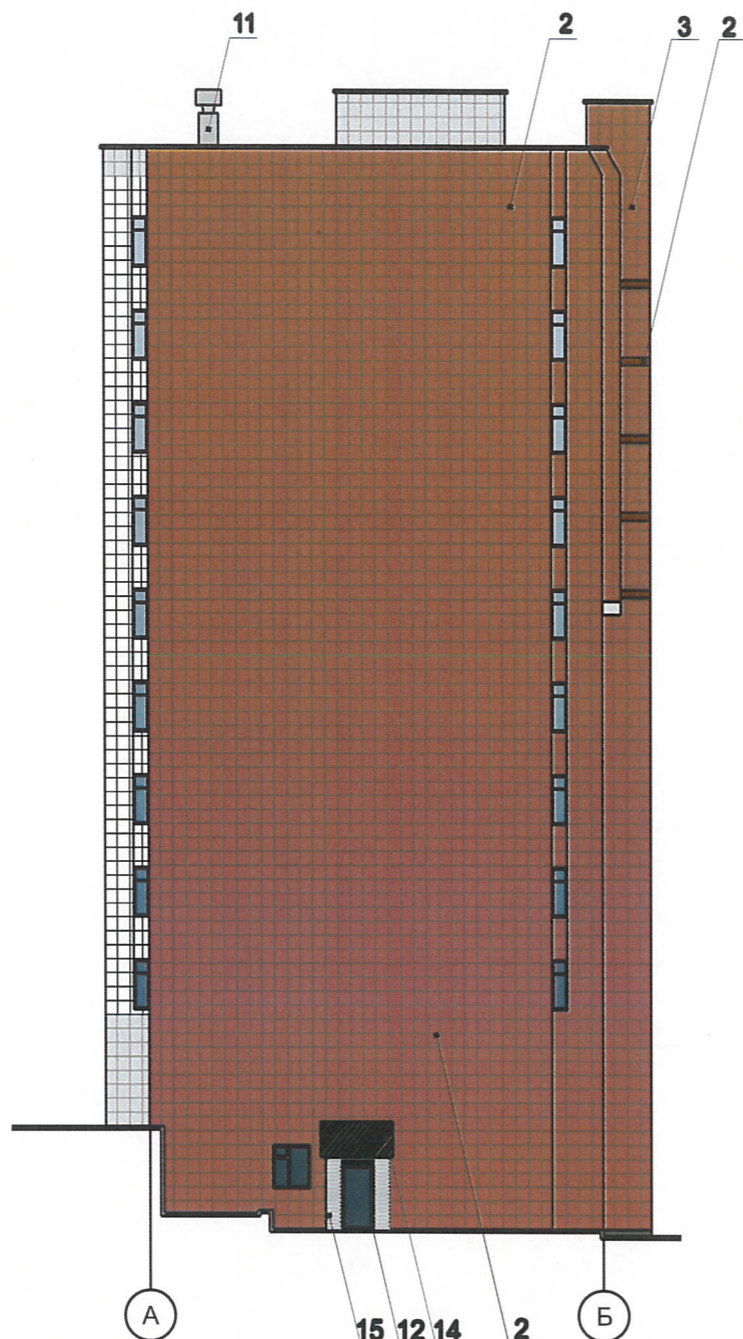
Условные обозначения

- 1 - выноска и номер позиции согласно Ведомости отделки фасадов на листе 1
- 2 - условная координационная ось

СОГЛАСОВАНО
 2018
 Д.Ю. Лапшин
 архитектор
 Капачев А.А.

						02 - 2018 - ОФ			
						Колерный паспорт здания по ул. Николая Островского №49 в Свердловском районе г.Перми			
Изм.	Кол.уч	Лист	№док.	Подпись	Дата	Многоквартирный жилой дом со встроенными помещениями общественного назначения	Стадия	Лист	Листов
Разраб.		Корелина		<i>Корелина</i>	08.18		П	6	
						Дворовой фасад	Корелина В.В		

Боковые фасады



210
 СОГЛАСОВАНО
 1й заместитель начальника ДГА
 г.Перми - главный архитектор
 Д.Ю. Лапшин
 2018

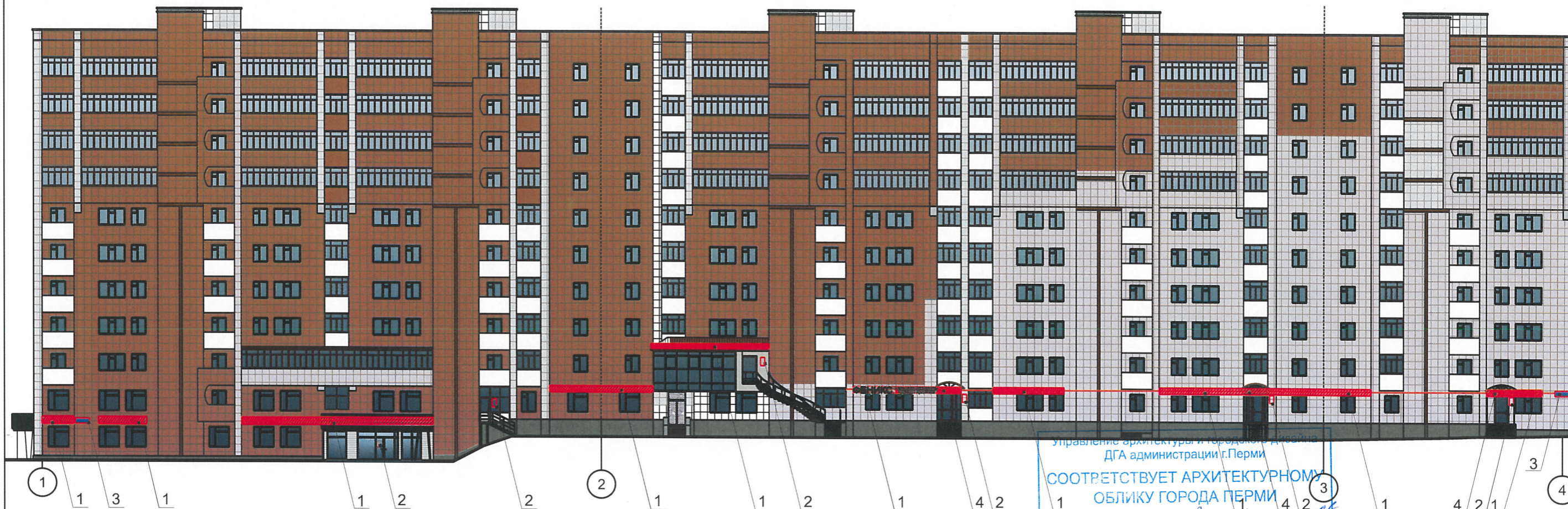
ПРИМЕЧАНИЕ:

- К дополнительному оборудованию относятся: наружные блоки систем вентиляции и кондиционирования, вентиляционные и водосточные трубы; антенны; видеокамеры наружного наблюдения; почтовые ящики; кабельные линии, пристенные электрощиты; флагштоки и так далее;
- Размещение дополнительного оборудования, дополнительных элементов и устройств на фасадах объектов капитального строительства допускается при соблюдении следующих условий:
 - соответствие размещения дополнительного оборудования архитектурному решению фасадов, предусмотренному проектной документацией, в соответствии с которой осуществлено строительство (реконструкция) Объекта, с привязкой к единой (вертикальной, горизонтальной) системе осей фасадов;
 - единая горизонтальная ось - условная прямая линия. Определяется как половина расстояния между верхним и нижним архитектурным элементом (окна, наличники, карниз, фриз и другие), выделяющимся (западающим, выступающим) из плоскости стены;
 - единая вертикальная ось - условная прямая линия. Определяется как половина расстояния между границами одного архитектурного элемента (окна, двери, колонны) либо между двумя архитектурными элементами (окна, двери, колонны);
 - комплексное решение размещения оборудования - единое архитектурное и цветовое решение (в том числе размер, форма, материал);
 - размещение дополнительного оборудования на архитектурных деталях, элементах декора, поверхностях с ценной архитектурной отделкой, а также крепление, ведущее к повреждению архитектурных поверхностей, не допускаются;
- Размещение флагодержателей на фасадах должно соответствовать требованиям п.1.9.7 Постановления администрации г.Перми от 22.02.2017 № 130;

Условные обозначения

- 1 - выноска и номер позиции согласно Ведомости отделки фасадов на листе 1
- 2 - условная координационная ось

						02 - 2018 - ОФ			
						Колерный паспорт здания по ул. Николая Островского №49 в Свердловском районе г.Перми			
Изм.	Кол.уч	Лист	№док.	Подпись	Дата	Многоквартирный жилой дом со встроенными помещениями общественного назначения	Стадия	Лист	Листов
Разраб.		Корелина		<i>Корелина</i>	08.18		П	5	
						Боковые фасады	Корелина В.В		



Управление архитектуры и градостроительства
ДГА администрации г.Перми
СООТВЕТСТВУЕТ АРХИТЕКТУРНОМУ
ОБЛИКУ ГОРОДА ПЕРМИ
Корсаев А.А. Подпись
02.10.18

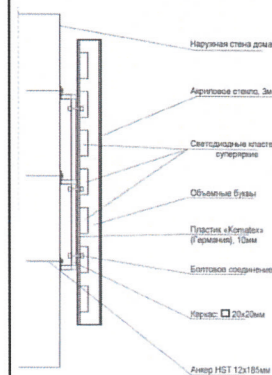
Условные обозначения

- ось размещения объектов городской информации (вывесок и рекламных конструкций)
- место допустимого размещения объектов городской информации (вывесок и рекламных конструкций)
- выноска и номер позиции согласно Ведомости размещения объектов городской информации

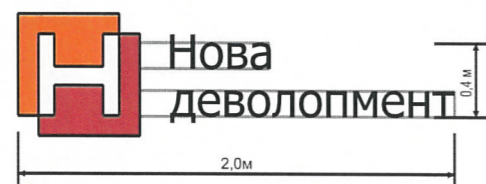
Ведомость размещения объектов городской информации

Поз.	Название, тип рекламы	Эталон цвета	Наличие, тип подсветки
1	Объемные буквы и/или логотипы на металлических направляющих в цвет фасада. Оргстекло, металл, пластик	Фирменные цвета	Внутренняя или контурная подсветка
2	Режимник. Оргстекло, металл, пластик	Фирменные цвета	
3	Знак адресации. Оргстекло, металл, пластик	Синий, белый	
4	Объемные буквы и/или логотипы на козырьках	Фирменные цвета	Внутренняя или контурная подсветка

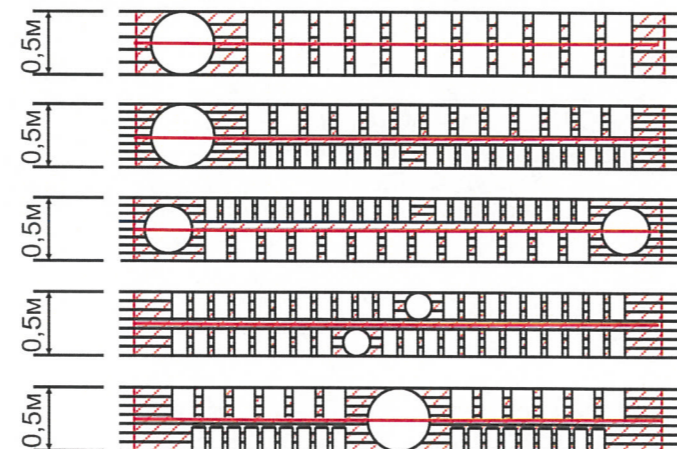
Схема крепления конструкций к фасаду



Вывеска (конструкция из отдельных букв)



Схемы компоновки объемных букв и/или логотипов, знаков относительно оси размещения объектов городской информации



ПРИМЕЧАНИЕ:

1. Ведомость размещения объектов городской информации см. лист 7;
2. Единая горизонтальная ось - это условная прямая линия, относительно которой располагаются информационные конструкции. Месторасположение оси на фасаде определяется как половина расстояния между верхним и нижним архитектурным элементом (окна, наличники, карниз, фриз и др.), выделяющимся (западающим, выступающим) из плоскости стены;
3. Размещение вывесок и рекламных конструкций должно осуществляться в границах места допустимого размещения объектов, установленных данным колерным паспортом;
4. Размещение вывесок по отношению к друг к другу, их конфигурация и наполненность информацией должны соответствовать Стандартным требованиям к вывескам, их размещению и эксплуатации, установленным и утвержденным Постановлением администрации города Перми от 25.10.2016 № 958;
5. В случае, если планируемые к размещению вывески не соответствуют стандартам, установленным Постановлением, администрации города Перми от 25.10.2016 № 958, потребуется внесение изменений в настоящий колерный паспорт;
6. Размещение рекламных конструкций производится на основании отдельного разрешения в соответствии с требованиями Решения Пермской городской Думы от 27.01.2009 № 11 «Об утверждении Положения о порядке установки и эксплуатации рекламных конструкций»

02 - 2018 - ОФ

Колерный паспорт здания
по ул. Николая Островского №49 в Свердловском районе г.Перми

Изм.	Кол.уч	Лист	№док.	Подпись	Дата	Многоквартирный жилой дом со встроенными помещениями общественного назначения	Стадия	Лист	Листов
Разраб.		Корелина			08.18			П	7
Размещение городской информации (Фасад по ул.Н.Островского)							Корелина В.В		

Эталоны колеров

Позиция согласно ведомости отделки фасадов	Координаты цвета в CorelDraw	C:	0	
		M:	0	
		Y:	0	
		K:	0	
		R:	0	
		G:	0	
		B:	0	
4, 5, 6, 7				

Позиция согласно ведомости отделки фасадов	Координаты цвета в CorelDraw	C:	25	
		M:	100	
		Y:	91	
		K:	75	
		R:	81	
		G:	32	
		B:	28	
7				

Позиция согласно ведомости отделки фасадов	Координаты цвета в CorelDraw	C:	52	
		M:	61	
		Y:	67	
		K:	52	
		R:	86	
		G:	69	
		B:	59	
8				

Позиция согласно ведомости отделки фасадов	Координаты цвета в CorelDraw	C:	16	
		M:	11	
		Y:	13	
		K:	1	
		R:	217	
		G:	218	
		B:	218	
8, 15				

Позиция согласно ведомости отделки фасадов	Координаты цвета в CorelDraw	C:	35	
		M:	72	
		Y:	84	
		K:	58	
		R:	100	
		G:	61	
		B:	43	
3				

Позиция согласно ведомости отделки фасадов	Координаты цвета в CorelDraw	C:	24	
		M:	17	
		Y:	18	
		K:	4	
		R:	197	
		G:	198	
		B:	198	
9, 11, 12				

Позиция согласно ведомости отделки фасадов	Координаты цвета в CorelDraw	C:	9	
		M:	38	
		Y:	61	
		K:	5	
		R:	221	
		G:	165	
		B:	110	
14				

210
 СОГЛАСОВАНО
 1^й заместитель начальника ДГА
 г. Перми - главный архитектор
 Д.Ю. Лапшин
 "02" 10 2018 г.
 Карасев С.А.

						02 - 2018 - ОФ			
						Колерный паспорт здания по ул. Николая Островского №49 в Свердловском районе г.Перми			
Изм.	Кол.уч	Лист	Недок.	Подпись	Дата	Многоквартирный жилой дом со встроенными помещениями общественного назначения	Стадия	Лист	Листов
Разраб.		Корелина		<i>Корелина</i>	08.18		П	8	
						Эталон колеров	Корелина В.В		