



ДЕПАРТАМЕНТ ГРАДОСТРОИТЕЛЬСТВА И АРХИТЕКТУРЫ  
АДМИНИСТРАЦИИ ГОРОДА ПЕРМИ

ООО «АРХИТЕКТУРНАЯ МАСТЕРСКАЯ «ГОРОД»

*02.11.2018 №59-22-01-40-3824*  
**КОЛЕРНЫЙ ПАСПОРТ**

**АДРЕС ОБЪЕКТА:** г.Пермь, ул.Оверятская, здание (строение) № 40

**АДМИНИСТРАТИВНЫЙ РАЙОН:** Индустриальный

**шифр:** 40-И-2018-ОФ

ПЕРМЬ, 2018 г.

**Ведомость чертежей комплекта марки ОФ**

ЛИСТ	НАИМЕНОВАНИЕ	ПРИМЕЧАНИЯ
1	Общие данные. Ведомость отделки фасадов	
2	Ситуационная схема. Инструкция о порядке производства работ	
3	Существующее состояние фасадов (фотофиксация)	
4	Главный фасад по ул.Оверятская	
5	Боковой фасад	
6	Боковой фасад	
7	Дворовой фасад	
8	Размещение объектов городской информации	
9	Размещение объектов городской информации	
10	Эталоны колеров	

**Ведомость отделки фасадов**

ПОЗ.	ЭЛЕМЕНТ ФАСАДА	ЭТАЛОН ЦВЕТА	ОБОЗНАЧ.	ВИД ОТДЕЛКИ	ПРИМ.
1	Основное поле стен		RAL 9007	Композитные панели	
2	Переплеты окон, витрин		RAL 9007	Металлопластик. Металл с окраской атмосферостойкой краской	
3	Дверные блоки		RAL 9007	Металлопластик. Металл с окраской атмосферостойкой краской	
4	Покрытие ступеней и входных площадок			Керамогранит с шероховатой поверхностью	
5	Ограждения, стойки входных групп			Оцинкованная сталь	
6	Козырьки		RAL 9007	Металл с покраской атмосферостойкой краской	
7	Фриз входной группы			Композитные панели	

**Краткая пояснительная записка**

Объект – 2-этажное нежилое здание торгового центра.

Год постройки и ввода в эксплуатацию: 2013 г.

Настоящим проектом:

- сохраняются ранее установленные решения по типам отделки и цветовому решению фасадов;
- предлагаются решения по типам отделки и цветовому решению входных групп;
- уточняются виды и места размещения объектов городской информации для прочих организаций, размещенных в здании;
- сохраняются ранее установленные основные места размещения дополнительного оборудования.

Настоящий проект разработан в соответствии с требованиями Постановления администрации г.Перми от 22.02.2017 № 130 «Об утверждении порядка и критериев согласования колерного паспорта, требования к содержанию колерного паспорта».

В соответствии с Градостроительным кодексом Российской Федерации и Постановлением администрации города Перми от 22.02.2017 № 130 «Об утверждении Порядка и критериев согласования колерного паспорта, требований к содержанию колерного паспорта, формы колерного паспорта» согласованные департаментом градостроительства и архитектуры администрации города Перми проекты колерных паспортов, либо проекты изменений в колерные паспорта, не являются разрешительной документацией на строительство или реконструкцию объекта капитального строительства; не являются правовым основанием на устройство пристроек, навесов, козырьков.

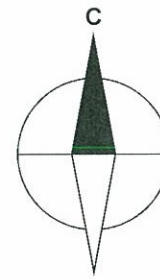
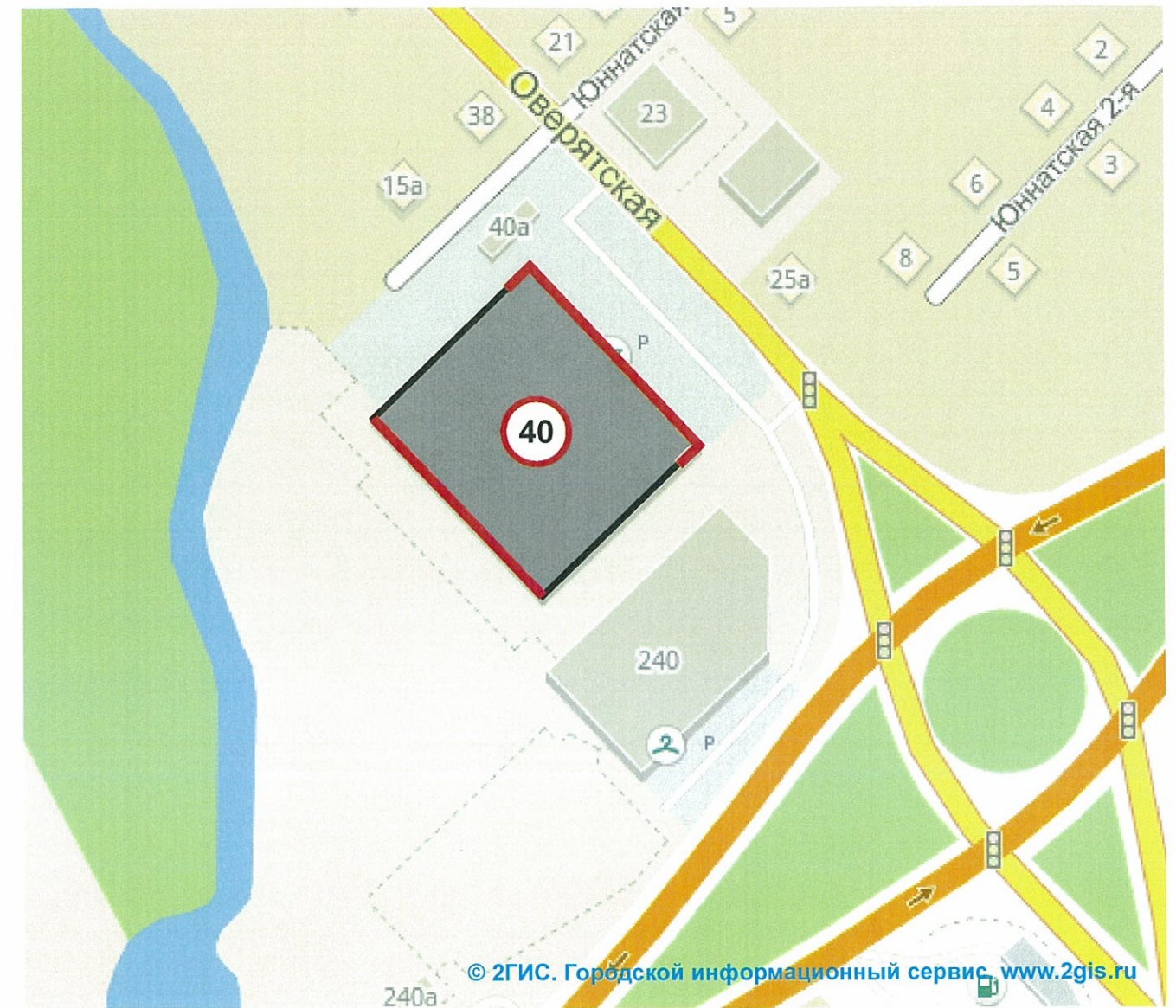
**Ведомость ссылочных и прилагаемых документов**

ОБОЗНАЧЕНИЕ	НАИМЕНОВАНИЕ	ПРИМЕЧАНИЕ
	<u>Ссылочные документы</u>	
Постановление администрации г.Перми от 22.02.2017 № 130	«Порядок и критерии согласования колерного паспорта, требования к содержанию колерного паспорта»	
Постановление администрации г.Перми от 25.10.2016 № 958	«Об утверждении стандартных требований к вывескам, их размещению и эксплуатации»	

СОГЛАСОВАНО  
заместитель начальника ДГА  
г. Пермь главный архитектор  
Д.Ю. Лалшин  
06/11/18

						40-И-2018-Оф			
						Колерный паспорт здания по ул.Оверятская, 40 в Индустриальном районе г.Перми			
Изм.	Кол.уч.	Лист	№ док.	Подпись	Дата	Здание торгового центра «Кольцо»	Стадия	Лист	Листов
Разраб.			Анашкина	<i>Анашкина</i>	09.18		П	1	10
						Общие данные. Ведомость отделки фасадов	ООО «Архитектурная мастерская «ГОРОД», г.Пермь		

## Ситуационная схема





## ИНСТРУКЦИЯ

### о порядке производства работ, связанных с окраской фасадов и всех наружных частей зданий, сооружений, строений, расположенных на территории города Перми

1. Окраска (отделка) фасадов и всех наружных частей зданий, сооружений, строений, ограждений, заборов, павильонов, киосков, ларьков и прочих объектов, расположенных на территории города Перми, может производиться лишь на основании колерного паспорта фасадов на ремонт и окраску, согласованного ДГА г.Перми.
2. До начала процесса окраски (отделки) здания или какого-либо сооружения должны быть произведены работы по капитальному ремонту всех без исключения наружных частей его, подлежащих окраске.
3. До начала ремонта зданий, имеющих газосветовую рекламу, сообщить рекламораспространителю о предстоящих работах на фасаде здания с целью сохранения вывесок либо их демонтажу.
4. Полуразрушенные и разрушенные архитектурные художественно-скульптурные детали здания, карнизы, колонны, пилястры, капители, фриззы, тяги, лепные украшения, барельефы, мозаика, художественная роспись подлежат обязательному восстановлению в своем первоначальном виде. Категорически запрещается производить окраску здания без предварительного восстановления указанных деталей.
5. Металлические поверхности отдельных частей здания, чугунные решетки, перила балконов и лестниц, кронштейны, дверные и оконные приборы, архитектурно-художественные детали перед окраской очищаются от грязи, ржавчины, старой краски и покрываются вновь лишь масляной краской.
6. В соответствии с выданными образцами цвета (колерами) на окраску (отделку) здания организация, производящая ремонт здания, составляет пробные образцы цвета, которые наносятся на видное место стены.
7. Проверку и согласование пробного образца цвета (колера), а также готовности поверхности стены и отдельных наружных частей здания к окраске производит уполномоченный представитель ДГА г.Перми. Без указанной проверки и согласования производить окраску (отделку) фасада категорически воспрещается.
8. Домоуправления, организации и учреждения, производящие окраску (отделку) и связанный с нею ремонт здания, несут полную ответственность за точное выполнение настоящей инструкции и привлекаются к ответственности за нарушение ее.
9. Цветовая гамма рекламносителей должна гармонировать с основным колористическим решением фасадов здания.
10. По всем вопросам, связанным с производством работ, необходимо обращаться в ДГА г.Перми (ул.Сибирская, 15, каб.316, тел.212-76-98).

#### Условные обозначения

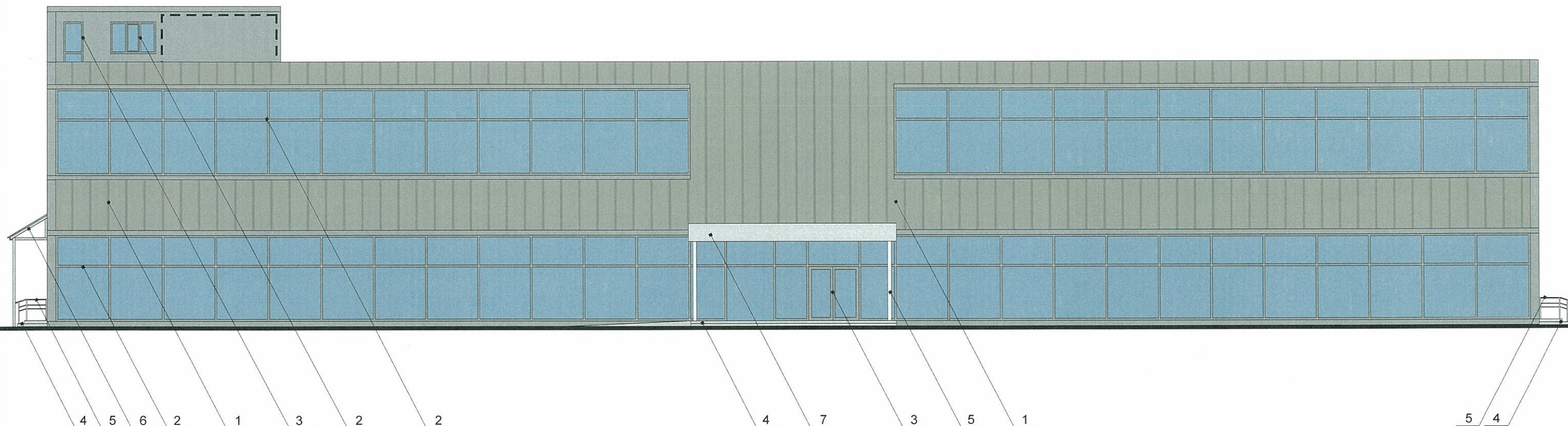
-  - фасады где размещены объекты городской информации
-  - здание торгового центра «Кольцо»

						40-И-2018-Оф			
						Колерный паспорт здания по ул.Оверятская, 40 в Индустриальном районе г.Перми			
Изм.	Кол.уч	Лист	№док.	Подпись	Дата	Здание торгового центра «Кольцо»	Стадия	Лист	Листов
Разраб.		Анашкина		<i>Анашкина</i>	09.18		П	2	10
						Ситуационный план. Инструкция о порядке производства работ		ООО «Архитектурная мастерская «ГОРОД», г.Пермь	



						40-И-2018-ОФ			
						Колерный паспорт здания по ул.Оверятская, 40 в Индустриальном районе г.Перми			
Изм.	Кол.уч	Лист	Недок.	Подпись	Дата	Здание торгового центра «Кольцо»	Стадия	Лист	Листов
Разраб.		Анашкина		<i>Анашкина</i>	09.18		П	3	10
						Существующее состояние фасадов (фотофиксация)	ООО «Архитектурная мастерская «ГОРОД», г.Пермь		

Главный фасад по ул.Оверятской

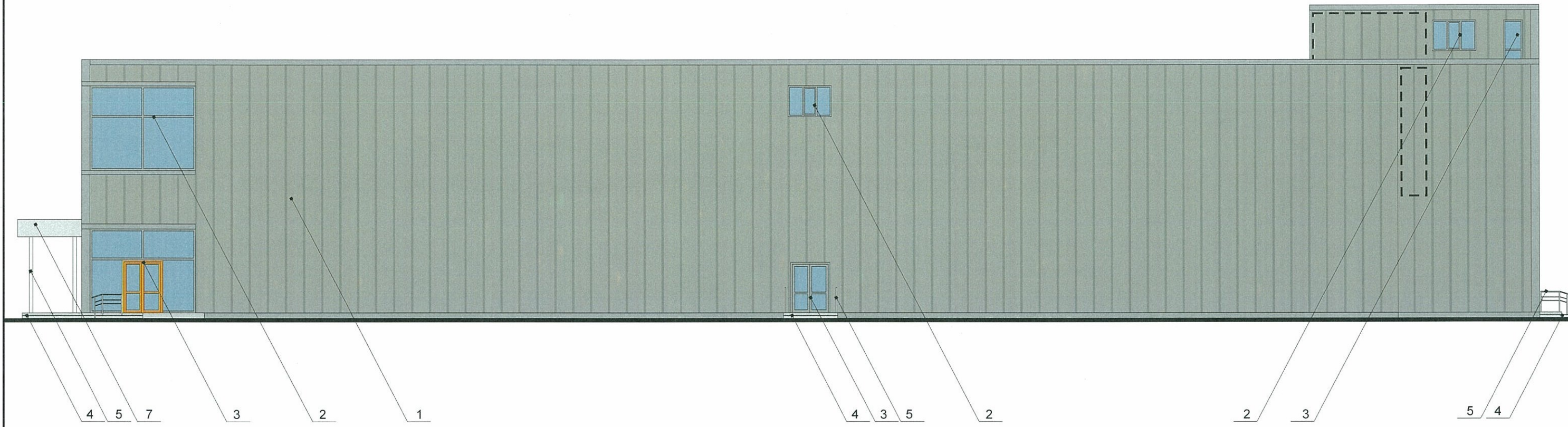


ПРИМЕЧАНИЕ:

1. В случае, если наружные лестницы при дополнительно устроенных входах в общественные помещения здания выходят за границы предоставленного земельного участка и красные линии квартала, то устройство дополнительных или переустройство существующих входных групп требует получения разрешения в установленном порядке;
2. В случае устройства или переустройства (перепланировки, ремонта, реконструкции) помещений общественного назначения, их входных групп в обязательном порядке должны быть предусмотрены мероприятия по обеспечению доступности данных помещений для маломобильных групп населения, включая инвалидов, использующих кресла-коляски и собак-проводников (далее-МГН) в соответствии с требованиями СП 59.13330.2016 Свод правил. Доступность зданий и сооружений для маломобильных групп населения. Данный свод правил касается функционально-планировочных элементов зданий и сооружений, их участков или отдельных помещений, доступных для МГН (входные узлы, коммуникации, пути эвакуации, помещения и зоны обслуживания, а также их информационное и инженерное обустройство). В частности, лестницы при входах в общественные помещения должны дублироваться пандусами с уклоном не более 1:20 (5%) или иными средствами подъема (подъемные платформы, лифты и т.д.). Согласно вышеуказанному Своду правил наружные лестницы и пандусы должны иметь поручни с учетом технических требований к опорным стационарным устройствам по ГОСТ Р 51261; размеры входной площадки при открывании дверей наружу должны быть не менее 1,4 x 2,0 или 1,5 x 1,85; размеры входной площадки с пандусом не менее 2,2 x 2,2 м.

СОГЛАСОВАНО  
 1<sup>й</sup> заместитель начальника ДГА  
 г. Пермь - главный архитектор  
 Д.Ю. Лапшин  
 2018


						40-И-2018-ОФ			
						Колерный паспорт здания по ул.Оверятская, 40 в Индустриальном районе г.Перми			
Изм.	Кол.уч	Лист	Недок.	Подпись	Дата	Здание торгового центра «Кольцо»	Стадия	Лист	Листов
Разраб.		Анашкина		<i>Анашкина</i>	09.18		П	4	10
						Главный фасад по ул.Оверятской	ООО «Архитектурная мастерская «ГОРОД», г.Пермь		



**ПРИМЕЧАНИЕ:**

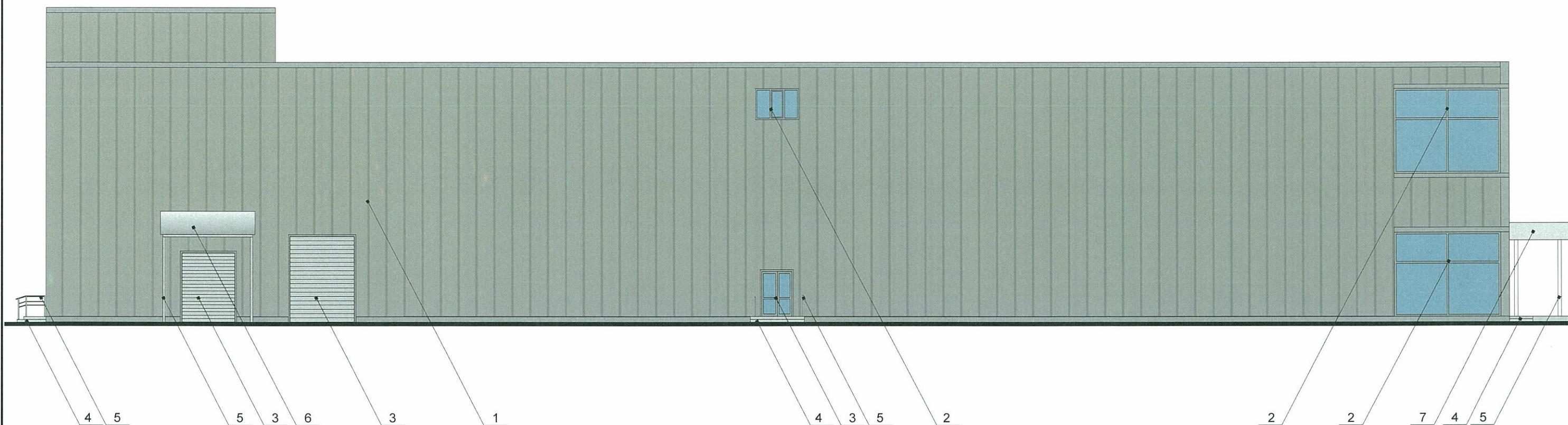
1. К дополнительному оборудованию относятся: наружные блоки систем вентиляции и кондиционирования, вентиляционные и водосточные трубы; антенны; видеокamеры наружного наблюдения; почтовые ящики; кабельные линии, пристенные электрощиты; флагштоки и так далее;
2. Размещение дополнительного оборудования, дополнительных элементов и устройств на фасадах объектов капитального строительства допускается при соблюдении следующих условий:
  - соответствие размещения дополнительного оборудования архитектурному решению фасадов, предусмотренному проектной документацией, в соответствии с которой осуществлено строительство (реконструкция) Объекта, с привязкой к единой (вертикальной, горизонтальной) системе осей фасадов;
  - единая горизонтальная ось - условная прямая линия. Определяется как половина расстояния между верхним и нижним архитектурным элементом (окна, наличники, карниз, фриз и другие), выделяющимся (западающим, выступающим) из плоскости стены;
  - единая вертикальная ось - условная прямая линия. Определяется как половина расстояния между границами одного архитектурного элемента (окна, двери, колонны) либо между двумя архитектурными элементами (окна, двери, колонны);
  - комплексное решение размещения оборудования - единое архитектурное и цветовое решение (в том числе размер, форма, материал);
  - размещение дополнительного оборудования на архитектурных деталях, элементах декора, поверхностях с ценной архитектурной отделкой, а также крепление, ведущее к повреждению архитектурных поверхностей, не допускаются;
3. Размещение флагодержателей на фасадах должно соответствовать требованиям п.1.9.7 Постановления администрации г.Перми от 22.02.2017 № 130;
4. Размещение антенн на фасадах должно соответствовать требованиям п.п.1.9.8-1.9.10 Постановления администрации г.Перми от 22.02.2017 № 130.

Условные обозначения

 - место возможного размещения дополнительного оборудования



						40-И-2018-ОФ			
						Колерный паспорт здания по ул.Оверятская, 40 в Индустриальном районе г.Перми			
Изм.	Кол.уч	Лист	Недок.	Подпись	Дата	Здание торгового центра «Кольцо»	Стадия	Лист	Листов
Разраб.		Анашкина		<i>Анашкина</i>	09.18		П	5	10
						Боковой фасад	ООО «Архитектурная мастерская «ГОРОД», г.Пермь		



СОГЛАСОВАНО  
 зам. начальника ДГА  
 г. Пермь - главный архитектор  
 Д.Ю. Лепшин  
 06.11.18

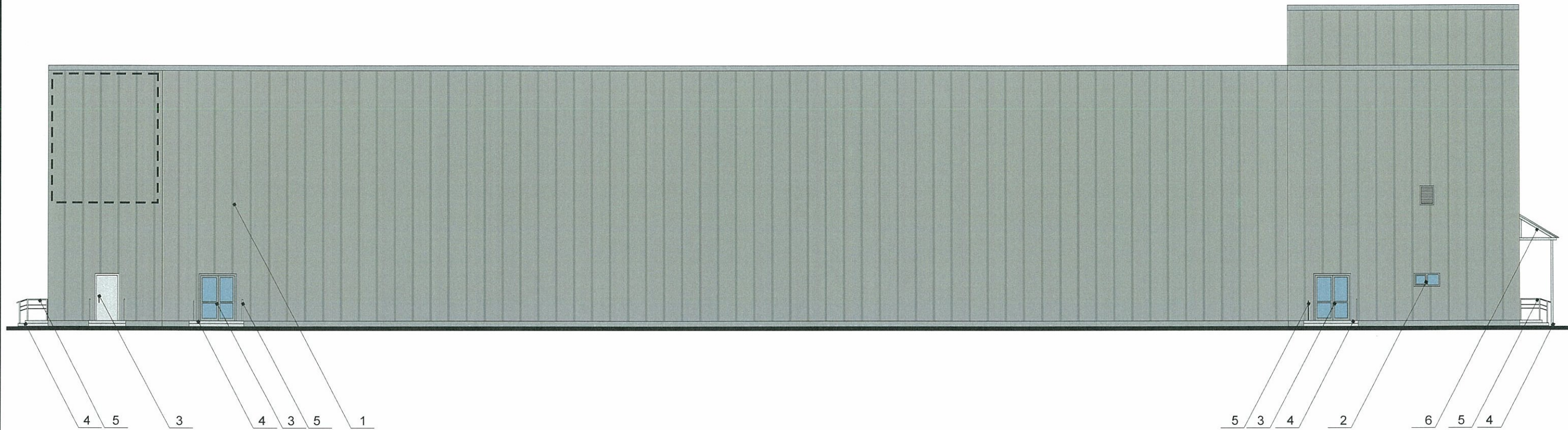
**Условные обозначения**

1 - выноска и номер позиции согласно Ведомости отделки фасадов на листе 1

**ПРИМЕЧАНИЕ:**

- В случае, если наружные лестницы при дополнительно устроенных входах в общественные помещения здания выходят за границы предоставленного земельного участка и красные линии квартала, то устройство дополнительных или переустройство существующих входных групп требует получения разрешения в установленном порядке;
- В случае устройства или переустройства (перепланировки, ремонта, реконструкции) помещений общественного назначения, их входных групп в обязательном порядке должны быть предусмотрены мероприятия по обеспечению доступности данных помещений для маломобильных групп населения, включая инвалидов, использующих кресла-коляски и собак-проводников (далее-МГН) в соответствии с требованиями СП 59.13330.2016 Свод правил. Доступность зданий и сооружений для маломобильных групп населения. Данный свод правил касается функционально-планировочных элементов зданий и сооружений, их участков или отдельных помещений, доступных для МГН (входные узлы, коммуникации, пути эвакуации, помещения и зоны обслуживания, а также их информационное и инженерное обустройство). В частности, лестницы при входах в общественные помещения должны дублироваться пандусами с уклоном не более 1:20 (5%) или иными средствами подъема (подъемные платформы, лифты и т.д.). Согласно вышеуказанному Своду правил наружные лестницы и пандусы должны иметь поручни с учетом технических требований к опорным стационарным устройствам по ГОСТ Р 51261; размеры входной площадки при открывании дверей наружу должны быть не менее 1,4 x 2,0 или 1,5 x 1,85; размеры входной площадки с пандусом не менее 2,2 x 2,2 м.

						40-И-2018-ОФ			
						Колерный паспорт здания по ул.Оверятская, 40 в Индустриальном районе г.Перми			
Изм.	Кол.уч	Лист	Недок.	Подпись	Дата	Здание торгового центра «Кольцо»	Стадия	Лист	Листов
Разраб.		Анашкина		<i>Анашкина</i>	09.18		П	6	10
						Боковой фасад	ООО «Архитектурная мастерская «ГОРОД», г.Пермь		



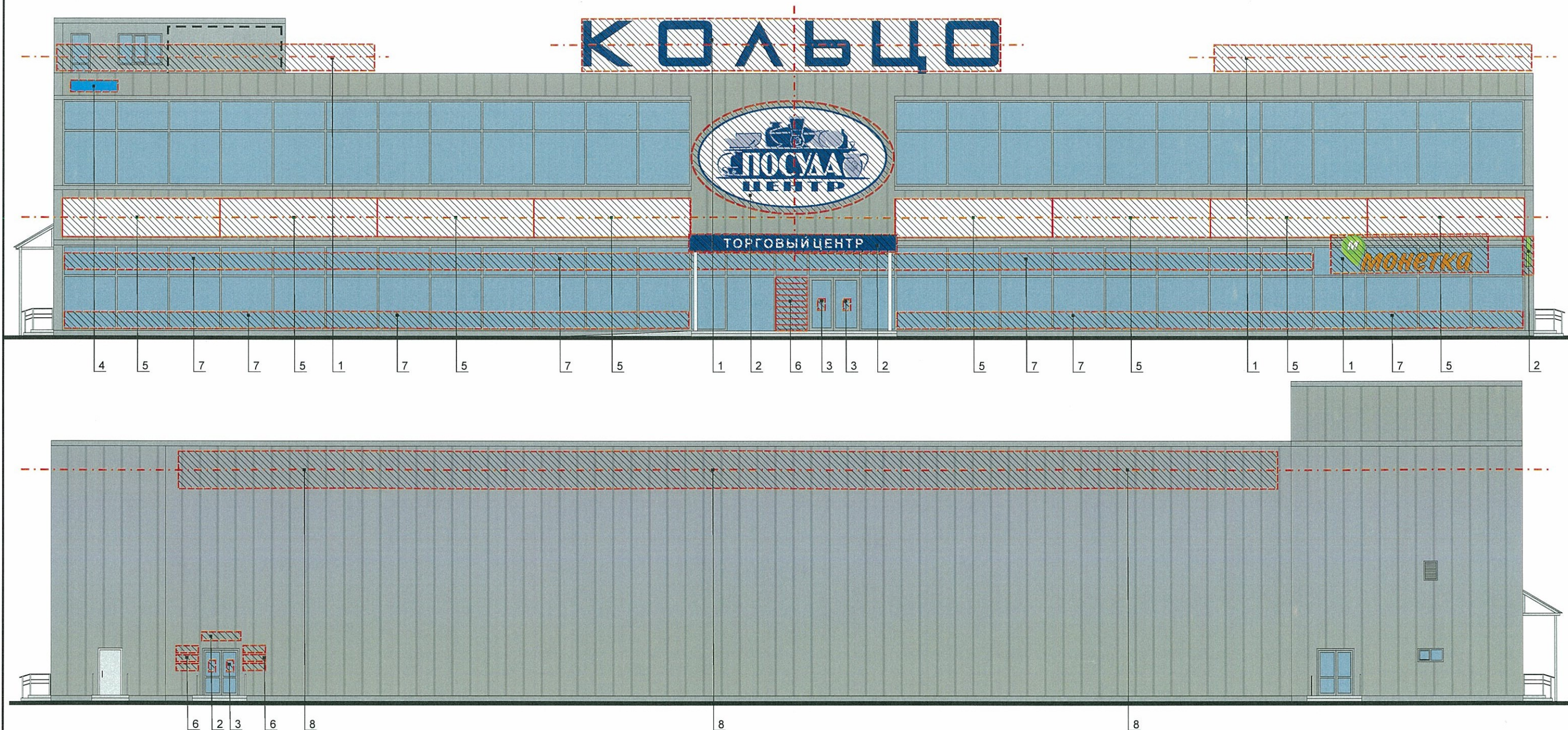
СЕРТИФИЦИРОВАНО  
 Инженер-конструктор металлника ДГА  
 г. Пермь - главный архитектор  
 Д.Ю. Лапшин  
 06.11.2018

ПРИМЕЧАНИЕ:

1. Указания к изображению (примечание) см. лист 8.

						40-И-2018-Оф			
						Колерный паспорт здания по ул.Оверятская, 40 в Индустриальном районе г.Перми			
Изм.	Кол.уч	Лист	Недок.	Подпись	Дата	Здание торгового центра «Кольцо»	Стадия	Лист	Листов
Разраб.		Анашкина		<i>Лапшин</i>	09.18		П	7	10
						Дворовой фасад	ООО «Архитектурная мастерская «ГОРОД», г.Пермь		





Ведомость размещения объектов городской информации

Поз.	Название, тип рекламы	Эталон цвета	Наличие, тип подсветки
1	Объёмные буквы и логотип, размещенный на кровле, стене на направляющих серого цвета. Металл, пластик.	Фирменные цвета	Внутренняя или контурная подсветка
2	Вывеска в виде светового короба, фриза, консоли. Металл, пластик, плёнки.	Фирменные цвета	Внутренняя подсветка
3	Табличка-режимник одиночная. Металл, пластик, плёнки	Фирменные цвета	
4	Знак адресации. Металл, пластик, плёнки	Стандартный: синий, белый	Внутренняя или контурная подсветка
5	Вывеска-панно. Баннерная ткань. Длина одного поля информации должна быть кратной оконным переплетам. Информации не более 50 % от фона конструкции. Информация не содержит сведений рекламного характера.	фон - белый, информация (не более 50 % от фона) - фирменные цвета	Внутренняя или контурная подсветка
6	Навигация торгового центра. Размер навигационных табличек должен быть одинаковым. Металл, пластик, выклейки.	фон - белый, информация (не более 50 % от фона) - фирменные цвета	
7	Вывеска в виде выклейки-аппликации текстом. Полноцветная печать, самоклеющаяся пленка (30 % от площади остекления).	Фирменные цвета	
8	Вывеска-панно. Баннерная ткань. Информации не более 50 % от фона конструкции. Информация не содержит сведений рекламного характера.	фон - серый (цвет фасада), информация (не более 50 % от фона) - фирменные цвета	

Условные обозначения

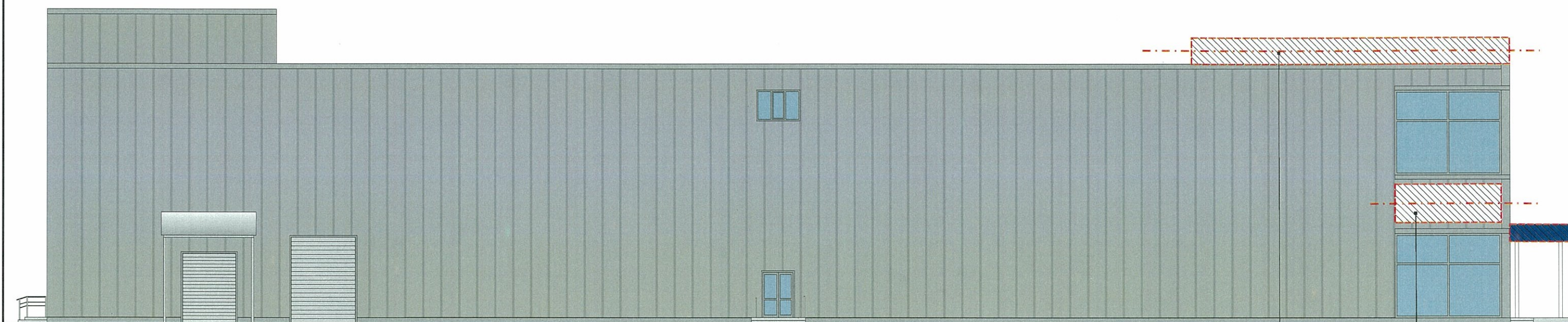
- - - - - единая горизонтальная ось размещения объектов
- место допустимого размещения объектов

Управление архитектуры и городского дизайна  
ДГА администрации г.Перми  
СООТВЕТСТВУЕТ АРХИТЕКТУРНОМУ  
ОБЛИКУ ГОРОДА ПЕРМИ  
«06» 11 2018  
М.В. Ваганова *Подпись* *М.В. Ваганова*

						40-И-2018-Оф			
						Колерный паспорт здания по ул.Оверятская, 40 в Индустриальном районе г.Перми			
Изм.	Кол.уч	Лист	Недок.	Подпись	Дата	Здание торгового центра «Кольцо»	Стадия	Лист	Листов
Разраб.		Анашкина		<i>Анашкина</i>	09.18		П	8	10
						Размещение объектов городской информации	ООО «Архитектурная мастерская «ГОРОД», г.Пермь		



2 7 3 1 5



1 5

**ПРИМЕЧАНИЕ:**

1. Единая горизонтальная ось - это условная прямая линия, относительно которой располагаются информационные конструкции. Месторасположение оси на фасаде определяется как половина расстояния между верхним и нижним архитектурным элементом (окна, наличники, карниз, фриз и др.), выделяющимся (западающим, выступающим) из плоскости стены;
2. Размещение вывесок и рекламных конструкций должно осуществляться в границах места допустимого размещения объектов, установленных данным колерным паспортом;
3. Размещение вывесок по отношению к друг к другу, их конфигурация и наполненность информацией должны соответствовать Стандартным требованиям к вывескам, их размещению и эксплуатации, установленным и утвержденным Постановлением администрации города Перми от 25.10.2016 № 958;
4. В случае, если планируемые к размещению вывески не соответствуют стандартам, установленным Постановлением, администрации города Перми от 25.10.2016 № 958, потребуется внесение изменений в настоящий колерный паспорт;
5. Размещение рекламных конструкций производится на основании отдельного разрешения в соответствии с требованиями Решения Пермской городской Думы от 27.01.2009 № 11 «Об утверждении Положения о порядке установки и эксплуатации рекламных конструкций на территории города Перми»;
6. Вид вывесок в ночное время (проект подсветки) разрабатывается отдельно;
7. Узлы крепления конструкций к фасаду разрабатываются отдельным рабочим проектом.
8. Ведомость размещения объектов городской информации смотреть на листе 8.

**Пример группировки модульных табличек навигации (поз.6)**

Сменный модуль

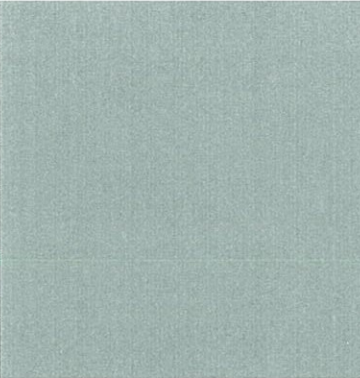
ЦОКОЛЬНЫЙ ЭТАЖ	∞	САЛОН ОПТИКИ
1 ЭТАЖ	k	ЗООМАГАЗИН
1 ЭТАЖ	☀	ОРГАНИЗАЦИЯ

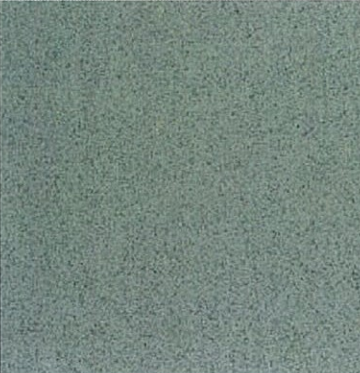
**Условные обозначения**

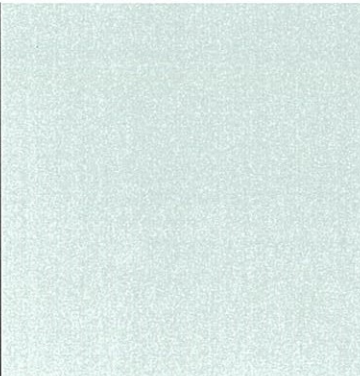
- - единая горизонтальная ось размещения объектов
- - место допустимого размещения объектов

Управление архитектуры и городского дизайна  
ДГА администрации г.Перми  
**СООТВЕТСТВУЕТ АРХИТЕКТУРНОМУ ОБЛИКУ ГОРОДА ПЕРМИ**  
«06» 11 2018  
*М.В. Ваганова*

						40-И-2018-Оф			
						Колерный паспорт здания по ул.Оверятская, 40 в Индустриальном районе г.Перми			
Изм.	Кол.уч	Лист	№док.	Подпись	Дата	Здание торгового центра «Кольцо»	Стадия	Лист	Листов
Разраб.	Анашкина			<i>Анашкина</i>	09.18		П	9	10
						Размещение объектов городской информации	ООО «Архитектурная мастерская «ГОРОД», г.Пермь		

Позиция согласно ведомости отделки фасадов	Координаты цвета RAL 9007	C:	17	
		M:	14	
		Y:	17	
		K:	29	
		R:	143	
		G:	143	
1,2,3		B:	140	

Позиция согласно ведомости отделки фасадов	Керамогранит	
4		

Позиция согласно ведомости отделки фасадов	Координаты цвета RAL 9006	C:	0	
		M:	0	
		Y:	0	
		K:	20	
		R:	165	
		G:	168	
3,5,6,7		B:	166	

СОГЛАСОВАНО  
 Начальник ДГА  
 Пермь - главный архитектор  
 Д.Ю. Лапшин  
 "06" "11" 2018 г.

							40-И-2018-ОФ			
							Колерный паспорт здания по ул.Оверятская, 40 в Индустриальном районе г.Перми			
Изм.	Кол.уч	Лист	Недок.	Подпись	Дата					
Разраб.		Анашкина		<i>Анашкина</i>	09.18	Здание торгового центра «Кольцо»	Стадия	Лист	Листов	
							П	10	10	
							Эталоны колеров	ООО «Архитектурная мастерская «ГОРОД», г.Пермь		