



ДЕПАРТАМЕНТ ГРАДОСТРОИТЕЛЬСТВА И АРХИТЕКТУРЫ
АДМИНИСТРАЦИИ ГОРОДА ПЕРМИ

ООО «Директ-Сервис»

от 22.10.2018 № 059-22-01-40-3544

КОЛЕРНЫЙ ПАСПОРТ

АДРЕС ОБЪЕКТА: г. Пермь, административный район Дзержинский
проспект Парковый, здание (строение) № 13

№ 1810/13

ПЕРМЬ, 2018г.

Ведомость чертежей комплекта марки АР

ЛИСТ	НАИМЕНОВАНИЕ	ПРИМЕЧАНИЯ
1	Общие данные	
2	Ситуационный план	
3	Существующее состояние фасадов	
4-6	Главный фасад	
7	Боковые фасады	
8-10	Дворовой фасад	
11-13	Размещение объектов городской информации (главный фасад)	
14	Эталоны колеров	

Примечание

В соответствии с Градостроительным кодексом Российской Федерации и Постановлением администрации города Перми от 22.02.2017 № 130 «Об утверждении Порядка и критериев согласования колерного паспорта, требований к содержанию колерного паспорта, формы колерного паспорта» согласованные департаментом градостроительства и архитектуры администрации города Перми проекты колерных паспортов либо проекты изменений в колерные паспорта не являются разрешительной документацией на строительство, реконструкцию объекта капитального строительства; не являются правовым основанием на устройство пристроек, навесов, козырьков.
Предметом согласования данного колерного паспорта являются: принятые цветовые решения элементов фасада, применяемые материалы существующего объекта недвижимости, а также определение возможных видов и типов размещения объектов городской информации на нем. Вывески не соответствующие виду, типу и местам возможного размещения объектов городской информации подлежат демонтажу.


Историческая справка

9-и этажный панельный многоквартирный жилой дом, с помещениями общественного назначения на 1-ом этаже.
Построено и введено в эксплуатацию в 1980 году.

Ведомость отделки фасадов

ПОЗ.	ЭЛЕМЕНТ ФАСАДА	ЭТАЛОН ЦВЕТА	ОБОЗНАЧ.	ВИД ОТДЕЛКИ	ПРИМ.
1	основное поле стен			ж/б панель	
2	основное поле стен			фасадная краска	
3	цоколь			фасадная краска	
4	переплеты окон дверные полотна	Белый		металлопласт. блоки со стеклопакетом	
5	дверные полотна			эмаль по металлу	
6	балконы (главный фасад)	Белый		фасадная краска	
7	козырьки			оцинкованная сталь	
8	металлические детали (перила, ограждения)			эмаль по металлу	
9	лестницы входных групп	Белый		эмаль по металлу	
10	балконы (дворовой фасад)	Белый		профнастил	

СОГЛАСОВАНО
1^й заместитель начальника ДГА
г. Перми - главный архитектор
Ирина Владимировна Кал.
19 ноября 2018

						1810/13		
						Колерный паспорт объекта капитального строительства по пр. Паркоковый, № 13, Дзержинского района г. Перми.		
Изм.	Кол.уч	Лист	Недок	Подпись	Дата	Стадия	Лист	Листов
					10/18	ОФ	1	14
Н.контр.						Общие данные		ООО «Директ-Сервис»

Инструкция

о порядке производства работ, связанных с окраской фасадов и всех наружных частей зданий, сооружений, строений, расположенных на территории города Перми

1. Окраска фасадов и всех наружных частей зданий, сооружений, строений, ограждений, заборов, павильонов, киосков, ларьков и прочих объектов, расположенных на территории города Перми, может производиться лишь на основании колерного паспорта фасадов на ремонт и окраску, выдаваемых Департаментом градостроительства и архитектуры Администрации г. Перми.

2. До начала процесса окраски здания или какого-либо сооружения должны быть произведены работы по капитальному ремонту всех без исключения наружных частей его, подлежащих окраске.

3. До начала работ на фасаде здания с целью сохранения вывесок либо их демонтажу.

4. Полуразрушенные и разрушенные архитектурные художественно-скульптурные детали здания, карнизы, колонны, пилястры, капители, фризы, тяги, лепные украшения, барельефы, мозаика, художественная роспись подлежат обязательному восстановлению в своем первоначальном виде.

Категорически запрещается производить окраску здания без предварительного восстановления указанных деталей.

5. Металлические поверхности отдельных частей здания, чугунные решетки, перила балконов и лестниц, кронштейны, дверные и оконные приборы, архитектурно-художественные детали перед окраской очищаются от грязи, ржавчины, старой краски и и покрываются вновь лишь масляной краской.

6. В соответствии с выданными образцами цвета (колерами) на окраску здания организация, проводящая ремонт здания, составляет пробные образцы цвета, которые наносятся на видное место стены.

Проверку и согласование пробного образца цвета (колера), а также готовности поверхности стены и отдельных наружных частей здания к окраске производит уполномоченный представитель Департамента градостроительства и архитектуры Администрации г. Перми. Без указанной проверки и согласования производить окраску фасада категорически воспрещается.

7. Домоуправления, организации или учреждения, производящие окраску и связанный с нею ремонт здания, несут полную ответственность за точное выполнение настоящей инструкции и привлекаются к ответственности за нарушение ее.

8. Цветовая гамма рекламносителей должна гармонировать с основным колористическим решением фасадов здания.

9. По всем вопросам, связанным с производством работ по покраске зданий, необходимо обращаться в Департамент градостроительства и архитектуры Администрации г. Перми. (ул. Сибирская, 15, к. 314)

Пояснительная записка

Материалы и технология проведения работ

Для обеспечения долговечности декоративно-защитных фасадных покрытий и увеличения срока межремонтных работ в первую очередь необходимо производить работы по ремонту системы водоотвода (металлические открытые контура здания и выступающих элементов, сливы водостоки, гидроизоляция) для полного отвода воды от фасада.

* Работы производить в соответствии со СНиП 3.04.01-87 «Изоляционные и отделочные покрытия», ТР 79-98 «Технические-рекомендации по-подготовке поверхностей наружных и ограждающих конструкций жилых и общественных зданий под отделку при их реконструкции и ремонте», ТР 85-89 «Технические рекомендации по входному контролю качества материалов, применяемых для отделки фасадов».

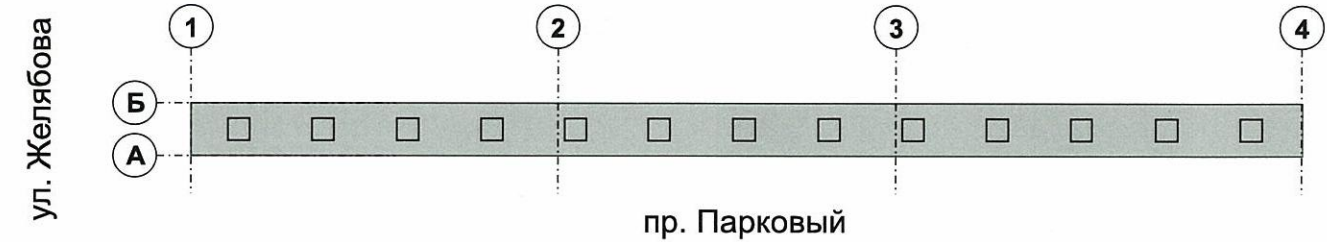
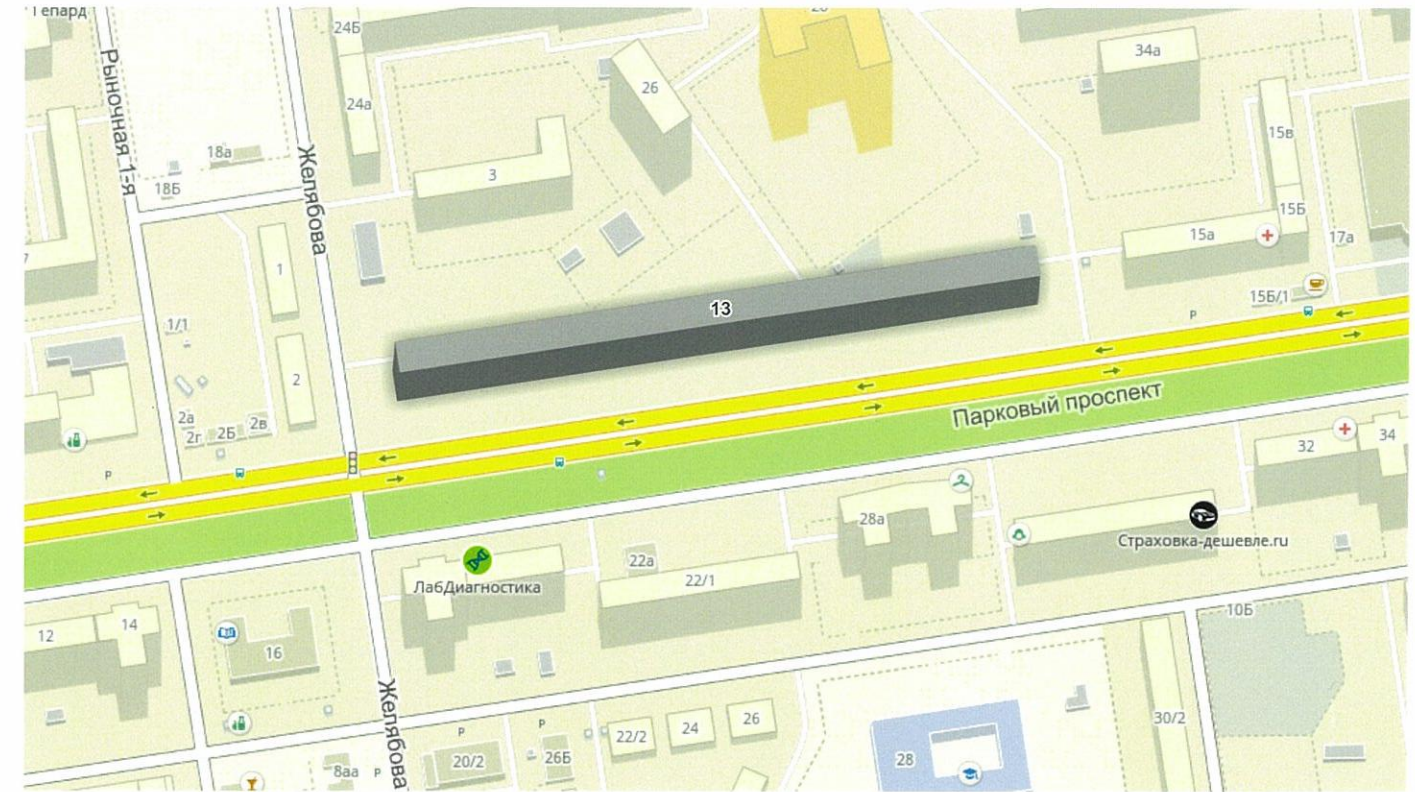
Для производства ремонта фасад необходимо очистить от грязи водой аппаратом высокого давления, или вручную, с использованием при надобности специальных химических препаратов.

1. Установка и разборка наружных лесов с защитной сеткой.
2. При нарушении целостности межпанельных швов, очистить швы от старого раствора, заполнить утеплителем и клеевым раствором.
3. Покрыть восстановленную поверхность цоколя грунтовкой для повышения адгезии.
4. Произвести окраску цоколя 2 раза фасадной краской.

Примечание

В соответствии с Градостроительным кодексом Российской Федерации и Постановлением администрации города Перми от 22.02.2017 № 130 «Об утверждении Порядка и критериев согласования колерного паспорта, требований к содержанию колерного паспорта, формы колерного паспорта» согласованные департаментом градостроительства и архитектуры администрации города Перми проекты колерных паспортов либо проекты изменений в колерные паспорта не являются разрешительной документацией на строительство, реконструкцию объекта капитального строительства; не являются правовым основанием на устройство пристроек, навесов, козырьков.

Ситуационный план-схема здания




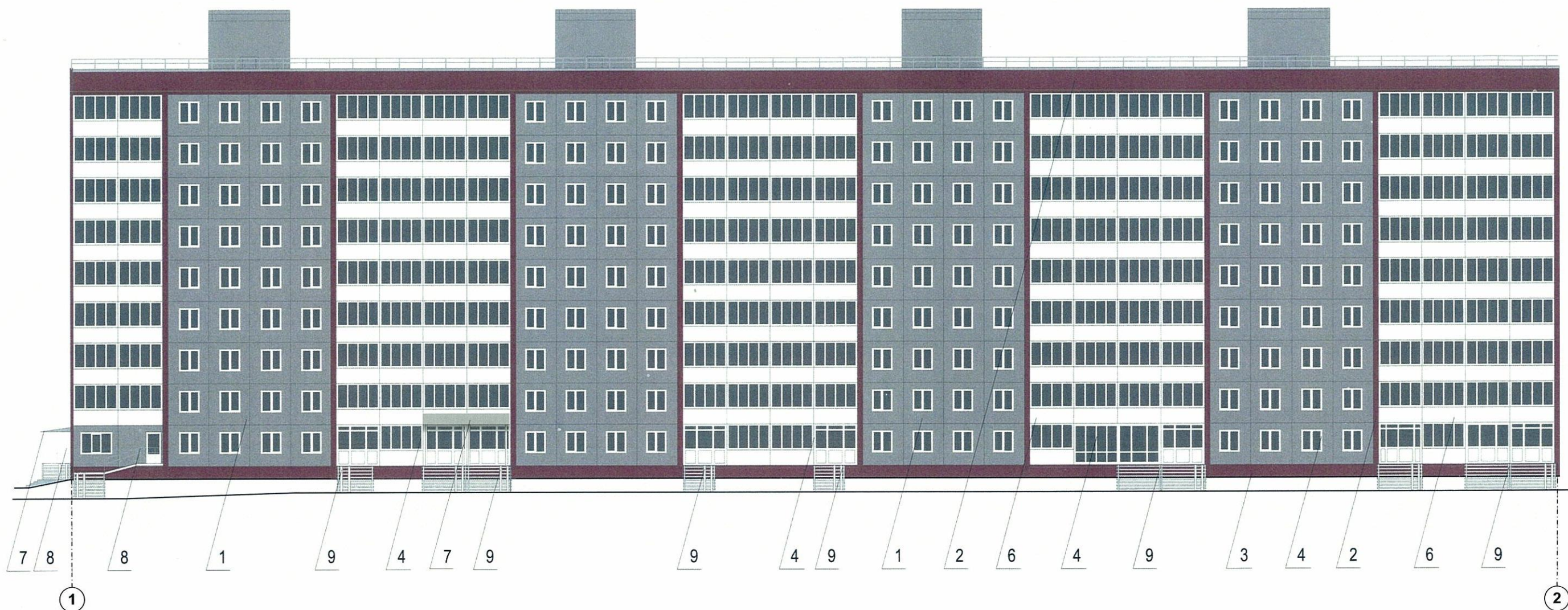
Ведомость ссылочных и прилагаемых документов

ОБОЗНАЧЕНИЕ	НАИМЕНОВАНИЕ	ПРИМЕЧАНИЕ
СЭД-059-22-01-26-659 от 13.06.2018г.	Колерный паспорт объекта капитального строительства по пр. Парковый, № 13, Дзержинского района г. Перми.	Согласован 25.06.2018г.

						1810/13		
						Колерный паспорт объекта капитального строительства по пр. Парковый, № 13, Дзержинского района г. Перми.		
Изм.	Кол.уч	Лист	Недок	Подпись	Дата	Стадия	Лист	Листов
						ОФ	2	14
Разраб.		Белова А.			10/18			
Н.контр.						Ситуационный план-схема		ООО «Директ-Сервис»



						1810/13			
						Колерный паспорт объекта капитального строительства по пр. Паркоковый, № 13, Дзержинского района г. Перми.			
Изм.	Кол.уч	Лист	№док	Подпись	Дата		Стадия	Лист	Листов
Разраб.		Белова А.			10/18		ОФ	3	14
Н.контр.						Существующее состояние фасадов		ООО «Директ-Сервис»	

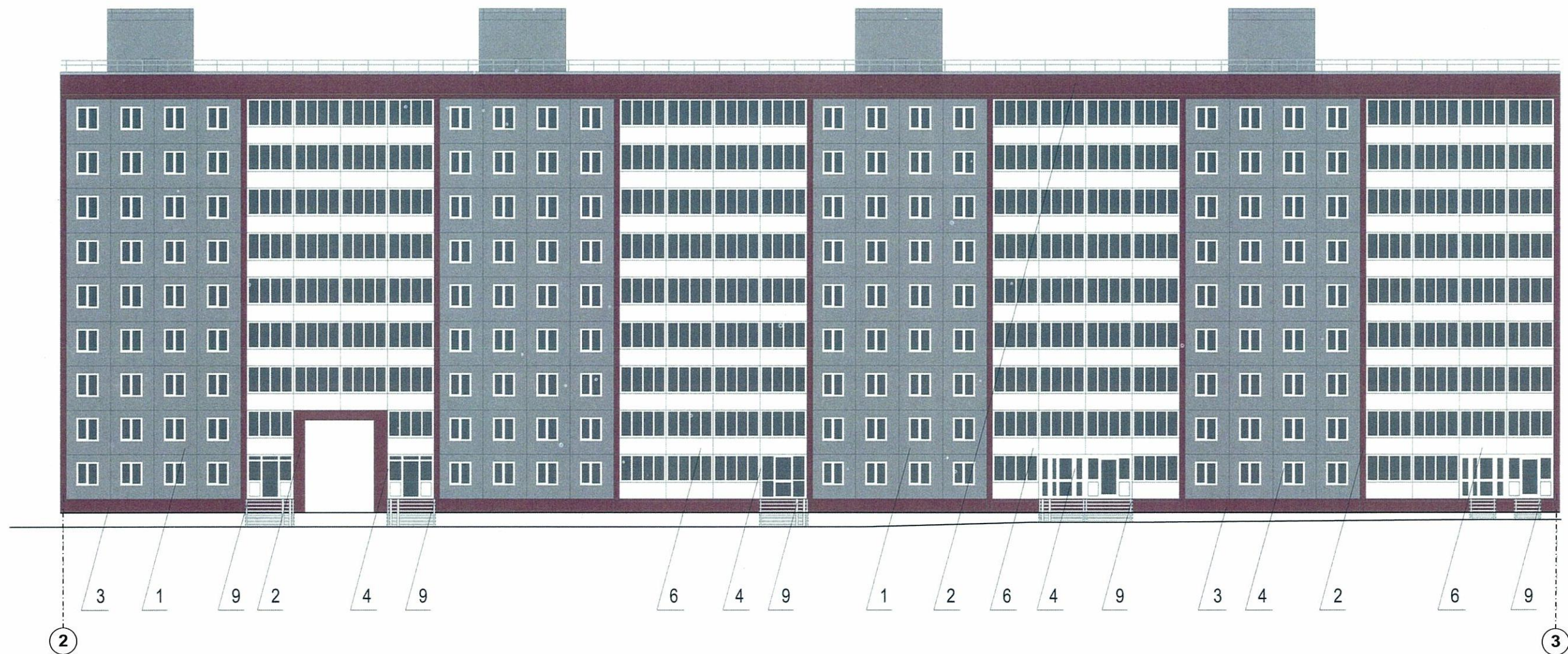


СОГЛАСОВАНО
 1^й заместитель начальника ДГА
 г. Перми - главный архитектор
[Signature]
 19 ноября 2018

ПРИМЕЧАНИЕ

1. В случае, если наружные лестницы при дополнительно устроенных входах в общественные помещения здания выходят за границы предоставленного земельного участка и красные линии квартала, то устройство дополнительных или переустройство существующих входных групп требует получения разрешения в установленном порядке;
 2. В случае устройства или переустройства (перепланировки, ремонта, реконструкции) помещений общественного назначения, их входных групп в обязательном порядке должны быть предусмотрены мероприятия по обеспечению доступности данных помещений для маломобильных групп населения, включая инвалидов, использующих кресла-коляски и собак-поводырей (далее-МГН) в соответствии с требованиями СП 59.13330.2016 Свод правил. Доступность зданий и сооружений для маломобильных групп населения. Данный свод правил касается функционально-планировочных элементов зданий и сооружений, их участков или отдельных помещений, доступных для МГН (входные узлы, коммуникации, пути эвакуации, помещения и зоны обслуживания, а также их информационное и инженерное обустройство). В частности, лестницы при входах в общественные помещения должны дублироваться пандусами с уклоном не более 1:20 (5%) или иными средствами подъема (подъемные платформы, лифты и т.д.). Согласно вышеуказанному Своду правил наружные лестницы и пандусы должны иметь поручни с учетом технических требований к опорным стационарным устройствам по ГОСТ Р 51261; размеры входной площадки при открывании дверей наружу должны быть не менее 1,4x2,0 или 1,5x1,85; размеры входной площадки с пандусом не менее 2,2x2,2 м.

						1810/13		
						Колерный паспорт объекта капитального строительства по пр. Паркоковый, № 13, Дзержинского района г. Перми.		
Изм.	Кол.уч	Лист	№док	Подпись	Дата	Стадия	Лист	Листов
				<i>[Signature]</i>	10/18	ОФ	4	14
Н.контр.						Главный фасад в осях 1-2		ООО «Директ-Сервис»

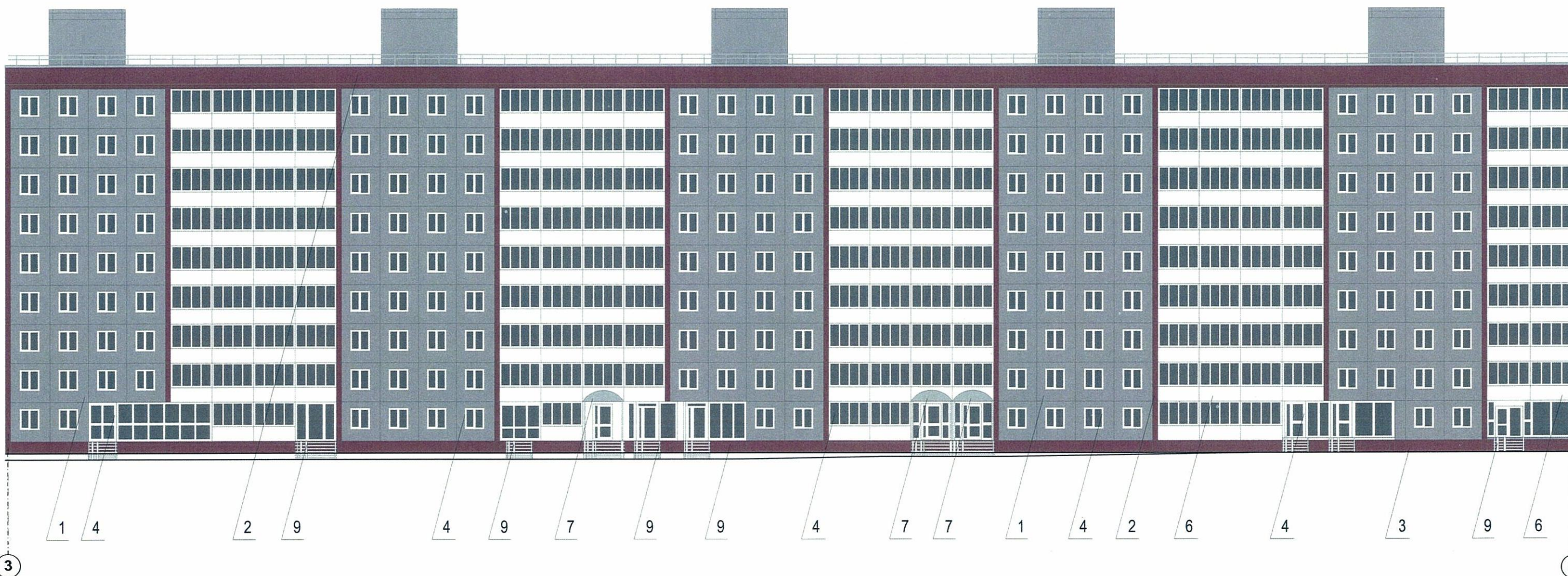


СОГЛАСОВАНО
 1^й заместитель начальника ДГА
 г. Перми - главный архитектор
[Signature]
 19 ноября 2018 г.

ПРИМЕЧАНИЕ

1. В случае, если наружные лестницы при дополнительно устроенных входах в общественные помещения здания выходят за границы предоставленного земельного участка и красные линии квартала, то устройство дополнительных или переустройство существующих входных групп требует получения разрешения в установленном порядке;
2. В случае устройства или переустройства (перепланировки, ремонта, реконструкции) помещений общественного назначения, их входных групп в обязательном порядке должны быть предусмотрены мероприятия по обеспечению доступности данных помещений для маломобильных групп населения, включая инвалидов, использующих кресла-коляски и собак-поводырей (далее-МГН) в соответствии с требованиями СП 59.13330.2016 Свод правил. Доступность зданий и сооружений для маломобильных групп населения. Данный свод правил касается функционально-планировочных элементов зданий и сооружений, их участков или отдельных помещений, доступных для МГН (входные узлы, коммуникации, пути эвакуации, помещения и зоны обслуживания, а также их информационное и инженерное обустройство). В частности, лестницы при входах в общественные помещения должны дублироваться пандусами с уклоном не более 1:20 (5%) или иными средствами подъема (подъемные платформы, лифты и т.д.). Согласно вышеуказанному Своду правил наружные лестницы и пандусы должны иметь поручни с учетом технических требований к опорным стационарным устройствам по ГОСТ Р 51261; размеры входной площадки при открывании дверей наружу должны быть не менее 1,4x2,0 или 1,5x1,85; размеры входной площадки с пандусом не менее 2,2x2,2 м.

						1810/13		
						Колерный паспорт объекта капитального строительства по пр. Паркоковый, № 13, Дзержинского района г. Перми.		
Изм.	Кол.уч	Лист	№ док	Подпись	Дата	Стадия	Лист	Листов
Разраб.		Белова А.		<i>[Signature]</i>	10/18	ОФ	5	14
Н.контр.						Главный фасад в осях 2-3		ООО «Директ-Сервис»

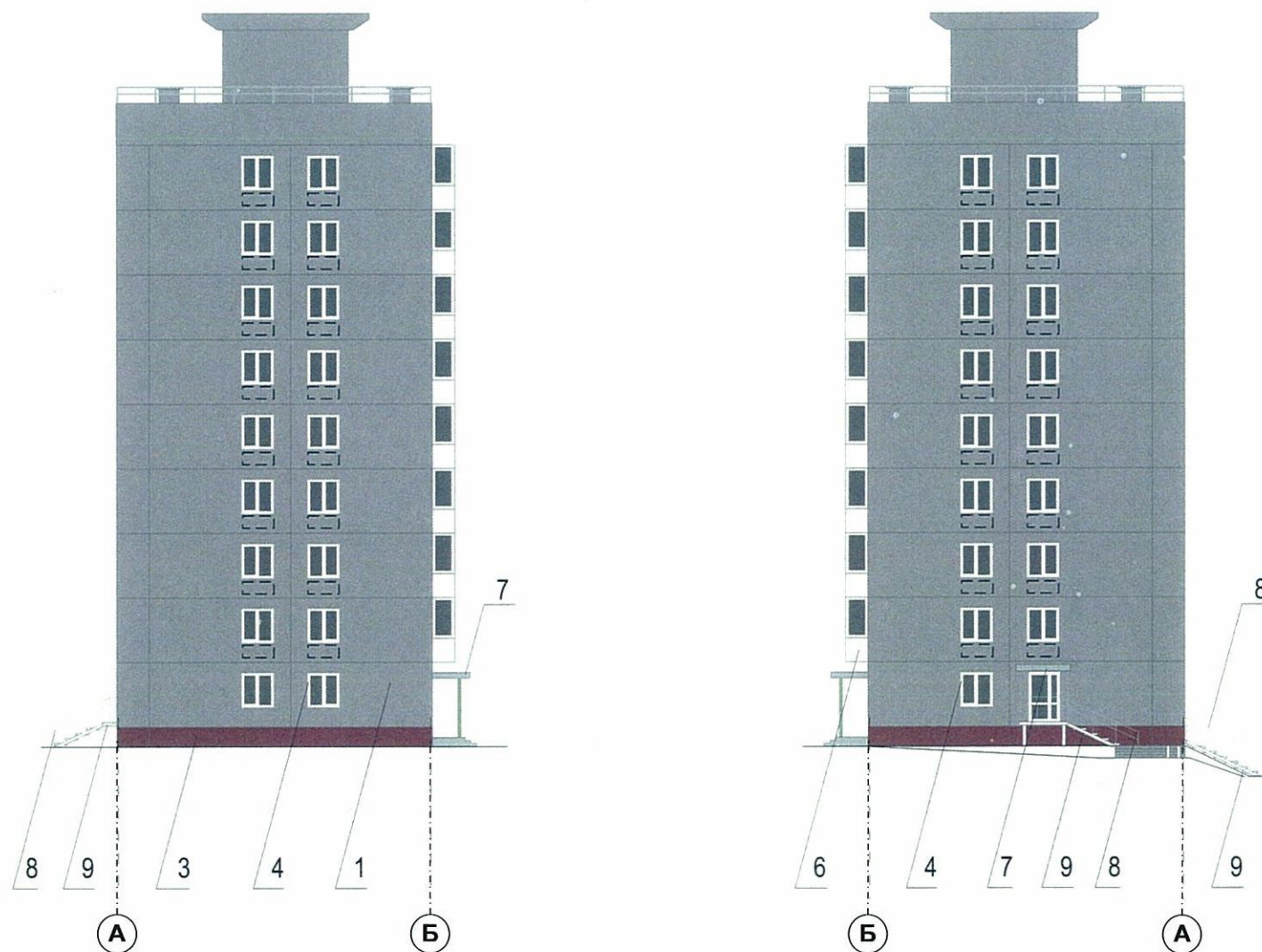


СОГЛАСОВАНО
 1-й заместитель начальника ДГА
 г. Перми - главный архитектор
[Signature]
 29 ноября 2018

ПРИМЕЧАНИЕ

1. В случае, если наружные лестницы при дополнительно устроенных входах в общественные помещения здания выходят за границы предоставленного земельного участка и красные линии квартала, то устройство дополнительных или переустройство существующих входных групп требует получения разрешения в установленном порядке;
 2. В случае устройства или переустройства (перепланировки, ремонта, реконструкции) помещений общественного назначения, их входных групп в обязательном порядке должны быть предусмотрены мероприятия по обеспечению доступности данных помещений для маломобильных групп населения, включая инвалидов, использующих кресла-коляски и собак-поводырей (далее-МГН) в соответствии с требованиями СП 59.13330.2016 Свод правил. Доступность зданий и сооружений для маломобильных групп населения. Данный свод правил касается функционально-планировочных элементов зданий и сооружений, их участков или отдельных помещений, доступных для МГН (входные узлы, коммуникации, пути эвакуации, помещения и зоны обслуживания, а также их информационное и инженерное обустройство). В частности, лестницы при входах в общественные помещения должны дублироваться пандусами с уклоном не более 1:20 (5%) или иными средствами подъема (подъемные платформы, лифты и т.д.). Согласно вышеуказанному Своду правил наружные лестницы и пандусы должны иметь поручни с учетом технических требований к опорным стационарным устройствам по ГОСТ Р 51261; размеры входной площадки при открывании дверей наружу должны быть не менее 1,4x2,0 или 1,5x1,85; размеры входной площадки с пандусом не менее 2,2x2,2 м.

						1810/13		
						Колерный паспорт объекта капитального строительства по пр. Паркоковый, № 13, Дзержинского района г. Перми.		
Изм.	Кол.уч	Лист	№док	Подпись	Дата	Стадия	Лист	Листов
Разраб.		Белова А.		<i>[Signature]</i>	10/18	ОФ	6	14
Н.контр.						Главный фасад в осях 3-4		ООО «Директ-Сервис»



СОГЛАСОВАНО
 1^й заместитель начальника ДГА
 г. Перми - главный архитектор
[Signature]
 19 ноября 2018

 место допустимого размещения объектов дополнительного оборудования

ПРИМЕЧАНИЕ

1. В случае, если наружные лестницы при дополнительно устроенных входах в общественные помещения здания выходят за границы предоставленного земельного участка и красные линии квартала, то устройство дополнительных или переустройство существующих входных групп требует получения разрешения в установленном порядке;
 2. В случае устройства или переустройства (перепланировки, ремонта, реконструкции) помещений общественного назначения, их входных групп в обязательном порядке должны быть предусмотрены мероприятия по обеспечению доступности данных помещений для маломобильных групп населения, включая инвалидов, использующих кресла-коляски и собак-поводырей (далее-МГН) в соответствии с требованиями СП 59.13330.2016 Свод правил. Доступность зданий и сооружений для маломобильных групп населения. Данный свод правил касается функционально-планировочных элементов зданий и сооружений, их участков или отдельных помещений, доступных для МГН (входные узлы, коммуникации, пути эвакуации, помещения и зоны обслуживания, а также их информационное и инженерное обустройство). В частности, лестницы при входах в общественные помещения должны дублироваться пандусами с уклоном не более 1:20 (5%) или иными средствами подъема (подъемные платформы, лифты и т.д.). Согласно вышеуказанному Своду правил наружные лестницы и пандусы должны иметь поручни с учетом технических требований к опорным стационарным устройствам по ГОСТ Р 51261; размеры входной площадки при открывании дверей наружу должны быть не менее 1,4x2,0 или 1,5x1,85; размеры входной площадки с пандусом не менее 2,2x2,2 м.

						1810/13		
						Колерный паспорт объекта капитального строительства по пр. Паркоковый, № 13, Дзержинского района г. Перми.		
Изм.	Кол.уч	Лист	№ док	Подпись	Дата	Стадия	Лист	Листов
				<i>[Signature]</i>	10/18	ОФ	7	14
Н.контр.						Боковые фасады		ООО «Директ-Сервис»

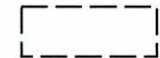


4

3

СОГЛАСОВАНО
 1^й заместитель начальника ДГА
 г. Перми - главный архитектор

А.В. Белова
 13 ноября 2018 г.

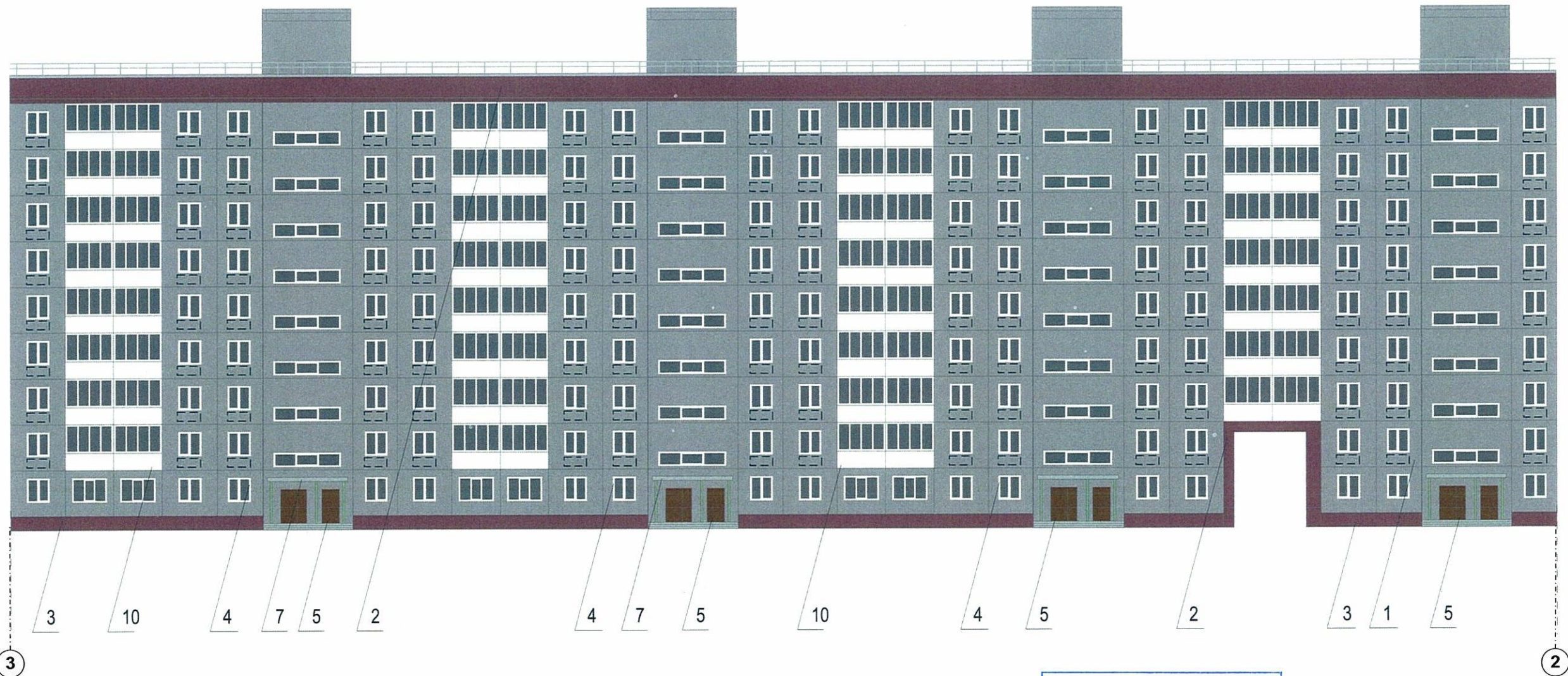


место допустимого размещения объектов дополнительного оборудования

ПРИМЕЧАНИЕ

1. В случае, если наружные лестницы при дополнительно устроенных входах в общественные помещения здания выходят за границы предоставленного земельного участка и красные линии квартала, то устройство дополнительных или переустройство существующих входных групп требует получения разрешения в установленном порядке;
 2. В случае устройства или переустройства (перепланировки, ремонта, реконструкции) помещений общественного назначения, их входных групп в обязательном порядке должны быть предусмотрены мероприятия по обеспечению доступности данных помещений для маломобильных групп населения, включая инвалидов, использующих кресла-коляски и собак-поводырей (далее-МГН) в соответствии с требованиями СП 59.13330.2016 Свод правил. Доступность зданий и сооружений для маломобильных групп населения. Данный свод правил касается функционально-планировочных элементов зданий и сооружений, их участков или отдельных помещений, доступных для МГН (входные узлы, коммуникации, пути эвакуации, помещения и зоны обслуживания, а также их информационное и инженерное обустройство). В частности, лестницы при входах в общественные помещения должны дублироваться пандусами с уклоном не более 1:20 (5%) или иными средствами подъема (подъемные платформы, лифты и т.д.). Согласно вышеуказанному Своду правил наружные лестницы и пандусы должны иметь поручни с учетом технических требований к опорным стационарным устройствам по ГОСТ Р 51261; размеры входной площадки при открытии дверей наружу должны быть не менее 1,4x2,0 или 1,5x1,85; размеры входной площадки с пандусом не менее 2,2x2,2 м.

						1810/13		
						Колерный паспорт объекта капитального строительства по пр. Паркоковый, № 13, Дзержинского района г. Перми.		
Изм.	Кол.уч	Лист	№док	Подпись	Дата	Стадия	Лист	Листов
Разраб.		Белова А.		<i>А.В. Белова</i>	10/18	ОФ	8	14
Н.контр.						Дворовой фасад в осях 3-4		ООО «Директ-Сервис»



СОГЛАСОВАНО
 1^й заместитель начальника ДГА
 г. Перми - главный архитектор
[Signature]
 19 ноября 2018 г.

 место допустимого размещения объектов дополнительного оборудования

ПРИМЕЧАНИЕ

1. В случае, если наружные лестницы при дополнительно устроенных входах в общественные помещения здания выходят за границы предоставленного земельного участка и красные линии квартала, то устройство дополнительных или переустройство существующих входных групп требует получения разрешения в установленном порядке;
 2. В случае устройства или переустройства (перепланировки, ремонта, реконструкции) помещений общественного назначения, их входных групп в обязательном порядке должны быть предусмотрены мероприятия по обеспечению доступности данных помещений для маломобильных групп населения, включая инвалидов, использующих кресла-коляски и собак-поводырей (далее-МГН) в соответствии с требованиями СП 59.13330.2016 Свод правил. Доступность зданий и сооружений для маломобильных групп населения. Данный свод правил касается функционально-планировочных элементов зданий и сооружений, их участков или отдельных помещений, доступных для МГН (входные узлы, коммуникации, пути эвакуации, помещения и зоны обслуживания, а также их информационное и инженерное обустройство). В частности, лестницы при входах в общественные помещения должны дублироваться пандусами с уклоном не более 1:20 (5%) или иными средствами подъема (подъемные платформы, лифты и т.д.). Согласно вышеуказанному Своду правил наружные лестницы и пандусы должны иметь поручни с учетом технических требований к опорным стационарным устройствам по ГОСТ Р 51261; размеры входной площадки при открывании дверей наружу должны быть не менее 1,4x2,0 или 1,5x1,85; размеры входной площадки с пандусом не менее 2,2x2,2 м.

						1810/13		
						Колерный паспорт объекта капитального строительства по пр. Паркоковый, № 13, Дзержинского района г. Перми.		
Изм.	Кол.уч	Лист	№ док.	Подпись	Дата	Стадия	Лист	Листов
				<i>[Signature]</i>	10/18	ОФ	9	14
Разраб.	Белова А.					Главный фасад в осях 2-3		ООО «Директ-Сервис»
Н.контр.								



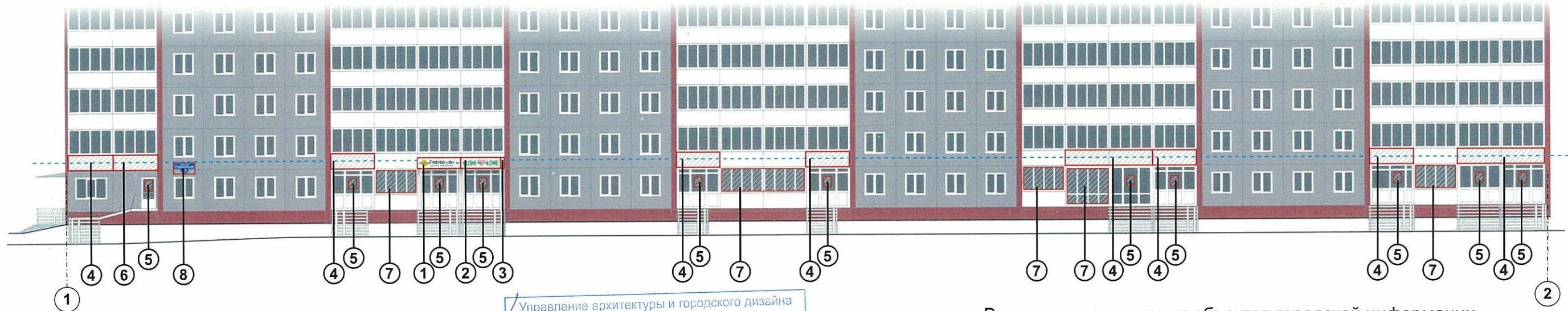
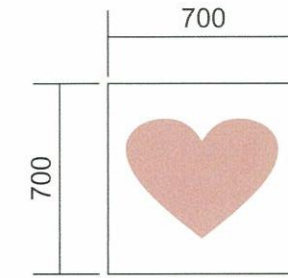
СОГЛАСОВАНО
 1^й заместитель начальника ДГА
 г. Перми - главный архитектор
[Signature]
 19 ноября 2018

 место допустимого размещения объектов дополнительного оборудования

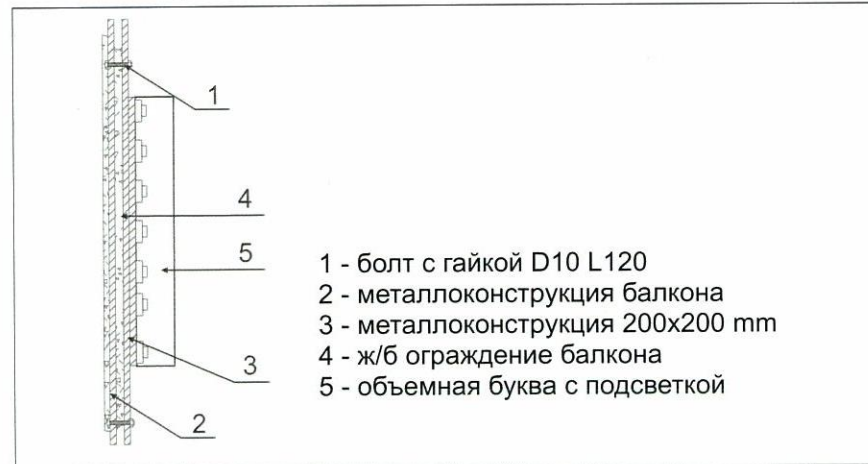
ПРИМЕЧАНИЕ

1. В случае, если наружные лестницы при дополнительно устроенных входах в общественные помещения здания выходят за границы предоставленного земельного участка и красные линии квартала, то устройство дополнительных или переустройство существующих входных групп требует получения разрешения в установленном порядке;
 2. В случае устройства или переустройства (перепланировки, ремонта, реконструкции) помещений общественного назначения, их входных групп в обязательном порядке должны быть предусмотрены мероприятия по обеспечению доступности данных помещений для маломобильных групп населения, включая инвалидов, использующих кресла-коляски и собак-поводырей (далее-МГН) в соответствии с требованиями СП 59.13330.2016 Свод правил. Доступность зданий и сооружений для маломобильных групп населения. Данный свод правил касается функционально-планировочных элементов зданий и сооружений, их участков или отдельных помещений, доступных для МГН (входные узлы, коммуникации, пути эвакуации, помещения и зоны обслуживания, а также их информационное и инженерное обустройство). В частности, лестницы при входах в общественные помещения должны дублироваться пандусами с уклоном не более 1:20 (5%) или иными средствами подъема (подъемные платформы, лифты и т.д.). Согласно вышеуказанному Своду правил наружные лестницы и пандусы должны иметь поручни с учетом технических требований к опорным стационарным устройствам по ГОСТ Р 51261; размеры входной площадки при открывании дверей наружу должны быть не менее 1,4x2,0 или 1,5x1,85; размеры входной площадки с пандусом не менее 2,2x2,2 м.

						1810/13		
						Колерный паспорт объекта капитального строительства по пр. Паркоковый, № 13, Дзержинского района г. Перми.		
Изм.	Кол.уч	Лист	№док	Подпись	Дата	Стадия	Лист	Листов
Разраб.		Белова А.		<i>[Signature]</i>	10/18	ОФ	10	14
Н.контр.						Главный фасад в осях 1-2		ООО «Директ-Сервис»

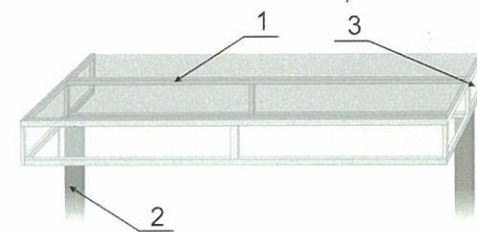


Узел крепления объекта городской информации



- 1 - болт с гайкой D10 L120
- 2 - металлоконструкция балкона
- 3 - металлоконструкция 200x200 mm
- 4 - ж/б ограждение балкона
- 5 - объемная буква с подсветкой

Управление архитектуры и городского дизайна
ДГА администрации г.Перми
**СООТВЕТСТВУЕТ АРХИТЕКТУРНОМУ
ОБЛИКУ ГОРОДА ПЕРМИ**
Прекрасно 19.11.2018
Подпись: *Тришанин*
Пример козырька входной группы



- 1 - сварная металлоконструкция 500x500 mm
- 2 - опора козырька
- 3 - обшивка (композитный материал)

ПРИМЕЧАНИЕ

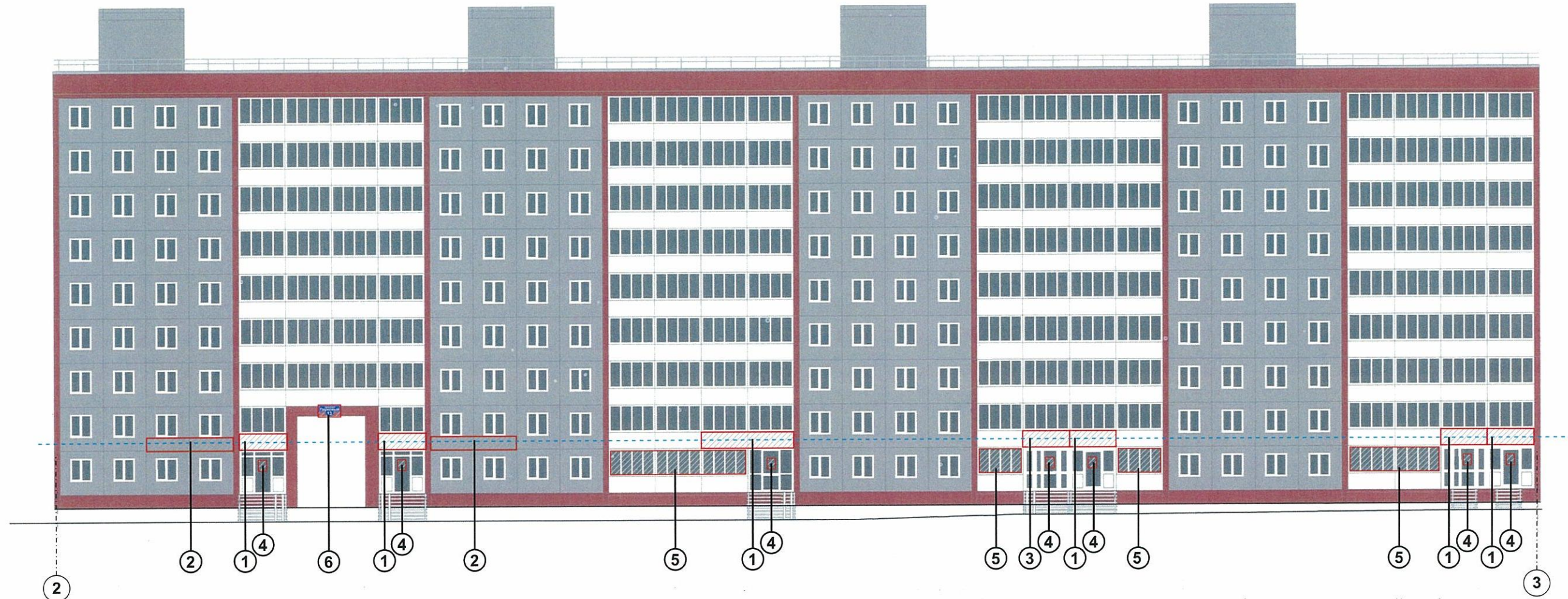
1. Единая горизонтальная ось - это условная прямая линия, относительно которой располагаются информационные конструкции. Месторасположение оси на фасаде определяется как половина расстояния между верхним и нижним архитектурным элементом (окна, наличники, карниз, фриз и др.), выделяющимся (западающим, выступающим) из плоскости стены;
2. Размещение вывесок и рекламных конструкций должно осуществляться в границах места допустимого размещения объектов, установленных данным колерным паспортом;
3. Размещение вывесок по отношению к друг к другу, их конфигурация и наполненность информацией должны соответствовать Стандартным требованиям к вывескам, их размещению и эксплуатации, установленным и утвержденным Постановлением администрации города Перми от 25.10.2016 № 958;
4. В случае, если планируемые к размещению вывески не соответствуют стандартам, установленным Постановлением администрации города Перми от 25.10.2016 № 958, потребуется внесение изменений в настоящий колерный паспорт;
5. Размещение рекламных конструкций производится на основании отдельного разрешения в соответствии с требованиями Решения Пермской городской Думы от 27.01.2009 № 11 «Об утверждении Положения о порядке установки и эксплуатации рекламных конструкций на территории города Перми»;
6. Габариты одиночных табличек (400x600 или 500x720мм), их уровень установки должен быть одинаковым у каждой входной группы;
7. Вид вывесок в ночное время (проект подсветки) разрабатывается отдельно;
8. Узлы крепления конструкций к фасаду разрабатываются отдельным рабочим проектом.
9. Размещение вывесок, перекрывающих оконные проемы, а также расположенных на балконах зданий и сооружений должно быть согласовано с собственниками помещений, к которым относится балкон и данный оконный проем.

Ведомость размещения объектов городской информации

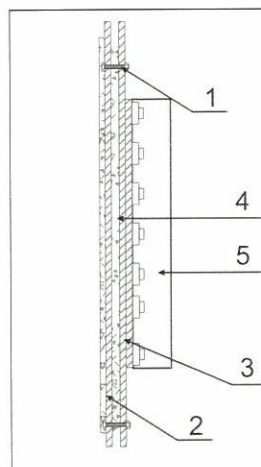
№	тип объекта городской информации, материал, способы крепления	цвет (с указанием RAL)	наличие подсветки
1.	Объемные буквы и логотип «ТИМУРОВЕЦ», на козырьке входной группы. Выполнены из оргстекла, пластика, металла.	Фирменные цвета	Внутренняя подсветка.
2.	Объемные буквы и логотип «SUSHI LOVE», на козырьке входной группы. Выполнены из оргстекла, пластика, металла.	Фирменные цвета	Внутренняя подсветка.
3.	Панель-кронштейн, на козырьке входной группы. Выполнены из оргстекла, пластика, металла.	Фирменные цвета	Внутренняя подсветка.
4.	Объемные буквы и/ или логотип, на металлоконструкции в цвет ограждения балкона. Выполнены из оргстекла, пластика, металла.	Фирменные цвета	Внутренняя подсветка.
5.	«Режим работы». Выполнен из оргстекла, пластика, металла, пленки ПВХ.	Фирменные цвета	Внутренняя подсветка/ без подсветки
6.	Объемные буквы и/ или логотип, на металлоконструкции на козырьке входной группы. Выполнены из оргстекла, пластика, металла.	Фирменные цвета	Внутренняя подсветка.
7.	Выклейка ПВХ-пленкой. Заполнение не более 30% от выделенного поля.	Фирменные цвета	Без подсветки.
8.	Знак адресации. Выполнен из металла.	Синий (Ral 5002) Белый (Ral 9003)	Без подсветки.

----- ось размещения объектов городской информации
 место допустимого размещения объектов городской информации (вывески, рекламные конструкции)

						1810/13		
						Колерный паспорт объекта капитального строительства по пр. Парковый, № 13, Дзержинского района г. Перми.		
Изм.	Кол.уч.	Лист	№ док	Подпись	Дата			
Разраб.		Масленникова Е.В.			10/18	Стадия	Лист	Листов
						ОФ	11	14
Н.контр.						Размещение объектов городской информации (главный фасад в осях 1-2)		
						ООО «Директ-Сервис»		



Узел крепления объекта городской информации



- 1 - болт с гайкой D10 L120
- 2 - металлоконструкция балкона
- 3 - металлоконструкция 200x200 мм
- 4 - ж/б ограждение балкона
- 5 - объемная буква с подсветкой

управление архитектуры и городского дизайна
ДГА администрации г.Перми
**СООТВЕТСТВУЕТ АРХИТЕКТУРНОМУ
ОБЛИКУ ГОРОДА ПЕРМИ**
«19» 11.10.18
Подпись: *Бресанов С.В.*

Ведомость размещения объектов городской информации

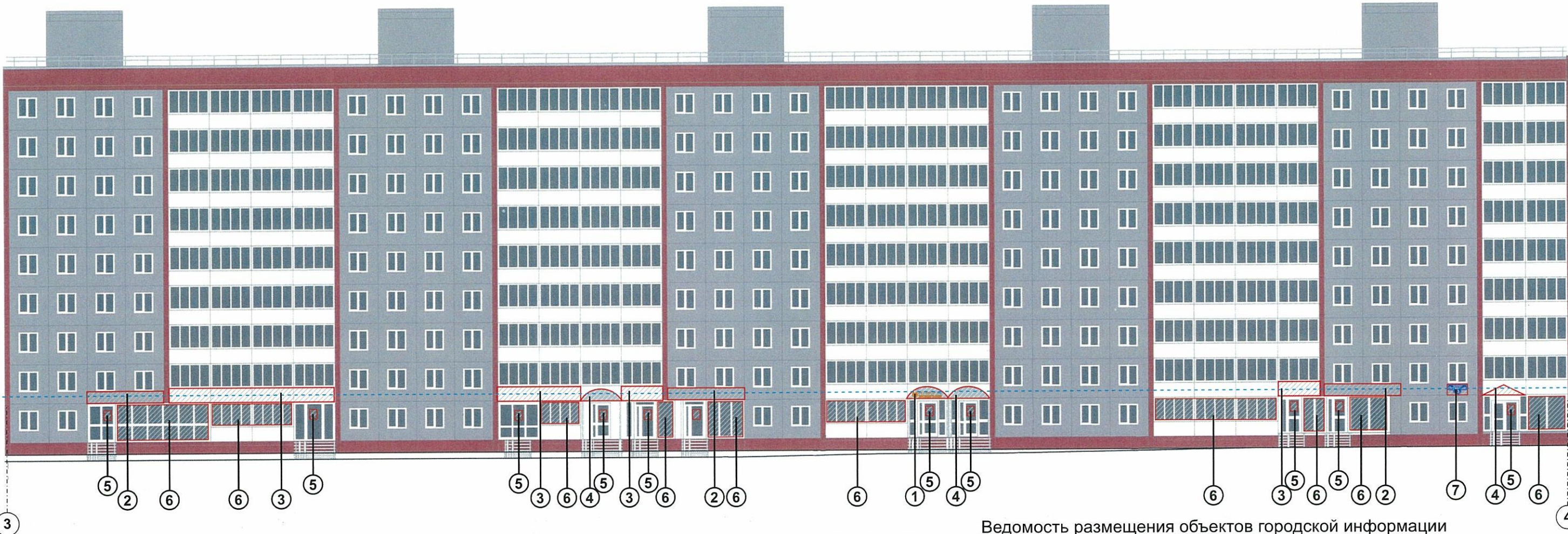
№	тип объекта городской информации, материал, способы крепления	цвет (с указанием RAL)	наличие подсветки
1.	Объемные буквы и/ или логотип, на металлоконструкции в цвет ограждения балкона. Выполнены из оргстекла, пластика, металла.	Фирменные цвета	Внутренняя подсветка.
2.	Объемные буквы и/ или логотип, на металлоконструкции в цвет фасада. Выполнены из оргстекла, пластика, металла.	Фирменные цвета	Внутренняя подсветка.
3.	Объемные буквы и/ или логотип, на металлоконструкции на козырьке белого цвета. Выполнены из оргстекла, пластика, металла.	Фирменные цвета	Внутренняя подсветка.
4.	«Режим работы». Выполнен из оргстекла, пластика, металла, пленки ПВХ.	Фирменные цвета	Внутренняя подсветка/ без подсветки
5.	Выклейка ПВХ-пленкой. Заполнение не более 30% от выделенного поля.	Фирменные цвета	Внутренняя подсветка.
6.	Знак адресации. Выполнен из металла.	Синий (Ral 5002) Белый (Ral 9003)	Без подсветки.

----- ось размещения объектов городской информации

место допустимого размещения объектов городской информации (вывески, рекламные конструкции)

- ПРИМЕЧАНИЕ**
- Единая горизонтальная ось - это условная прямая линия, относительно которой располагаются информационные конструкции. Месторасположение оси на фасаде определяется как половина расстояния между верхним и нижним архитектурным элементом (окна, наличники, карниз, фриз и др.), выделяющимся (западающим, выступающим) из плоскости стены;
 - Размещение вывесок и рекламных конструкций должно осуществляться в границах места допустимого размещения объектов, установленных данным колерным паспортом;
 - Размещение вывесок по отношению к друг к другу, их конфигурация и наполненность информацией должны соответствовать Стандартным требованиям к вывескам, их размещению и эксплуатации, установленным и утвержденным Постановлением администрации города Перми от 25.10.2016 № 958;
 - В случае, если планируемые к размещению вывески не соответствуют стандартам, установленным Постановлением администрации города Перми от 25.10.2016 № 958, потребуется внесение изменений в настоящий колерный паспорт;
 - Размещение рекламных конструкций производится на основании отдельного разрешения в соответствии с требованиями Решения Пермской городской Думы от 27.01.2009 № 11 «Об утверждении Положения о порядке установки и эксплуатации рекламных конструкций на территории города Перми»;
 - Габариты одиночных табличек (400x600 или 500x720мм), их уровень установки должен быть одинаковым у каждой входной группы;
 - Вид вывесок в ночное время (проект подсветки) разрабатывается отдельно;
 - Узлы крепления конструкций к фасаду разрабатываются отдельным рабочим проектом.
 - Размещение вывесок, перекрывающих оконные проемы, а также расположенных на балконах зданий и сооружений должно быть согласовано с собственниками помещений, к которым относится балкон и данный оконный проем.

						1810/13		
						Колерный паспорт объекта капитального строительства по пр. Парковый, № 13, Дзержинского района г. Перми.		
Изм.	Кол.уч	Лист	Недоп.	Подпись	Дата	Стадия	Лист	Листов
						ОФ	12	14
Разраб.		Масленникова Е.В.			10/18	Размещение объектов городской информации (главный фасад в осях 2-3)		ООО «Директ-Сервис»
Н.контр.								



Ведомость размещения объектов городской информации

Узел крепления объекта городской информации



Управление архитектуры и городского дизайна
 ДГА администрации г.Перми
**СООТВЕТСТВУЕТ АРХИТЕКТУРНОМУ
 ОБЛИКУ ГОРОДА ПЕРМИ**
 «19» 11. 2018
 Подпись: *Гришин*

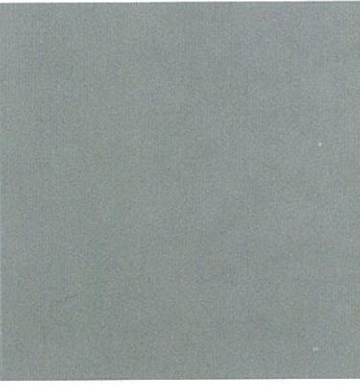
ПРИМЕЧАНИЕ

1. Единая горизонтальная ось - это условная прямая линия, относительно которой располагаются информационные конструкции. Месторасположение оси на фасаде определяется как половина расстояния между верхним и нижним архитектурным элементом (окна, наличники, карниз, фриз и др.), выделяющимся (западающим, выступающим) из плоскости стены;
2. Размещение вывесок и рекламных конструкций должно осуществляться в границах места допустимого размещения объектов, установленных данным колерным паспортом;
3. Размещение вывесок по отношению к друг к другу, их конфигурация и наполненность информацией должны соответствовать Стандартным требованиям к вывескам, их размещению и эксплуатации, установленным и утвержденным Постановлением администрации города Перми от 25.10.2016 № 958;
4. В случае, если планируемые к размещению вывески не соответствуют стандартам, установленным Постановлением администрации города Перми от 25.10.2016 № 958, потребуется внесение изменений в настоящий колерный паспорт;
5. Размещение рекламных конструкций производится на основании отдельного разрешения в соответствии с требованиями Решения Пермской городской Думы от 27.01.2009 № 11 «Об утверждении Положения о порядке установки и эксплуатации рекламных конструкций на территории города Перми»;
6. Габариты одиночных табличек (400x600 или 500x720мм), их уровень установки должен быть одинаковым у каждой входной группы;
7. Вид вывесок в ночное время (проект подсветки) разрабатывается отдельно;
8. Узлы крепления конструкций к фасаду разрабатываются отдельным рабочим проектом.
9. Размещение вывесок, перекрывающих оконные проемы, а также расположенных на балконах зданий и сооружений должно быть согласовано с собственниками помещений, к которым относится балкон и данный оконный проем.

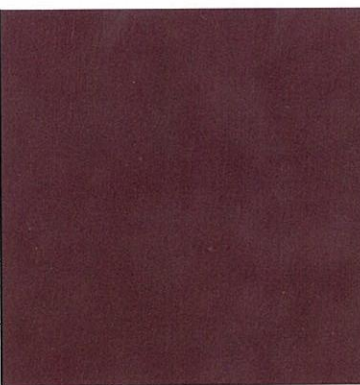
№	тип объекта городской информации, материал, способы крепления	цвет (с указанием RAL)	наличие подсветки
1.	Объемные буквы и логотип «PETSHOP.RU», на козырьке входной группы. Выполнены из оргстекла, пластика, металла.	Фирменные цвета	Внутренняя подсветка.
2.	Объемные буквы и/ или логотип, на металлоконструкции в цвет фасада. Выполнены из оргстекла, пластика, металла.	Фирменные цвета	Внутренняя подсветка.
3.	Объемные буквы и/ или логотип, на металлоконструкции в цвет ограждения балкона. Выполнены из оргстекла, пластика, металла.	Фирменные цвета	Внутренняя подсветка.
4.	Объемные буквы и/ или логотип, на металлоконструкции козырька входной группы. Выполнены из оргстекла, пластика, металла.	Фирменные цвета	Внутренняя подсветка.
5.	«Режим работы». Выполнен из оргстекла, пластика, металла, пленки ПВХ.	Фирменные цвета	Внутренняя подсветка/ без подсветки
6.	Выклейка ПВХ-пленкой. Заполнение не более 30% от выделенного поля.	Фирменные цвета	Внутренняя подсветка.
7.	Знак адресации. Выполнен из металла.	Синий (Ral 5002) Белый (Ral 9003)	Без подсветки.

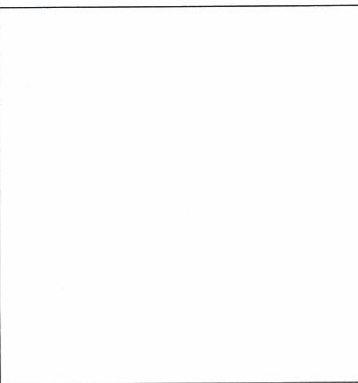
----- ось размещения объектов городской информации
 место допустимого размещения объектов городской информации (вывески, рекламные конструкции)

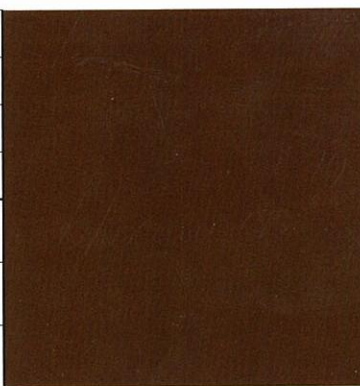
						1810/13		
						Колерный паспорт объекта капитального строительства по пр. Парковый, № 13, Дзержинского района г. Перми.		
Изм.	Кол.уч	Лист	Недок	Подпись	Дата	Стадия	Лист	Листов
		Масленникова Е.В.			10/18	ОФ	13	14
Н.контр.						Размещение объектов городской информации (главный фасад в осях 2-3)		ООО «Директ-Сервис»

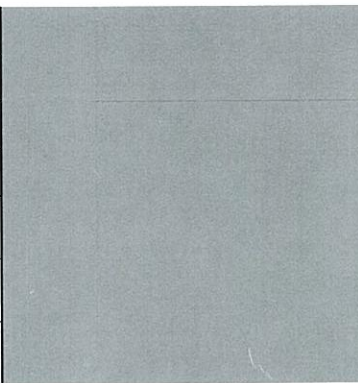
позиция ведомости отделки фасадов 1	координаты цвета в Corel Draw	C:	35	
		M:	27	
		Y:	31	
		K:	10	
		R:	169	
		G:	167	
		B:	162	

позиция ведомости отделки фасадов 7	координаты цвета в Corel Draw	C:	0	
		M:	0	
		Y:	0	
		K:	30	
		R:	181	
		G:	178	
		B:	173	

позиция ведомости отделки фасадов 2, 3	координаты цвета в Corel Draw	C:	27	
		M:	75	
		Y:	54	
		K:	34	
		R:	145	
		G:	76	
		B:	79	

позиция ведомости отделки фасадов 4, 6, 9, 10	координаты цвета в Corel Draw	C:	0	
		M:	0	
		Y:	0	
		K:	0	
		R:	255	
		G:	255	
		B:	255	

позиция ведомости отделки фасадов 5	координаты цвета в Corel Draw	C:	16	
		M:	75	
		Y:	93	
		K:	47	
		R:	135	
		G:	66	
		B:	37	

позиция ведомости отделки фасадов 8	координаты цвета в Corel Draw	C:	0	
		M:	0	
		Y:	0	
		K:	20	
		R:	217	
		G:	218	
		B:	218	

СОГЛАСОВАНО
1^й заместитель начальника ДГА
г. Перми - главный архитектор
[Signature]
13 ноября 2018

						1810/13			
						Колерный паспорт объекта капитального строительства по пр. Паркоковый, № 13, Дзержинского района г. Перми.			
Изм.	Кол.уч	Лист	Недок	Подпись	Дата	Этапоны колеров	Стадия	Лист	Листов
				<i>[Signature]</i>	10/18		ОФ	14	14
Н.контр.						Этапоны колеров		ООО «Директ-Сервис»	