



ДЕПАРТАМЕНТ ГРАДОСТРОИТЕЛЬСТВА И АРХИТЕКТУРЫ
АДМИНИСТРАЦИИ ГОРОДА ПЕРМИ

Общество с ограниченной ответственностью «РА Призма»

№059-22-01-40-3374 от 16.10.2018

КОЛЕРНЫЙ ПАСПОРТ

АДРЕС ОБЪЕКТА: г.Пермь, проспект Парковый, 3/1

АДМИНИСТРАТИВНЫЙ РАЙОН: Дзержинский

шифр: 023-09-2018-ОФ

ПЕРМЬ, 2018 г.

Ведомость чертежей комплекта марки АР

Лист	Наименование	Примечание
1	Общие данные, Ведомость отделки фасадов	
2	Существующее состояние фасадов (фотофиксация)	
3	Главный фасад фрагмент 1	
4	Главный фасад фрагмент 2	
5	Дворовой фасад фрагмент 1	
6	Дворовой фасад фрагмент 2	
7	Боковые фасады	
8	Размещение объектов городской информации (главный фасад)	
9	Размещение объектов городской информации (главный фасад)	
10	Образцы колеров	

Ведомость отделки фасадов

Поз.	Элемент фасада	Эталон цвета	Обознач.	Вид отделки	Примечание
1	Основное поле стены			Бетонная плита, плитка	
2	Цоколь			Металл, серая краска	
3	Ворота, двери			Стекло, пластик	
4	Окна			Металлопластик	
5	Колонны, перила			Бетон, плитка	
6	Ступени			Бетон, атмосферостойкая краска	
7	Покрытие крыши			Металл, рубероид	
8	Поле стен на уровне первого этажа			RAL 1015	
9	Балконы			RAL 9016	

ИНСТРУКЦИЯ

о порядке производства работ, связанных с окраской фасадов и всех наружных частей зданий, сооружений, строений, расположенных на территории города Перми

1. Окраска фасадов и всех наружных частей зданий, сооружений, строений, ограждений, заборов, павильонов, киосков, ларьков и прочих объектов, расположенных на территории города перми, может производиться лишь на основании колерного паспорта фасадов на ремонт и окраску, согласованного ДГА г. Перми.

2. До начала процесса окраски здания или какого-либо сооружения должны быть произведены работы по капитальному ремонту всех без исключения наружных частей его, подлежащих окраске.

3. До начала ремонта зданий, имеющих газосветовую рекламу, сообщить рекламораспространителю о предстоящих работах на фасаде здания с целью сохранения вывесок либо их демонтажу.

4. Полуразрушенные и разрушенные архитектурные художественно-скульптурные детали здания, карнизы, колонны, пилястры, капители, фризсы, тяги, лепные украшения, барельефы, мозаика, художественная роспись подлежат обязательному восстановлению в своем первоначальном виде.

5. Металлические поверхности отдельных частей здания, чугунные решетки, перила балконов и лестниц, кронштейны, дверные и оконные приборы, архитектурно-художественные детали перед окраской очищаются от грязи, ржавчины, старой краски и покрываются вновь лишь масляной краской.

6. В соответствии с выданными образцами цвета (колерами) на окраску здания организация, производящая ремонт здания, составляет пробные образцы цвета, которые наносятся на видное место сце-

ны.

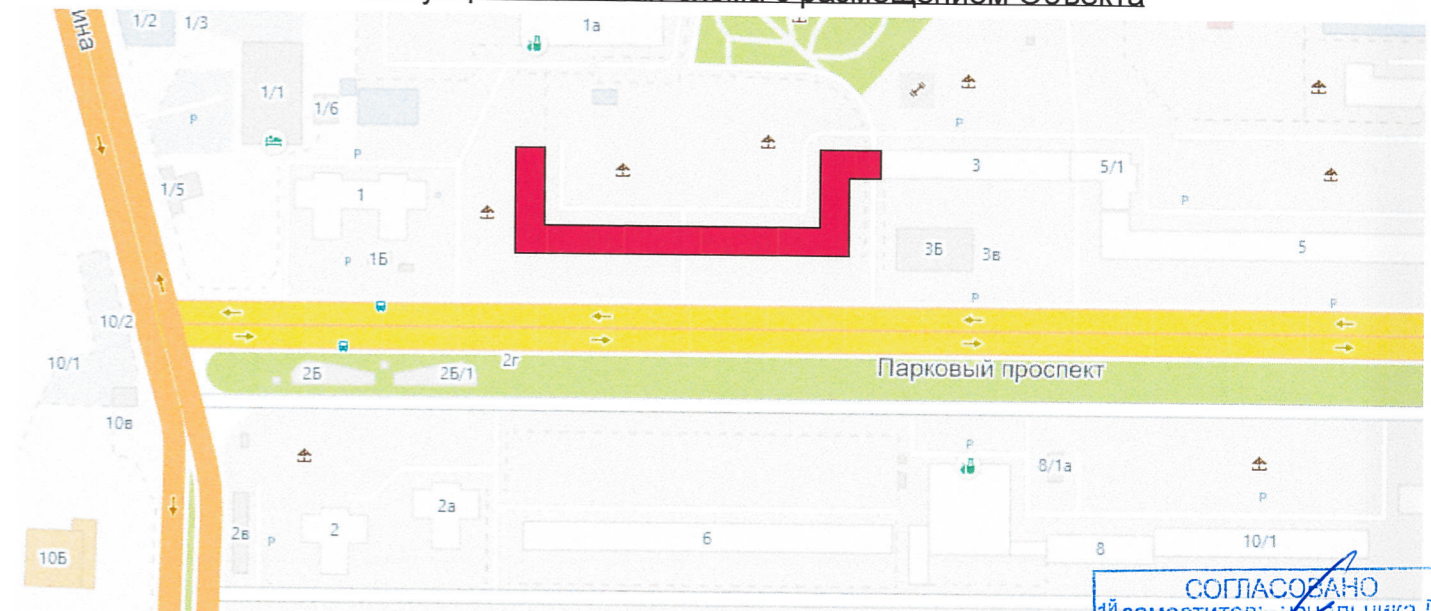
7. Проверку и согласование пробного образца цвета (колера), а также готовности поверхности стены и отдельных наружных частей здания к окраске производит уполномоченный представитель ДПиР г. Перми. Без указанной проверки и согласования производить окраску фасада категорически воспрещается.

8. Домоуправления, организации и учреждения, производящие окраску и связанный с нею ремонт здания, несут полную ответственность за точное выполнение настоящей инструкции и привлекаются к ответственности за нарушение ее.

9. Цветовая гамма рекламоносителей должна гармонировать с основным колористическим решением фасадов здания.

10. По все вопросам, связанным с производством работ, необходимо обращаться в ДГА г.Перми (ул Сибирская, 15, кабинет 316, тел.: (342) 212-76-98)

Ситуационный план-схема с размещением Объекта



Пояснительная записка

Цель разработки колерного паспорта здания - приведение цветового решения и оформления здания к единому архитектурному внешнему виду с применением современных конструкций и материалов

Определение возможных мест размещения объектов визуальной информации (вывесок, рекламных конструкций) а также дополнительного оборудования.

Размещение вывесок, перекрывающих оконные проемы, а также расположенных на балконах зданий и сооружений должно быть согласовано с собственниками помещений, к которым относится балкон и данный оконный проем.

Здание по адресу «проспект Парковый, дом 3/1» построено в 1988 году.

Данное здание представляет собой многоквартирный жилой дом.

В соответствии с Градостроительным кодексом Российской Федерации и Постановлением администрации города Перми от 22.02.2017 № 130 «Об утверждении Порядка и критериев согласования колерного паспорта, требований к содержанию колерного паспорта, формы колерного паспорта» согласованные департаментом градостроительства и архитектуры администрации города Перми проекты колерных паспортов либо проекты изменений в колерные паспорта не являются разрешительной документацией на строительство, реконструкцию объекта капитального строительства; не являются правовым основанием на устройство пристроек, навесов, козырьков.

СОГЛАСОВАНО
1^й заместитель начальника ДГА
г. Перми - главный архитектор
П.О. Лапшин
10.08.18

					023-09-2018-ОФ				
					Колерный паспорт объекта капитального строительства по проспект Парковый, дом № 3/1, Дзержинского района г.Перми.				
Изм.	Кол.уч	Лист	№док	Подпись	Дата				
	Разраб.	Августов. А.М			9.08.18				
						Многоквартирный жилой дом	Стадия	Лист	Листов
							П	1	10
						Общие данные, Ведомость отделки фасадов, Пояснительная записка (начало)	РА Призма		
						Н.контр.	Фамилия		

Существующее состояние бокового фасада (фотофиксация).



Существующее состояние главного фасада (фотофиксация).



Существующее состояние дворового фасада (фотофиксация).



Существующее состояние дворового фасада (фотофиксация).



Существующее состояние бокового фасада (фотофиксация).

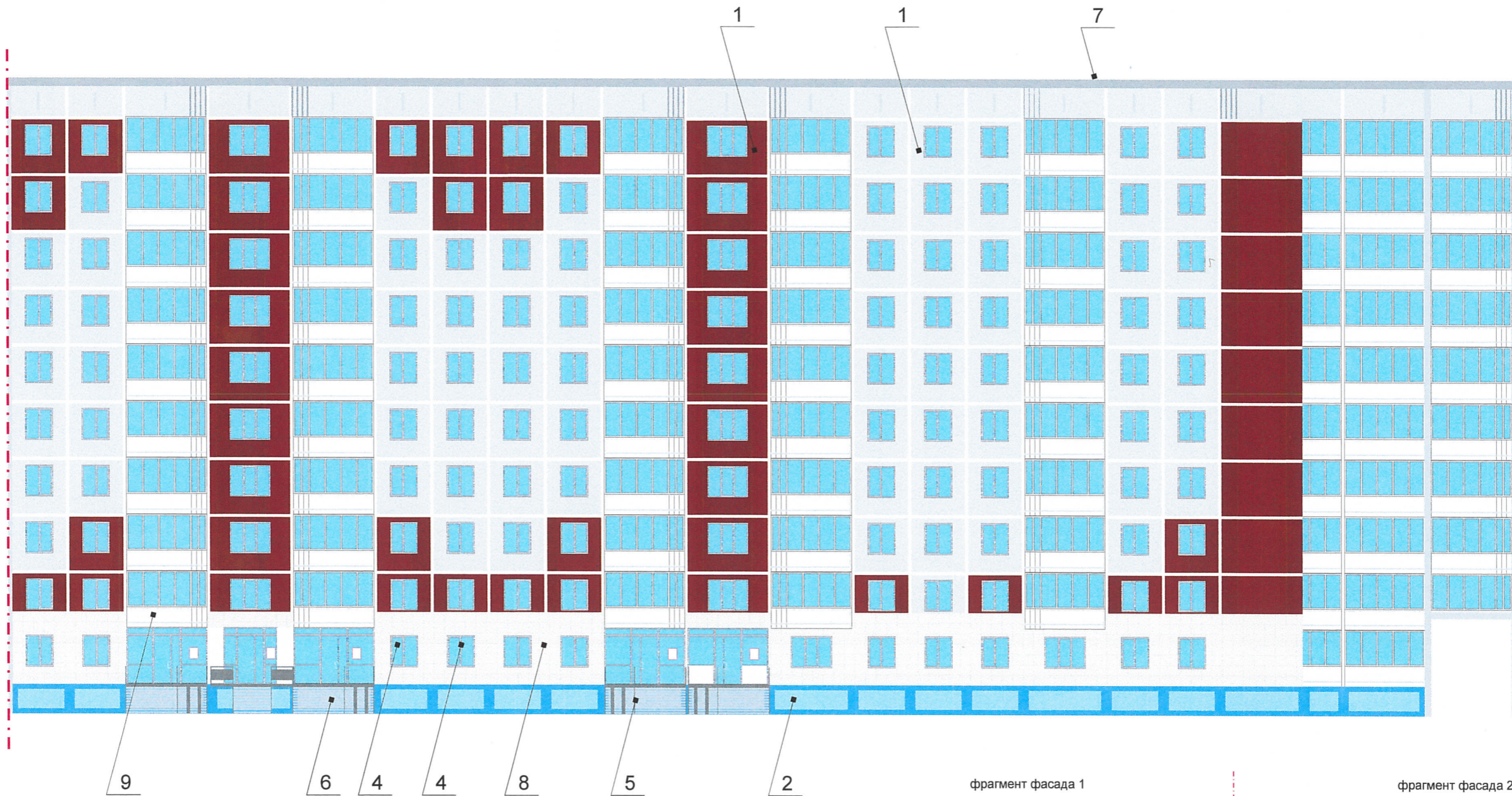


Существующее состояние бокового фасада (фотофиксация).



						023-09-2018-ОФ			
						Колерный паспорт объекта капитального строительства по проспект Парковый, дом № 3/1, Дзержинского района г.Перми.			
Изм.	Кол.уч	Лист	№док	Подпись	Дата	Многоквартирный жилой дом	Стадия	Лист	Листов
							П	2	10
						Существующее состояние фасадов (фотофиксация).	РА Призма		

Главный фасад со стороны проспекта Паркового
фрагмент 2



Примечание

В случае устройства или переустройства (перепланировки, ремонта, реконструкции) помещений общественного назначения, их входных групп в обязательном порядке предусмотреть мероприятия по обеспечению доступности данных помещений для маломобильных групп населения, включая инвалидов, использующих креска-коляски и собак-проводников (далее - МГН) в соответствии с требованиями «СП 59.13330.2016 Свод правил. Доступность зданий и сооружений для маломобильных групп населения, актуализированная редакция СНиП 35-01-2001» (далее - Свод правил). требования свода правил распространяются на функционально-планировочные элементы зданий и сооружений, отведенные для них земельные участки, включая подходы к зданиям и сооружениям, входные узлы, внутренние коммуникации, пути эвакуации, помещения для проживания и для предоставления услуг (обслуживания) и места приложения труда. Требования распространяются также на информационное и инженерное обустройство зданий, сооружений и земельных участков.

В соответствии со Сводом правил лестницы должны дублироваться пандусами или подъемными устройствами. Длина непрерывного марша пандуса не должна превышать 9,0 м, а уклон не круче 1:20 (5%). При ограниченном участке застройки или наличии подземных коммуникаций перед ходом допускается проектировать пандус с уклоном не круче 1:12 (8%) при длине марша не более 6,0 м. Параметры пандуса следует принимать в соответствии со Сводом правил. Поручни должны соответствовать техническим требованиям к опорным стационарным устройствам по ГОСТ Р 51261. Размеры входной площадки с пандусами не менее 2,2 x 2,2 м. Применение для инвалидов вместо пандусов аппарелей не допускается на объекте.

Входные группы не выходят за красную линию и границы земельного участка, получение разрешения в соответствии с утвержденным порядком не требуется.

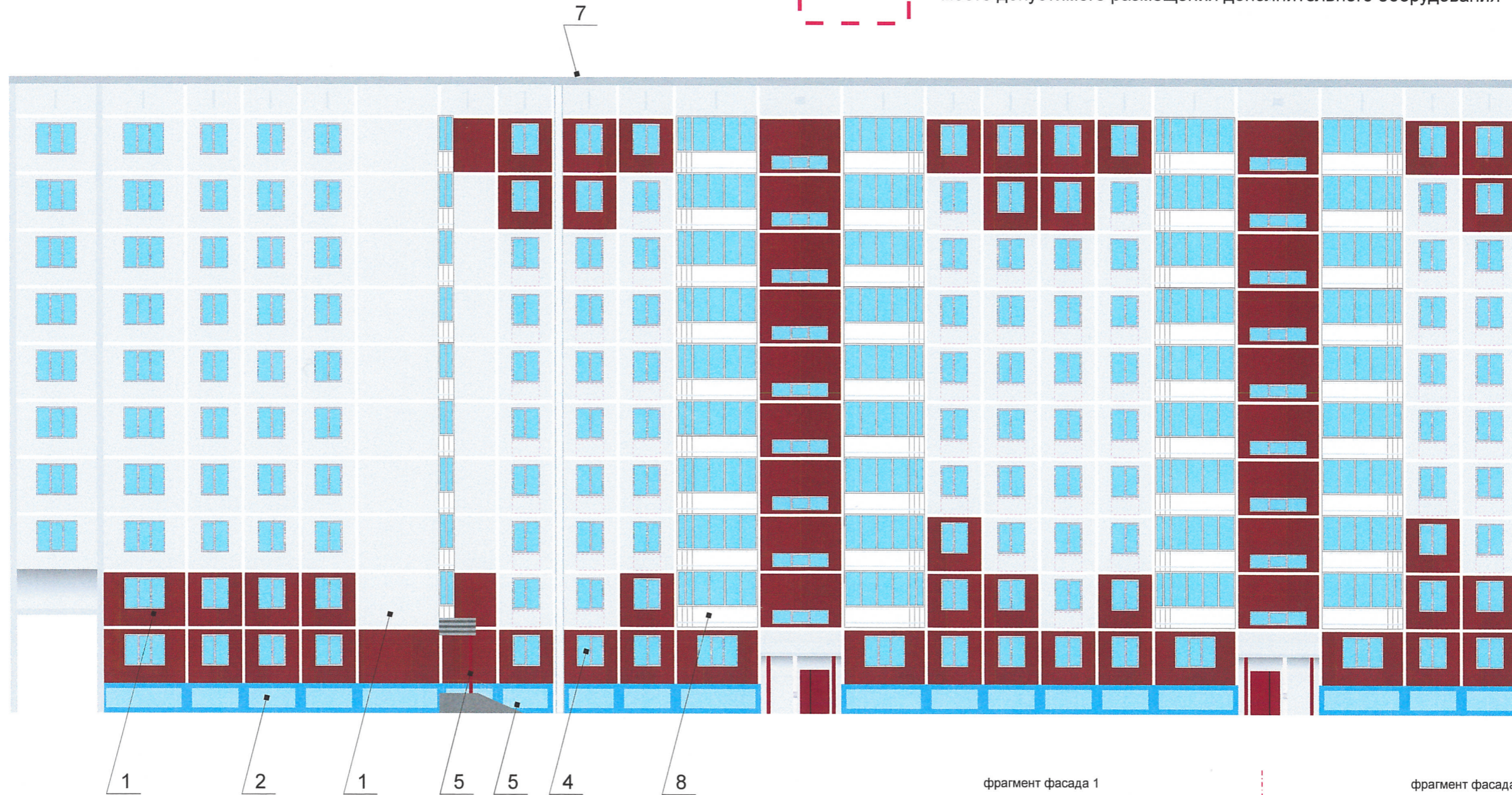
Согласовано
Заместитель начальника ДУ
г. Перми - главный архитектор
Д.Ю. Лапшин

						023-09-2018-ОФ			
						Колерный паспорт объекта капитального строительства по проспект Парковый, дом № 3/1, Дзержинского района г.Перми.			
Изм.	Кол.уч	Лист	№ док	Подпись	Дата	Многоквартирный жилой дом	Стадия	Лист	Листов
	Разраб.		Августов. А.М		9.08.18		П	4	10
Н.контр.						Главный фасад	РА Призма		

Дворовой фасад со стороны ул. Строителей
фрагмент 1



- место допустимого размещения дополнительного оборудования



Примечание

1. Размещение дополнительного оборудования, дополнительных элементов и устройств на фасадах объектов капитального строительства допускается при соблюдении следующих условий:
 - а) единое архитектурное и цветовое решение фасадов (в том числе размер, форма, цвет, материал);
 - б) соответствие архитектурному решению фасадов, предусмотренному проектной документацией, с привязкой к основным осям фасадов (системе горизонтальных и вертикальных осей);
 - в) соответствие ГОСТам, техническим регламентам, установленным законодательством Российской Федерации в обеспечении санитарно-эпидемиологического благополучия населения, пожарной безопасности.
2. Размещение наружных блоков систем кондиционирования и вентиляции допускается:
 - а) на кровле объектов капитального строительства;
 - б) на оконных и дверных проемах в единой (вертикальной, горизонтальной) системе осей фасадов, в окнах подвального этажа, в плоскости остекления без выхода за плоскость фасадов с использованием маскирующих ограждений (решеток, жалюзи).
3. Размещение наружных блоков систем кондиционирования и вентиляции на поверхности главных фасадов, в оконных и дверных проемах за плоскостью фасадов не допускается:
 - а) над пешеходными тротуарами;
 - б) на высоте менее 3,0 м от поверхности земли.
4. Антенны должны размещаться:
 - а) на кровле объектов капитального строительства - компактными упорядоченными группами, с использованием единой несущей основы, в том числе с устройством ограждения, а также с учетом требований действующего законодательства;
 - б) на дворовых фасадах, глухих стенах, не просматривающихся с улицы;
 - в) на дворовых - в простенках между окнами на пересечении вертикальной оси простенка и оси, соответствующей верхней границе проема.

фрагмент фасада 1

фрагмент фасада 2



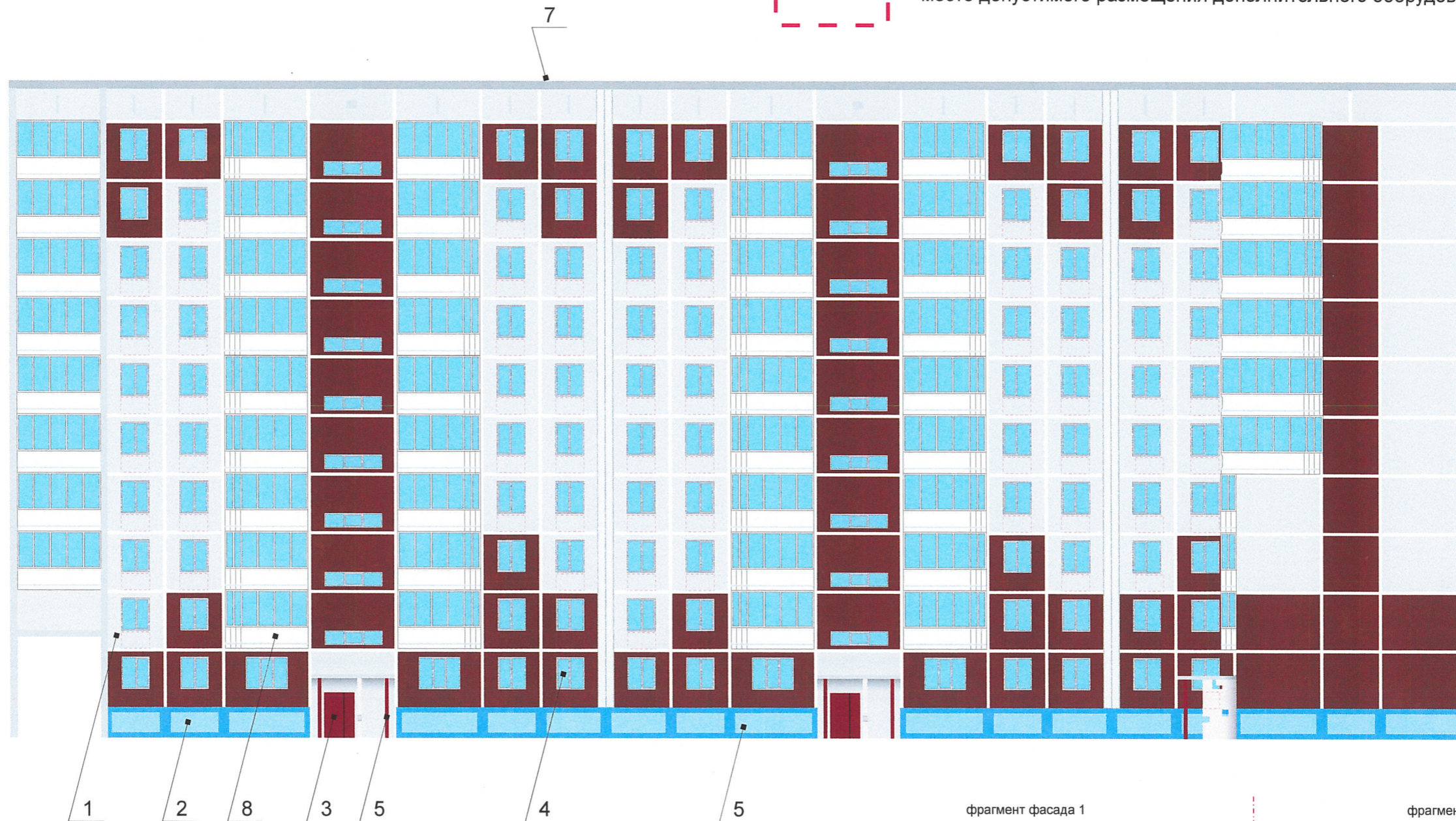
Инженер-проектировщик
И.Ю. Лапкин
20.08.18

						023-09-2018-ОФ			
						Колерный паспорт объекта капитального строительства по проспекту Парковый, дом № 3/1, Дзержинского района г.Перми.			
Изм.	Кол.уч	Лист	№док	Подпись	Дата	Многоквартирный жилой дом	Стадия	Лист	Листов
	Разраб.		Августов. А.М		9.08.18		П	5	10
Н.контр.						Дворовой фасад.	РА Призма		

Дворовой фасад со стороны ул. Строителей
фрагмент 2



- место допустимого размещения дополнительного оборудования



Примечание

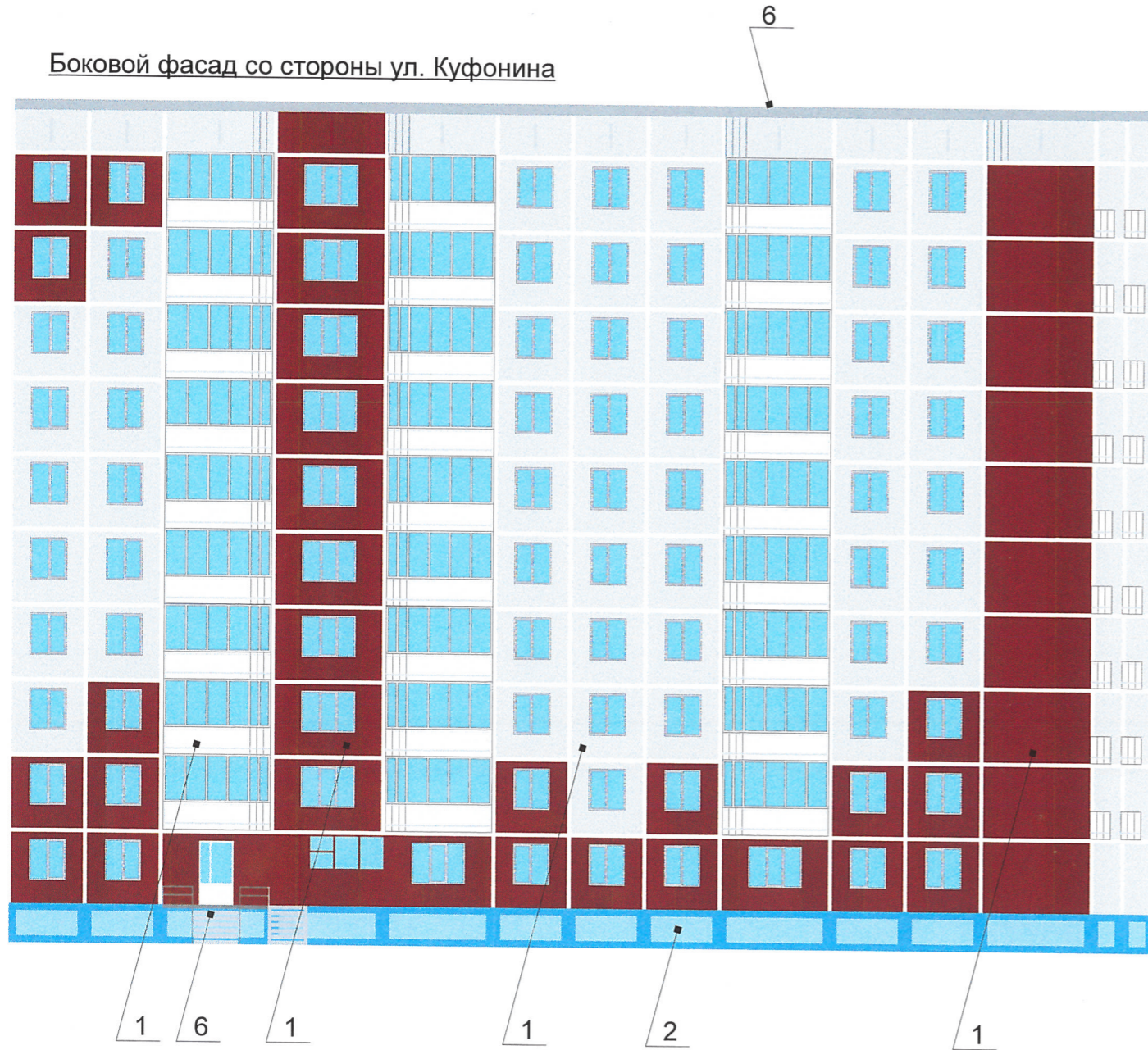
1. Размещение дополнительного оборудования, дополнительных элементов и устройств на фасадах объектов капитального строительства допускается при соблюдении следующих условий:
 - а) единое архитектурное и цветовое решение фасадов (в том числе размер, форма, цвет, материал);
 - б) соответствие архитектурному решению фасадов, предусмотренному проектной документацией, с привязкой к основным осям фасадов (системе горизонтальных и вертикальных осей);
 - в) соответствие ГОСТам, техническим регламентам, установленным законодательством Российской Федерации в обеспечении санитарно-эпидемиологического благополучия населения, пожарной безопасности.
2. Размещение наружных блоков систем кондиционирования и вентиляции допускается:
 - а) на кровле объектов капитального строительства;
 - б) на оконных и дверных проемах в единой (вертикальной, горизонтальной) системе осей фасадов, в окнах подвального этажа, в плоскости остекления без выхода за плоскость фасадов с использованием маскирующих ограждений (решеток, жалюзи).
3. Размещение наружных блоков систем кондиционирования и вентиляции на поверхности главных фасадов, в оконных и дверных проемах за плоскостью фасадов не допускается:
 - а) над пешеходными тротуарами;
 - б) на высоте менее 3,0 м от поверхности земли.
4. Антенны должны размещаться:
 - а) на кровле объектов капитального строительства - компактными упорядоченными группами, с использованием единой несущей основы, в том числе с устройством ограждения, а также с учетом требований действующего законодательства;
 - б) на дворовых фасадах, глухих стенах, не просматривающихся с улицы;
 - в) на дворовых - в простенках между окнами на пересечении вертикальной оси простенка и оси, соответствующей верхней границе проема.



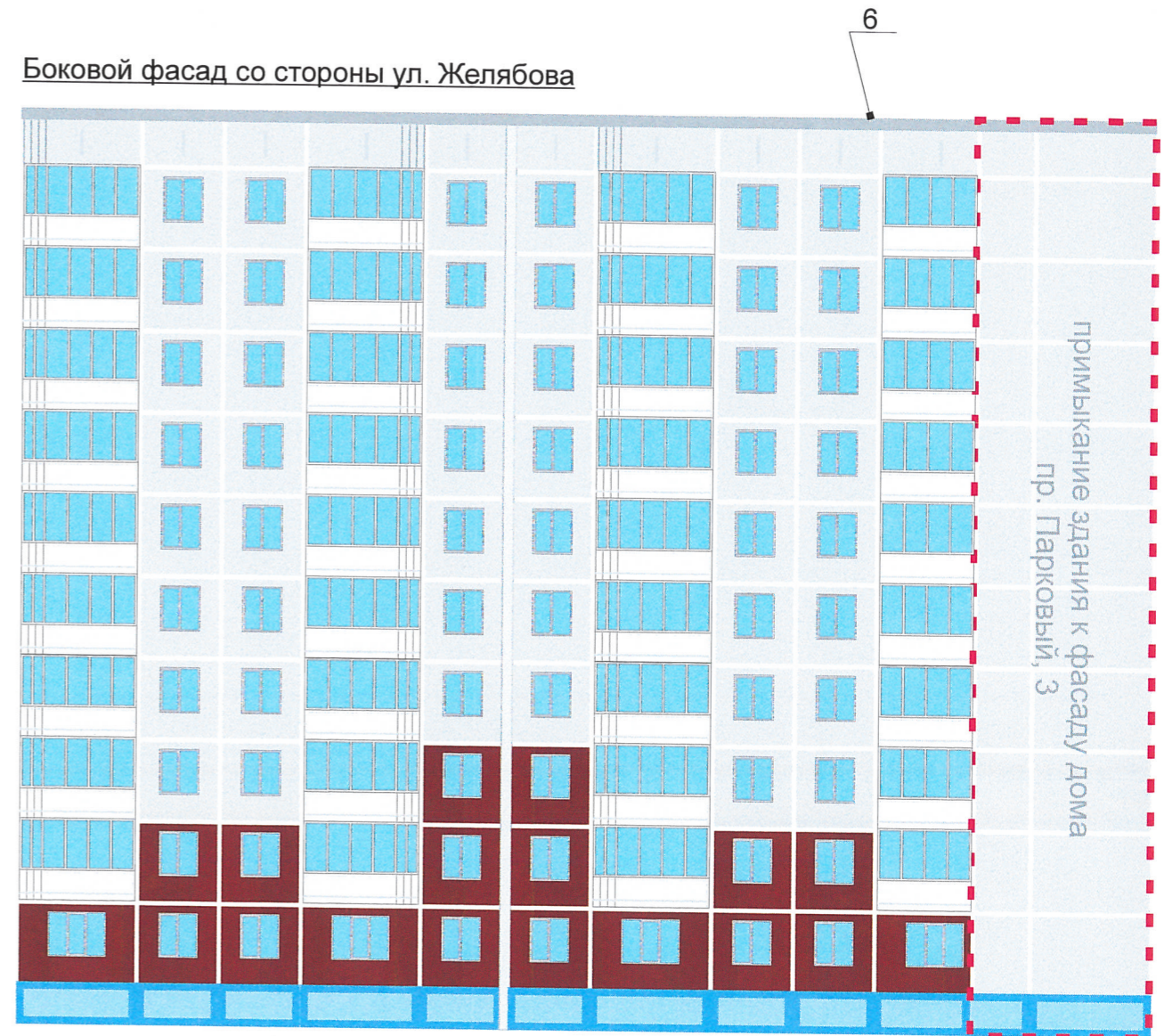
заместитель начальника ДГА
г. Перми, главный архитектор
Д.Ю. Лапшин

						023-09-2018-ОФ			
						Колерный паспорт объекта капитального строительства по проспекту Парковый, дом № 3/1, Дзержинского района г.Перми.			
Изм.	Кол.уч.	Лист	№ док.	Подпись	Дата	Многоквартирный жилой дом	Стадия	Лист	Листов
	Разраб.		Августов. А.М		9.08.18		П	6	10
Н.контр.						Дворовой фасад.	РА Призма		

Боковой фасад со стороны ул. Куфонины



Боковой фасад со стороны ул. Желябова



СОГЛАСОВАНО
 1^й заместитель начальника ДТ
 г. Перми - главный архитектор
 Д.Ю. Лапшин
 10 20.18

						023-09-2018-ОФ			
						Колерный паспорт объекта капитального строительства по проспекту Парковый, дом № 3/1, Дзержинского района г.Перми.			
Изм.	Кол.уч.	Лист	Недок.	Подпись	Дата	Многоквартирный жилой дом	Стадия	Лист	Листов
	Разраб.		Августов. А.М		9.08.18		П	7	10
Н.контр.						Боковые фасады	РА Призма		

Главный фасад
со стороны
проспекта Паркового



место размещения объектов городской информации, вывесок

--- ось размещения объектов городской информации, вывесок

Управление архитектуры и городского дизайна
Д/А администрации г.Перми

СООТВЕТСТВУЕТ АРХИТЕКТУРНОМУ
ОБЛИКУ ГОРОДА ПЕРМИ

«18» 10. 2018

Подпись: Карачис С.А.

Ведомость размещения объектов городской информации

№	Название, тип рекламы	Эталон цвета	Наличие подсветки
1.	Объемные буквы на направляющих в цвет фасада	Фирменные цвета	
2.	Табличка адресации, Металл, пластик, пленка	Синий, белый	
3.	Объемные буквы на направляющих в цвет балкона, металл, оргстекло, пластик	Фирменные цвета	
4.	Режим работы, металл, пластик, пленка	Фирменные цвета	

Примечание

Допускается размещение настенных вывесок (далее вывески) в границах помещения заинтересованного лица в виде:
- отдельно расположенных букв без использования «подложки» (в том числе световых, объемных, пластиковых, металлических) с использованием неона, выполненных по инновационным технологиям (в том числе с использованием краеосвещенных систем, вывесок со светодинамикой)

Вывески должны быть привязаны к композиционным осям фасадов объектов капитального строительства и соответствовать архитектурному решению фасадов.

Размещение вывесок, табличек на фасадах объектов капитального строительства с несколькими входными группами (входами) должно осуществляться упорядочено и комплексно, с учетом:

- сохранения общего архитектурно-художественного, композиционного решения фасадов;
- единой высоты, толщины вывесок, табличек;
- единой горизонтальной оси размещения на всем протяжении фасадов; соблюдения требования Федерального закона от 01.06.2005 № 53-ФЗ «О государственном языке Российской Федерации».

На объекте капитального строительства, оборудованном одной входной группой (входом), предназначенной для более чем двух заинтересованных лиц, вывески заменяются общей табличкой (режимник)

Допускается выполнение вывески в виде крышной установки, которая размещается на кровле, расположенной над верхним этажом объекта капитального строительства.

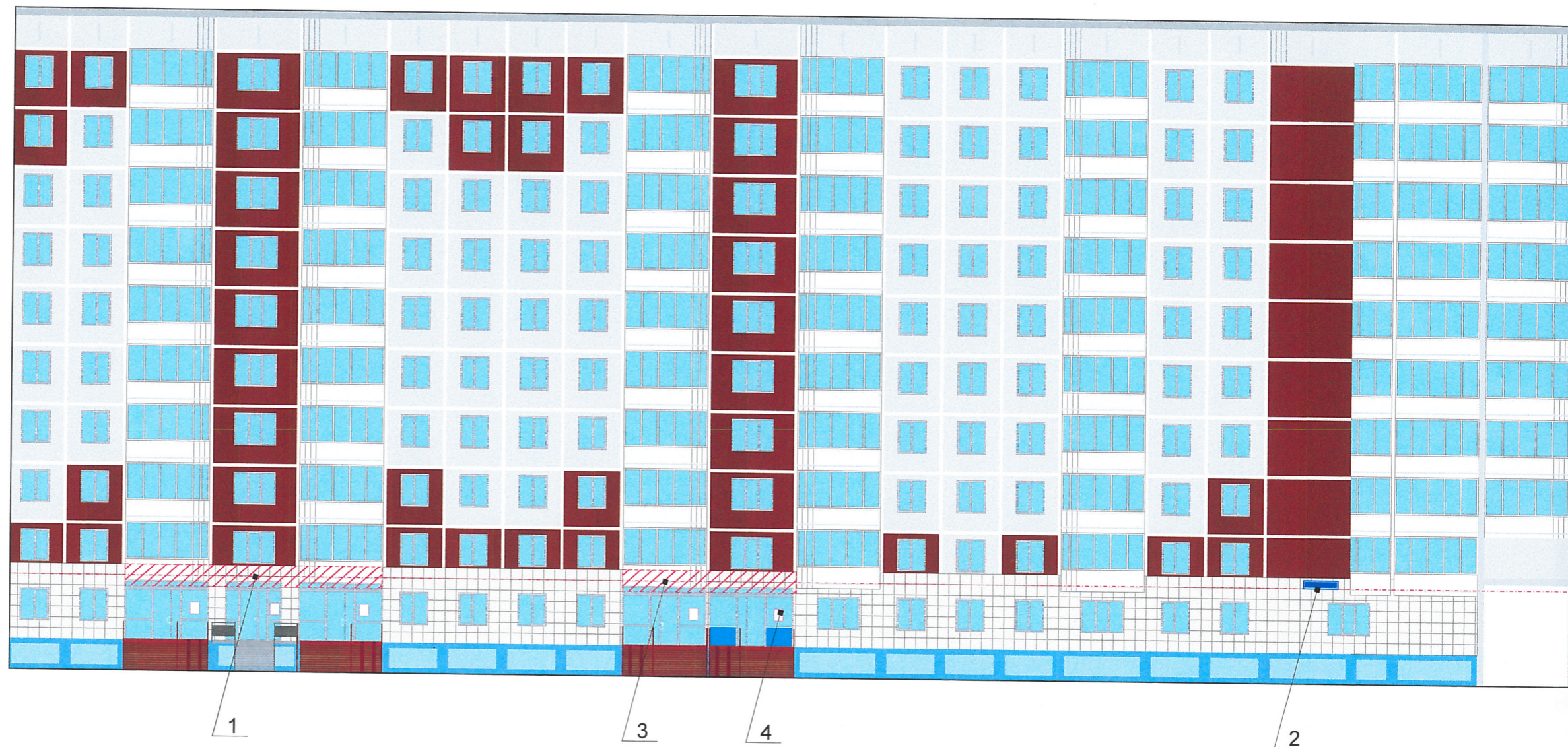
Таблички (режимник) могут быть заменены надписями на стекле витрины, входной двери, выполненными в технике аппликации.

Допускается размещение арт-объектов, выполненных из разных материалов художниками-монументалистами.

Размещение вывесок, перекрывающих оконные проемы, а также расположенных на балконах зданий и сооружений должно быть согласовано с собственниками помещений, к которым относится балкон и данный оконный проем.

						023-09-2018-ОФ			
						Колерный паспорт объекта капитального строительства по проспект Парковый, дом № 3/1, Дзержинского района г.Перми.			
Изм.	Кол.уч.	Лист	Недок	Подпись	Дата	Многоквартирный жилой дом	Стадия	Лист	Листов
Разраб.		Августов. А.М			9.08.18		П	8	10
Н.контр.						Размещение объектов городской информации (главный фасад)	РА Призма		

Главный фасад
со стороны
проспекта Паркового



место размещения объектов городской информации, вывесок



ось размещения объектов городской информации, вывесок

Управление архитектуры и городского дизайна
ГЛАВА администрации г.Перми
КОМПЕТЕНТНЫЙ АРХИТЕКТУРНОМУ
ОБЪЕКТУ ГОРОДА ПЕРМИ
18.10.2018
Подпись: [Signature]

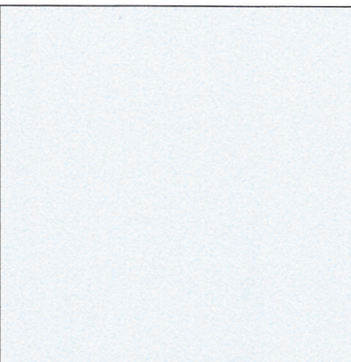
Примечание

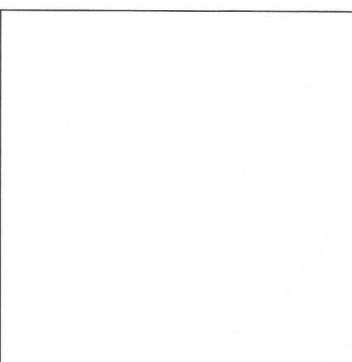
Допускается размещение настенных вывесок (далее вывески) в границах помещения заинтересованного лица в виде:
- отдельно расположенных букв без использования «подложки» (в том числе световых, объемных, пластиковых, металлических) с использованием неона, выполненных по инновационным технологиям (в том числе с использованием краеосвещенных систем, вывесок со светодинамикой)
Вывески должны быть привязаны к композиционным осям фасадов объектов капитального строительства и соответствовать архитектурному решению фасадов.
Размещение вывесок, табличек на фасадах объектов капитального строительства с несколькими входными группами (входами) должно осуществляться упорядочено и комплексно, с учетом:
- сохранения общего архитектурно-художественного, композиционного решения фасадов;
- единой высоты, толщины вывесок, табличек;
- единой горизонтальной оси размещения на всем протяжении фасадов; соблюдения требования Федерального закона от 01.06.2005 № 53-ФЗ «О государственном языке Российской Федерации».
На объекте капитального строительства, оборудованном одной входной группой (входом), предназначенной для более чем двух заинтересованных лиц, вывески заменяются общей табличкой (режимник)
Допускается выполнение вывески в виде крышной установки, которая размещается на кровле, расположенной над верхним этажом объекта капитального строительства.
Таблички (режимник) могут быть заменены надписями на стекле витрины, входной двери, выполненными в технике аппликации.
Допускается размещение арт-объектов, выполненных из разных материалов художниками-монументалистами.
Размещение вывесок, перекрывающих оконные проемы, а также расположенных на балконах зданий и сооружений должно быть согласовано с собственниками помещений, к которым относится балкон и данный оконный проем.

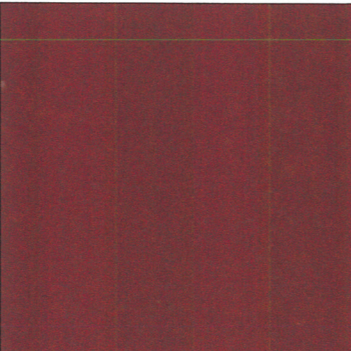
Ведомость размещения объектов городской информации

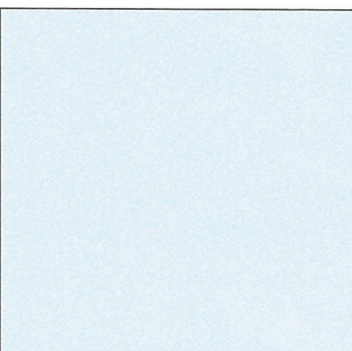
№	Название, тип рекламы	Эталон цвета	Наличие подсветки
1.	Объемные буквы на направляющих в цвет фасада	Фирменные цвета	
2.	Табличка адресации, Металл, пластик, пленка	Синий, белый	
3.	Объемные буквы на направляющих в цвет балкона, металл, оргстекло, пластик	Фирменные цвета	
4.	Режим работы, металл, пластик, пленка	Фирменные цвета	


					023-09-2018-ОФ				
					Колерный паспорт объекта капитального строительства по проспект Парковый, дом № 3/1, Дзержинского района г.Перми.				
Изм.	Кол.уч	Лист	№ док	Подпись	Дата	Многоквартирный жилой дом	Стадия	Лист	Листов
Разраб.		Августов. А.М		[Signature]	9.08.18		П	9	10
Н.контр.						Размещение объектов городской информации (главный фасад)	РА Призма		

Позиция согласно ведомости отделки фасадов	Координаты цвета	C:	0	
		M:	0	
		Y:	0	
		K:	20	
		R:	217	
		G:	218	
		B:	218	
1				


Позиция согласно ведомости отделки фасадов	Координаты цвета	C:	0	
		M:	20	
		Y:	60	
		K:	20	
		R:	205	
		G:	179	
		B:	109	
4				

Позиция согласно ведомости отделки фасадов	Координаты цвета	C:	0	
		M:	60	
		Y:	60	
		K:	40	
		R:	167	
		G:	95	
		B:	74	
2				

Позиция согласно ведомости отделки фасадов	Координаты цвета	C:	60	
		M:	40	
		Y:	0	
		K:	0	
		R:	0	
		G:	141	
		B:	210	
5				

Позиция согласно ведомости отделки фасадов	Координаты цвета RAL 1015	C:	0	
		M:	0	
		Y:	0	
		K:	0	
		R:	226	
		G:	210	
		B:	181	
7				

СОГЛАСОВАНО
 1-й заместитель начальника ДГА
 г. Пермь Главный архитектор
 Д.Ю. Лалшин
 18.10.18

						023-09-2018-ОФ			
						Колерный паспорт объекта капитального строительства по проспекту Парковый, дом № 3/1, Дзержинского района г.Перми.			
Изм.	Кол.уч	Лист	№док	Подпись	Дата	Многоквартирный жилой дом	Стадия	Лист	Листов
	Разраб.		Августов. А.М		9.08.18		П	10	10
Н.контр.						Образцы колеров	РА Призма		