



ДЕПАРТАМЕНТ ГРАДОСТРОИТЕЛЬСТВА И АРХИТЕКТУРЫ
АДМИНИСТРАЦИИ ГОРОДА ПЕРМИ

ООО «Комета»

04.09.2018 № 059-22-01-40 -2610

КОЛЕРНЫЙ ПАСПОРТ

АДРЕС ОБЪЕКТА: г.Пермь, административный район Ленинский,
ул.Пермская, здание (строение) № 124

шифр: 124-2018-ОФ

ПЕРМЬ, 2018 г.

Ведомость чертежей комплекта марки ОФ

ЛИСТ	НАИМЕНОВАНИЕ	ПРИМЕЧАНИЯ
1	Общие данные. Ведомость отделки фасадов. Пояснительная записка	
2	Ситуационный план. Инструкция о порядке производства работ	
3	Существующее состояние фасадов (фотофиксация)	
4	Главный фасад по ул.Пермской (в осях 3-1)	
5	Главный фасад по ул.Куйбышева (в осях В-А)	
6	Дворовой фасад (в осях 1-3)	
7	Дворовой фасад (в осях А-В)	
8	Размещение объектов городской информации (фасад по ул.Пермской)	
9	Размещение объектов городской информации (фасад по ул.Куйбышева)	
10	Эталоны колеров	

Ведомость отделки фасадов

ПОЗ.	ЭЛЕМЕНТ ФАСАДА	ЭТАЛОН ЦВЕТА	ОБОЗНАЧ.	ВИД ОТДЕЛКИ	ПРИМ.
1	Цоколь здания			Мраморная мозаика	
2	Основное поле стен			Фасадная плитка	
3	Перекрытия окон, витрин		RAL 8016 RAL 9010	Металлопластик (стеклопакеты)	
4	Лоджии			Фасадная плитка	
5	Дверные блоки		RAL 9010 RAL 7005	Металлопластик. Металл с покраской атмосферостойкой краской	
6	Входные группы, крыльца			Мраморная мозаика, фасадная штукатурка	
7	Кровля козырьков		RAL 9010 RAL 7005	Металл с покраской атмосферостойкой краской	
8	Перила. Металлические элементы ограждений		RAL 8016 RAL 9010 RAL 7005	Металл с покраской атмосферостойкой краской, хромированная сталь, фасадная штукатурка	
9	Покрытие ступеней и входных площадок			Керамогранит с шероховатой поверхностью	

Краткая пояснительная записка

Объект - десяти этажный многоквартирный жилой дом со встроенными помещениями общественного назначения на 1-м этаже.

Материал кирпичный, облицован бетонной плиткой.

Год сдачи/постройки 1995.

Ранее разработанные колерные паспорта: нет.

Настоящим проектом:

- сохраняются ранее установленные типы отделки и цветовое решение фасадов,
- предлагаются решения и отделочные материалы для оформления входных групп организаций, размещенных на 1-м этаже в здании,
- предусматривается размещение вывески для центра доктора Бубновского,
- уточняются виды и места размещения объектов городской информации по всему фасаду для прочих организаций, размещенных на 1-м этаже в здании.

Настоящий проект разработан в соответствии с требованиями Постановления администрации г.Перми от 22.02.2017 № 130 «Об утверждении порядка и критериев согласования колерного паспорта, требования к содержанию колерного паспорта».


В соответствии с Градостроительным кодексом Российской Федерации и Постановлением администрации города Перми от 22.02.2017 № 130 «Об утверждении Порядка и критериев согласования колерного паспорта, требований к содержанию колерного паспорта, формы колерного паспорта» согласованные департаментом градостроительства и архитектуры администрации города Перми проекты колерных паспортов либо проекты изменений в колерные паспорта не являются разрешительной документацией на строительство, реконструкцию объекта капитального строительства; не являются правовым основанием на устройство пристроек, навесов, козырьков.

Предметом согласования данного колерного паспорта являются: принятые цветовые решения элементов фасада, применяемые материалы существующего объекта недвижимости, а также определение возможных видов и типов размещения объектов городской информации на нем. Вывески, не соответствующие стандартным требованиям (утвержденны Постановлением администрации города Перми от 25.10.2016 № 958), и не зафиксированные в колерном паспорте, подлежат демонтажу.

Ведомость ссылочных и прилагаемых документов

ОБОЗНАЧЕНИЕ	НАИМЕНОВАНИЕ	ПРИМЕЧАНИЕ
	<u>Ссылочные документы</u>	
Постановление администрации г.Перми от 22.02.2017 № 130	«Порядок и критерии согласования колерного паспорта, требования к содержанию колерного паспорта»	
Постановление администрации г.Перми от 25.10.2016 № 958	«Об утверждении стандартных требований к вывескам, их размещению и эксплуатации»	
Решения Пермской городской Думы от 27.01.2009 № 11	«Об утверждении Положения о порядке установки и эксплуатации рекламных конструкций на территории города Перми»	

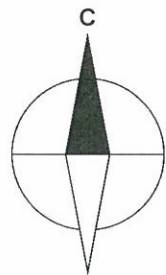
210
СОГЛАСОВАНО
1^й заместитель начальника ДГА г.Перми, главный архитектор
Д.Ю. Лалин
09 09 2018
Кафеев СВ

						124-2018-ОФ			
						Колерный паспорт здания по ул.Пермская, 124 в Ленинском районе г.Перми			
Изм.	Кол.уч	Лист	№док.	Подпись	Дата	Многоквартирный жилой дом со встроенными помещениями общественного назначения	Стадия	Лист	Листов
Разраб.			Масленникова		09.18		П	1	10
						Общие данные. Ведомость отделки фасадов	ООО «Комета»		

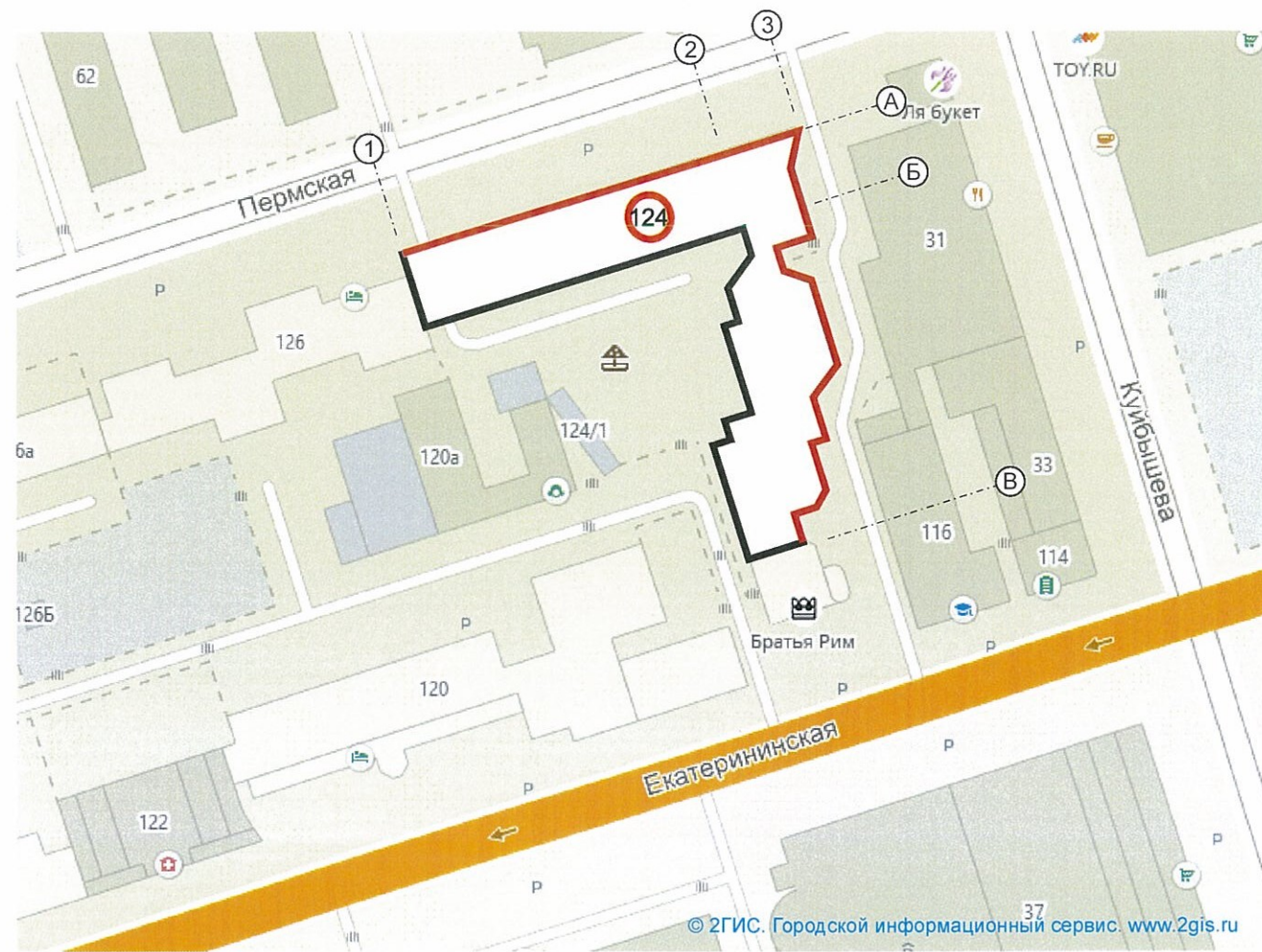
Взам. инв. №
Подпись и дата
Инв. № подл.

ИНСТРУКЦИЯ
о порядке производства работ, связанных
с окраской фасадов и всех наружных частей зданий,
сооружений, строений, расположенных на территории города Перми

- Окраска (отделка) фасадов и всех наружных частей зданий, сооружений, строений, ограждений, заборов, павильонов, киосков, ларьков и прочих объектов, расположенных на территории города Перми, может производиться лишь на основании колерного паспорта фасадов на ремонт и окраску, согласованного ДГА г.Перми.
- До начала процесса окраски (отделки) здания или какого-либо сооружения должны быть произведены работы по капитальному ремонту всех без исключения наружных частей его, подлежащих окраске.
- До начала ремонта зданий, имеющих газосветовую рекламу, сообщить рекламораспространителю о предстоящих работах на фасаде здания с целью сохранения вывесок либо их демонтажу.
- Полуразрушенные и разрушенные архитектурные художественно-скульптурные детали здания, карнизы, колонны, пилястры, капители, фризы, тяги, лепные украшения, барельефы, мозаика, художественная роспись подлежат обязательному восстановлению в своем первоначальном виде. Категорически запрещается производить окраску здания без предварительного восстановления указанных деталей.
- Металлические поверхности отдельных частей здания, чугунные решетки, перила балконов и лестниц, кронштейны, дверные и оконные приборы, архитектурно-художественные детали перед окраской очищаются от грязи, ржавчины, старой краски и покрываются вновь лишь масляной краской.
- В соответствии с выданными образцами цвета (колерами) на окраску (отделку) здания организация, производящая ремонт здания, составляет пробные образцы цвета, которые наносятся на видное место стены.
- Проверку и согласование пробного образца цвета (колера), а также готовности поверхности стены и отдельных наружных частей здания к окраске производит уполномоченный представитель ДГА г.Перми. Без указанной проверки и согласования производить окраску (отделку) фасада категорически воспрещается.
- Домоуправления, организации и учреждения, производящие окраску (отделку) и связанный с нею ремонт здания, несут полную ответственность за точное выполнение настоящей инструкции и привлекаются к ответственности за нарушение ее.
- Цветовая гамма рекламоносителей должна гармонировать с основным колористическим решением фасадов здания.
- По всем вопросам, связанным с производством работ, необходимо обращаться в ДГА г.Перми (ул.Сибирская, 15, каб.316, тел.212-76-98).



Ситуационная схема



Условные обозначения:



ПРИМЕЧАНИЕ:

1. Координационные оси расставлены условно

						124-2018-ОФ			
						Колерный паспорт здания по ул.Пермская, 124 в Ленинском районе г.Перми			
Изм.	Кол.уч	Лист	Недок.	Подпись	Дата	Многоквартирный жилой дом со встроенными помещениями общественного назначения	Стадия	Лист	Листов
Разраб.		Масленникова			09.18		П	2	10
						Ситуационный план. Инструкция о порядке производства работ		ООО «Комета»	

Взам. инв. №	
Подпись и дата	
Инв. № подл.	



Главные фасады по ул.Куйбышева и ул.Пермская



Дворовой фасад



Дворовой фасад

Взам. инв. №
Подпись и дата
Инв. № подл.

						124-2018-ОФ			
						Колерный паспорт здания по ул.Пермская, 124 в Ленинском районе г.Перми			
Изм.	Кол.уч	Лист	№док.	Подпись	Дата	Многоквартирный жилой дом со встроенными помещениями общественного назначения	Стадия	Лист	Листов
Разраб.		Масленникова			09.18		П	3	10
						Существующее состояние фасадов (фотофиксация)		ООО «Комета»	



ул.Пермская, 126

Условные обозначения

- 1 - выноска и номер позиции согласно Ведомости отделки фасадов на листе 1
- 2 - условная координационная ось

ПРИМЕЧАНИЕ:

1. В случае, если наружные лестницы при дополнительно устроенных входах в общественные помещения здания выходят за границы предоставленного земельного участка и красные линии квартала, то устройство дополнительных или переустройство существующих входных групп требует получения разрешения в установленном порядке;
2. В случае устройства или переустройства (перепланировки, ремонта, реконструкции) помещений общественного назначения, их входных групп в обязательном порядке должны быть предусмотрены мероприятия по обеспечению доступности данных помещений для маломобильных групп населения, включая инвалидов, использующих кресла-коляски и собак-проводников (далее-МГН) в соответствии с требованиями СП 59.13330.2016 Свод правил. Доступность зданий и сооружений для маломобильных групп населения. Данный свод правил касается функционально-планировочных элементов зданий и сооружений, их участков или отдельных помещений, доступных для МГН (входные узлы, коммуникации, пути эвакуации, помещения и зоны обслуживания, а также их информационное и инженерное обустройство). В частности, лестницы при входах в общественные помещения должны дублироваться пандусами с уклоном не более 1:20 (5%) или иными средствами подъема (подъемные платформы, лифты и т.д.). Согласно вышеуказанному Своду правил наружные лестницы и пандусы должны иметь поручни с учетом технических требований к опорным стационарным устройствам по ГОСТ Р 51261; размеры входной площадки при открывании дверей наружу должны быть не менее 1,4 x 2,0 или 1,5 x 1,85; размеры входной площадки с пандусом не менее 2,2 x 2,2 м.

						124-2018-ОФ			
						Колерный паспорт здания по ул.Пермская, 124 в Ленинском районе г.Перми			
Изм.	Кол.уч	Лист	№док.	Подпись	Дата	Многоквартирный жилой дом со встроенными помещениями общественного назначения	Стадия	Лист	Листов
Разраб.		Масленникова			09.18		П	4	10
						Главный фасад по ул.Пермской		ООО «Комета»	

Взам. инв. №
Подпись и дата
Инв. № подл.



СО 8/19/2018
 14 зам. и.т.п. ДГА
 Д.Ю. Лыткин
 18
 Карасев А.

Условные обозначения

- 1 - выноска и номер позиции согласно Ведомости отделки фасадов на листе 1
- 2 - условная координационная ось

ПРИМЕЧАНИЕ:

1. К дополнительному оборудованию относятся: наружные блоки систем вентиляции и кондиционирования, вентиляционные и водосточные трубы; антенны; видеорефлекторы наружного наблюдения; почтовые ящики; кабельные линии, пристенные электрощиты; флашштоки и так далее;
2. Размещение дополнительного оборудования, дополнительных элементов и устройств на фасадах объектов капитального строительства допускается при соблюдении следующих условий:
 - соответствие размещения дополнительного оборудования архитектурному решению фасадов, предусмотренному проектной документацией, в соответствии с которой осуществлено строительство (реконструкция) Объекта, с привязкой к единой (вертикальной, горизонтальной) системе осей фасадов;
 - единая горизонтальная ось - условная прямая линия. Определяется как половина расстояния между верхним и нижним архитектурным элементом (окна, наличники, карниз, фриз и другие), выделяющимся (западающим, выступающим) из плоскости стены;
 - единая вертикальная ось - условная прямая линия. Определяется как половина расстояния между границами одного архитектурного элемента (окна, двери, колонны) либо между двумя архитектурными элементами (окна, двери, колонны);
 - комплексное решение размещения оборудования - единое архитектурное и цветовое решение (в том числе размер, форма, материал);
 - размещение дополнительного оборудования на архитектурных деталях, элементах декора, поверхностях с ценной архитектурной отделкой, а также крепление, ведущее к повреждению архитектурных поверхностей, не допускаются;
3. Размещение флагодержателей на фасадах должно соответствовать требованиям п.1.9.7 Постановления администрации г.Перми от 22.02.2017 № 130;

Взам. инв. №
 Подпись и дата
 Инв. № подл.

						124-2018-ОФ			
						Колерный паспорт здания по ул.Пермская, 124 в Ленинском районе г.Перми			
Изм.	Кол.уч.	Лист	№ док.	Подпись	Дата	Многоквартирный жилой дом со встроенными помещениями общественного назначения	Стадия	Лист	Листов
Разраб.		Масленникова			09.18		П	5	10
						Главный фасад по ул.Куйбышева		ООО «Комета»	



СОГЛАСОВАНО
 1^й заместитель начальника ДГА
 г.Перми, главный архитектор
 Т.Ю. Лалшин
 09.18
 Карасев С.В.

Условные обозначения

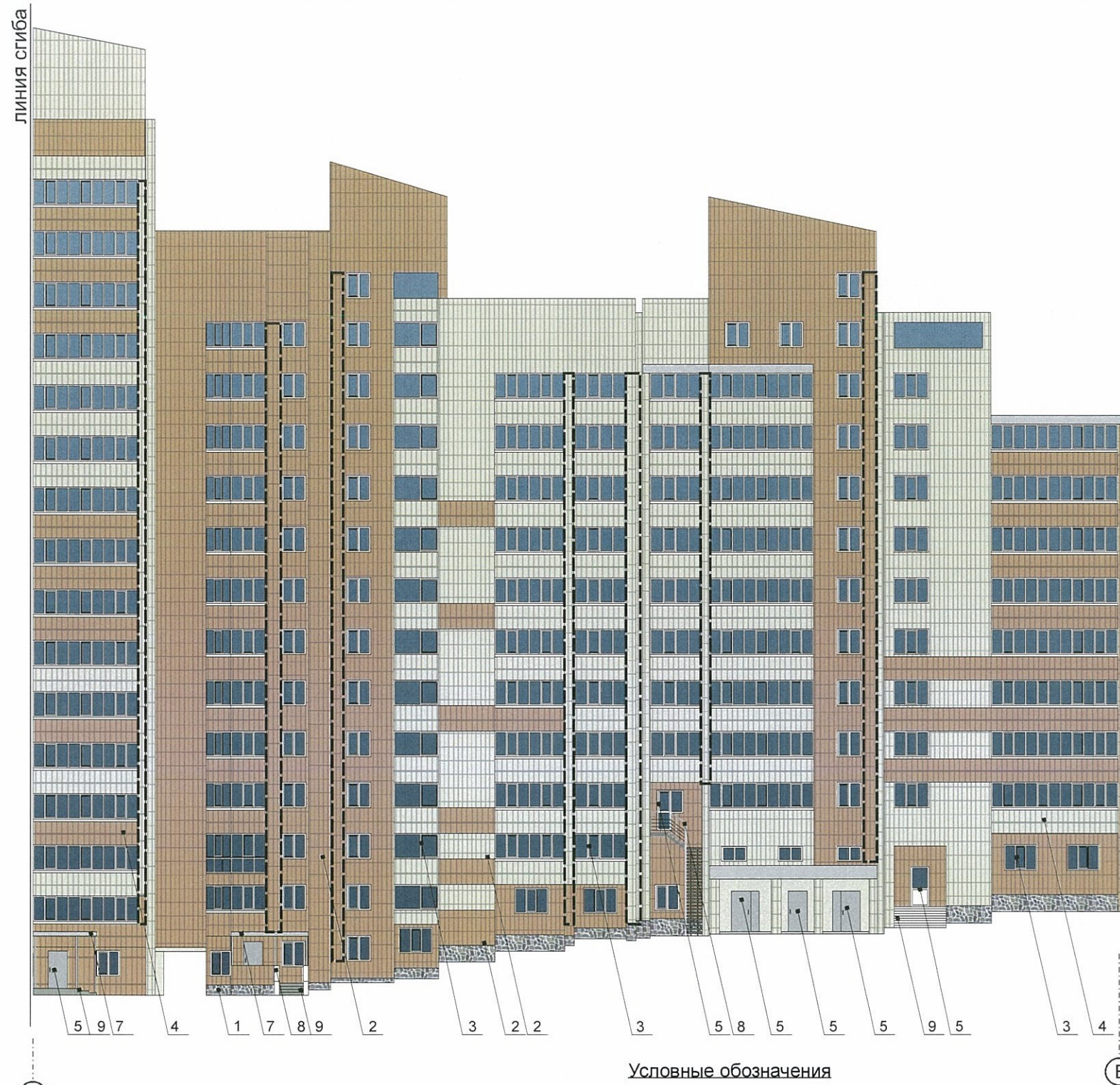
- выноска и номер позиции согласно Ведомости отделки фасадов на листе 1
- условная координационная ось
- место допустимого размещения дополнительного оборудования

ПРИМЕЧАНИЕ:




1. К дополнительному оборудованию относятся: наружные блоки систем вентиляции и кондиционирования, вентиляционные и водосточные трубы; антенны; видеокамеры наружного наблюдения; почтовые ящики; кабельные линии, пристенные электрощиты; флагштоки и так далее;
2. Размещение дополнительного оборудования, дополнительных элементов и устройств на фасадах объектов капитального строительства допускается при соблюдении следующих условий:
 - соответствие размещения дополнительного оборудования архитектурному решению фасадов, предусмотренному проектной документацией, в соответствии с которой осуществлено строительство (реконструкция) Объекта, с привязкой к единой (вертикальной, горизонтальной) системе осей фасадов;
 - единая горизонтальная ось - условная прямая линия. Определяется как половина расстояния между верхним и нижним архитектурным элементом (окна, наличники, карниз, фриз и другие), выделяющимся (западающим, выступающим) из плоскости стены;
 - единая вертикальная ось - условная прямая линия. Определяется как половина расстояния между границами одного архитектурного элемента (окна, двери, колонны) либо между двумя архитектурными элементами (окна, двери, колонны);
 - комплексное решение размещения оборудования - единое архитектурное и цветовое решение (в том числе размер, форма, материал);
 - размещение дополнительного оборудования на архитектурных деталях, элементах декора, поверхностях с ценной архитектурной отделкой, а также крепление, ведущее к повреждению архитектурных поверхностей, не допускаются;
3. Размещение флагодержателей на фасадах должно соответствовать требованиям п.1.9.7 Постановления администрации г.Перми от 22.02.2017 № 130;

						124-2018-ОФ			
						Колерный паспорт здания по ул.Пермская, 124 в Ленинском районе г.Перми			
Изм.	Кол.уч	Лист	№док.	Подпись	Дата	Многоквартирный жилой дом со встроенными помещениями общественного назначения	Стадия	Лист	Листов
Разраб.		Масленникова			09.18		П	6	10
						Дворовой фасад (в осях 1-2)	ООО «Комета»		

Взам. инв. №
 Подпись и дата
 Инв. № подл.




Условные обозначения

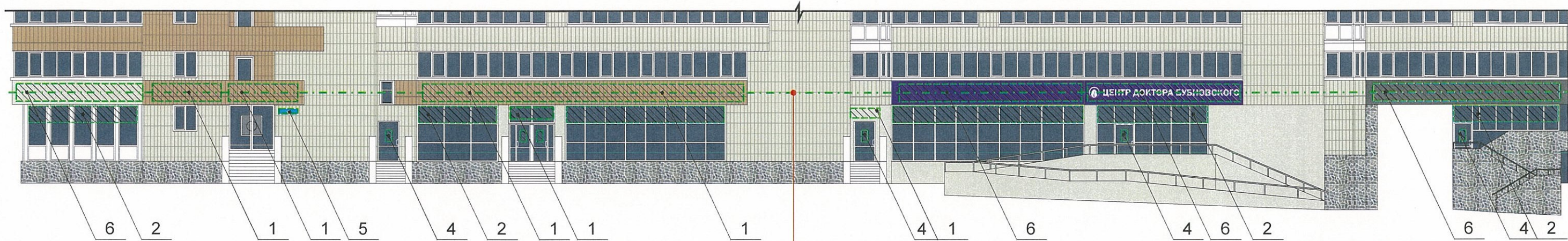
-  1 - выноска и номер позиции согласно Ведомости отделки фасадов на листе 1
-  2 - условная координационная ось
-  - место допустимого размещения дополнительного оборудования

ПРИМЕЧАНИЕ:

1. К дополнительному оборудованию относятся: наружные блоки систем вентиляции и кондиционирования, вентиляционные и водосточные трубы; антенны; видеокамеры наружного наблюдения; почтовые ящики; кабельные линии, пристенные электрощиты; флашгошки и так далее;
2. Размещение дополнительного оборудования, дополнительных элементов и устройств на фасадах объектов капитального строительства допускается при соблюдении следующих условий:
 - соответствие размещения дополнительного оборудования архитектурному решению фасадов, предусмотренному проектной документацией, в соответствии с которой осуществлено строительство (реконструкция) Объекта, с привязкой к единой (вертикальной, горизонтальной) системе осей фасадов;
 - единая горизонтальная ось - условная прямая линия. Определяется как половина расстояния между верхним и нижним архитектурным элементом (окна, наличники, карниз, фриз и другие), выделяющимся (западающим, выступающим) из плоскости стены;
 - единая вертикальная ось - условная прямая линия. Определяется как половина расстояния между границами одного архитектурного элемента (окна, двери, колонны) либо между двумя архитектурными элементами (окна, двери, колонны);
 - комплексное решение размещения оборудования - единое архитектурное и цветовое решение (в том числе размер, форма, материал);
 - размещение дополнительного оборудования на архитектурных деталях, элементах декора, поверхностях с ценной архитектурной отделкой, а также крепление, ведущее к повреждению архитектурных поверхностей, не допускаются;
3. Размещение флагодержателей на фасадах должно соответствовать требованиям п.1.9.7 Постановления администрации г.Перми от 22.02.2017 № 130;

						124-2018-ОФ			
						Колерный паспорт здания по ул.Пермская, 124 в Ленинском районе г.Перми			
Изм.	Кол.уч	Лист	№док.	Подпись	Дата	Многоквартирный жилой дом со встроенными помещениями общественного назначения	Стадия	Лист	Листов
Разраб.		Масленникова			09.18		П	7	10
						Дворовой фасад (в осях Б-В)	ООО «Комета»		

Взам. инв. №
Подпись и дата
Инв. № подл.



единая горизонтальная ось

Управление архитектуры и городского дизайна
ДГА администрации г.Перми
СООТВЕТСТВУЕТ АРХИТЕКТУРНОМУ
ОБЛИКУ ГОРОДА ПЕРМИ

«07» 09/18
Карасев С.А. Подпись

Пример группировки модульных табличек-режимников поз.4



Схемы компоновки объемных букв и/или логотипов, знаков относительно оси размещения объектов городской информации



- выравнивание объектов относительно элементов фасада
- единая горизонтальная ось размещения объектов
- место допустимого размещения объектов
- выноска и номер позиции согласно Ведомости размещения объектов городской информации

Ведомость размещения объектов городской информации

Поз.	Название, тип рекламы	Эталон цвета	Наличие, тип подсветки
1	Объемные буквы и/или логотипы, размещенные на направляющих, покрашенных в цвет фасада. Оргстекло, металл, пластик (см.примечание 7)	Фирменные цвета	Внутренняя или контурная подсветка
2	Пленочная аппликация на стекле или панно, размещенное в оконном проеме за стеклом (площадь выклейки или панно - не более 30% площади одного остекления). Оргстекло, металл, пластик или самоклеющиеся пленки	Фирменные цвета	
3	Панель-кронштейн, может размещаться по единой оси с вывеской. Оргстекло, металл, пластик, пленки	Фирменные цвета	Внутренняя или контурная подсветка
4	Табличка-режимник одиночная, модульная (см.примечание 6). Оргстекло, металл, пластик, пленки	Фирменные цвета	
5	Знак адресации. Оргстекло, металл, пластик, пленки	Стандартный: синий, белый	
6	Объемные буквы и/или логотипы, размещенные на направляющих на фризе, козырьках, покрашенных в цвет фриза. Оргстекло, металл, пластик (см.примечание 7)	Фирменные цвета	Внутренняя или контурная подсветка

ПРИМЕЧАНИЕ:

1. Единая горизонтальная ось - это условная прямая линия, относительно которой располагаются информационные конструкции. Месторасположение оси на фасаде определяется как половина расстояния между верхним и нижним архитектурным элементом (окна, наличники, карниз, фриз и др.), выделяющимся (западающим, выступающим) из плоскости стены;
2. Размещение вывесок и рекламных конструкций должно осуществляться в границах места допустимого размещения объектов, установленных данным колерным паспортом;
3. Размещение вывесок по отношению к друг к другу, их конфигурация и наполненность информацией должны соответствовать Стандартным требованиям к вывескам, их размещению и эксплуатации, установленным и утвержденным Постановлением администрации города Перми от 25.10.2016 № 958;
4. В случае, если планируемые к размещению вывески не соответствуют стандартам, установленным Постановлением администрации города Перми от 25.10.2016 № 958, потребуется внесение изменений в настоящий колерный паспорт;
5. Размещение рекламных конструкций производится на основании отдельного разрешения в соответствии с требованиями Решения Пермской городской Думы от 27.01.2009 № 11 «Об утверждении Положения о порядке установки и эксплуатации рекламных конструкций на территории города Перми»;
6. Габариты и уровень установки одиночных табличек-режимников должны быть одинаковыми по всей длине фасада для всех табличек;
7. Узлы крепления конструкций к фасаду разрабатываются отдельным рабочим проектом;
8. Вид вывесок в ночное время (проект подсветки) разрабатывается отдельно;
9. На вывески, размещаемые на уровне балконов и лоджий, а также перекрывающих оконные проемы, должны быть получены согласования от владельцев имущества.
10. Высота, толщина конструкций соседних фризов должна быть единой по всей длине фасада, пристроя, витрины, выступающего элемента. На данных фризах размещаются только объемные буквы.

Взам. инв. №
Подпись и дата
Инв. № подл.

						124-2018-ОФ			
						Колерный паспорт здания по ул.Пермская, 124 в Ленинском районе г.Перми			
Изм.	Кол.уч	Лист	№ док.	Подпись	Дата	Многоквартирный жилой дом со встроенными помещениями общественного назначения	Стадия	Лист	Листов
Разраб.			Масленникова		09.18		П	8	10
						Размещение объектов городской информации (фасад по ул.Пермской)		ООО «Комета»	



единая горизонтальная ось 1

единая горизонтальная ось 2

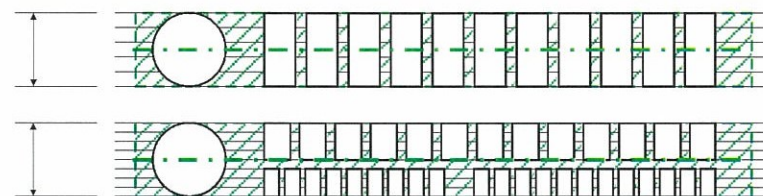
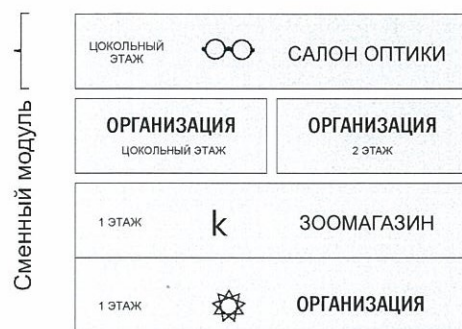
Управление архитектуры и городского дизайна
ДГА администрации города Перми

СООТВЕТСТВУЕТ АРХИТЕКТУРНОМУ
ОБЛИКУ ГОРОДА ПЕРМИ

«07» сент. 18
Карасев С.А. Подпись

Пример группировки модульных табличек-режимников поз.4

Схемы компоновки объемных букв и/или логотипов, знаков относительно оси размещения объектов городской информации



ПРИМЕЧАНИЕ:

1. Единая горизонтальная ось - это условная прямая линия, относительно которой располагаются информационные конструкции. Месторасположение оси на фасаде определяется как половина расстояния между верхним и нижним архитектурным элементом (окна, наличники, карниз, фриз и др.), выделяющимся (западающим, выступающим) из плоскости стены;
2. Размещение вывесок и рекламных конструкций должно осуществляться в границах места допустимого размещения объектов, установленных данным колерным паспортом;
3. Размещение вывесок по отношению к друг к другу, их конфигурация и наполненность информацией должны соответствовать Стандартным требованиям к вывескам, их размещению и эксплуатации, установленным и утвержденным Постановлением администрации города Перми от 25.10.2016 № 958;
4. В случае, если планируемые к размещению вывески не соответствуют стандартам, установленным Постановлением администрации города Перми от 25.10.2016 № 958, потребуется внесение изменений в настоящий колерный паспорт;
5. Размещение рекламных конструкций производится на основании отдельного разрешения в соответствии с требованиями Решения Пермской городской Думы от 27.01.2009 № 11 «Об утверждении Положения о порядке установки и эксплуатации рекламных конструкций на территории города Перми»;
6. Габариты и уровень установки одиночных табличек-режимников должны быть одинаковыми по всей длине фасада для всех табличек;
7. Узлы крепления конструкций к фасаду разрабатываются отдельным рабочим проектом;
8. Вид вывесок в ночное время (проект подсветки) разрабатывается отдельно;
9. На вывески, размещаемые на уровне балконов и лоджий, а также перекрывающих оконные проемы, должны быть получены согласования от владельцев имущества.
10. Высота, толщина конструкций соседних фризов должна быть единой по всей длине фасада, пристроя, витрины, выступающего элемента. На данных фризах размещаются только объемные буквы.

- выравнивание объектов относительно элементов фасада
- единая горизонтальная ось размещения объектов
- место допустимого размещения объектов
- выноска и номер позиции согласно Ведомости размещения объектов городской информации

Ведомость размещения объектов городской информации

Поз.	Название, тип рекламы	Эталон цвета	Наличие, тип подсветки
1	Объемные буквы и/или логотипы, размещенные на направляющих, окрашенных в цвет фасада. Оргстекло, металл, пластик (см. примечание 7)	Фирменные цвета	Внутренняя или контурная подсветка
2	Пленочная аппликация на стекле или панно, размещенное в оконном проеме за стеклом (площадь выклейки или панно - не более 30% площади одного остекления). Оргстекло, металл, пластик или самоклеющиеся пленки	Фирменные цвета	
3	Панель-кронштейн, может размещаться по единой оси с вывеской. Оргстекло, металл, пластик, пленки	Фирменные цвета	Внутренняя или контурная подсветка
4	Табличка-режимник одиночная, модульная (см. примечание 6). Оргстекло, металл, пластик, пленки	Фирменные цвета	
5	Знак адресации. Оргстекло, металл, пластик, пленки	Стандартный: синий, белый	
6	Объемные буквы и/или логотипы, размещенные на направляющих на фризе, козырьках, окрашенных в цвет фриза. Оргстекло, металл, пластик.	Фирменные цвета	Внутренняя или контурная подсветка

						124-2018-ОФ			
						Колерный паспорт здания по ул.Пермская, 124 в Ленинском районе г.Перми			
Изм.	Кол.уч	Лист	Недок.	Подпись	Дата	Многоквартирный жилой дом со встроенными помещениями общественного назначения	Стадия	Лист	Листов
Разраб.		Масленникова			09.18		П	9	10
						Размещение объектов городской информации (главный фасад по ул.Куйбышева)		ООО «Комета»	

Взам. инв. №

Подпись и дата

Инв. № подл.

Позиция согласно ведомости отделки фасадов	Координаты цвета в PAL	C:	0	
		M:	26	
		Y:	45	
		K:	0	
		R:	195	
		G:	158	
		B:	131	
2,4				

Позиция согласно ведомости отделки фасадов	Мраморная мозаика	

Позиция согласно ведомости отделки фасадов	Координаты цвета в PAL	C:	0	
		M:	0	
		Y:	0	
		K:	20	
		R:	229	
		G:	227	
		B:	215	
2,4				

Позиция согласно ведомости отделки фасадов	Керамогранит ESTIMA ST 011 или аналогичный по цвету материал	

Позиция согласно ведомости отделки фасадов	Координаты цвета в RAL	C:	0	
		M:	0	
		Y:	0	
		K:	40	
		R:	178	
		G:	179	
		B:	179	
5,7				

Позиция согласно ведомости отделки фасадов	Координаты цвета в RAL	C:	0	
		M:	20	
		Y:	20	
		K:	60	
		R:	134	
		G:	119	
		B:	111	
3,7,8				

20
 СОГЛАСОВАНО
 зам. заместителя начальника ДГА
 г. Пермь - главный архитектор
 Д.О. Лапшин
 09.09.18
 Карасьев Е.А.

Изн. № подл.
Подпись и дата
Взам. инв. №

						124-2018-ОФ			
						Колерный паспорт здания по ул.Пермская, 124 в Ленинском районе г.Перми			
Изм.	Кол.уч.	Лист	Недок.	Подпись	Дата	Многоквартирный жилой дом со встроенными помещениями общественного назначения	Стадия	Лист	Листов
Разраб.		Масленникова			09.18		П	10	10
						Эталоны колеров	ООО «Комета»		