



ДЕПАРТАМЕНТ ГРАДОСТРОИТЕЛЬСТВА И АРХИТЕКТУРЫ
АДМИНИСТРАЦИЯ ГОРОДА ПЕРМИ

ИП Пермяков В.И.

059-22-01-40-4072 от 14.11.2018

КОЛЕРНЫЙ ПАСПОРТ

АДРЕС ОБЪЕКТА: г. Пермь, административный район Индустриальный
проспект Декабристов, здание (строение) №18

ПЕРМЬ 2018 г.

Ведомость чертежей комплекта марки ОФ

ЛИСТ	НАИМЕНОВАНИЕ	ПРИМЕЧАНИЯ
2	Пояснительная записка, ситуационный план, ведомость отделки фасадов	
3	Материалы и технология проведения работ, инструкция	
4	Фотофиксация фасадов	
5	Главный фасад	
6	Боковые фасады	
7	Дворовой фасад	
8-10	Размещение объектов городской информации	
11	Эталоны колеров	

Ведомость отделки фасадов

ПОЗ.	ЭЛЕМЕНТ ФАСАДА	ЭТАЛОН ЦВЕТА Lab	ОБОЗНАЧ.	ВИД ОТДЕЛКИ	ПРИМ.
1	Основное поле стены			Железобетон (серая панель)	
2	Цоколь			Силикатная краска	
3	Оконные переплеты, дверные полотна	Белый		Металлопластик	
4	Дверные полотна			Краска по металлическим поверхностям	
5	Ограждение балконов	Белый		Композитный материал	
6	Лестницы, металлические элементы фасада	Белый		Краска по металлическим поверхностям	
7	Перила			Краска по металлическим поверхностям	
8	Ступени крылец			Железобетонный элемент	
9	Козырьки верхних балконов			Профнастил	
10	Козырьки и опорные элементы подъездов	Белый		Железобетонный элемент, силикатная краска	
11	Карниз, межплиточные швы	Белый		Атмосферостойкая краска	
12	Кровля			Кровельные рулонные материалы	
13	Воздуховоды, водосточные трубы			Скрытые	

Ведомость ссылочных и прилагаемых документов

ОБОЗНАЧЕНИЕ	НАИМЕНОВАНИЕ	ПРИМЕЧАНИЯ

Предметом согласования данного колерного паспорта являются: принятые цветовые решения элементов фасада, применяемые материалы существующего объекта недвижимости, а также определение возможных видов и типов размещения объектов городской информации на нем. Вывески, не соответствующие стандартным требованиям (утверждены Постановлением администрации города Перми от 25.10.2016 № 958), и не зафиксированные в колерном паспорте, подлежат демонтажу.

**ИНСТРУКЦИЯ
о порядке производства работ, связанных
с окраской фасадов и всехнаружных частей зданий, сооружений, строений,
расположенных на территории города Перми**

- Окраска фасадов и всех наружных частей зданий, сооружений, строений, ограждений, заборов, павильонов, киосков, ларьков и прочих объектов, расположенных на территории города Перми, может производиться лишь на основании колерного паспорта фасадов на ремонт и окраску, выдаваемых Департаментом градостроительства и архитектуры Администрации г. Перми.
- До начала процесса окраски здания или какого-либо сооружения должны быть произведены работы по капитальному ремонту всех без исключения наружных частей его, подлежащих окраске.
- До начала ремонта зданий, имеющих газосветную рекламу, сообщить рекламораспространителю о предстоящих работах на фасаде здания с целью сохранения вывесок либо их демонтажу.
- Полуразрушенные и разрушенные архитектурные художественно-скульптурные детали здания, карнизы, колонны, пилястры, капители, фризы, тяги, лепные украшения, барельефы, мозаика, художественная роспись подлежат обязательному восстановлению в своем первоначальном виде.
- Категорически запрещается производить окраску здания без предварительного восстановления указанных деталей.
- Металлические поверхности отдельных частей здания, чугунные решетки, перила балконов и лестниц, кронштейны, дверные и оконные приборы, архитектурно-художественные детали перед окраской очищаются от грязи, ржавчины, старой краски и и покрываются вновь лишь масляной краской.
- В соответствии с выданными образцами цвета (колерами) на окраску здания организация, проводящая ремонт здания, составляет пробные образцы цвета, которые наносятся на видное место стены.
- Проверку и согласование пробного образца цвета (колера), а также готовности поверхности стены и отдельных наружных частей здания к окраске производит уполномоченный представитель Департамента градостроительства и архитектуры Администрации г. Перми. Без указанной проверки и согласования производить окраску фасада категорически воспрещается.
- Домоуправления, организации или учреждения, производящие окраску и связанный с нею ремонт здания, несут полную ответственность за точное выполнение настоящей инструкции и привлекаются к ответственности за нарушение ее.
- Цветовая гамма рекламносителей должна гармонировать с основным колористическим решением фасадов.
- По всем вопросам, связанным с производством работ по покраске зданий, необходимо обращаться в Департамент градостроительства и архитектуры Администрации г. Перми, (ул. Сибирская, 15, к. 314)

ПОЯСНИТЕЛЬНАЯ ЗАПИСКА

Объект - многоквартирный жилой дом со встроенно-пристроенными помещениями по адресу: пр-т Декабристов 18, г. Пермь. Год постройки - 1973. Количество этажей - 5. Тип перекрытий - железобетонные, материал несущих стен - серая панель.

Материалы и технология проведения работ:
Для обеспечения долговечности декоративно-защитных фасадных покрытий и увеличения срока межремонтных работ в первую очередь необходимо производить работы по ремонту системы водоотвода (металлические открытые контура здания и выступающих элементов, сливы водостоки, гидроизоляция) для полного отвода воды от фасада.
* Работы производить в соответствии со СНиП 3.04.01-87 «Изоляционные и отделочные покрытия», ТР 79-98 «Технические-рекомендации по подготовке поверхностей наружных и ограждающих конструкций жилых и общественных зданий под отделку при их реконструкции и ремонте», ТР 85-89 «Технические рекомендации по входному контролю качества материалов, применяемых для отделки фасадов».

- Отделка части фасадов в жилой части выполнена покрытием фасадной краской.
- Для производства ремонта фасад необходимо очистить от грязи водой аппаратом высокого давления, или вручную, с использованием при надобности специальных химических препаратов.
- Установка и разборка наружных лесов с защитной сеткой.
- Произвести отбивку старой штукатурки с поверхности стен и очистить фасадную плитку от грязи.
- Покрывать очищенную поверхность стены перед нанесением штукатурки грунтовкой.
- Перед нанесением штукатурки выполнить устройство ПВХ сетки, на ровных участках стен площадью от 5 м2.
- Оштукатурить стены цементно-известковым раствором.
- После оштукатуривания выполнить грунтовку фасадов.
- Произвести выравнивание поверхности штукатурки шпатлевочной смесью.
- Покрывать выравненную поверхность фасадов грунтовкой для защиты штукатурки от растрескивания при воздействии транспортных вибраций.
- Произвести окраску за 2 раза фасадной краской.

В соответствии с Градостроительным кодексом Российской Федерации и Постановлением администрации города Перми от 22.02.2017 № 130 «Об утверждении Порядка и критериев согласования колерного паспорта, требований к содержанию колерного паспорта, формы колерного паспорта» согласованные департаментом градостроительства и архитектуры администрации города Перми проекты колерных паспортов либо проекты изменений в колерные паспорта не являются разрешительной документацией на строительство, реконструкцию объекта капитального строительства; не являются правовым основанием на устройство пристроек, навесов, козырьков.

13 - 11 - 2018 - ОФ						
Колерный паспорт фасадов здания по пр-т Декабристов, 18 в Индустриальном районе города Перми						
Изм.	Кол.уч.	Лист	Недок	Подпись	Дата	
Выполнил	Пермяков В.				11.2018	
Жилой дом со встроенно-пристроенными помещениями				Стадия	Лист	Листов
Общие данные, ведомость отделки фасадов				П	2	11
				ИП Пермяков В.И.		

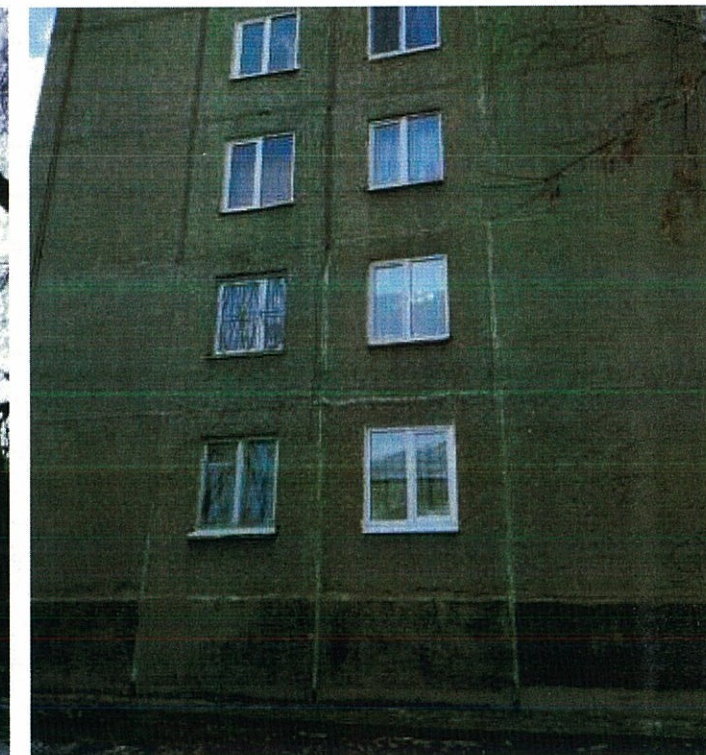
**Ситуационный план-схема жилого здания со
встроенно-пристроенными помещениями**

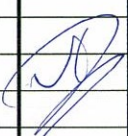


План осей



						13 - 11 - 2018 - ОФ			
						Колерный паспорт фасадов здания по пр-т Декабристов, 18 в Индустриальном районе города Перми			
Изм.	Кол.уч.	Лист	Недок	Подпись	Дата	Жилой дом со встроенно-пристроенными помещениями	Стадия	Лист	Листов
							П	3	11
Выполнил	Пермяков В.				11.2018	Ситуационный план-схема	ИП Пермяков В.И.		



						13 - 11 - 2018 - ОФ			
						Коперный паспорт фасадов здания по пр-т Декабристов, 18 в Индустриальном районе города Перми			
Изм.	Кол.уч	Лист	Недок	Подпись	Дата	Жилой дом со встроенно-пристроенными помещениями	Стадия	Лист	Листов
							П	4	11
Выполнил	Пермяков В.				11.2018	Фотофиксация фасадов	ИП Пермяков В.И.		



и.о. **СОГЛАСОВАНО**
 1^й заместитель начальника ДГА
 г. Перми - главный архитектор
 Д.Ю. Лапшин
 30/11/2018 г.

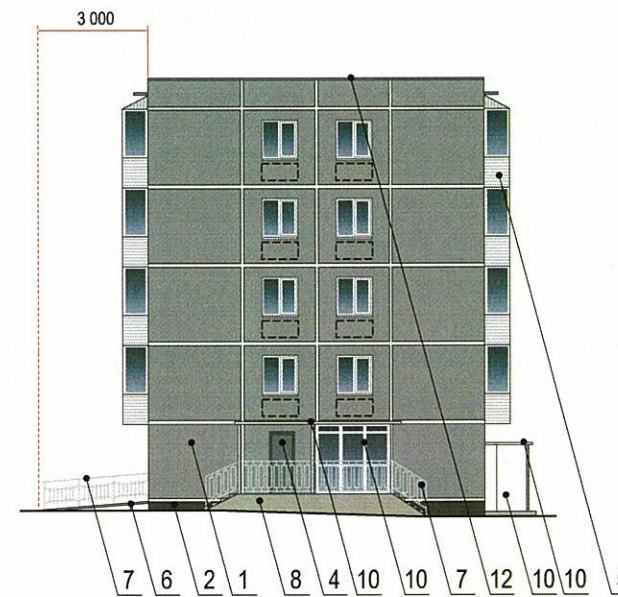
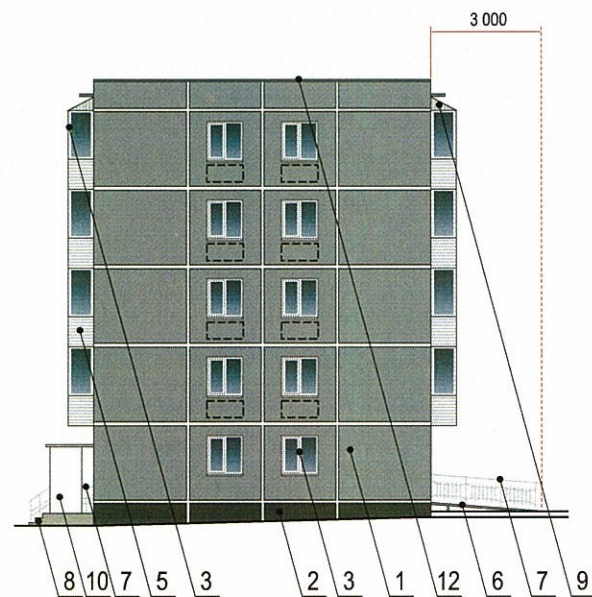
ПРИМЕЧАНИЕ 1:

1. В случае, если наружные лестницы при дополнительно устроенных входах в общественные помещения здания выходят за границы предоставленного земельного участка и красные линии квартала, то устройство дополнительных или переустройство существующих входных групп требует получения разрешения в установленном порядке;

2. В случае устройства или переустройства (перепланировки, ремонта, реконструкции) помещений общественного назначения, их входных групп в обязательном порядке должны быть предусмотрены мероприятия по обеспечению доступности данных помещений для маломобильных групп населения, включая инвалидов, использующих кресла-коляски и собак-проводников (далее-МГН) в соответствии с требованиями СП 59.13330.2016 Свод правил.

Доступность зданий и сооружений для маломобильных групп населения. Данный свод правил касается функционально-планировочных элементов зданий и сооружений, их участков или отдельных помещений, доступных для МГН (входные узлы, коммуникации, пути эвакуации, помещения и зоны обслуживания, а также их информационное и инженерное обустройство). В частности, лестницы при входах в общественные помещения должны дублироваться пандусами с уклоном не более 1:20 (5%) или иными средствами подъема (подъемные платформы, лифты и т.д.). Согласно вышеуказанному Своду правил наружные лестницы и пандусы должны иметь поручни с учетом технических требований к опорным стационарным устройствам по ГОСТ Р 51261; размеры входной площадки при открывании дверей наружу должны быть не менее 1,4 x 2,0 или 1,5 x 1,85; размеры входной площадки с пандусом не менее 2,2 x 2,2 м.

						13 - 11 - 2018 - ОФ			
						Колерный паспорт фасадов здания по пр-т Декабристов, 18 в Индустриальном районе города Перми			
Изм.	Кол.уч	Лист	Недок	Подпись	Дата	Жилой дом со встроенно-пристроенными помещениями	Стадия	Лист	Листов
							П	5	11
Выполнил	Пермяков В.				11.2018	Главный фасад	ИП Пермяков В.И.		



СОГЛАСОВАНО
 и.о. 1-й заместитель начальника ДГА
 г. Перми - главный архитектор
 А.Ю. Лапшин
 30.11.2018

[- - -] - Место для размещения дополнительного оборудования

- Размещение дополнительного оборудования, дополнительных элементов и устройств на фасадах объектов капитального строительства допускается при соблюдении следующих условий:
 - единое архитектурное и цветовое решение фасадов (в том числе размер, форма, цвет, материал);
 - соответствие архитектурному решению фасадов, предусмотренному проектной документацией, с привязкой к основным композиционным осям фасадов (системе горизонтальных и вертикальных осей);
 - соответствие ГОСТам, техническим регламентам, установленным законодательством Российской Федерации в области обеспечения санитарно-эпидемиологического благополучия населения, пожарной безопасности;
- Размещение наружных блоков систем кондиционирования и вентиляции допускается:
 - на кровле объектов капитального строительства;
 - на оконных и дверных проемах в единой (вертикальной, горизонтальной) системе осей фасадов, в окнах подвального этажа, в плоскости остекления без выхода за плоскость фасадов с использованием маскирующих ограждений (решеток, жалюзи).
- Размещение наружных блоков систем кондиционирования и вентиляции на поверхности главных фасадов, в оконных и дверных проемах за плоскостью фасадов не допускается:
 - над пешеходными тротуарами;
 - на высоте менее 3,0 м от поверхности земли.
- Антенны должны размещаться:
 - на кровле объектов капитального строительства - компактными упорядоченными группами, с использованием единой несущей основы, в том числе с устройством ограждения, а также с учетом требований действующего законодательства;
 - на дворовых фасадах, глухих стенах, не просматривающихся с улицы;
 - на дворовых фасадах - в простенках между окнами на пересечении вертикальной оси простенка и оси, соответствующей верхней границе проема.

13 - 11 - 2018 - ОФ

Колерный паспорт фасадов здания по пр-т Декабристов, 18
 в Индустриальном районе города Перми

Изм.	Кол.уч.	Лист	№док	Подпись	Дата	Стадия	Лист	Листов
						П	6	11
Выполнил	Пермяков В.				11.2018	Жилой дом со встроенно-пристроенными помещениями		
Боковые фасады						ИП Пермяков В.И.		



4.0. **СОГЛАСОВАНО**
 1-й заместитель начальника ДГА
 г. Перми - главный архитектор
 Д.Ю. Лапшин
 30.11.2018

[- - -] - Место для размещения дополнительного оборудования

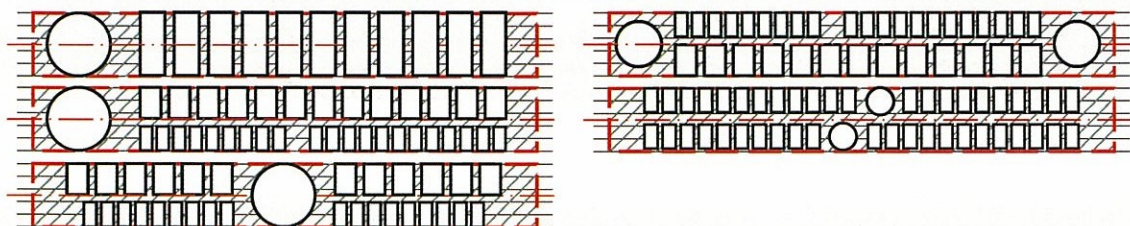
1. Размещение дополнительного оборудования, дополнительных элементов и устройств на фасадах объектов капитального строительства допускается при соблюдении следующих условий:
 - а) единое архитектурное и цветовое решение фасадов (в том числе размер, форма, цвет, материал);
 - б) соответствие архитектурному решению фасадов, предусмотренному проектной документацией, с привязкой к основным композиционным осям фасадов (системе горизонтальных и вертикальных осей);
 - в) соответствие ГОСТам, техническим регламентам, установленным законодательством Российской Федерации в области обеспечения санитарно-эпидемиологического благополучия населения, пожарной безопасности;
2. Размещение наружных блоков систем кондиционирования и вентиляции допускается:
 - а) на кровле объектов капитального строительства;
 - б) на оконных и дверных проемах в единой (вертикальной, горизонтальной) системе осей фасадов, в окнах подвального этажа, в плоскости остекления без выхода за плоскость фасадов с использованием маскирующих ограждений (решеток, жалюзи).
3. Размещение наружных блоков систем кондиционирования и вентиляции на поверхности главных фасадов, в оконных и дверных проемах за плоскостью фасадов не допускается:
 - а) над пешеходными тротуарами;
 - б) на высоте менее 3,0 м от поверхности земли.
4. Антенны должны размещаться:
 - а) на кровле объектов капитального строительства - компактными упорядоченными группами, с использованием единой несущей основы, в том числе с устройством ограждения, а также с учетом требований действующего законодательства;
 - б) на дворовых фасадах, глухих стенах, не просматривающихся с улицы;
 - в) на дворовых фасадах - в простенках между окнами на пересечении вертикальной оси простенка и оси, соответствующей верхней границе проема.

13 - 11 - 2018 - ОФ

Колерный паспорт фасадов здания по пр-т Декабристов, 18
 в Индустриальном районе города Перми

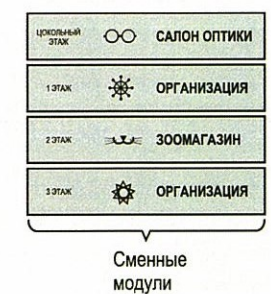
Изм.	Кол.уч.	Лист	№док	Подпись	Дата	Стадия	Лист	Листов
						П	7	11
Выполнил	Пермяков В.				11.2018	Жилой дом со встроенно-пристроенными помещениями		
						Дворовой фасад		
						ИП Пермяков В.И.		

Схемы компоновки объемных букв и/или логотипов, знаков относительно оси размещения объектов городской информации

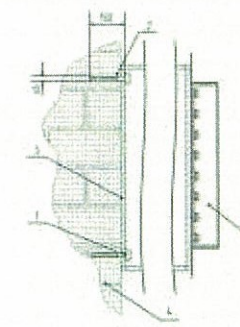


Управление архитектуры и городского дизайна
ДГА администрации г.Перми
**СООТВЕТСТВУЕТ АРХИТЕКТУРНОМУ
ОБЛИКУ ГОРОДА ПЕРМИ**
«30» 11 / 2018
Корачев С.В. Подпись

Пример группировки табличек (см. позицию 7)



Пример крепления вывески к стене здания



Крепление металлоконструкции к фасаду производится на закладные детали – анкерными болтами в сборе с дюбелями. Конструктивную часть дополнительно разработать с конструктором.

- 1 - анкерный болт D10 L150
- 2 - дюбель D12
- 3 - металлоконструкция
- 4 - кирпичная кладка
- 5 - объемная буква с подсветкой

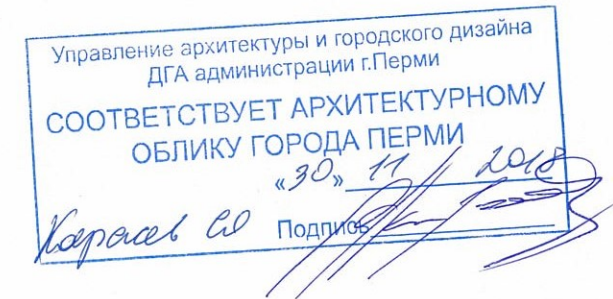
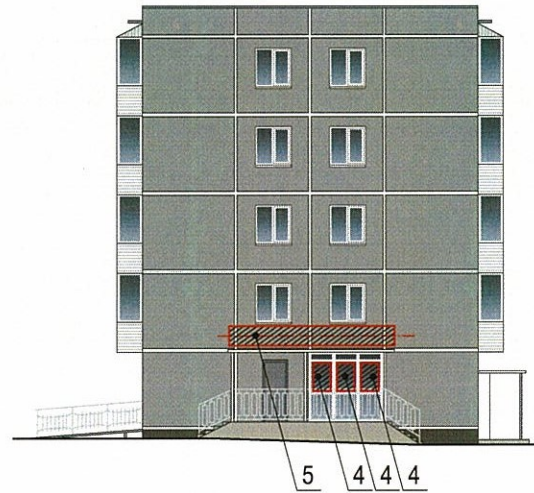
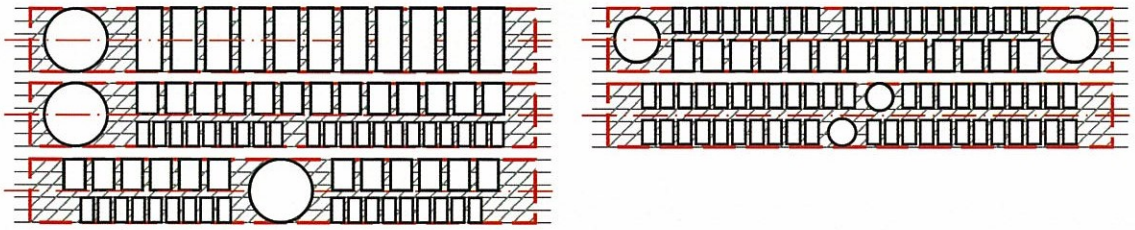
Допускается размещение настенных вывесок (далее - вывески) в границах помещения заинтересованного лица в виде: отдельно расположенных букв без использования "подложки" (в том числе световых, объемных, пластиковых, металлических) с использованием неона, выполненных по инновационным технологиям (в том числе с использованием краеосвещенных систем, вывесок со светодинамикой).
Вывески должны быть привязаны к композиционным осям фасадов объектов капитального строительства и соответствовать архитектурному решению фасадов.
Размещение вывесок, табличек на фасадах объектов капитального строительства с несколькими входными группами (входами) должно осуществляться упорядоченно и комплексно, с учётом:
- сохранения общего архитектурно-художественного, композиционного решения фасадов;
- единой высоты, толщины вывесок, табличек;
- единой горизонтальной оси размещения на всём протяжении фасадов; соблюдения требований Федерального закон от 01.06.2005 № 53-ФЗ "О государственном языке Российской Федерации".
На объекте капитального строительства, оборудованном одной входной группой (входом), предназначенной для более чем двух заинтересованных лиц, вывески заменяются общей табличкой (режимник).
Допускается выполнение вывески в виде крышной установки, которая размещается на кровле, расположенной над верхним этажом объекта капитального строительства.
Таблички (режимник) могут быть заменены надписями на стекле витрины, входной двери, выполненными в технике аппликации.
Допускается размещение арт-объектов, выполненных из разных материалов художниками-монументалистами.
Размещение вывесок, перекрывающих оконные проемы, а также расположенных на балконах зданий и сооружений должно быть согласовано с собственниками помещений, к которым относится балкон и данный оконный проем.

- места допустимого размещения объектов городской информации, вывесок
 - ось размещения объектов городской информации, вывесок

№	Название, тип объектов городской информации	Цвет	Тип подсветки
1	Объемный световой логотип на металлических направляющих в цвет фасада. Полноцветная печать, металл, пластик, органическое стекло.	Фирменные цвета	Внутренняя, светодиодами
2	Табличка-режимник. Пленочная аппликация на стекле или металл, пластик, оргстекло.	Фирменные цвета	
3	Знак адресации. Металл, пластик, оргстекло.	Синий, белый	
4	Оклейка витрины (допустимо однотонное написание информации, состоящей только из букв и занимающей собой не более 30% площади витрины)	Фирменные цвета	
5	Объемные буквы на козырьке здания на металлоконструкции. Выполнены из металла, пластика, органического стекла.	Фирменные цвета	Внутренняя, светодиодами

						13 - 11 - 2018 - ОФ			
						Колерный паспорт фасадов здания по пр-т Декабристов, 18 в Индустриальном районе города Перми			
Изм.	Кол.уч	Лист	Недок	Подпись	Дата	Жилой дом со встроенно-пристроенными помещениями	Стадия	Лист	Листов
							П	8	11
Выполнил	Пермяков В.				11.2018	Размещение объектов городской информации	ИП Пермяков В.И.		

Схемы компоновки объемных букв и/или логотипов, знаков относительно оси размещения объектов городской информации



Допускается размещение настенных вывесок (далее - вывески) в границах помещения заинтересованного лица в виде: отдельно расположенных букв без использования "подложки" (в том числе световых, объемных, пластиковых, металлических) с использованием неона, выполненных по инновационным технологиям (в том числе с использованием краесвеченных систем, вывесок со светодинамикой).

Вывески должны быть привязаны к композиционным осям фасадов объектов капитального строительства и соответствовать архитектурному решению фасадов.

Размещение вывесок, табличек на фасадах объектов капитального строительства с несколькими входными группами (входами) должно осуществляться упорядоченно и комплексно, с учётом:

- сохранения общего архитектурно-художественного, композиционного решения фасадов;

- единой высоты, толщины вывесок, табличек;

- единой горизонтальной оси размещения на всём протяжении фасадов; соблюдения требований Федерального закон от 01.06.2005 № 53-ФЗ "О государственном языке Российской Федерации".


На объекте капитального строительства, оборудованном одной входной группой (входом), предназначенной для более чем двух заинтересованных лиц, вывески заменяются общей табличкой (режимник).


Допускается выполнение вывески в виде крышной установки, которая размещается на кровле, расположенной над верхним этажом объекта капитального строительства.

Таблички (режимник) могут быть заменены надписями на стекле витрины, входной двери, выполненными в технике аппликации.

Допускается размещение арт-объектов, выполненных из разных материалов художниками-монументалистами.

Размещение вывесок, перекрывающих оконные проемы, а также расположенных на балконах зданий и сооружений должно быть согласовано с собственниками помещений, к которым относится балкон и данный оконный проем.

 - места допустимого размещения объектов городской информации, вывесок

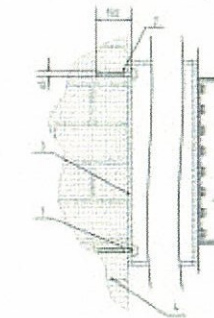
 - ось размещения объектов городской информации, вывесок

№	Название, тип объектов городской информации	Цвет	Тип подсветки
1	Объемный световой логотип на металлических направляющих в цвет фасада. Полноцветная печать, металл, пластик, органическое стекло.	Фирменные цвета	Внутренняя, светодиодами
2	Табличка-режимник. Пленочная аппликация на стекле или металл, пластик, оргстекло.	Фирменные цвета	
3	Знак адресации. Металл, пластик, оргстекло.	Синий, белый	
4	Оклейка витрины (допустимо однотонное написание информации, состоящей только из букв и занимающей собой не более 30% площади витрины)	Фирменные цвета	
5	Объемные буквы на козырьке здания на металлоконструкции. Выполнены из металла, пластика, органического стекла.	Фирменные цвета	Внутренняя, светодиодами

Пример группировки табличек (см. позицию 7)



Пример крепления вывески к стене здания

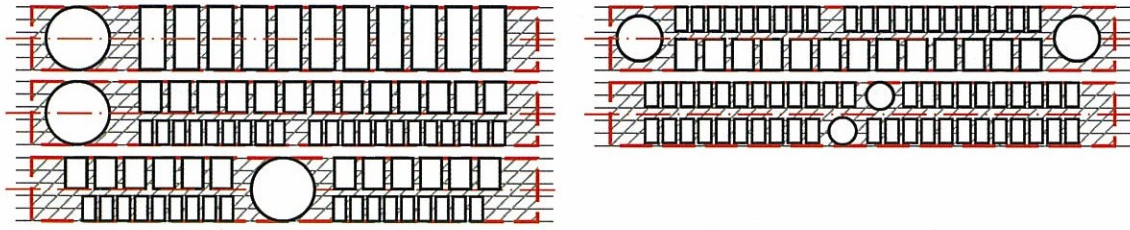


Крепление металлоконструкции к фасаду производится на закладные детали - анкерными болтами в сборе с дюбелями. Конструктивную часть дополнительно разработать с конструктором.

- 1 - анкерный болт D10 L150
- 2 - дюбель D12
- 3 - металлоконструкция
- 4 - кирпичная кладка
- 5 - объемная буква с подсветкой

13 - 11 - 2018 - ОФ						
Колерный паспорт фасадов здания по пр-т Декабристов, 18 в Индустриальном районе города Перми						
Изм.	Кол.уч.	Лист	№док	Подпись	Дата	
						Жилой дом со встроенно-пристроенными помещениями
						Стадия Лист Листов
						П 9 11
						Размещение объектов городской информации
						ИП Пермяков В.И.

Схемы компоновки объемных букв и/или логотипов, знаков относительно оси размещения объектов городской информации



Управление архитектуры и городского дизайна
ДГА администрации г.Перми
**СООТВЕТСТВУЕТ АРХИТЕКТУРНОМУ
ОБЛИКУ ГОРОДА ПЕРМИ**
«30» 11 / 2018
Карасев С.В. Подпись: *[Signature]*



Допускается размещение настенных вывесок (далее - вывески) в границах помещения заинтересованного лица в виде: отдельно расположенных букв без использования "подложки" (в том числе световых, объёмных, пластиковых, металлических) с использованием неона, выполненных по инновационным технологиям (в том числе с использованием краёосвещённых систем, вывесок со светодинамикой).

Вывески должны быть привязаны к композиционным осям фасадов объектов капитального строительства и соответствовать архитектурному решению фасадов.

Размещение вывесок, табличек на фасадах объектов капитального строительства с несколькими входными группами (входами) должно осуществляться упорядоченно и комплексно, с учётом:

- сохранения общего архитектурно-художественного, композиционного решения фасадов;
- единой высоты, толщины вывесок, табличек;
- единой горизонтальной оси размещения на всём протяжении фасадов; соблюдения требований Федерального закон от 01.06.2005 № 53-ФЗ "О государственном языке Российской Федерации".

На объекте капитального строительства, оборудованном одной входной группой (входом), предназначенной для более чем двух заинтересованных лиц, вывески заменяются общей табличкой (режимник).

Допускается выполнение вывески в виде крышной установки, которая размещается на кровле, расположенной над верхним этажом объекта капитального строительства.

Таблички (режимник) могут быть заменены надписями на стекле витрины, входной двери, выполненными в технике аппликации.

Допускается размещение арт-объектов, выполненных из разных материалов художниками-монументалистами.

Размещение вывесок, перекрывающих оконные проемы, а также расположенных на балконах зданий и сооружений должно быть согласовано с собственниками помещений, к которым относится балкон и данный оконный проем.

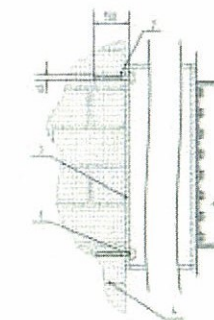
- места допустимого размещения объектов городской информации, вывесок
 - ось размещения объектов городской информации, вывесок

№	Название, тип объектов городской информации	Цвет	Тип подсветки
1	Объёмный световой логотип на металлических направляющих в цвет фасада. Полноцветная печать, металл, пластик, органическое стекло.	Фирменные цвета	Внутренняя, светодиодами
2	Табличка-режимник. Пленочная аппликация на стекле или металл, пластик, оргстекло.	Фирменные цвета	
3	Знак адресации. Металл, пластик, оргстекло.	Синий, белый	
4	Оклейка витрины (допустимо однотонное написание информации, состоящей только из букв и занимающей собой не более 30% площади витрины)	Фирменные цвета	
5	Объёмные буквы на козырьке здания на металлоконструкции. Выполнены из металла, пластика, органического стекла.	Фирменные цвета	Внутренняя, светодиодами

Пример группировки табличек (см. позицию 7)



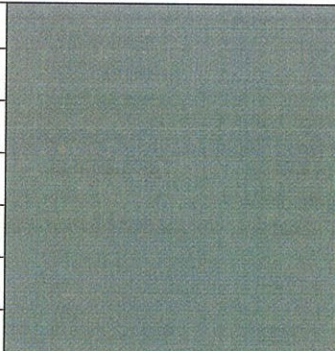
Пример крепления вывески к стене здания

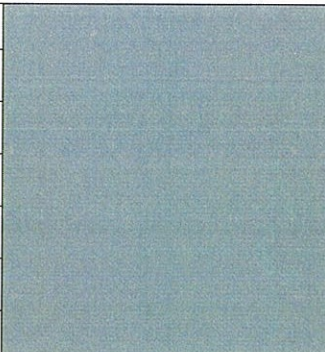


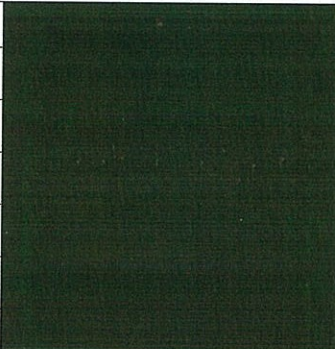
Крепление металлоконструкции к фасаду производится на закладные детали – анкерными болтами в сборе с дюбелями. Конструктивную часть дополнительно разработать с конструктором.

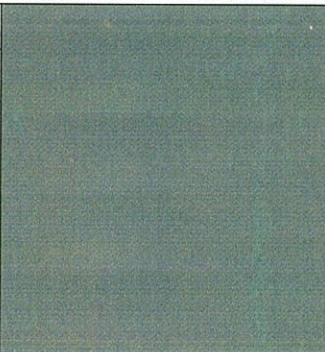
- 1 - анкерный болт D10 L150
- 2 - дюбель D12
- 3 - металлоконструкция
- 4 - кирпичная кладка
- 5 - объемная буква с подсветкой


13 - 11 - 2018 - ОФ						
Колерный паспорт фасадов здания по пр-т Декабристов, 18 в Индустриальном районе города Перми						
Изм.	Кол.уч.	Лист	№док	Подпись	Дата	
						Жилой дом со встроенно-пристроенными помещениями
						Стадия
						Лист
						Листов
Выполнил	Пермяков В.			<i>[Signature]</i>	11.2018	П 10 11
						Размещение объектов городской информации
						ИП Пермяков В.И.

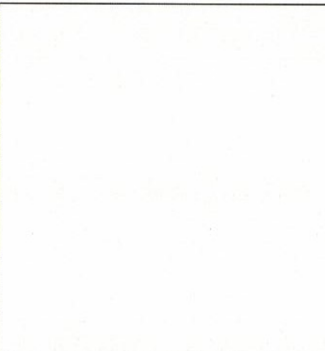
Позиция согласно ведомости отделки фасадов	Координаты цвета в CorelDraw	C:	12	
		M:	13	
		Y:	26	
		K:	1	
		R:	228	
		G:	217	
		B:	194	
1				

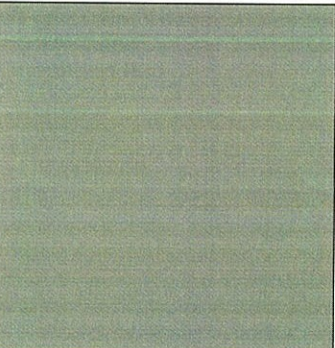
Позиция согласно ведомости отделки фасадов	Координаты цвета в CorelDraw	C:	33	
		M:	24	
		Y:	20	
		K:	6	
		R:	176	
		G:	178	
		B:	185	
6				


Позиция согласно ведомости отделки фасадов	Координаты цвета в CorelDraw	C:	31	
		M:	83	
		Y:	71	
		K:	51	
		R:	115	
		G:	55	
		B:	52	
2				

Позиция согласно ведомости отделки фасадов	Координаты цвета в CorelDraw	C:	0	
		M:	0	
		Y:	0	
		K:	50	
		R:	157	
		G:	158	
		B:	158	
12				

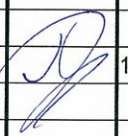
Позиция согласно ведомости отделки фасадов	Координаты цвета в CorelDraw	C:	33	
		M:	24	
		Y:	20	
		K:	6	
		R:	176	
		G:	178	
		B:	185	
4				

Позиция согласно ведомости отделки фасадов	Координаты цвета в CorelDraw	C:	0	
		M:	0	
		Y:	0	
		K:	0	
		R:	255	
		G:	255	
		B:	255	
3, 5, 6, 10, 11				

Позиция согласно ведомости отделки фасадов	Координаты цвета в CorelDraw	C:	30	
		M:	25	
		Y:	32	
		K:	9	
		R:	180	
		G:	174	
		B:	164	
8				

Позиция согласно ведомости отделки фасадов	Координаты цвета в CorelDraw	C:	0	
		M:	0	
		Y:	0	
		K:	30	
		R:	197	
		G:	198	
		B:	198	
7, 9				

4.0. **СОГЛАСОВАНО**
 1^й заместитель начальника ДГА
 г. Пермь, главный архитектор
 Д.Ю. Лапшин
 11.11.2018

						13 - 11 - 2018 - ОФ			
						Колерный паспорт фасадов здания по пр-т Декабристов, 18 в Индустриальном районе города Перми			
Изм.	Кол.уч.	Лист	Недок	Подпись	Дата	Жилой дом со встроенно-пристроенными помещениями	Стадия	Лист	Листов
							П	11	11
Выполнил	Пермяков В.				11.2018	Эталоны колеров	ИП Пермяков В.И.		