



АДМИНИСТРАЦИЯ ГОРОДА ПЕРМИ
ДЕПАРТАМЕНТ ГРАДОСТРОИТЕЛЬСТВА И АРХИТЕКТУРЫ
ГОРОДА ПЕРМИ

№ _____

САД-059-12-01-16-441 от 17.04.2018

КОЛЕРНЫЙ ПАСПОРТ

АДРЕС ОБЪЕКТА: г.Пермь, по ул.Пушкина, дом № 109 (кадастровый номер 59-59-20/037/2008-150)

АДМИНИСТРАТИВНЫЙ РАЙОН: Ленинский

109-Л - 2018 - ОФ

ПЕРМЬ, 2018 г.

Ведомость чертежей комплекта марки ОФ

ЛИСТ	НАИМЕНОВАНИЕ	ПРИМЕЧАНИЯ
1	Общие данные. Ведомость отделки фасадов. Пояснительная записка. Инструкция	
2	Фотофиксация фасадов	
3	Главный фасад	
4	Боковой фасад	
5	Боковой фасад	
6	Дворовой фасад	
7,8	Размещение объектов городской информации	
9	Эталоны колеров	

Ведомость отделки фасадов

ПОЗ.	ЭЛЕМЕНТ ФАСАДА	ЭТАЛОН ЦВЕТА	ОБОЗНАЧ.	ВИД ОТДЕЛКИ	ПРИМ.
1	Поле стен фасадов здания			Атмосферостойкая краска по металлу, природный камень	
2	Переплеты окон	белый		Композитный материал. Атмосферостойкая краска по металлу, штукатурке	
3	Двери	белый		Атмосферостойкая краска по металлу, бетону.	
4	Кровля, козырьки			Металлопластик. Стеклопакеты. Атмосферостойкая краска.	
5	Лестницы, ступени			Керамогранит с шероховатой поверхностью	
6	Ограждение лестниц			Атмосферостойкая краска по металлу	

Ведомость ссылочных и прилагаемых документов

ОБОЗНАЧЕНИЕ	НАИМЕНОВАНИЕ	ПРИМЕЧАНИЕ
	<u>Ссылочные документы</u>	
Постановление адм-ции г.Перми от 22.02.2017 № 130	«Порядок и критерии согласования колерного паспорта, требований к содержанию колерного паспорта, формы колерного паспорта»	
Постановление адм-ции г.Перми от 25.10.2016 № 958	«Об утверждении стандартных требований к вывескам, их размещению и эксплуатации»	

Пояснительная записка

Целью разработки архитектурных решений фасадов является возвращение зданиям их первоначального облика, но с применением современных конструкций и материалов.

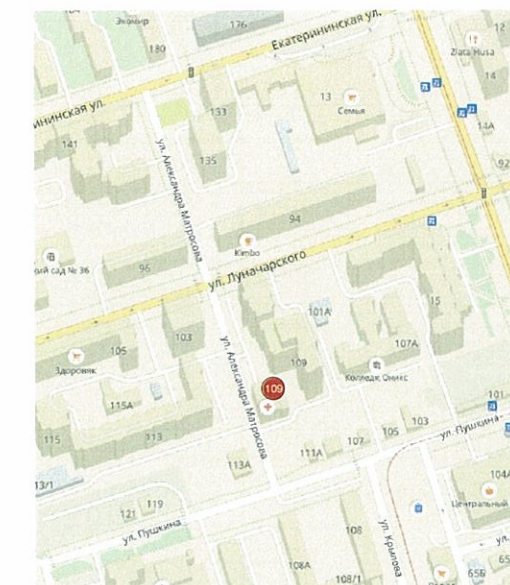
Проектом предполагается демонтировать существующие диссонирующие рекламные конструкции и вывески, входные группы, дополнительное оборудование.

Предлагается привести цветовое решение и оформление фасада к единому архитектурному внешнему виду, с определением возможных мест размещения объектов монументального искусства (мемориальных досок, памятных знаков), объектов городского дизайна, наружной рекламы и визуальной информации, дополнительного оборудования на фасадах зданий.

Определение цветовых решений и требований к фасадам зданий, в дальнейшем, позволит улучшить внешний облик центральных улиц города Перми.

Четырехэтажное нежилое здание (кадастровый номер 59-59-20/037/2008-150) построенное в комплексе с многоквартирным жилым домом. Материал стен - кирпич. Год постройки - 2007.

Ситуационная схема



**ИНСТРУКЦИЯ
о порядке производства работ, связанных
с окраской фасадов и всех наружных частей зданий,
сооружений, строений, расположенных**

- Окраска фасадов и всех наружных частей зданий, сооружений, строений, ограждений, заборов, павильонов, киосков, ларьков и прочих объектов, расположенных на территории города Перми, может производиться лишь на основании колерного паспорта фасадов на ремонт и окраску, согласованного ДГА г.Перми.
- До начала процесса окраски здания или какого-либо сооружения должны быть произведены работы по капитальному ремонту всех без исключения наружных частей его, подлежащих окраске.
- До начала ремонта зданий, имеющих газосветовую рекламу, сообщить рекламораспространителю о предстоящих работах на фасаде здания с целью сохранения вывесок либо их демонтажу.
- Полуразрушенные и разрушенные архитектурные художественно-скульптурные детали здания, карнизы, колонны, пилястры, капители, фризы, тяги, лепные украшения, барельефы, мозаика, художественная роспись подлежат обязательному восстановлению в своем первоначальном виде.
- Категорически запрещается производить окраску здания без предварительного восстановления указанных деталей.
- Металлические поверхности отдельных частей здания, чугунные решетки, перила балконов и лестниц, кронштейны, дверные и оконные приборы, архитектурно-художественные детали перед окраской очищаются от грязи, ржавчины, старой краски и покрываются вновь лишь масляной краской.
- В соответствии с выданными образцами цвета (колерами) на окраску здания организация, производящая ремонт здания, составляет пробные образцы цвета, которые наносятся на видное место стены.
- Проверку и согласование пробного образца цвета (колера), а также готовности поверхности стены и отдельных наружных частей здания к окраске производит уполномоченный представитель ДГА г. Перми. Без указанной проверки и согласования производить окраску фасада категорически воспрещается.
- Домоуправления, организации и учреждения, производящие окраску и связанный с ней ремонт здания, несут полную ответственность за точное выполнение настоящей инструкции и привлекаются к ответственности за её нарушение.
- Цветовая гамма рекламносителей должна гармонировать с основным колористическим решением фасадов здания.
- По всем вопросам, связанным с производством работ, необходимо обращаться в ДГА г. Перми, (ул. Сибирская, 15, каб. 316, тел. 212-76-98).

Согласовано
заместителем начальника ДГА
г. Перми - главный архитектор
Д.Ю. Галицын
24.04.2018

Взаим. инв. №
Подпись и дата
Инв. № подл.

						109-Л - 2018 - ОФ		
						Колерный паспорт здания по ул.Пушкина, 109 (кадастровый номер 59-59-20/037/2008-150) в Ленинском районе города Перми		
Изм.	Кол.уч	Лист	№док.	Подпись	Дата	Стадия	Лист	Листов
Разраб.			Анашкина	<i>Анашкина</i>	04.18	П	1	9
						Общие данные. Ведомость отделки фасадов. Пояснительная записка. Инструкция		
						ООО «Архитектурная мастерская «Город», г.Пермь		



Взам. инв. №
Подпись и дата
Инв. № подл.

						109-Л - 2018 - ОФ		
						Колерный паспорт здания по ул.Пушкина, 109 (кадастровый номер 59-59-20/037/2008-150) в Ленинском районе города Перми		
Изм.	Коп.уч	Лист	№док.	Подпись	Дата	Стадия	Лист	Листов
Разраб.			Анашкина	<i>Анашкина</i>	04.18			
						Фотофиксация фасадов		ООО «Архитектурная мастерская «Город», г.Пермь



ПРИМЕЧАНИЕ:

1. В случае, если наружные лестницы при дополнительно устроенных входах в общественные помещения здания выходят за границы предоставленного земельного участка и красные линии квартала, то устройство дополнительных или переустройство существующих входных групп требует получения разрешения в установленном порядке;

2. В случае устройства или переустройства (перепланировки, ремонта, реконструкции) помещений общественного назначения, их входных групп в обязательном порядке должны быть предусмотрены мероприятия по обеспечению доступности данных помещений для маломобильных групп населения, включая инвалидов, использующих кресла-коляски и собак-проводников (далее-МГН) в соответствии с требованиями СП 59.13330.2016 Свод правил. Доступность зданий и сооружений для маломобильных групп населения. Данный свод правил касается функционально-планировочных элементов зданий и сооружений, их участков или отдельных помещений, доступных для МГН (входные узлы, коммуникации, пути эвакуации, помещения и зоны обслуживания, а также их информационное и инженерное обустройство). В частности, лестницы при входах в общественные помещения должны дублироваться пандусами с уклоном не более 1:20 (5%) или иными средствами подъема (подъемные платформы, лифты и т.д.). Согласно вышеуказанному Своду правил наружные лестницы и пандусы должны иметь поручни с учетом технических требований к опорным стационарным устройствам по ГОСТ Р 51261; размеры входной площадки при открывании дверей наружу должны быть не менее 1,4 x 2,0 или 1,5 x 1,85; размеры входной площадки с пандусом не менее 2,2 x 2,2 м.

СОГЛАСОВАНО
 1^й заместитель начальника ДГА
 г. Перми - главный архитектор
 Д.Ю. Пашин
 14 04 2018

						109-Л - 2018 - ОФ		
						Колерный паспорт здания по ул.Пушкина, 109 (кадастровый номер 59-59-20/037/2008-150) в Ленинском районе города Перми		
Изм.	Кол.уч	Лист	№док.	Подпись	Дата	Стадия	Лист	Листов
Разраб.		Анашкина		<i>Анашкина</i>	04.18			
						Главный фасад		ООО «Архитектурная мастерская «Город», г.Пермь



ПРИМЕЧАНИЕ:

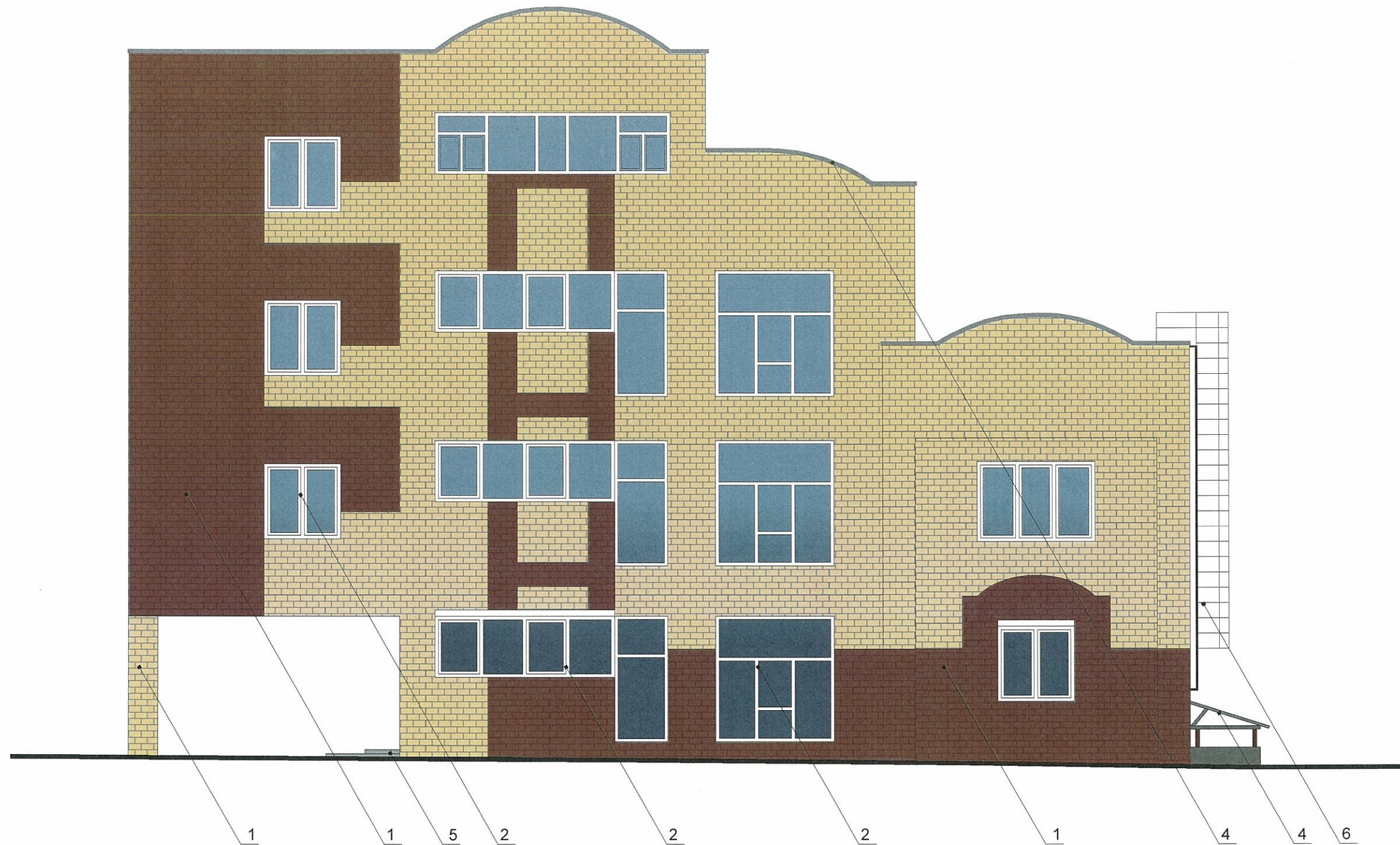
1. В случае, если наружные лестницы при дополнительно устроенных входах в общественные помещения здания выходят за границы предоставленного земельного участка и красные линии квартала, то устройство дополнительных или переустройство существующих входных групп требует получения разрешения в установленном порядке;

2. В случае устройства или переустройства (перепланировки, ремонта, реконструкции) помещений общественного назначения, их входных групп в обязательном порядке должны быть предусмотрены мероприятия по обеспечению доступности данных помещений для маломобильных групп населения, включая инвалидов, использующих кресла-коляски и собак-проводников (далее-МГН) в соответствии с требованиями СП 59.13330.2016 Свод правил. Доступность зданий и сооружений для маломобильных групп населения. Данный свод правил касается функционально-планировочных элементов зданий и сооружений, их участков или отдельных помещений, доступных для МГН (входные узлы, коммуникации, пути эвакуации, помещения и зоны обслуживания, а также их информационное и инженерное обустройство). В частности, лестницы при входах в общественные помещения должны дублироваться пандусами с уклоном не более 1:20 (5%) или иными средствами подъема (подъемные платформы, лифты и т.д.). Согласно вышеуказанному Своду правил наружные лестницы и пандусы должны иметь поручни с учетом технических требований к опорным стационарным устройствам по ГОСТ Р 51261; размеры входной площадки при открывании дверей наружу должны быть не менее 1,4 x 2,0 или 1,5 x 1,85; размеры входной площадки с пандусом не менее 2,2 x 2,2 м.

СОГЛАСОВАНО
 1^й заместитель начальника ДГА
 г. Перми - главный архитектор
 Д.Ю. Лялилин
 14 04 2018

						109-Л - 2018 - ОФ		
						Колерный паспорт здания по ул.Пушкина, 109 (кадастровый номер 59-59-20/037/2008-150) в Ленинском районе города Перми		
Изм.	Кол.уч	Лист	Недок.	Подпись	Дата	Стадия	Лист	Листов
Разраб.		Анашкина		<i>Анашкина</i>	04.18	П	4	9
						Боковой фасад		ООО «Архитектурная мастерская «Город», г.Пермь

Взам. инв. №
Подпись и дата
Инв. № подл.



1. Размещение дополнительного оборудования, дополнительных элементов и устройств на фасадах объектов капитального строительства допускается при соблюдении следующих условий:

- а) единое архитектурное и цветовое решение фасадов (в том числе размер, форма, цвет, материал);
- б) соответствие архитектурному решению фасадов, предусмотренному проектной документацией, с привязкой к основным композиционным осям фасадов (системе горизонтальных и вертикальных осей);
- в) соответствие ГОСТам, техническим регламентам, установленным законодательством Российской Федерации в области обеспечения санитарно-эпидемиологического благополучия населения, пожарной безопасности;

2. Размещение наружных блоков систем кондиционирования и вентиляции допускается:

- а) на кровле объектов капитального строительства;
- б) на оконных и дверных проемах в единой (вертикальной, горизонтальной) системе осей фасадов, в окнах подвального этажа, в плоскости остекления без выхода за плоскость фасадов с использованием маскирующих ограждений (решеток, жалюзи).

3. Размещение наружных блоков систем кондиционирования и вентиляции на поверхности главных фасадов, в оконных и дверных проемах за плоскостью фасадов не допускается:

- а) над пешеходными тротуарами;
- б) на высоте менее 3,0 м от поверхности земли.

4. Антенны должны размещаться:

- а) на кровле объектов капитального строительства - компактными упорядоченными группами, с использованием единой несущей основы, в том числе с устройством ограждения, а также с учетом требований действующего законодательства;
- б) на дворовых фасадах, глухих стенах, не просматривающихся с улицы;
- в) на дворовых фасадах - в простенках между окнами на пересечении вертикальной оси простенка и оси, соответствующей верхней границе проема.



- место допустимого размещения дополнительного оборудования

СОГЛАСОВАНО
1^й заместитель начальника ДГА
г. Перми - главный архитектор
Д.Ю. Паршин
24 04 2018

109-Л - 2018 - ОФ

Колерный паспорт здания по ул.Пушкина, 109
(кадастровый номер 59-59-20/037/2008-150) в Ленинском районе города Перми

Изм.	Кол.уч	Лист	№ док.	Подпись	Дата
Разраб.		Анашкина		<i>Анашкина</i>	04.18

109-Л - 2018 - ОФ		
Колерный паспорт здания по ул.Пушкина, 109 (кадастровый номер 59-59-20/037/2008-150) в Ленинском районе города Перми		
Стадия	Лист	Листов
П	5	9
Боковой фасад		ООО «Архитектурная мастерская «Город», г.Пермь

Взам. инв. №

Подпись и дата

Инв. № подл.



1. Размещение дополнительного оборудования, дополнительных элементов и устройств на фасадах объектов капитального строительства допускается при соблюдении следующих условий:
 - а) единое архитектурное и цветовое решение фасадов (в том числе размер, форма, цвет, материал);
 - б) соответствие архитектурному решению фасадов, предусмотренному проектной документацией, с привязкой к основным композиционным осям фасадов (системе горизонтальных и вертикальных осей);
 - в) соответствие ГОСТам, техническим регламентам, установленным законодательством Российской Федерации в области обеспечения санитарно-эпидемиологического благополучия населения, пожарной безопасности;
2. Размещение наружных блоков систем кондиционирования и вентиляции допускается:
 - а) на кровле объектов капитального строительства;
 - б) на оконных и дверных проемах в единой (вертикальной, горизонтальной) системе осей фасадов, в окнах подвального этажа, в плоскости остекления без выхода за плоскость фасадов с использованием маскирующих ограждений (решеток, жалюзи).
3. Размещение наружных блоков систем кондиционирования и вентиляции на поверхности главных фасадов, в оконных и дверных проемах за плоскостью фасадов не допускается:
 - а) над пешеходными тротуарами;
 - б) на высоте менее 3,0 м от поверхности земли.
4. Антенны должны размещаться:
 - а) на кровле объектов капитального строительства - компактными упорядоченными группами, с использованием единой несущей основы, в том числе с устройством ограждения, а также с учетом требований действующего законодательства;
 - б) на дворовых фасадах, глухих стенах, не просматривающихся с улицы;
 - в) на дворовых фасадах - в простенках между окнами на пересечении вертикальной оси простенка и оси, соответствующей верхней границе проема.

СОГЛАСОВАНО
 1^й заместитель начальника ДГА
 г. Перми - главный архитектор
 Д.Ю. Палишин
 24 04 2018

- место допустимого размещения дополнительного оборудования

						109-Л - 2018 - ОФ		
						Колерный паспорт здания по ул.Пушкина, 109 (кадастровый номер 59-59-20/037/2008-150) в Ленинском районе города Перми		
Изм.	Кол.уч	Лист	№док.	Подпись	Дата			
Разраб.		Анашкина		<i>Анашкина</i>	04.18	Стадия	Лист	Листов
						П	6	9
						Дворовой фасад		ООО «Архитектурная мастерская «Город», г.Пермь

Взам.инв.№

Подпись и дата

Инь.№ подл.



Ведомость размещения рекламоносителей и городской информации

Поз.	Название, тип рекламы	Эталон цвета	Наличие, тип подсветки					
1	Фриз, короб с информацией. Оргстекло, дерево, металл, пластик. Информации не более 50%.	Фирменные цвета	При необходимости					
2	Табличка-режимник одиночная или модульных габаритов. Оргстекло, металл, пластик или самоклеющиеся пленки по стеклу	Фирменные цвета						
3	Знак адресации. Оргстекло, металл, пластик	Синий, белый						
4	Пленочная аппликация на стекле площадью не более 30% площади остекления в виде текста. Самоклеющиеся пленки, полноцветная печать							
5	Логотипы, объемные буквы. Оргстекло, дерево, металл, пластик.	Фирменные цвета	При необходимости					
6	Навигационная конструкция (таблички). Алюминиево-композитные панели - АКП, печать на самоклеющейся пленке/баннере.	Фирменные цвета						
109-Л - 2018 - ОФ								
Колерный паспорт здания по ул.Пушкина, 109 (кадастровый номер 59-59-20/037/2008-150) в Ленинском районе города Перми								
Изм.	Кол.уч	Лист	Недок.	Подпись	Дата	Стадия	Лист	Листов
				Анашкина	04.18	П	7	9
Размещение объектов городской информации							ООО «Архитектурная мастерская «Город», г.Пермь	

Управление архитектуры и городского дизайна
ДГА администрации г.Перми
**СООТВЕТСТВУЕТ АРХИТЕКТУРНОМУ
ОБЛИКУ ГОРОДА ПЕРМИ**
«24» 04 / 2018
Карасьев С.А. Подпись

Условные обозначения

- - единая горизонтальная ось
- место допустимого размещения объектов городской информации (вывески и рекламные конструкции)

ПРИМЕЧАНИЕ:

1. Размещение вывесок и рекламных конструкций должно осуществляться в границах места допустимого размещения объектов, установленных данным колерным паспортом;
2. Размещение вывесок по отношению к друг к другу, их конфигурация и наполненность информацией должны соответствовать Стандартным требованиям к вывескам, их размещению и эксплуатации, установленным и утвержденным Постановлением администрации города Перми от 25.10.2016 № 958;
3. В случае, если планируемые к размещению вывески не соответствуют Постановлению администрации города Перми от 25.10.2016 № 958, потребуется внесение изменений в настоящий колерный паспорт;
4. Размещение рекламных конструкций производится на основании отдельного разрешения в соответствии с требованиями Решения Пермской городской Думы от 27.01.2009 № 11 «Об утверждении Положения о порядке установки и эксплуатации рекламных конструкций на территории города Перми»;
5. Единая горизонтальная ось – это условная прямая линия, относительно которой располагаются информационные конструкции. Определяется как половина расстояния между верхним и нижним архитектурным элементом (окна, наличники, карниз, фриз и др.), выделяющимся (западающим, выступающим) из плоскости стены.
6. Размеры одиночных табличек-режимников должны быть одинаковыми.
7. Размеры, материалы навигационных конструкций (таблички) должны быть одинаковыми и отцентрированы между собой.

Взам. инв. №
Подпись и дата
Инв. № подл.



Условные обозначения

- - - - - единая горизонтальная ось
- ▨ - место допустимого размещения объектов городской информации (вывески и рекламные конструкции)

Управление архитектуры и городского дизайна
ДГА администрации г.Перми
**СООТВЕТСТВУЕТ АРХИТЕКТУРНОМУ
ОБЛИКУ ГОРОДА ПЕРМИ**
«24» 04 2018
Карасев С.В. Подпись

ПРИМЕЧАНИЕ:

1. Размещение вывесок и рекламных конструкций должно осуществляться в границах места допустимого размещения объектов, установленных данным колерным паспортом;
2. Размещение вывесок по отношению к друг к другу, их конфигурация и наполненность информацией должны соответствовать Стандартным требованиям к вывескам, их размещению и эксплуатации, установленным и утвержденным Постановлением администрации города Перми от 25.10.2016 № 958;
3. В случае, если планируемые к размещению вывески не соответствуют Постановлению администрации города Перми от 25.10.2016 № 958, потребуется внесение изменений в настоящий колерный паспорт;
4. Размещение рекламных конструкций производится на основании отдельного разрешения в соответствии с требованиями Решения Пермской городской Думы от 27.01.2009 № 11 «Об утверждении Положения о порядке установки и эксплуатации рекламных конструкций на территории города Перми»;
5. Единая горизонтальная ось – это условная прямая линия, относительно которой располагаются информационные конструкции. Определяется как половина расстояния между верхним и нижним архитектурным элементом (окна, наличники, карниз, фриз и др.), выделяющимся (западающим, выступающим) из плоскости стены.
6. Размеры одиночных табличек-режимников должны быть одинаковыми.
7. Размеры, материалы навигационных конструкций (таблички) должны быть одинаковыми и отцентрированы между собой.



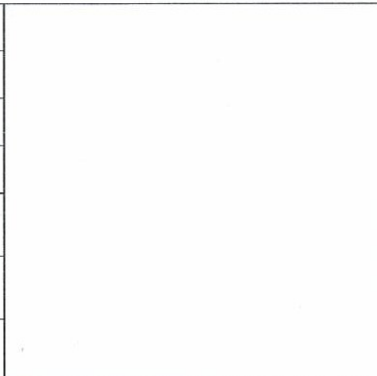
Ведомость размещения рекламоносителей и городской информации

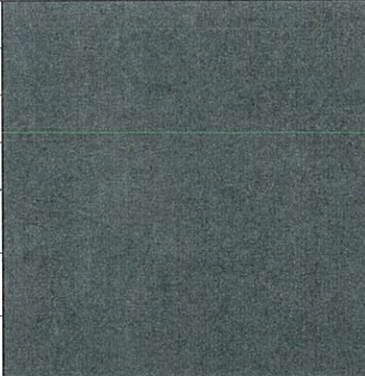
Поз.	Название, тип рекламы	Эталон цвета	Наличие, тип подсветки					
1	Фриз, короб с информацией. Оргстекло, дерево, металл, пластик. Информации не более 50%.	Фирменные цвета	При необходимости					
2	Табличка-режимник одиночная или модульных габаритов. Оргстекло, металл, пластик или самоклеющиеся пленки по стеклу	Фирменные цвета						
3	Знак адресации. Оргстекло, металл, пластик	Синий, белый						
4	Пленочная аппликация на стекле площадью не более 30% площади остекления в виде текста. Самоклеющиеся пленки, полноцветная печать							
5	Логотипы, объемные буквы. Оргстекло, дерево, металл, пластик.	Фирменные цвета	При необходимости					
6	Навигационная конструкция (таблички). Алюминиево-композитные панели - АКП, печать на самоклеющейся пленке/баннере.	Фирменные цвета						
109-Л - 2018 - ОФ								
Колерный паспорт здания по ул.Пушкина, 109 (кадастровый номер 59-59-20/037/2008-150) в Ленинском районе города Перми								
Изм.	Кол.уч	Лист	Недок.	Подпись	Дата	Стадия	Лист	Листов
						П	8	9
Размещение объектов городской информации							ООО «Архитектурная мастерская «Город», г.Пермь	

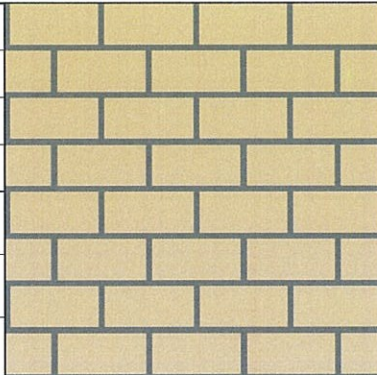
Взам. инв. №


Подпись и дата

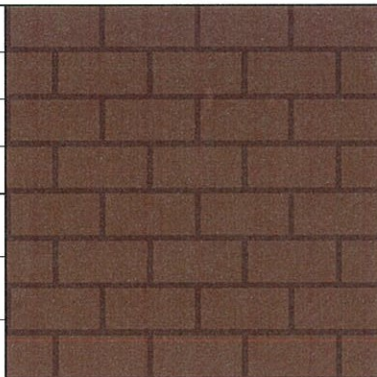
Инв. № подл.


Позиция согласно ведомости отделки фасадов	Координаты цвета	C:	0	
		M:	0	
		Y:	0	
		K:	0	
		R:	254	
		G:	254	
		B:	254	
2,3				

Позиция согласно ведомости отделки фасадов	Координаты цвета	C:	0	
		M:	0	
		Y:	0	
		K:	90	
		R:	67	
		G:	66	
		B:	66	
6				

Позиция согласно ведомости отделки фасадов	Координаты цвета	C:	9	
		M:	24	
		Y:	49	
		K:	2	
		R:	231	
		G:	195	
		B:	142	
1				

Позиция согласно ведомости отделки фасадов	Керамогранит			
		5		

Позиция согласно ведомости отделки фасадов	Координаты цвета	C:	36	
		M:	72	
		Y:	74	
		K:	50	
		R:	113	
		G:	67	
		B:	54	
1				

Позиция согласно ведомости отделки фасадов	Металлический профиль			
		4		

СОГЛАСОВАНО
1^й заместитель начальника ДГА
г. Перми - главный архитектор
Д.Ю. Радзинин
14 04 2018

И/нв.№ подл.	
Подпись и дата	
Взам.инв.№	

						109-Л - 2018 - ОФ			
						Колерный паспорт здания по ул.Пушкина, 109 (кадастровый номер 59-59-20/037/2008-150) в Ленинском районе города Перми			
Изм.	Кол.уч	Лист	№док.	Подпись	Дата	Этапы	Стадия	Лист	Листов
Разраб.			Анашкина	<i>Анашкина</i>	04.18			П	9
						Эталоны колеров		ООО «Архитектурная мастерская «Город», г.Пермь	