



ДЕПАРТАМЕНТ ГРАДОСТРОИТЕЛЬСТВА И АРХИТЕКТУРЫ
АДМИНИСТРАЦИЯ ГОРОДА ПЕРМИ

ООО "СТЭМП-сервис"

31.10.2018 № 059-22-01-40-3817

КОЛЕРНЫЙ ПАСПОРТ

АДРЕС ОБЪЕКТА: г. Пермь, административный район Орджоникидзевский
улица Ракитная, здание (строение) №40а

ПЕРМЬ 2018 г.

Ведомость чертежей комплекта марки ОФ

ЛИСТ	НАИМЕНОВАНИЕ	ПРИМЕЧАНИЯ
2	Пояснительная записка, ведомость отделки фасадов, инструкция	
3	Ситуационный план	
4	Фотофиксация фасадов	
5	Главный фасад	
6-7	Боковые фасады	
8	Дворовой фасад	
9-11	Размещение объектов городской информации	
12	Эталоны колеров	

Ведомость отделки фасадов

ПОЗ.	ЭЛЕМЕНТ ФАСАДА	ЭТАЛОН ЦВЕТА Lab	ОБОЗНАЧ.	ВИД ОТДЕЛКИ	ПРИМ.
1	Основное поле стены	Белый		Композитные панели	
2	Основное поле стены (тип 2)			Сэндвич-панели	
3	Цоколь			Композитные панели	
4	Цоколь (тип 2)			Штукатурка, силикатная краска	
5	Портал			Композитные панели	
6	Оконные переплеты, дверные полотна	Белый		Металлопластик	
7	Дверные полотна	Белый		Краска по металлическим поверхностям	
8	Козырьки			Профнастил	
9	Металлические элементы фасада			Краска по металлическим поверхностям	
10	Кровля			Профнастил	
11	Фриз			Композитные панели	
12	Ступени крылец			Штукатурка, силикатная краска	
13	Воздуховоды			Оцинкованная сталь	

Ведомость ссылочных и прилагаемых документов

ОБОЗНАЧЕНИЕ	НАИМЕНОВАНИЕ	ПРИМЕЧАНИЯ

В соответствии с Градостроительным кодексом Российской Федерации и Постановлением администрации города Перми от 22.02.2017 № 130 «Об утверждении Порядка и критериев согласования колерного паспорта, требований к содержанию колерного паспорта, формы колерного паспорта» согласованные департаментом градостроительства и архитектуры администрации города Перми проекты колерных паспортов либо проекты изменений в колерные паспорта не являются разрешительной документацией на строительство, реконструкцию объекта капитального строительства; не являются правовым основанием на устройство пристроек, навесов, козырьков.

Предметом согласования данного колерного паспорта являются: принятые цветовые решения элементов фасада, применяемые материалы существующего объекта недвижимости, а также определение возможных видов и типов размещения объектов городской информации на нем. Вывески, не соответствующие стандартным требованиям (утверждены Постановлением администрации города Перми от 25.10.2016 № 958), и не зафиксированные в колерном паспорте, подлежат демонтажу.

**ИНСТРУКЦИЯ
о порядке производства работ, связанных
с окраской фасадов и всехнаружных частей зданий, сооружений, строений,
расположенных на территории города Перми**

- Окраска фасадов и всех наружных частей зданий, сооружений, строений, ограждений, заборов, павильонов, киосков, ларьков и прочих объектов, расположенных на территории города Перми, может производиться лишь на основании колерного паспорта фасадов на ремонт и окраску, выдаваемых Департаментом градостроительства и архитектуры Администрации г.Перми.
- До начала процесса окраски здания или какого-либо сооружения должны быть произведены работы по капитальному ремонту всех без исключения наружных частей его, подлежащих окраске.
- До начала ремонта зданий, имеющих газосветную рекламу, сообщить рекламораспространителю о предстоящих работах на фасаде здания с целью сохранения вывесок либо их демонтажу.
- Полуразрушенные и разрушенные архитектурные художественно-скульптурные детали здания, карнизы, колонны, пилястры, капители, фризы, тяги, лепные украшения, барельефы, мозаика, художественная роспись подлежат обязательному восстановлению в своем первоначальном виде.
- Категорически запрещается производить окраску здания без предварительного восстановления указанных деталей.
- Металлические поверхности отдельных частей здания, чугунные решетки, перила балконов и лестниц, кронштейны, дверные и оконные приборы, архитектурно-художественные детали перед окраской очищаются от грязи, ржавчины, старой краски и и покрываются вновь лишь масляной краской.
- В соответствии с выданными образцами цвета (колерами) на окраску здания организация, проводящая ремонт здания, составляет пробные образцы цвета, которые наносятся на видное место стены.
- Проверку и согласование пробного образца цвета (колера), а также готовности поверхности стены и отдельных наружных частей здания к окраске производит уполномоченный представитель Департамента градостроительства и архитектуры Администрации г.Перми. Без указанной проверки и согласования производить окраску фасада категорически воспрещается.
- Домоуправления, организации или учреждения, производящие окраску и связанный с нею ремонт здания, несут полную ответственность за точное выполнение настоящей инструкции и привлекаются к ответственности за нарушение ее.
- Цветовая гамма рекламодателей должна гармонизировать с основным колористическим решением фасадов здания.
- По всем вопросам, связанным с производством работ по покраске зданий, необходимо обращаться в Департамент градостроительства и архитектуры Администрации г.Перми, (ул. Сибирская, 15, к. 314)

ПОЯСНИТЕЛЬНАЯ ЗАПИСКА

Объект - торговое здание со встроенно-пристроенными помещениями по адресу ул. Запорожская 3а, г.Пермь.
Год постройки - 1975. Количество этажей - 1.

Тип перекрытий - железобетонные, материал несущих стен - серая панель.

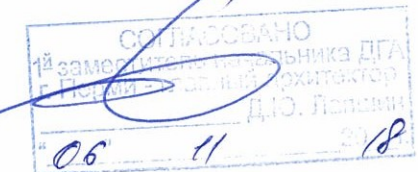
Материалы и технология проведения работ:

Для обеспечения долговечности декоративно-защитных фасадных покрытий и увеличения срока межремонтных работ в первую очередь необходимо производить работы по ремонту системы водоотвода (металлические открытые контура здания и выступающих элементов, сливы водостоки, гидроизоляция) для полного отвода воды от фасада.

* Работы производить в соответствии со СНиП 3.04.01-87 «Изоляционные и отделочные покрытия», ТР 79-98 «Технические рекомендации по подготовке поверхностей наружных и ограждающих конструкций жилых и общественных зданий под отделку при их реконструкции и ремонте», ТР 85-89 «Технические рекомендации по входному контролю качества материалов, применяемых для отделки фасадов».

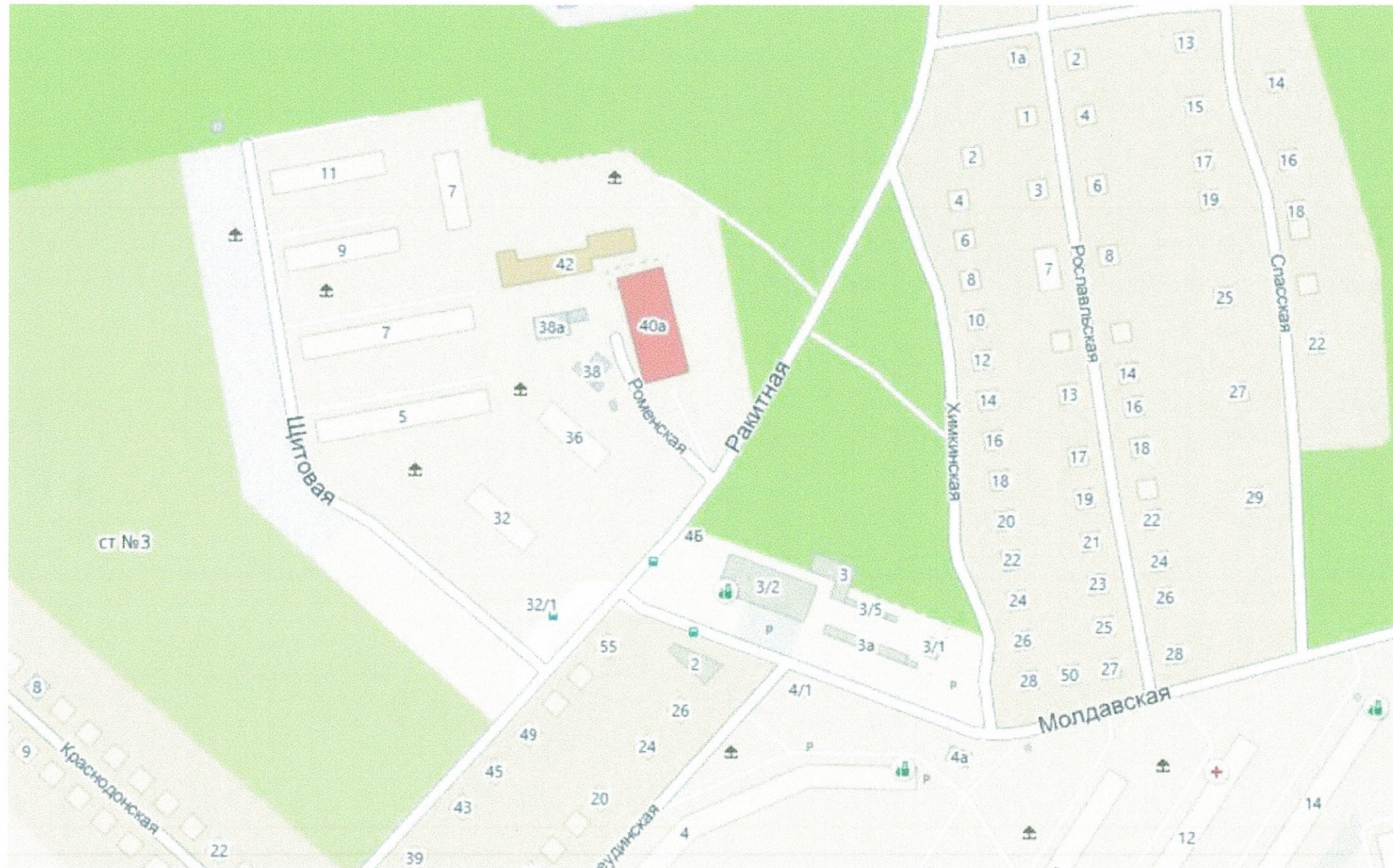
Для производства ремонта фасад необходимо очистить от грязи водой аппаратом высокого давления, или вручную, с использованием при надобности специальных химических препаратов.

- Установка и разборка наружных лесов с защитной сеткой.
- Произвести отбивку старой штукатурки с поверхности стен и очистить фасадную плитку от грязи.
- Покрывать очищенную поверхность стены перед нанесением штукатурки грунтовкой.
- Перед нанесением штукатурки выполнить устройство ПВХ сетки, на ровных участках стен площадью от 5 м2.
- Оштукатурить стены цементно-известковым раствором.
- После оштукатуривания выполнить грунтовку фасадов.
- Выставить направляющие.
- Произвести монтаж композитных панелей.

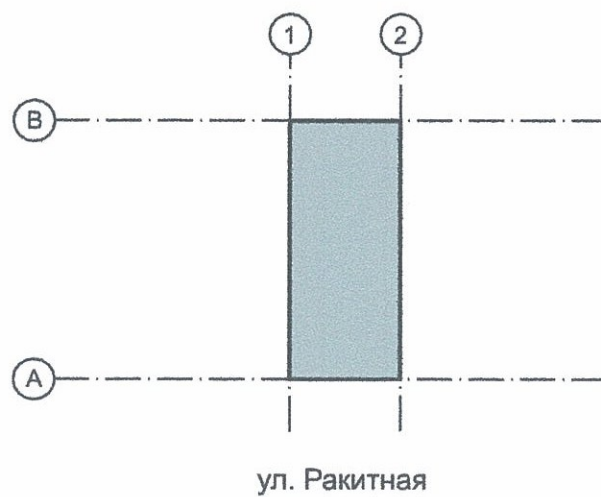


						24 - 10 - 2018 - ОФ		
						Колерный паспорт фасадов здания по ул. Ракитная, 40а в Орджоникидзевском районе города Перми		
Изм.	Кол.уч	Лист	Надок	Подпись	Дата	Стадия	Лист	Листов
						П	2	12
Выполнил	Двоеглазов И.				10.2018	Общие данные, ведомость отделки фасадов		ООО "СТЭМП-сервис"

**Ситуационный план-схема торгового здания со
встроенно-пристроенными помещениями**

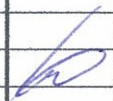


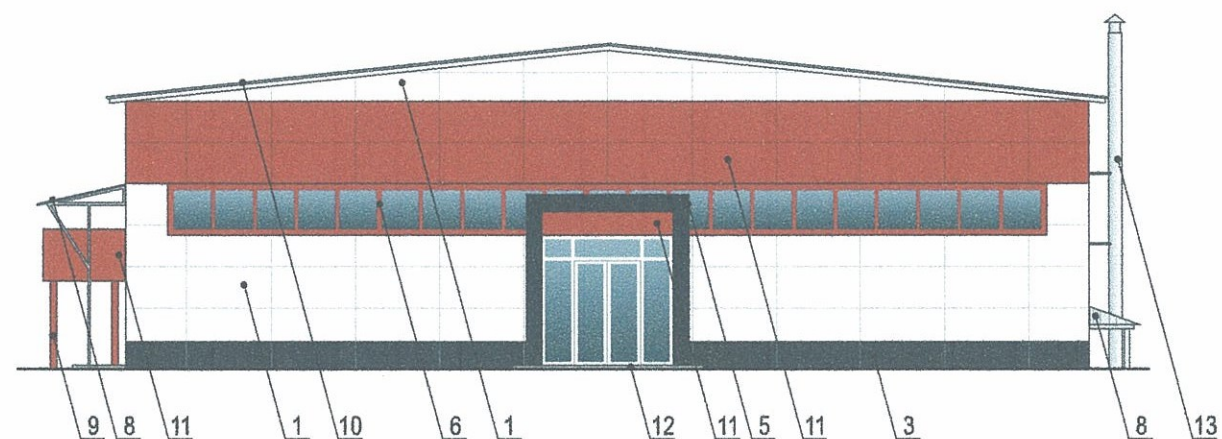
План осей



						24 - 10 - 2018 - ОФ			
						Коперный паспорт фасадов здания по ул. Ракитная, 40а в Орджоникидзевском районе города Перми			
Изм.	Кол.уч.	Лист	Недок.	Подпись	Дата	Торговое здание со встроенно-пристроенными помещениями	Стадия	Лист	Листов
							П	3	12
Выполнил	Двоеглазов И.				10.2018	Ситуационный план-схема	ООО "СТЭМП-сервис"		



						24 - 10 - 2018 - ОФ			
						Колерный паспорт фасадов здания по ул. Ракитная, 40а в Орджоникидзевском районе города Перми			
Изм.	Кол.уч.	Лист	Надок	Подпись	Дата	Торговое здание со встроенно-пристроенными помещениями	Стадия	Лист	Листов
							П	4	12
Выполнил	Двоеглазов И.				10.2018	Фотофиксация фасадов	ООО "СТЭМП-сервис"		



СОГЛАСОВАНО
 1^й заместитель начальника БТИ
 г. Пермь Глазнов И.А.
 Д.Ю. Липин
 08 11 18

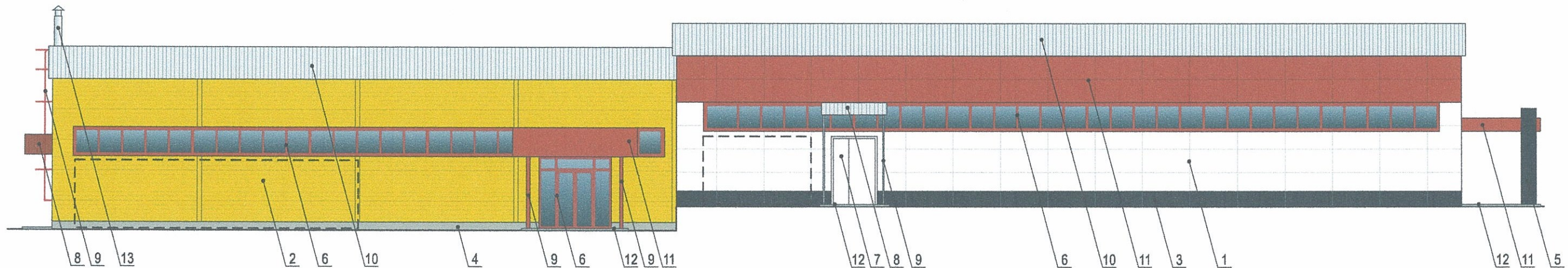
ПРИМЕЧАНИЕ:

1. В случае, если наружные лестницы при дополнительно устроенных входах в общественные помещения здания выходят за границы предоставленного земельного участка и красные линии квартала, то устройство дополнительных или переустройство существующих входных групп требует получения разрешения в установленном порядке;

2. В случае устройства или переустройства (перепланировки, ремонта, реконструкции) помещений общественного назначения, их входных групп в обязательном порядке должны быть предусмотрены мероприятия по обеспечению доступности данных помещений для маломобильных групп населения, включая инвалидов, использующих кресла-коляски и собак-проводников (далее-МГН) в соответствии с требованиями СП 59.13330.2016 Свод правил.

Доступность зданий и сооружений для маломобильных групп населения. Данный свод правил касается функционально-планировочных элементов зданий и сооружений, их участков или отдельных помещений, доступных для МГН (входные узлы, коммуникации, пути эвакуации, помещения и зоны обслуживания, а также их информационное и инженерное обустройство). В частности, лестницы при входах в общественные помещения должны дублироваться пандусами с уклоном не более 1:20 (5%) или иными средствами подъема (подъемные платформы, лифты и т.д.). Согласно вышеуказанному Своду правил наружные лестницы и пандусы должны иметь поручни с учетом технических требований к опорным стационарным устройствам по ГОСТ Р 51261; размеры входной площадки при открывании дверей наружу должны быть не менее 1,4 x 2,0 или 1,5 x 1,85; размеры входной площадки с пандусом не менее 2,2 x 2,2 м.

						24 - 10 - 2018 - ОФ			
						Коперный паспорт фасадов здания по ул. Ракитная, 40а в Орджоникидзевском районе города Перми			
Изм.	Кол.уч.	Лист	№ док	Подпись	Дата	Торговое здание со встроенно-пристроенными помещениями	Стадия	Лист	Листов
							П	5	12
Выполнил	Двоеглазов И.				10.2018	Главный фасад	ООО "СТЭМП-сервис"		



1. Размещение дополнительного оборудования, дополнительных элементов и устройств на фасадах объектов капитального строительства допускается при соблюдении следующих условий:

- а) единое архитектурное и цветовое решение фасадов (в том числе размер, форма, цвет, материал);
- б) соответствие архитектурному решению фасадов, предусмотренному проектной документацией, с привязкой к основным композиционным осям фасадов (системе горизонтальных и вертикальных осей);
- в) соответствие ГОСТам, техническим регламентам, установленным законодательством Российской Федерации в области обеспечения санитарно-эпидемиологического благополучия населения, пожарной безопасности;

2. Размещение наружных блоков систем кондиционирования и вентиляции допускается:

- а) на кровле объектов капитального строительства;
- б) на оконных и дверных проемах в единой (вертикальной, горизонтальной) системе осей фасадов, в окнах подвального этажа, в плоскости остекления без выхода за плоскость фасадов с использованием маскирующих ограждений (решеток, жалюзи).

3. Размещение наружных блоков систем кондиционирования и вентиляции на поверхности главных фасадов, в оконных и дверных проемах за плоскостью фасадов не допускается:

- а) над пешеходными тротуарами;
- б) на высоте менее 3,0 м от поверхности земли.

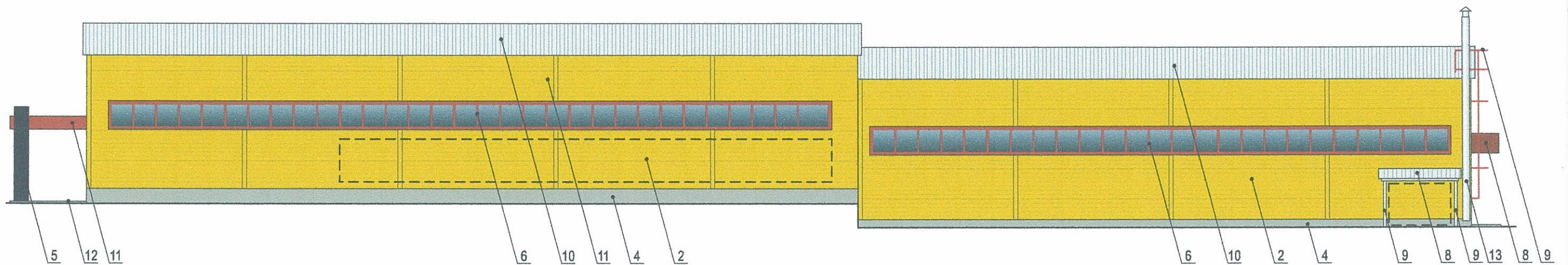
4. Антенны должны размещаться:

- а) на кровле объектов капитального строительства - компактными упорядоченными группами, с использованием единой несущей основы, в том числе с устройством ограждения, а также с учетом требований действующего законодательства;
- б) на дворовых фасадах, глухих стенах, не просматривающихся с улицы;
- в) на дворовых фасадах - в простенках между окнами на пересечении вертикальной оси простенка и оси, соответствующей верхней границе проема.

СОГЛАСОВАНО
1^й заместитель начальника ДГА
г. Пермь - Пермский край
Д.Ю. Лавочкин
06 11 2018

☐ - Место для размещения дополнительного оборудования

						24 - 10 - 2018 - ОФ			
						Колерный паспорт фасадов здания по ул. Ракитная, 40а в Орджоникидзевском районе города Перми			
Изм.	Кол.уч.	Лист	Недок.	Подпись	Дата	Торговое здание со встроенно-пристроенными помещениями	Стадия	Лист	Листов
							П	6	12
Выполнил	Двоеглазов И.				10.2018	Боковой фасад	ООО "СТЭМП-сервис"		

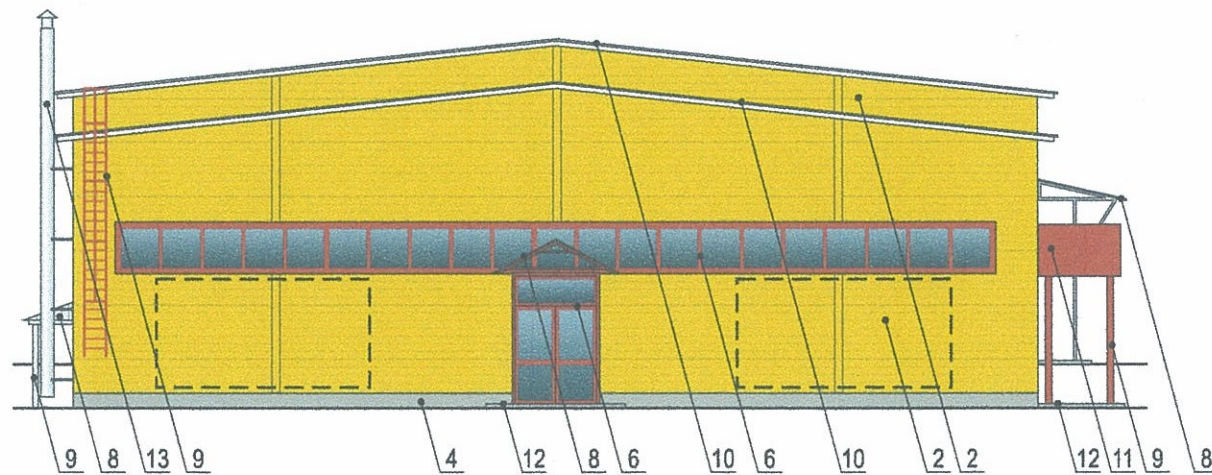


СОБЛАЗНОВАНО
 1-й заместитель начальника ДТО
 г. Пермь - [подпись]
 Д.Ю. [подпись]
 06 11 18

[-] - Место для размещения дополнительного оборудования

1. Размещение дополнительного оборудования, дополнительных элементов и устройств на фасадах объектов капитального строительства допускается при соблюдении следующих условий:
 - а) единое архитектурное и цветовое решение фасадов (в том числе размер, форма, цвет, материал);
 - б) соответствие архитектурному решению фасадов, предусмотренному проектной документацией, с привязкой к основным композиционным осям фасадов (системе горизонтальных и вертикальных осей);
 - в) соответствие ГОСТам, техническим регламентам, установленным законодательством Российской Федерации в области обеспечения санитарно-эпидемиологического благополучия населения, пожарной безопасности;
2. Размещение наружных блоков систем кондиционирования и вентиляции допускается:
 - а) на кровле объектов капитального строительства;
 - б) на оконных и дверных проемах в единой (вертикальной, горизонтальной) системе осей фасадов, в окнах подвального этажа, в плоскости остекления без выхода за плоскость фасадов с использованием маскирующих ограждений (решеток, жалюзи).
3. Размещение наружных блоков систем кондиционирования и вентиляции на поверхности главных фасадов, в оконных и дверных проемах за плоскостью фасадов не допускается:
 - а) над пешеходными тротуарами;
 - б) на высоте менее 3,0 м от поверхности земли.
4. Антенны должны размещаться:
 - а) на кровле объектов капитального строительства - компактными упорядоченными группами, с использованием единой несущей основы, в том числе с устройством ограждения, а также с учетом требований действующего законодательства;
 - б) на дворовых фасадах, глухих стенах, не просматривающихся с улицы;
 - в) на дворовых фасадах - в простенках между окнами на пересечении вертикальной оси простенка и оси, соответствующей верхней границе проема.

						24 - 10 - 2018 - ОФ			
						Колерный паспорт фасадов здания по ул. Ракитная, 40а в Орджоникидзевском районе города Перми			
Изм.	Кол.уч.	Лист	Недок	Подпись	Дата	Торговое здание со встроенно-пристроенными помещениями	Стация	Лист	Листов
							П	7	12
Выполнил	Двоеглазов И.			[подпись]	10.2018	Боковой фасад	ООО "СТЭМП-сервис"		



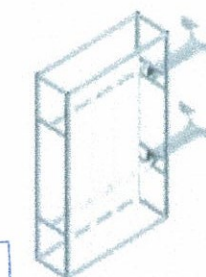
СОГЛАСОВАНО
 1^й заместитель начальника ДГА
 г. Пермь, главный архитектор
 Д.Ю. Ларин
 06 11 18

[- - -] - Место для размещения дополнительного оборудования

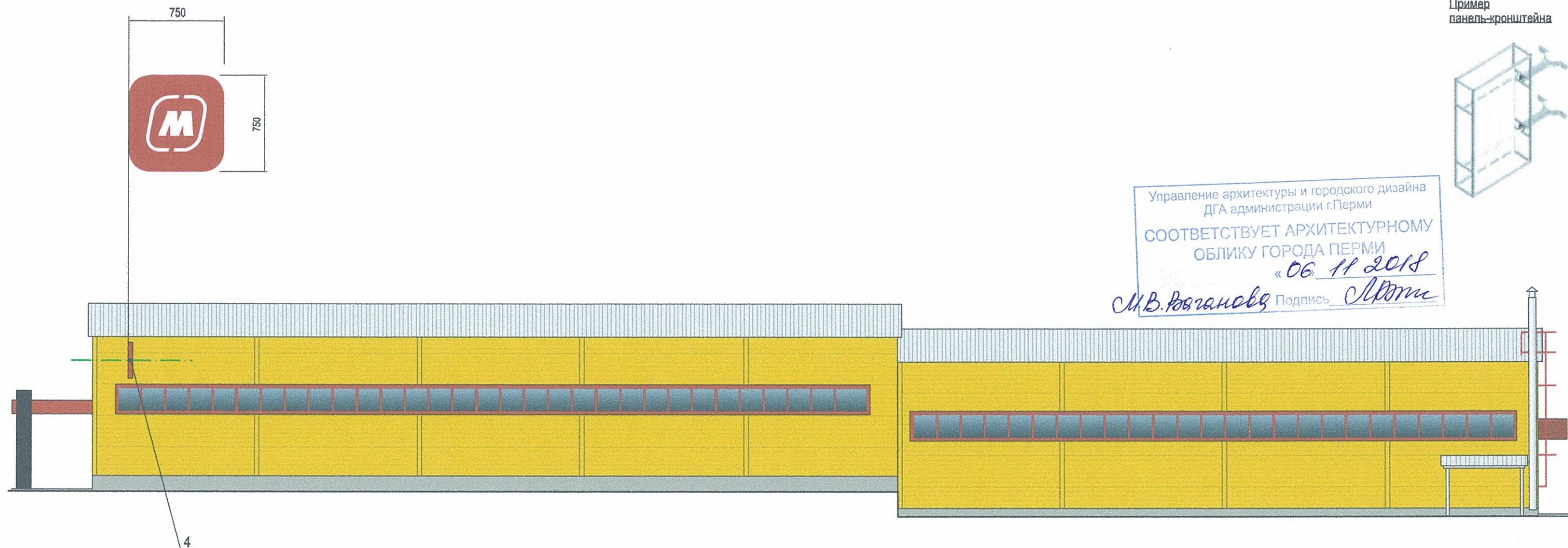
- Размещение дополнительного оборудования, дополнительных элементов и устройств на фасадах объектов капитального строительства допускается при соблюдении следующих условий:
 - единое архитектурное и цветовое решение фасадов (в том числе размер, форма, цвет, материал);
 - соответствие архитектурному решению фасадов, предусмотренному проектной документацией, с привязкой к основным композиционным осям фасадов (системе горизонтальных и вертикальных осей);
 - соответствие ГОСТам, техническим регламентам, установленным законодательством Российской Федерации в области обеспечения санитарно-эпидемиологического благополучия населения, пожарной безопасности;
- Размещение наружных блоков систем кондиционирования и вентиляции допускается:
 - на кровле объектов капитального строительства;
 - на оконных и дверных проемах в единой (вертикальной, горизонтальной) системе осей фасадов, в окнах подвального этажа, в плоскости остекления без выхода за плоскость фасадов с использованием маскирующих ограждений (решеток, жалюзи).
- Размещение наружных блоков систем кондиционирования и вентиляции на поверхности главных фасадов, в оконных и дверных проемах за плоскостью фасадов не допускается:
 - над пешеходными тротуарами;
 - на высоте менее 3,0 м от поверхности земли.
- Антенны должны размещаться:
 - на кровле объектов капитального строительства - компактными упорядоченными группами, с использованием единой несущей основы, в том числе с устройством ограждения, а также с учетом требований действующего законодательства;
 - на дворовых фасадах, глухих стенах, не просматривающихся с улицы;
 - на дворовых фасадах - в простенках между окнами на пересечении вертикальной оси простенка и оси, соответствующей верхней границе проема.

						24 - 10 - 2018 - ОФ			
						Коперный паспорт фасадов здания по ул. Ракитная, 40а в Орджоникидзевском районе города Перми			
Изм.	Кол.уч.	Лист	Недок	Подпись	Дата	Торговое здание со встроенно-пристроенными помещениями	Стадия	Лист	Листов
							П	8	12
Выполнил	Двоеглазов И.				10.2018	Дворовой фасад	ООО "СТЭМП-сервис"		

Пример
панель-кронштейна



Управление архитектуры и городского дизайна
ДГА администрации г.Перми
СООТВЕТСТВУЕТ АРХИТЕКТУРНОМУ
ОБЛИКУ ГОРОДА ПЕРМИ
«06.11.2018»
С.В. Рязанов Подпись *С.В. Рязанов*

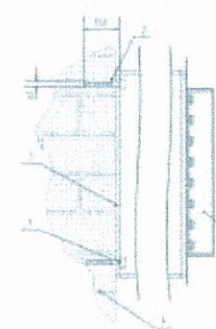


Допускается размещение настенных вывесок (далее - вывески) в границах помещения заинтересованного лица в виде: отдельно расположенных букв без использования "подложки" (в том числе световых, объёмных, пластиковых, металлических) с использованием неона, выполненных по инновационным технологиям (в том числе с использованием краеосвещённых систем, вывесок со светодинамикой). Вывески должны быть привязаны к композиционным осям фасадов объектов капитального строительства и соответствовать архитектурному решению фасадов. Размещение вывесок, табличек на фасадах объектов капитального строительства с несколькими входными группами (входами) должно осуществляться упорядоченно и комплексно, с учётом:

- сохранения общего архитектурно-художественного, композиционного решения фасадов;
- единой высоты, толщины вывесок, табличек;
- единой горизонтальной оси размещения на всём протяжении фасадов; соблюдения требований Федерального закон от 01.06.2005 № 53-ФЗ "О государственном языке Российской Федерации".

На объекте капитального строительства, оборудованном одной входной группой (входом), предназначенной для более чем двух заинтересованных лиц, вывески заменяются общей табличкой (режимник).
Допускается выполнение вывески в виде крышной установки, которая размещается на кровле, расположенной над верхним этажом объекта капитального строительства.
Таблички (режимник) могут быть заменены надписями на стекле витрины, входной двери, выполненными в технике аппликации.
Допускается размещение арт-объектов, выполненных из разных материалов художниками-монументалистами.
Размещение вывесок, перекрывающих оконные проемы, а также расположенных на балконах зданий и сооружений должно быть согласовано с собственниками помещений, к которым относится балкон и данный оконный проем.

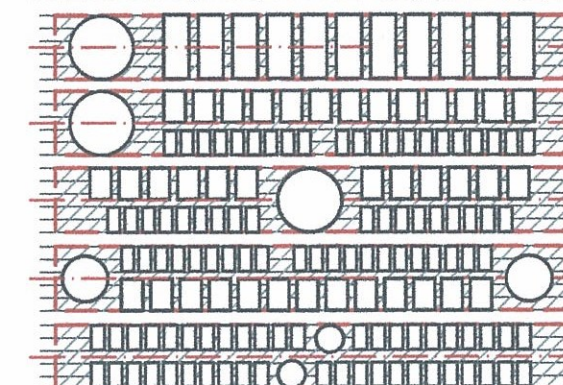
Пример крепления вывески к стене здания



Крепление металлоконструкции к фасаду производится на закладные детали - анкерными болтами в сборе с дюбелями. Конструктивную часть дополнительно разработать с конструктором.

- 1 - анкерный болт D10 L150
- 2 - дюбель D12
- 3 - металлоконструкция
- 4 - кирпичная кладка
- 5 - объемная буква с подсветкой

Схемы компоновки объемных букв и/или логотипов, знаков относительно оси размещения объектов городской информации



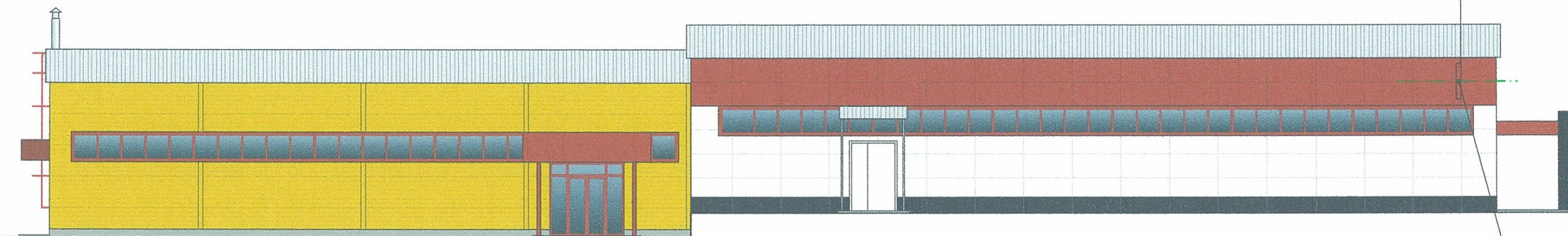
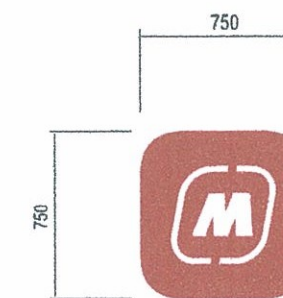
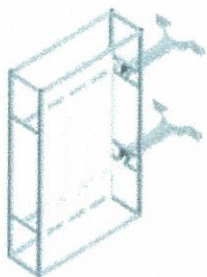
- места допустимого размещения объектов городской информации, вывесок

- ось размещения объектов городской информации, вывесок

№	Название, тип объектов городской информации	Цвет	Тип подсветки
1	Объемные буквы и/или логотипы на металлических направляющих в цвет фасада. Выполнены из металла, пластика, органического стекла.	Белый	Внутренняя или контурная, светодиодами
2	Режимник. Пленочная аппликация. Металл, пластик, оргстекло.	Белый, прозрачный	
3	Знак адресации. Металл, пластик, оргстекло.	Синий, белый	
4	Логотип. Объемный на консольной конструкции. Металл, пластик, оргстекло.	Белый, красный	Внутренняя или контурная, светодиодами

						24 - 10 - 2018 - ОФ			
						Коперный паспорт фасадов здания по ул. Ракитная, 40а в Орджоникидзевском районе города Перми			
Изм.	Кол.уч.	Лист	№ док.	Подпись	Дата	Торговое здание со встроенно-пристроенными помещениями	Стадия	Лист	Листов
							П	10	12
Выполнил	Двоеглазов И.			<i>И. Двоеглазов</i>	10.2018	Размещение объектов городской информации	ООО "СТЭМП-сервис"		

Пример
панель-кронштейна



Управление архитектуры и городского дизайна
ДГА администрации г.Перми
СООТВЕТСТВУЕТ АРХИТЕКТУРНОМУ
ОБЛИКУ ГОРОДА ПЕРМИ
«06» 11 2018
М.В. Ваганова

Допускается размещение настенных вывесок (далее - вывески) в границах помещения заинтересованного лица в виде: отдельно расположенных букв без использования "подложки" (в том числе световых, объёмных, пластиковых, металлических) с использованием неона, выполненных по инновационным технологиям (в том числе с использованием краеосвещенных систем, вывесок со светодинамикой).

Вывески должны быть привязаны к композиционным осям фасадов объектов капитального строительства и соответствовать архитектурному решению фасадов. Размещение вывесок, табличек на фасадах объектов капитального строительства с несколькими входными группами (входами) должно осуществляться упорядоченно и комплексно, с учётом:

- сохранения общего архитектурно-художественного, композиционного решения фасадов;
- единой высоты, толщины вывесок, табличек;
- единой горизонтальной оси размещения на всём протяжении фасадов; соблюдения требований Федерального закон от 01.06.2005 № 53-ФЗ "О государственном языке Российской Федерации".

На объекте капитального строительства, оборудованном одной входной группой (входом), предназначенной для более чем двух заинтересованных лиц, вывески заменяются общей табличкой (режимник).

Допускается выполнение вывески в виде крышной установки, которая размещается на кровле, расположенной над верхним этажом объекта капитального строительства.

Таблички (режимник) могут быть заменены надписями на стекле витрины, входной двери, выполненными в технике аппликации.

Допускается размещение арт-объектов, выполненных из разных материалов художниками-монументалистами.

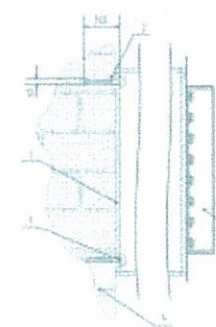
Размещение вывесок, перекрывающих оконные проемы, а также расположенных на балконах зданий и сооружений должно быть согласовано с собственниками помещений, к которым относится балкон и данный оконный проем.

- места допустимого размещения объектов городской информации, вывесок

- ось размещения объектов городской информации, вывесок

№	Название, тип объектов городской информации	Цвет	Тип подсветки
1	Объёмные буквы и/или логотипы на металлических направляющих в цвет фасада. Выполнены из металла, пластика, органического стекла.	Белый	Внутренняя или контурная, светодиодами
2	Режимник. Пленочная аппликация. Металл, пластик, оргстекло.	Белый, прозрачный	
3	Знак адресации. Металл, пластик, оргстекло.	Синий, белый	
4	Логотип. Объёмный на консольной конструкции. Металл, пластик, оргстекло.	Белый, красный	Внутренняя или контурная, светодиодами

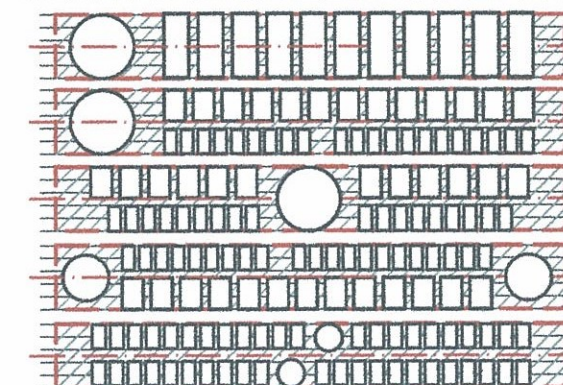
Пример крепления вывески к стене здания




Крепление металлоконструкции к фасаду производится на закладные детали - анкерными болтами в сборе с дюпелями. Конструктивную часть дополнительно разработать с конструктором.

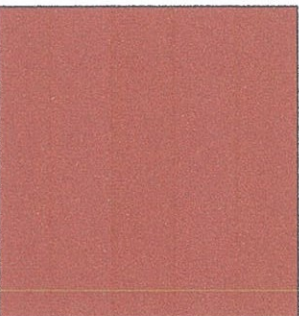
- 1 - анкерный болт D10 L150
- 2 - дюбель D12
- 3 - металлоконструкция
- 4 - кирпичная кладка
- 5 - объёмная буква с подсветкой


Схемы компоновки объёмных букв и/или логотипов, знаков относительно оси размещения объектов городской информации

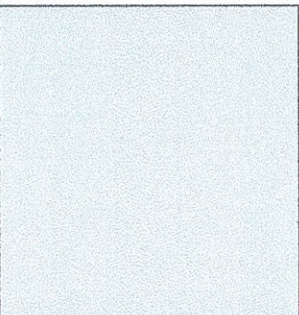


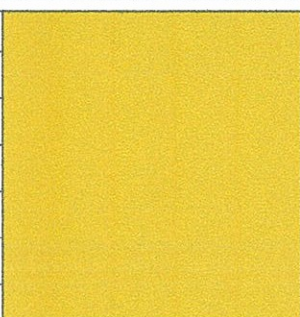
						24 - 10 - 2018 - ОФ			
						Коперный паспорт фасадов здания по ул. Ракитная, 40а в Орджоникидзевском районе города Перми			
Изм.	Кол.уч.	Лист	№ док.	Подпись	Дата	Торговое здание со встроенно-пристроенными помещениями	Стадия	Лист	Листов
							П	11	12
Выполнил	Двоеглазов И.				10.2018	Размещение объектов городской информации	ООО "СТЭМП-сервис"		

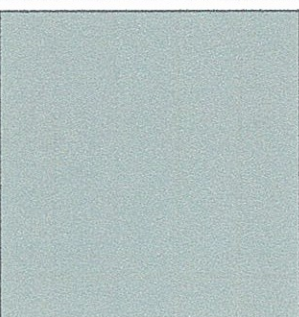
Позиция согласно ведомости отделки фасадов	Координаты цвета в CorelDraw	C:	0	
		M:	0	
		Y:	0	
		K:	0	
		R:	255	
		G:	255	
1, 6, 7	RAL 9003	B:	255	

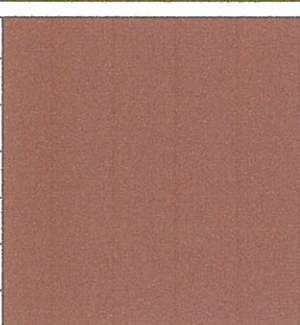
Позиция согласно ведомости отделки фасадов	Координаты цвета в CorelDraw	C:	0	
		M:	100	
		Y:	100	
		K:	0	
		R:	227	
		G:	30	
6, 9, 11	RAL 3020	B:	36	

Позиция согласно ведомости отделки фасадов	Координаты цвета в CorelDraw	C:	75	
		M:	59	
		Y:	52	
		K:	61	
		R:	58	
		G:	63	
3, 5	RAL 7016	B:	67	

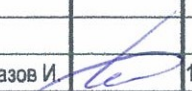
Позиция согласно ведомости отделки фасадов	Координаты цвета в CorelDraw	C:	16	
		M:	9	
		Y:	9	
		K:	0	
		R:	220	
		G:	225	
8, 9, 10, 13		B:	228	

Позиция согласно ведомости отделки фасадов	Координаты цвета в CorelDraw	C:	2	
		M:	18	
		Y:	95	
		K:	4	
		R:	243	
		G:	201	
2		B:	21	

Позиция согласно ведомости отделки фасадов	Координаты цвета в CorelDraw	C:	30	
		M:	25	
		Y:	32	
		K:	9	
		R:	180	
		G:	174	
4, 12		B:	164	

Позиция согласно ведомости отделки фасадов	Координаты цвета в CorelDraw	C:	4	
		M:	100	
		Y:	100	
		K:	18	
		R:	191	
		G:	34	
8		B:	35	

СОГЛАСОВАНО
 1^й заместитель начальника ДГА
 г. Пермь, главный архитектор
 Д.Ю. Лавин
 18

						24 - 10 - 2018 - ОФ			
						Колерный паспорт фасадов здания по ул. Ракитная, 40а в Орджоникидзевском районе города Перми			
Изм.	Кол.уч.	Лист	Недок	Подпись	Дата	Торговое здание со встроенно-пристроенными помещениями	Стадия	Лист	Листов
							П	12	12
Выполнил	Двоеглазов И.				10.2018	Эталоны колеров	ООО "СТЭМП-сервис"		