



АДМИНИСТРАЦИЯ ГОРОДА ПЕРМИ
ДЕПАРТАМЕНТ ГРАДОСТРОИТЕЛЬСТВА И АРХИТЕКТУРЫ
ГОРОДА ПЕРМИ

27.03.2018 № СЭД-059-22-01-26-324

ООО «Ленинград»

КОЛЕРНЫЙ ПАСПОРТ ЗДАНИЯ

КОЛОРИСТИЧЕСКОЕ РЕШЕНИЕ, МАТЕРИАЛЫ,
ТЕХНОЛОГИЯ ПРОВЕДЕНИЯ РАБОТ

АДРЕС ВЛАДЕНИЯ Пермь, ул. Революции, 13, к. 2

АДМИНИСТРАТИВНЫЙ РАЙОН Свердловский

Пермь
2018

Ведомость чертежей комплекта марки ОФ

ЛИСТ	НАИМЕНОВАНИЕ	ПРИМЕЧАНИЯ
2	Общие данные, ведомость отделки фасадов	
3	Ситуационный план-схема	
4	Фотофиксация фасадов	
5	Главный фасад	
6	Боковой фасад по ул. Горького	
7	Дворовой фасад	
8	Боковой фасад по ул. 25 Октября	
9	Размещение объектов городской информации	
10	Размещение объектов городской информации	
11	Эталоны колеров	
12		

ПОЗ.	ЭЛЕМЕНТ ФАСАДА	ЭТАЛОН ЦВЕТА Lab	ОБОЗНАЧ.	ВИД ОТДЕЛКИ	ПРИМ.
1	Основное поле стены			Керамогранит	
2	Основное поле стены			Композитные панели	
3	Цоколь			Керамогранит	
4	Оконные переплеты, Дверные полотна			Металлопластик	
5	Дверные полотна			Металлопластик / Краска по металлическим поверхностям	
6	Перила, ограждения			Хромированная сталь. Металл с покраской атмосферостойкой краской	
7	Кровля			Оцинкованная сталь	
8	Покрытие ступеней и входных площадок			Керамогранит с шероховатой поверхностью	
9	Фриз			Композитные панели	

Ведомость ссылочных и прилагаемых документов

ОБОЗНАЧЕНИЕ	НАИМЕНОВАНИЕ	ПРИМЕЧАНИЯ
СЭД-059-22-01-26-27 от 02.02.2017	Колерный паспорт здания, разработанный ООО «Архитектурная мастерская «Город», согласовано 29.02.2017	

ИНСТРУКЦИЯ

о порядке производства работ, связанных с окраской фасадов и всехнаружных частей зданий, сооружений, строений, расположенных на территории города Перми

- Окраска фасадов и всех наружных частей зданий, сооружений, строений, ограждений, заборов, павильонов, киосков, ларьков и прочих объектов, расположенных на территории города Перми, может производиться лишь на основании колерного паспорта фасадов на ремонт и окраску, выдаваемых Департаментом градостроительства и архитектуры Администрации г. Перми.
- До начала процесса окраски здания или какого-либо сооружения должны быть произведены работы по капитальному ремонту всех без исключения наружных частей его, подлежащих окраске.
- До начала ремонта зданий, имеющих газосветную рекламу, сообщить рекламораспространителю о предстоящих работах на фасаде здания с целью сохранения вывесок либо их демонтажу.
- Полуразрушенные и разрушенные архитектурные художественно-скульптурные детали здания, карнизы, колонны, пилястры, капители, фризы, тяги, лепные украшения, барельефы, мозаика, художественная роспись подлежат обязательному восстановлению в своем первоначальном виде. Категорически запрещается производить окраску здания без предварительного восстановления указанных деталей.
- Металлические поверхности отдельных частей здания (колера), а также готовности поверхности стены и отдельных наружных частей здания к окраске производит уполномоченный представитель Департамента градостроительства и архитектуры Администрации г. Перми. Без указанной проверки и согласования производить окраску фасада категорически воспрещается.
- Домоуправления, организации или учреждения, производящие окраску и связанный с нею ремонт здания, несут полную ответственность за точное выполнение настоящей инструкции и привлекаются к ответственности за нарушение ее.
- Цветовая гамма рекламносителей должна гармонировать с основным колористическим решением фасадов здания.
- По всем вопросам, связанным с производством работ по покраске зданий, необходимо обращаться в Департамент градостроительства и архитектуры Администрации г. Перми, (ул. Сибирская, 15, к. 314)

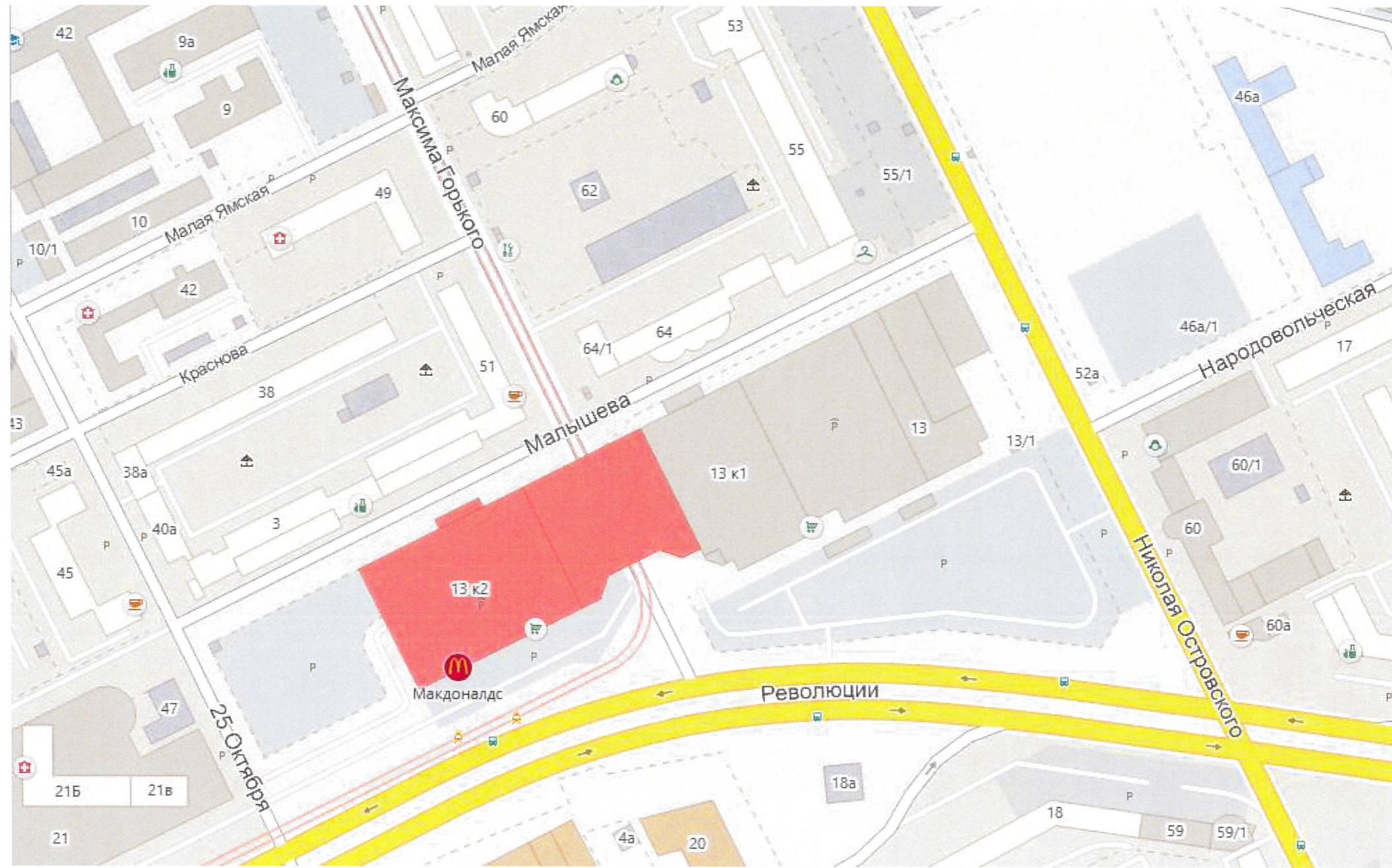
ПОЯСНИТЕЛЬНАЯ ЗАПИСКА

- Здание открыто с января 2008года, площадь 45 000 кв.м. Имеет 4 этажа и 5 уровней, включая подземную парковку.
- Материалы и технология проведения работ
- Для обеспечения долговечности декоративно-защитных фасадных покрытий и увеличения срока межремонтных работ в первую очередь необходимо производить работы по ремонту системы водоотвода (металлические открытые контура здания и выступающих элементов, сливы водостоки, гидроизоляция) для полного отвода воды от фасада.
- * Работы производить в соответствии со СНиП 3.04.01-87 «Изоляционные и отделочные покрытия», ТР 79-98 «Технические-рекомендации по подготовке поверхностей наружных и ограждающих конструкций жилых и общественных зданий под отделку при их реконструкции и ремонте», ТР 85-89 «Технические рекомендации по входному контролю качества материалов, применяемых для отделки фасадов».
- Отделка части фасадов в жилой части выполнена покрытием фасадной краской.
 - Для производства ремонта фасад необходимо очистить от грязи водой аппаратом высокого давления, или вручную, с использованием при надобности специальных химических препаратов.
 - Установка и разборка наружных лесов с защитной сеткой.
 - Произвести отбивку старой штукатурки с поверхности стен и очистить фасадную плитку от грязи.
 - Покрыть очищенную поверхность стены перед нанесением штукатурки грунтовкой.
 - Перед нанесением штукатурки выполнить устройство ПВХ сетки, на ровных участках стен площадью от 5 м2.
 - Оштукатурить стены цементно-известковым раствором.
 - После оштукатуривания выполнить грунтовку фасадов.
 - Произвести выравнивание поверхности штукатурки шпатлевочной смесью.
 - Покрыть выравненную поверхность фасадов грунтовкой для защиты штукатурки от растрескивания при воздействии транспортных вибраций.
 - Произвести окраску за 2 раза фасадной краской.

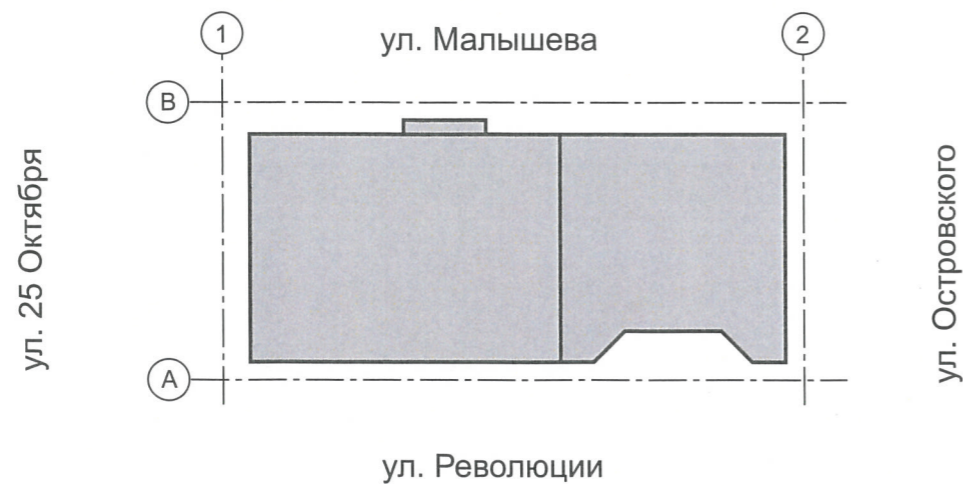
28.03 2018

						22 - 01 - 2018 - РВ			
						Колерный паспорт фасадов здания по ул. Революции, 13, к. 2 в Свердловском районе города Перми			
Изм.	Кол.уч	Лист	№док	Подпись	Дата	Административный дом со встроенно-пристроенными помещениями	Стадия	Лист	Листов
							П	2	11
Выполнил	Двоеглазов И.				01.2018	Общие данные, инструкция ведомость отделки фасадов	ООО «Ленинград»		

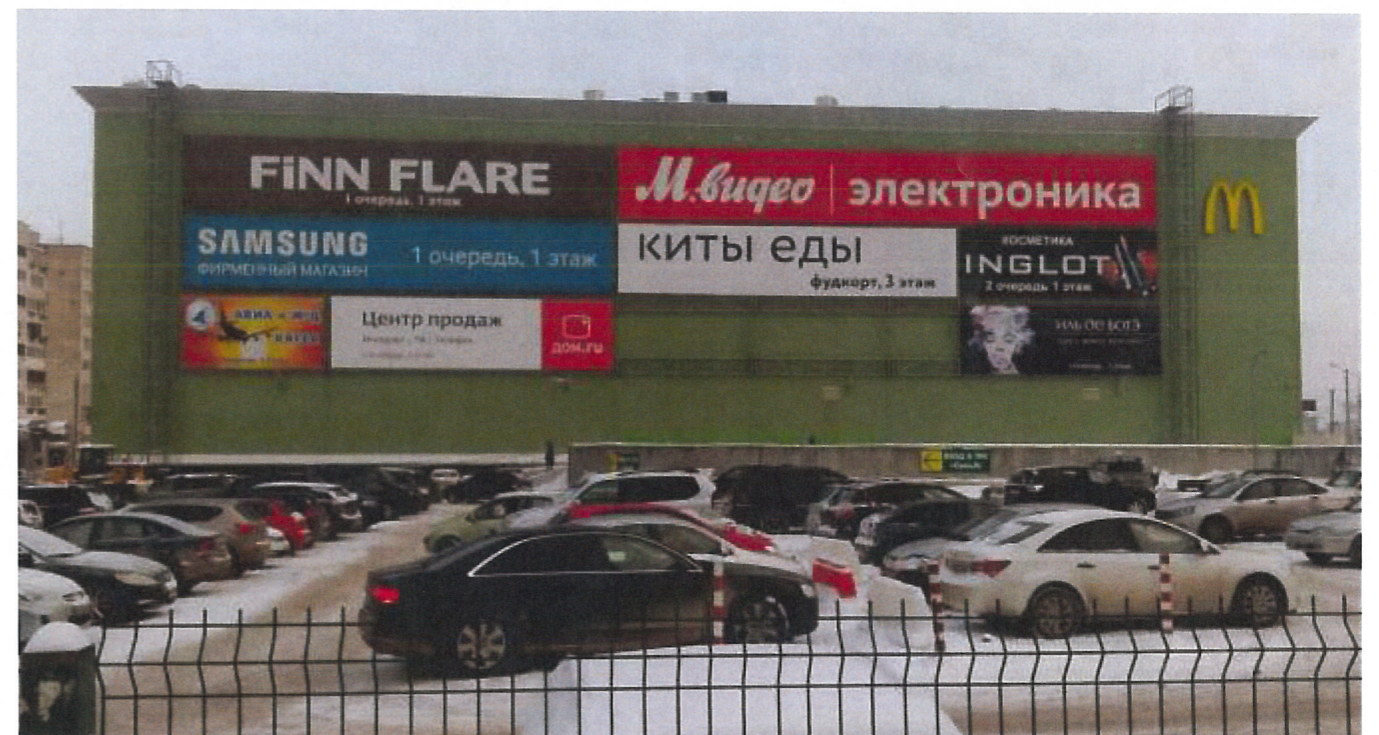
Ситуационный план-схема административного здания со встроенно-пристроенными помещениями



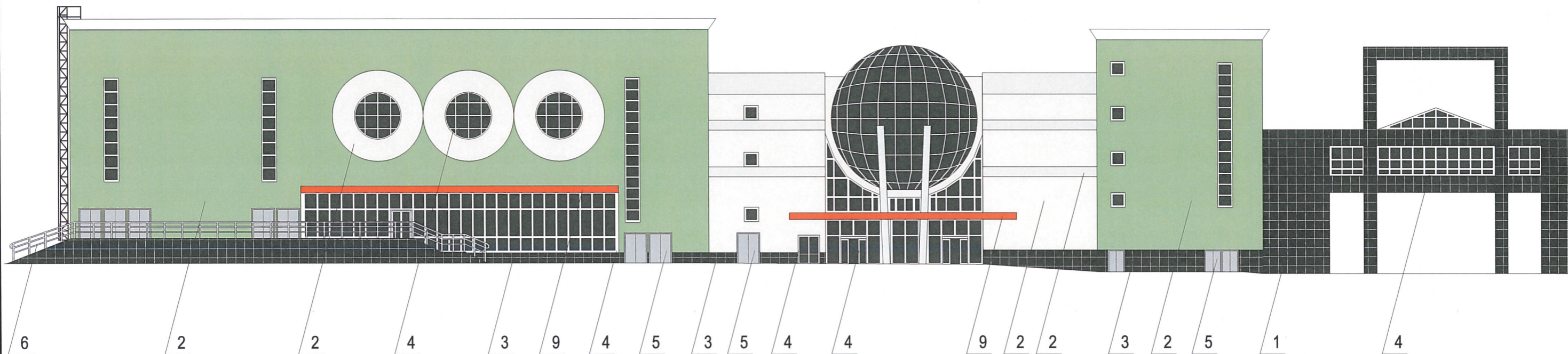
План осей



						22 - 01 - 2018 - РВ			
						Колерный паспорт фасадов здания по ул. Революции, 13, к. 2 в Свердловском районе города Перми			
Изм.	Кол.уч	Лист	№док	Подпись	Дата	Административный дом со встроенно-пристроенными помещениями	Стадия	Лист	Листов
							П	3	11
Выполнил	Двоеглазов И.			<i>И.В.З.</i>	01.2018	Ситуационный план-схема	ООО «Ленинград»		



						22 - 01 - 2018 - РВ			
						Колерный паспорт фасадов здания по ул. Революции, 13, к. 2 в Свердловском районе города Перми			
Изм.	Кол.уч	Лист	№док	Подпись	Дата	Административный дом со встроенно-пристроенными помещениями	Стадия	Лист	Листов
							П	4	11
Выполнил		Двоеглазов И.			01.2018	Фотофиксация фасадов	ООО «Ленинград»		



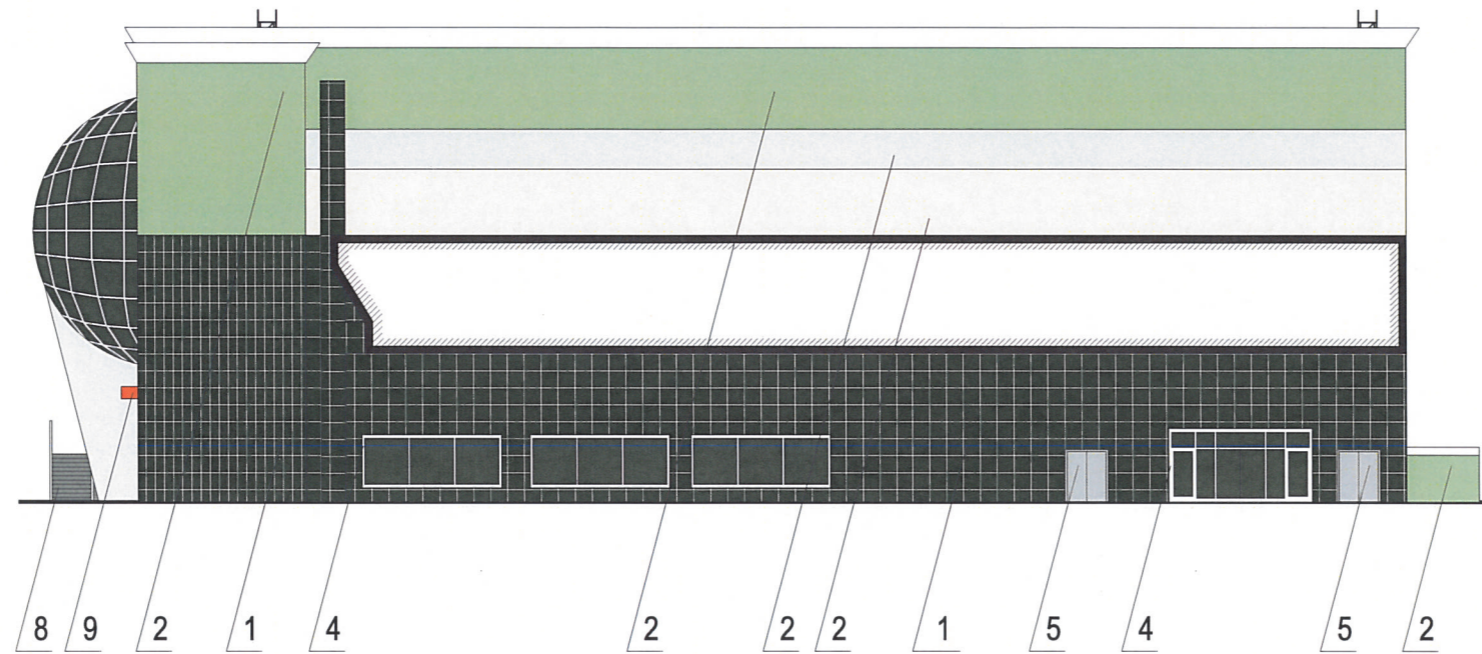
СОГЛАСОВАНО
 1^й заместитель начальника ДГА
 г. Перми - главный архитектор
 Д.С. Лапшин
 28.01.2018

1. Размещение дополнительного оборудования, дополнительных элементов и устройств на фасадах объектов капитального строительства допускается при соблюдении следующих условий:
 - а) единое архитектурное и цветовое решение фасадов (в том числе размер, форма, цвет, материал);
 - б) соответствие архитектурному решению фасадов, предусмотренному проектной документацией, с привязкой к основным композиционным осям фасадов (системе горизонтальных и вертикальных осей);
 - в) соответствие ГОСТам, техническим регламентам, установленным законодательством Российской Федерации в области обеспечения санитарно-эпидемиологического благополучия населения, пожарной безопасности;
2. Размещение наружных блоков систем кондиционирования и вентиляции допускается:
 - а) на кровле объектов капитального строительства;
 - б) на оконных и дверных проемах в единой (вертикальной, горизонтальной) системе осей фасадов, в окнах подвального этажа, в плоскости остекления без выхода за плоскость фасадов с использованием маскирующих ограждений (решеток, жалюзи).
3. Размещение наружных блоков систем кондиционирования и вентиляции на поверхности главных фасадов, в оконных и дверных проемах за плоскостью фасадов не допускается:
 - а) над пешеходными тротуарами;
 - б) на высоте менее 3,0 м от поверхности земли.
4. Антенны должны размещаться:
 - а) на кровле объектов капитального строительства - компактными упорядоченными группами, с использованием единой несущей основы, в том числе с устройством ограждения, а также с учетом требований действующего законодательства;
 - б) на дворовых фасадах, глухих стенах, не просматривающихся с улицы;
 - в) на дворовых фасадах - в простенках между окнами на пересечении вертикальной оси простенка и оси, соответствующей верхней границе проема.

ПРИМЕЧАНИЕ:

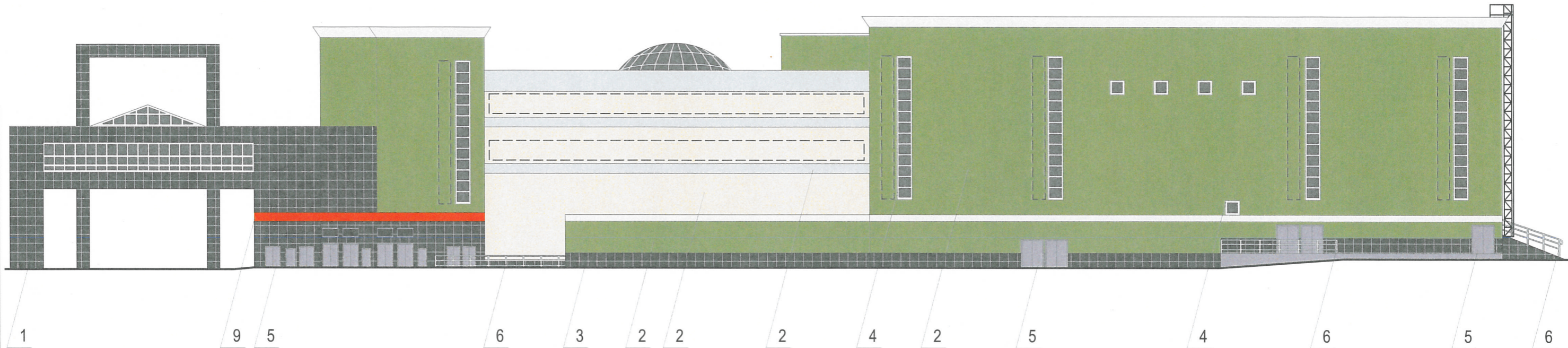
В случае, если наружные лестницы при дополнительно устроенных входах в общественные помещения здания выходят за границы предоставленного земельного участка и красные линии квартала, то устройство дополнительных или переустройство существующих входных групп требует получения разрешения в установленном порядке; В случае устройства или переустройства (перепланировки, ремонта, реконструкции) помещений общественного назначения, их входных групп в обязательном порядке должны быть предусмотрены мероприятия по обеспечению доступности данных помещений для маломобильных групп населения, включая инвалидов, использующих кресла-коляски и собак-проводников (далее-МГН) в соответствии с требованиями СП 59.13330.2016 Свод правил. Доступность зданий и сооружений для маломобильных групп населения. Данный свод правил касается функционально-планировочных элементов зданий и сооружений, их участков или отдельных помещений, доступных для МГН (входные узлы, коммуникации, пути эвакуации, помещения и зоны обслуживания, а также их информационное и инженерное обустройство). В частности, лестницы при входах в общественные помещения должны дублироваться пандусами с уклоном не более 1:20 (5%) или иными средствами подъема (подъемные платформы, лифты и т.д.). Согласно вышеуказанному Своду правил наружные лестницы и пандусы должны иметь поручни с учетом технических требований к опорным стационарным устройствам по ГОСТ Р 51261; размеры входной площадки при открывании дверей наружу должны быть не менее 1,4 x 2,0 или 1,5 x 1,85; размеры входной площадки с пандусом не менее 2,2 x 2,2 м.

						22 - 01 - 2018 - РВ			
						Колерный паспорт фасадов здания по ул. Революции, 13, к. 2 в Свердловском районе города Перми			
Изм.	Кол.уч	Лист	№док	Подпись	Дата	Административный дом со встроено-пристроенными помещениями	Стадия	Лист	Листов
							П	5	11
Выполнил	Двоеглазов И.			01.2018	Главный фасад		ООО «Ленинград»		




ООИТ
 14 заместит...
 г. Перми
 Пашин

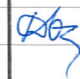
						22 - 01 - 2018 - РВ			
						Колерный паспорт фасадов здания по ул. Революции, 13, к. 2 в Свердловском районе города Перми			
Изм.	Кол.уч.	Лист	Недок	Подпись	Дата	Административный дом со встроенно-пристроенными помещениями	Стадия	Лист	Листов
							П	6	11
Выполнил	Двоеглазов И.			<i>И.Д.</i>	01.2018	Боковой фасад по ул. Горького	ООО «Ленинград»		

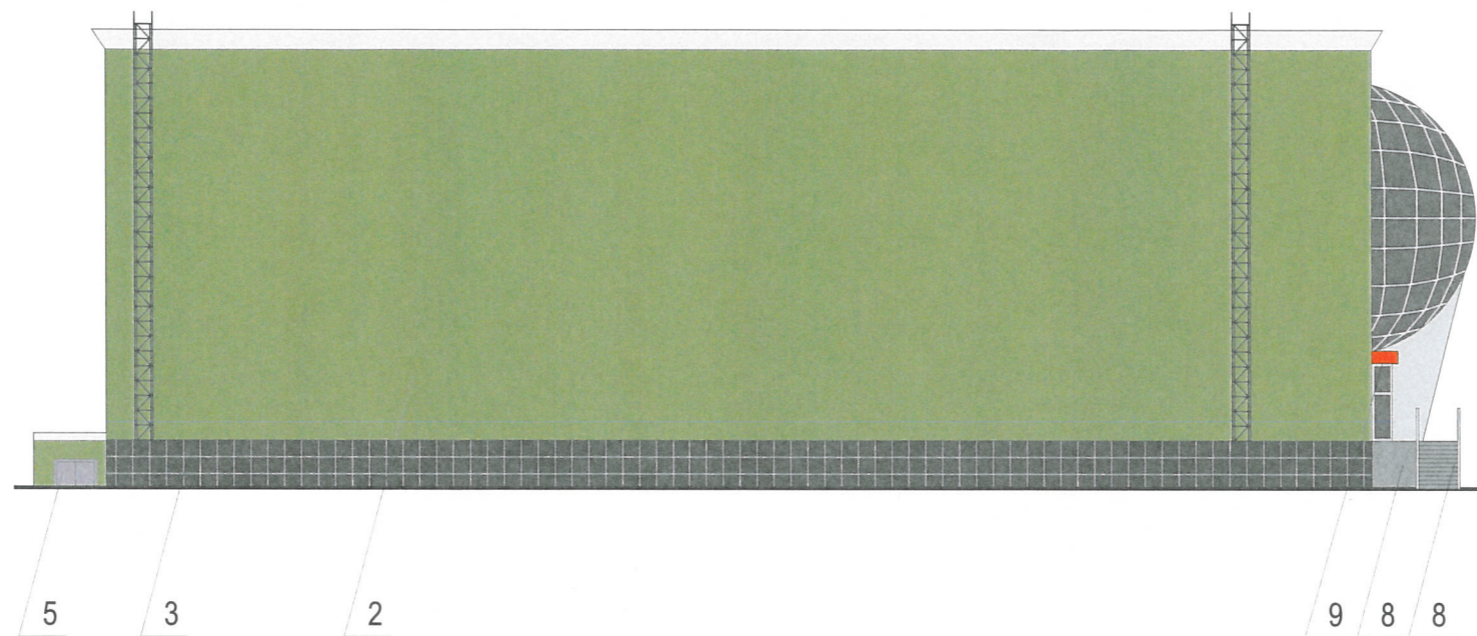


1. Размещение дополнительного оборудования, дополнительных элементов и устройств на фасадах объектов капитального строительства допускается при соблюдении следующих условий:
 - а) единое архитектурное и цветовое решение фасадов (в том числе размер, форма, цвет, материал);
 - б) соответствие архитектурному решению фасадов, предусмотренному проектной документацией, с привязкой к основным композиционным осям фасадов (системе горизонтальных и вертикальных осей);
 - в) соответствие ГОСТам, техническим регламентам, установленным законодательством Российской Федерации в области обеспечения санитарно-эпидемиологического благополучия населения, пожарной безопасности;
2. Размещение наружных блоков систем кондиционирования и вентиляции допускается:
 - а) на кровле объектов капитального строительства;
 - б) на оконных и дверных проемах в единой (вертикальной, горизонтальной) системе осей фасадов, в окнах подвального этажа, в плоскости остекления без выхода за плоскость фасадов с использованием маскирующих ограждений (решеток, жалюзи).
3. Размещение наружных блоков систем кондиционирования и вентиляции на поверхности главных фасадов, в оконных и дверных проемах за плоскостью фасадов не допускается:
 - а) над пешеходными тротуарами;
 - б) на высоте менее 3,0 м от поверхности земли.
4. Антенны должны размещаться:
 - а) на кровле объектов капитального строительства - компактными упорядоченными группами, с использованием единой несущей основы, в том числе с устройством ограждения, а также с учетом требований действующего законодательства;
 - б) на дворовых фасадах, глухих стенах, не просматривающихся с улицы;
 - в) на дворовых фасадах - в простенках между окнами на пересечении вертикальной оси простенка и оси, соответствующей верхней границе проема.

 - Место для размещения дополнительного оборудования

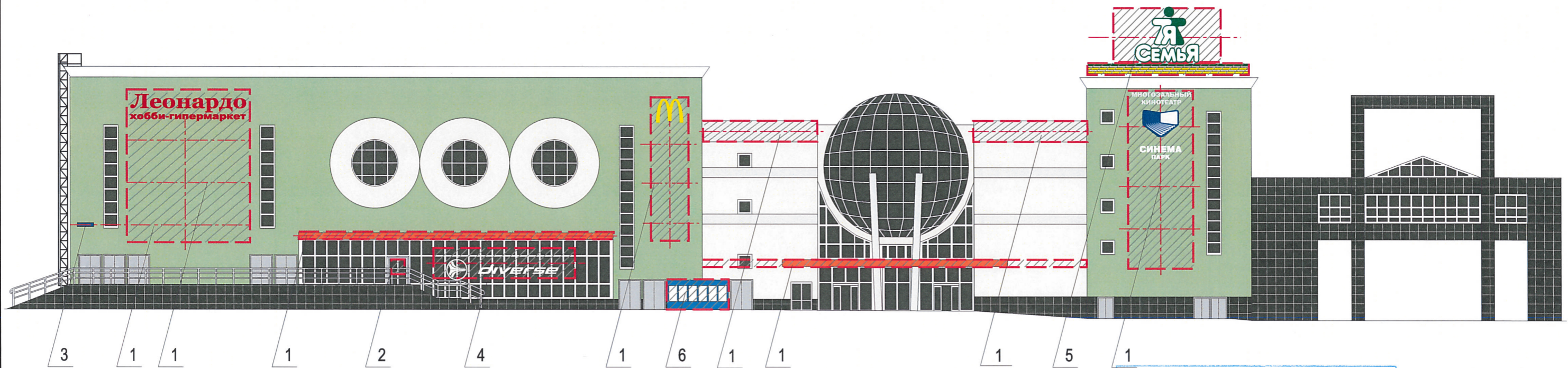

 1^й заместитель
 г. Пермь
 2018

						22 - 01 - 2018 - РВ			
						Колерный паспорт фасадов здания по ул. Революции, 13, к. 2 в Свердловском районе города Перми			
Изм.	Кол.уч.	Лист	Недок	Подпись	Дата	Административный дом со встроенно-пристроенными помещениями	Стадия	Лист	Листов
							П	7	11
Выполнил		Двоглазов И.			01.2018	Дворовой фасад	ООО «Ленинград»		

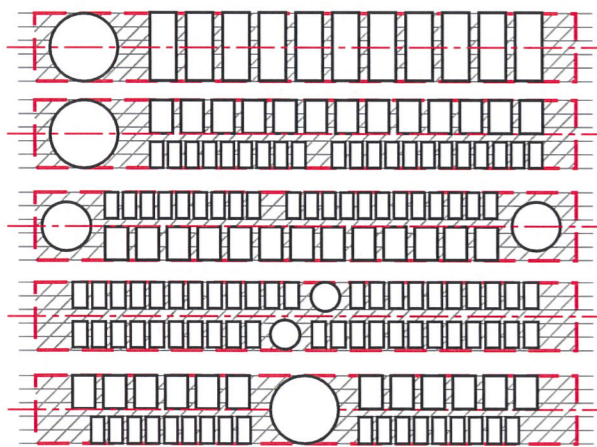


СОГЛАСОВАНО
 1^й заместитель начальника ДГА
 г. Перми
 И.Ю. Лапшин
 01.01.2018

						22 - 01 - 2018 - РВ			
						Колерный паспорт фасадов здания по ул. Революции, 13, к. 2 в Свердловском районе города Перми			
Изм.	Кол.уч	Лист	Недок	Подпись	Дата	Административный дом со встроенно-пристроенными помещениями	Стадия	Лист	Листов
							П	8	11
Выполнил	Двоеглазов И.			<i>И.Д.</i>	01.2018	Боковой фасад по ул. 25 Октября	ООО «Ленинград»		



Схемы компоновки объемных букв и/или логотипов, знаков относительно оси размещения объектов городской информации



Размещение вывесок и рекламных конструкций должно осуществляться в границах места допустимого размещения объектов, установленных данным колерным паспортом;

Размещение вывесок по отношению к друг к другу, их конфигурация и наполненность информацией должны соответствовать Стандартным требованиям к вывескам, их размещению и эксплуатации, установленным и утвержденным Постановлением администрации города Перми от 25.10.2016 № 958;

В случае, если планируемые к размещению вывески не соответствуют Постановлению администрации города Перми от 25.10.2016 № 958, потребуется внесение изменений в настоящий колерный паспорт;

Размещение рекламных конструкций производится на основании отдельного разрешения в соответствии с требованиями Решения Пермской городской Думы от 27.01.2009 № 11 «Об утверждении Положения о порядке установки и эксплуатации рекламных конструкций на территории города Перми»;

Единая горизонтальная ось – это условная прямая линия, относительно которой располагаются информационные конструкции. Определяется как половина расстояния между верхним и нижним архитектурным элементом (окна, наличники, карниз, фриз и др.), выделяющимся (западающим, выступающим) из плоскости стены.

Размеры одиночных табличек-режимников должны быть одинаковыми.

Материал, габариты и цвет подложки фриза должны быть одинаковыми по всей длине занимаемого помещения. Высота фризов должна быть одинаковой по всей длине фасада.

На объекте капитального строительства, оборудованном одной входной группой (входом), предназначенной для более чем двух заинтересованных лиц, вывески заменяются общей табличкой (режимник).

Допускается выполнение вывески в виде крышной установки, которая размещается на кровле, расположенной над верхним этажом объекта капитального строительства.

Таблички (режимник) могут быть заменены надписями на стекле витрины, входной двери, выполненными в технике аппликации.

Допускается размещение арт-объектов, выполненных из разных материалов художниками-монументалистами.

Размещение вывесок должно быть привязано к композиционным осям фасадов объектов капитального строительства и соответствовать архитектурному решению фасадов.

Управление архитектуры и городского дизайна
ДГА администрации г.Перми
**СООТВЕТСТВУЕТ АРХИТЕКТУРНОМУ
ОБЛИКУ ГОРОДА ПЕРМИ**

«28» 03 2018

Подпись *Дресало С.В.*

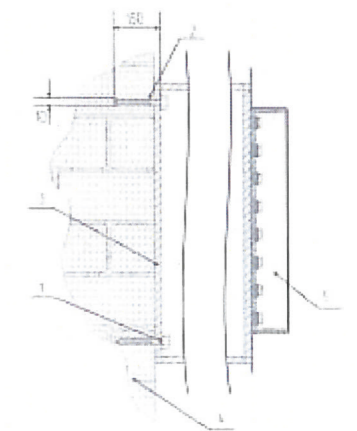
Пример группировки табличек (см. позицию 2)

ЦОКОЛЬНЫЙ ЭТАЖ	OO	САЛОН ОПТИКИ
1 ЭТАЖ	☼	ОРГАНИЗАЦИЯ
2 ЭТАЖ	☼	ЗООМАГАЗИН
3 ЭТАЖ	☼	ОРГАНИЗАЦИЯ

Сменные модули

Крепление металлоконструкции к фасаду производится на закладные детали – анкерными болтами в сборе с дюпелями. Конструктивную часть дополнительно разработать с конструктором.

- 1 - анкерный болт D10 L150
- 2 - дюбель D12
- 3 - металлоконструкция
- 4 - кирпичная кладка
- 5 - объемная буква с подсветкой



Условные обозначения



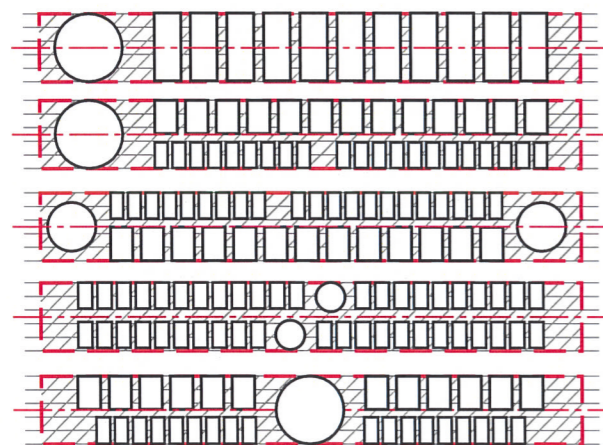
- ось размещения объектов городской информации, вывесок
- места допустимого размещения объектов городской информации, вывесок

№	Название, тип объектов городской информации	Цвет	Тип подсветки
1	Объемные буквы и/или логотипы на металлических направляющих в цвет фасада. Выполнены из металла, пластика, органического стекла.	Фирменные цвета	Внутренняя или контурная, светодиодами
2	Режимник. Пленочная аппликация на стекле. Металл, пластик, оргстекло.	Белый, прозрачный	
3	Знак адресации. Металл, пластик, оргстекло.	Синий, белый	
4	Оклейка витрины (допустимо однотонное написание информации, состоящей только из букв и занимающей собой не более 30% площади витрины)	Фирменные цвета	
5	Вывеска-крышная, объемные буквы и/или логотипы на металлических направляющих в цвет фасада. Выполнены из металла, пластика, органического стекла.	Требуется разработка рабочего проекта (конструктивная часть)	Внутренняя или контурная, светодиодами
6	Афишные конструкции	Требуется разработка рабочего проекта (конструктивная часть)	Внутренняя или контурная, светодиодами
7	Вывески-баннеры, информация не более 50% от поля фона	Фон белый, изображения - фирменные цвета	

						22 - 01 - 2018 - РВ			
						Колерный паспорт фасадов здания по ул. Революции, 13, к. 2 в Свердловском районе города Перми			
Изм.	Кол.уч.	Лист	Недок	Подпись	Дата	Административный дом со встроенно-пристроенными помещениями	Стадия	Лист	Листов
							П	9	11
Выполнил	Двоеглазов И.			<i>И.И.</i>	01.2018	Размещение объектов городской информации	ООО «Ленинград»		



Схемы компоновки объемных букв и/или логотипов, знаков относительно оси размещения объектов городской информации



Размещение вывесок и рекламных конструкций должно осуществляться в границах места допустимого размещения объектов, установленных данным колерным паспортом;

Размещение вывесок по отношению к друг к другу, их конфигурация и наполненность информацией должны соответствовать Стандартным требованиям к вывескам, их размещению и эксплуатации, установленным и утвержденным Постановлением администрации города Перми от 25.10.2016 № 958;

В случае, если планируемые к размещению вывески не соответствуют Постановлению администрации города Перми от 25.10.2016 № 958, потребуется внесение изменений в настоящий колерный паспорт;

Размещение рекламных конструкций производится на основании отдельного разрешения в соответствии с требованиями Решения Пермской городской Думы от 27.01.2009 № 11 «Об утверждении Положения о порядке установки и эксплуатации рекламных конструкций на территории города Перми»;

Единая горизонтальная ось – это условная прямая линия, относительно которой располагаются информационные конструкции. Определяется как половина расстояния между верхним и нижним архитектурным элементом (окна, наличники, карниз, фриз и др.), выделяющимся (западающим, выступающим) из плоскости стены.

Размеры одиночных табличек-режимников должны быть одинаковыми.

Материал, габариты и цвет подложки фриза должны быть одинаковыми по всей длине занимаемого помещения. Высота фризов должна быть одинаковой по всей длине фасада.

На объекте капитального строительства, оборудованном одной входной группой (входом), предназначенной для более чем двух заинтересованных лиц, вывески заменяются общей табличкой (режимник).

Допускается выполнение вывески в виде крышной установки, которая размещается на кровле, расположенной над верхним этажом объекта капитального строительства.

Таблички (режимник) могут быть заменены надписями на стекле витрины, входной двери, выполненными в технике аппликации.

Допускается размещение арт-объектов, выполненных из разных материалов художниками-монументалистами.

Размещение вывесок должно быть привязано к композиционным осям фасадов объектов капитального строительства и соответствовать архитектурному решению фасадов.

Управление архитектуры и городского дизайна
ДГА администрации г.Перми
**СООТВЕТСТВУЕТ АРХИТЕКТУРНОМУ
ОБЛИКУ ГОРОДА ПЕРМИ**
28.03.2018
Бресано С.В. Подпись [подпись]

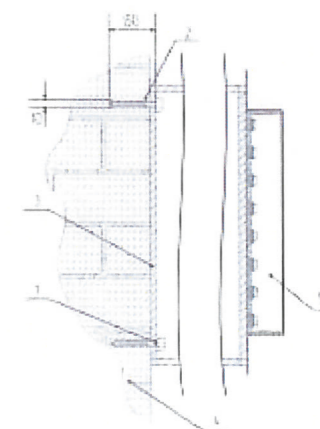
Крепление металлоконструкции к фасаду производится на закладные детали – анкерными болтами в сборе с дюбелями. Конструктивную часть дополнительно разработать с конструктором.

Пример группировки табличек (см. позицию 3)

ЦОКОЛЬНЫЙ ЭТАЖ	○	САЛОН ОПТИКИ
1 ЭТАЖ	☼	ОРГАНИЗАЦИЯ
2 ЭТАЖ	☼	ЗООМАГАЗИН
3 ЭТАЖ	☼	ОРГАНИЗАЦИЯ

Сменные модули

- 1 - анкерный болт D10 L150
- 2 - дюбель D12
- 3 - металлоконструкция
- 4 - кирпичная кладка
- 5 - объемная буква с подсветкой




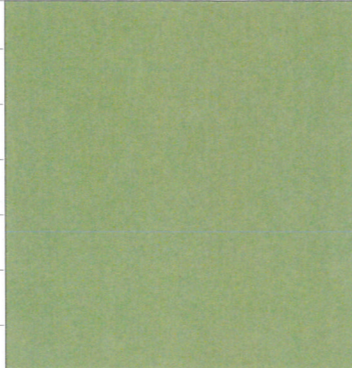
Условные обозначения


- ось размещения объектов городской информации, вывесок
- места допустимого размещения объектов городской информации, вывесок


№	Название, тип объектов городской информации	Цвет	Тип подсветки
1	Объемные буквы и/или логотипы на металлических направляющих в цвет фасада. Выполнены из металла, пластика, органического стекла.	Фирменные цвета	Внутренняя или контурная, светодиодами
2	Режимник. Пленочная аппликация на стекле. Металл, пластик, оргстекло.	Белый, прозрачный	
3	Знак адресации. Металл, пластик, оргстекло.	Синий, белый	
4	Оклейка витрины (допустимо однотонное написание информации, состоящей только из букв и занимающей собой не более 30% площади витрины)	Фирменные цвета	
5	Вывеска-крышная, объемные буквы и/или логотипы на металлических направляющих в цвет фасада. Выполнены из металла, пластика, органического стекла.	Требуется разработка рабочего проекта (конструктивная часть)	Внутренняя или контурная, светодиодами
6	Афишные конструкции	Требуется разработка рабочего проекта (конструктивная часть)	Внутренняя или контурная, светодиодами
7	Вывески-баннеры, информация не более 50% от поля фона	Фон белый, изображения - фирменные цвета	

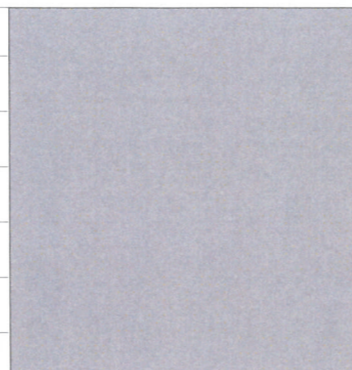
						22 - 01 - 2018 - РВ			
						Колерный паспорт фасадов здания по ул. Революции, 13, к. 2 в Свердловском районе города Перми			
Изм.	Кол.уч.	Лист	№ док	Подпись	Дата	Административный дом со встроенно-пристроенными помещениями	Стадия	Лист	Листов
							П	10	11
Выполнил	Двоеглазов И.			[подпись]	01.2018	Размещение объектов городской информации	ООО «Ленинград»		

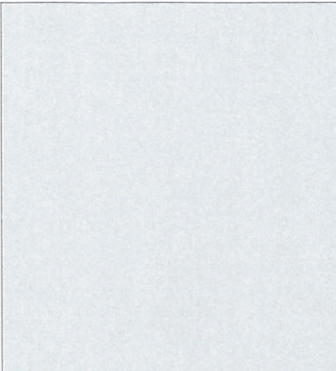
Позиция согласно ведомости отделки фасадов	Координаты цвета в CorelDraw	C:	0	
		M:	0	
		Y:	0	
		K:	90	
		R:	51	
		G:	51	
1, 3, 7		B:	51	


Позиция согласно ведомости отделки фасадов	Координаты цвета в CorelDraw	C:	47	
		M:	10	
		Y:	58	
		K:	5	
		R:	149	
		G:	182	
2		B:	130	


Позиция согласно ведомости отделки фасадов	Координаты цвета в CorelDraw	C:	4	
		M:	5	
		Y:	18	
		K:	0	
		R:	247	
		G:	239	
2		B:	218	

Позиция согласно ведомости отделки фасадов	Координаты цвета в CorelDraw	C:	18	
		M:	13	
		Y:	13	
		K:	0	
		R:	217	
		G:	216	
2		B:	218	

Позиция согласно ведомости отделки фасадов	Координаты цвета в CorelDraw	C:	31	
		M:	22	
		Y:	20	
		K:	5	
		R:	182	
		G:	184	
5		B:	189	


Позиция согласно ведомости отделки фасадов	Координаты цвета в CorelDraw	C:	0	
		M:	0	
		Y:	0	
		K:	20	
		R:	218	
		G:	218	
6		B:	218	

Позиция согласно ведомости отделки фасадов	Координаты цвета в CorelDraw	C:	0	
		M:	0	
		Y:	0	
		K:	60	
		R:	137	
		G:	137	
8		B:	137	

Позиция согласно ведомости отделки фасадов	Координаты цвета в CorelDraw	C:	0	
		M:	68	
		Y:	100	
		K:	0	
		R:	237	
		G:	110	
9		B:	30	

Позиция согласно ведомости отделки фасадов	Координаты цвета в CorelDraw	C:	0	
		M:	0	
		Y:	0	
		K:	0	
		R:	255	
		G:	255	
4		B:	255	

СОГЛАСОВАНО
 в соответствии с начальником ДП
 г. Перми, главный архитектор
 Д.Ю. Яковлев
 28.03 2018

						22 - 01 - 2018 - ПВ			
						Колерный паспорт фасадов здания по ул. Революции, 13, к. 2 в Свердловском районе города Перми			
Изм.	Кол.уч.	Лист	№ док	Подпись	Дата	Административный дом со встроенно-пристроенными помещениями	Стадия	Лист	Листов
							П	11	11
Выполнил	Двоеглазов И.			01.2018	Эталоны колеров		ООО «Ленинград»		